

第 9 期介護保険事業計画策定の背景と方針

厚生労働省社会保障審議会資料より抜粋 (P1～P6、P9)

地域包括ケア「見える化システム」より抽出 (P7、P8)

介護保険制度の主な改正の経緯

第1期
(平成12年度～)

第2期
(平成15年度～)

第3期
(平成18年度～)

第4期
(平成21年度～)

第5期
(平成24年度～)

第6期
(平成27年度～)

第7期
(平成30年度～)

第8期
(令和3年度～)

平成12年4月 介護保険法施行

平成17年改正(平成18年4月等施行)

- 介護予防の重視(要支援者への給付を介護予防給付に。地域包括支援センターを創設、介護予防ケアマネジメントは地域包括支援センターが実施。介護予防事業、包括的支援事業などの地域支援事業の実施)
- 小規模多機能型居宅介護等の地域密着サービスの創設、介護サービス情報の公表、負担能力をきめ細かく反映した第1号保険料の設定 など

平成20年改正(平成21年5月施行)

- 介護サービス事業者の法令遵守等の業務管理体制整備。休止・廃止の事前届出制。休止・廃止時のサービス確保の義務化等

平成23年改正(平成24年4月等施行)

- 地域包括ケアの推進。24時間対応の定期巡回・随時対応サービスや複合型サービスの創設。介護予防・日常生活支援総合事業の創設。介護療養病床の廃止期限の猶予(公布日)
- 医療的ケアの制度化。介護職員によるたんの吸引等。有料老人ホーム等における前払金の返還に関する利用者保護

平成26年改正(平成27年4月等施行)

- 地域医療介護総合確保基金の創設
- 地域包括ケアシステムの構築に向けた地域支援事業の充実(在宅医療・介護連携、認知症施策の推進等)
- 全国一律の予防給付(訪問介護・通所介護)を市町村が取り組む地域支援事業に移行し、多様化
- 低所得の第1号被保険者の保険料の軽減割合を拡大、一定以上の所得のある利用者の自己負担引上げ(平成27年8月) 等
- 特別養護老人ホームの入所者を中重度者に重点化

平成29年改正(平成30年4月等施行)

- 全市町村が保険者機能を発揮し、自立支援・重度化防止に向けて取り組む仕組みの制度化
- 「日常的な医学管理」、「看取り・ターミナル」等の機能と「生活施設」としての機能を兼ね備えた、介護医療院の創設
- 特に所得の高い層の利用者負担割合の見直し(2割→3割)、介護納付金への総報酬割の導入 など

令和2年改正(令和3年4月施行)

- 地域住民の複雑化・複合化した支援ニーズに対応する市町村の包括的な支援体制の構築の支援
- 医療・介護のデータ基盤の整備の推進

第9期介護保険事業（支援）計画の基本指針（大臣告示）のポイント（案）

基本的考え方

- 次期計画期間中には、団塊の世代が全員75歳以上となる2025年を迎えることになる。
- また、高齢者人口がピークを迎える2040年を見通すと、85歳以上人口が急増し、医療・介護双方のニーズを有する高齢者など様々なニーズのある要介護高齢者が増加する一方、生産年齢人口が急減することが見込まれている。
- さらに、都市部と地方で高齢化の進みが大きく異なるなど、これまで以上に中長期的な地域の人口動態や介護ニーズの見込み等を踏まえて介護サービス基盤を整備するとともに、地域の実情に応じて地域包括ケアシステムの深化・推進や介護人材の確保、介護現場の生産性の向上を図るための具体的な施策や目標を優先順位を検討した上で、介護保険事業（支援）計画に定めることが重要となる。

見直しのポイント（案）

1. 介護サービス基盤の計画的な整備

- ① 地域の実情に応じたサービス基盤の整備
 - ・ 中長期的な地域の人口動態や介護ニーズの見込み等を適切に捉えて、施設・サービス種別の変更など既存施設・事業所のあり方も含め検討し、地域の実情に応じて介護サービス基盤を計画的に確保していく必要
 - ・ 医療・介護双方のニーズを有する高齢者の増加を踏まえ、医療・介護を効率的かつ効果的に提供する体制の確保、医療・介護の連携強化が重要
 - ・ 中長期的なサービス需要の見込みをサービス提供事業者を含め、地域の関係者と共有し、サービス基盤の整備の在り方を議論することが重要
- ② 在宅サービスの充実
 - ・ 居宅要介護者の様々な介護ニーズに柔軟に対応できるよう、複合的な在宅サービスの整備を推進することの重要性
 - ・ 居宅要介護者の在宅生活を支えるための定期巡回・随時対応型訪問介護看護、小規模多機能型居宅介護、看護小規模多機能型居宅介護など地域密着型サービスの更なる普及

2. 地域包括ケアシステムの深化・推進に向けた取組

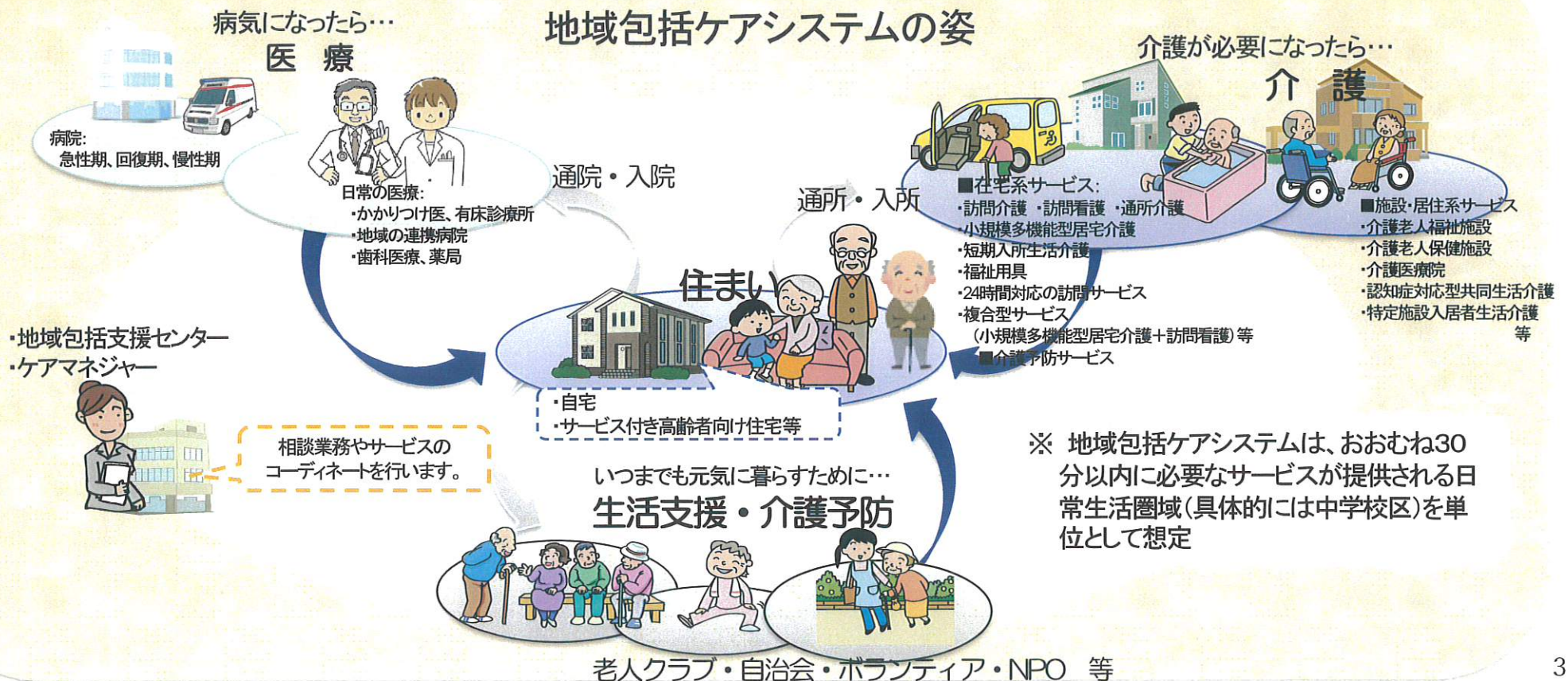
- ① 地域共生社会の実現
 - ・ 地域包括ケアシステムは地域共生社会の実現に向けた中核的な基盤となり得るものであり、地域住民を地域づくりや日常生活の自立に向けた支援を担う主体として観念することが重要
 - ・ 地域包括支援センターの業務負担軽減と質の確保、体制整備を図るとともに、重層的支援体制整備事業において属性や世代を問わない包括的な相談支援等を担うことも期待
 - ・ 認知症に関する正しい知識の普及啓発により、認知症への社会の理解を深めることが重要
 - ・ 多様な主体による介護予防や日常生活支援のサービスを総合的に実施できるよう、総合事業の充実化を推進
- ② 介護事業所間、医療・介護間での連携を円滑に進めるための医療・介護情報基盤の整備
- ③ 保険者機能の強化
 - ・ 給付適正化事業の取組の重点化・内容の充実・見える化

3. 地域包括ケアシステムを支える介護人材確保及び介護現場の生産性向上

- ・ 都道府県主導の下で生産性向上に資する様々な支援・施策を総合的に推進。介護の経営の協働化・大規模化により、人材や資源を有効に活用。
- ・ 介護サービス事業者の財務状況等の見える化を推進

地域包括ケアシステムの構築について

- 団塊の世代が75歳以上となる2025年を目途に、重度な要介護状態となっても住み慣れた地域で自分らしい暮らしを人生の最後まで続けることができるよう、**医療・介護・予防・住まい・生活支援が包括的に確保される体制(地域包括ケアシステム)の構築を実現。**
- 今後、認知症高齢者の増加が見込まれることから、認知症高齢者の地域での生活を支えるためにも、地域包括ケアシステムの構築が重要。
- 人口が横ばいで75歳以上人口が急増する大都市部、75歳以上人口の増加は緩やかだが人口は減少する町村部等、**高齢化の進展状況には大きな地域差。**
- 地域包括ケアシステムは、**保険者である市町村や都道府県が、地域の自主性や主体性に基づき、地域の特性に応じて作り上げていくことが必要。**



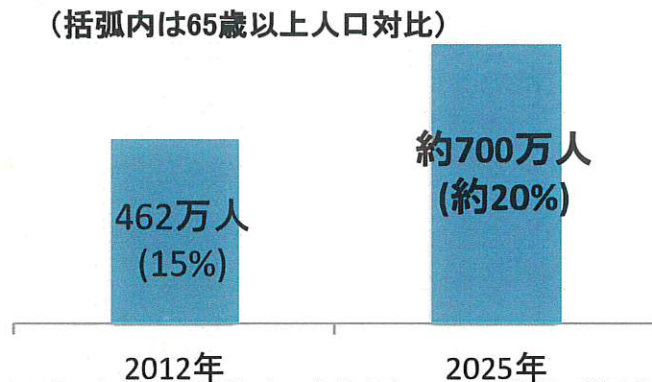
今後の介護保険をとりまく状況(1)

① 65歳以上の高齢者数は、2025年には3,677万人となり、2042年にはピークを迎える予測(3,935万人)。また、75歳以上高齢者の全人口に占める割合は増加していき、2055年には、25%を超える見込み。

	2015年	2020年	2025年	2055年
65歳以上高齢者人口(割合)	3,387万人(266%)	3,619万人(289%)	3,677万人(300%)	3,704万人(380%)
75歳以上高齢者人口(割合)	1,632万人(128%)	1,872万人(149%)	2,180万人(178%)	2,446万人(251%)

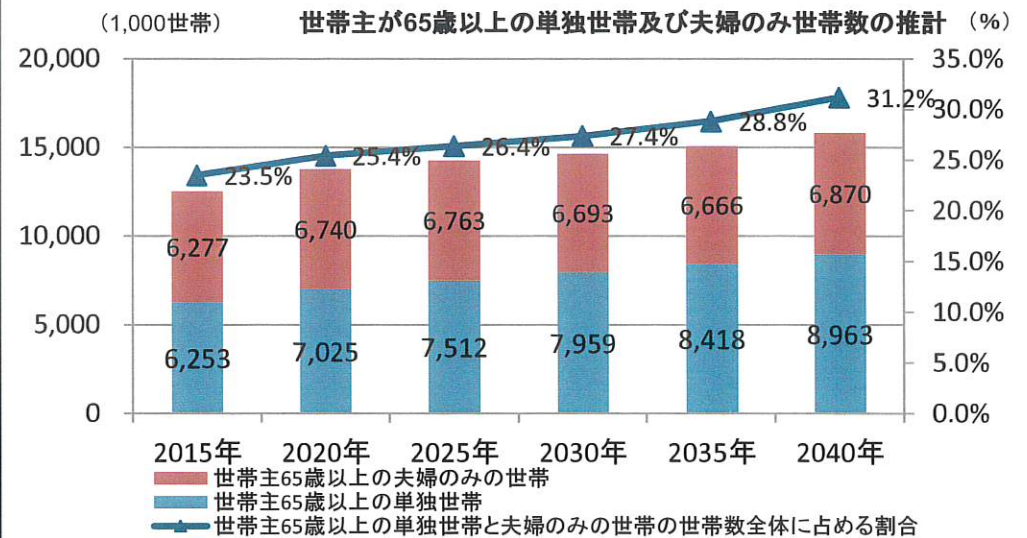
国立社会保障・人口問題研究所「日本の将来推計人口(全国)(平成29(2017)年4月推計)」より作成

② 65歳以上高齢者のうち、認知症高齢者が増加していく。



※「日本における認知症の高齢者人口の将来推計に関する研究」(平成26年度厚生労働科学研究費補助金特別研究事業 九州大学 二宮教授)による速報値

③ 世帯主が65歳以上の単独世帯や夫婦のみの世帯が増加していく



国立社会保障・人口問題研究所「日本の世帯数の将来推計(全国推計)(平成30(2018)年1月推計)」より作成

④ 75歳以上人口は、都市部では急速に増加し、もともと高齢者人口の多い地方でも緩やかに増加する。各地域の高齢化の状況は異なるため、各地域の特性に応じた対応が必要。

※都道府県名欄の()内の数字は倍率の順位

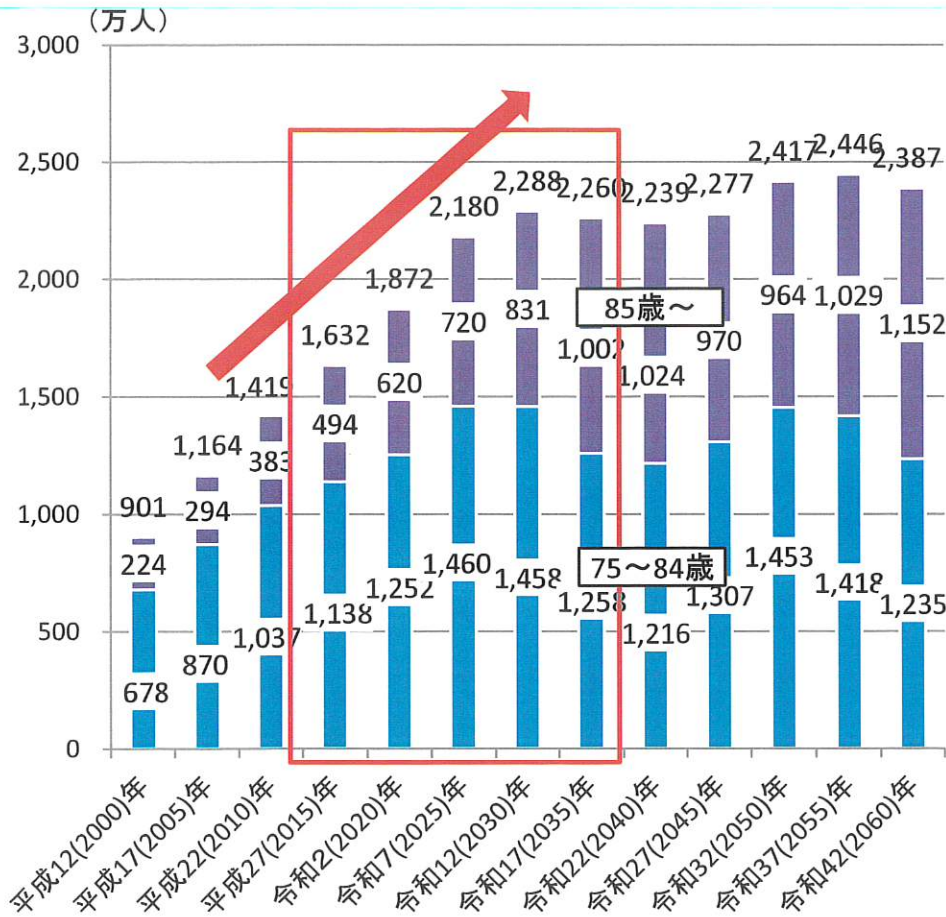
	埼玉県(1)	千葉県(2)	神奈川県(3)	愛知県(4)	大阪府(5)	～	東京都(17)	～	鹿児島県(45)	秋田県(46)	山形県(47)	全国
2015年 <>は割合	77.3万人 <10.6%>	70.7万人 <11.4%>	99.3万人 <10.9%>	80.8万人 <10.8%>	105.0万人 <11.9%>		146.9万人 <10.9%>		26.5万人 <16.1%>	18.9万人 <18.4%>	19.0万人 <16.9%>	1632.2万人 <12.8%>
2025年 <>は割合 ()は倍率	120.9万人 <16.8%> (1.56倍)	107.2万人 <17.5%> (1.52倍)	146.7万人 <16.2%> (1.48倍)	116.9万人 <15.7%> (1.45倍)	150.7万人 <17.7%> (1.44倍)		194.6万人 <14.1%> (1.33倍)		29.5万人 <19.5%> (1.11倍)	20.9万人 <23.6%> (1.11倍)	21.0万人 <20.6%> (1.10倍)	2180.0万人 <17.8%> (1.34倍)

国立社会保障・人口問題研究所「日本の地域別将来推計人口(平成30(2018)年3月推計)」より作成

今後の介護保険をとりまく状況(2)

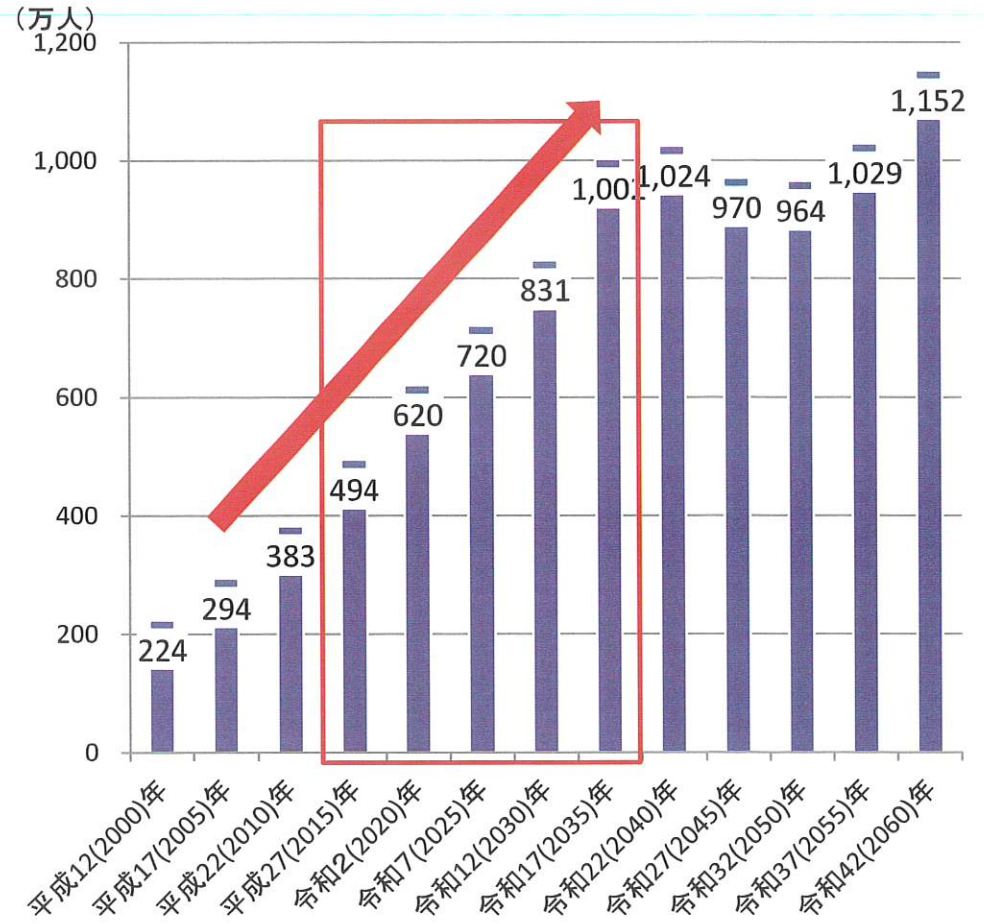
75歳以上の人口の推移

○75歳以上人口は、介護保険創設の2000年以降、急速に増加してきたが、2025年までの10年間も、急速に増加。



85歳以上の人口の推移

○85歳以上の人口は、2015年から2025年までの10年間、75歳以上人口を上回る勢いで増加し、2035年頃まで一貫して増加。

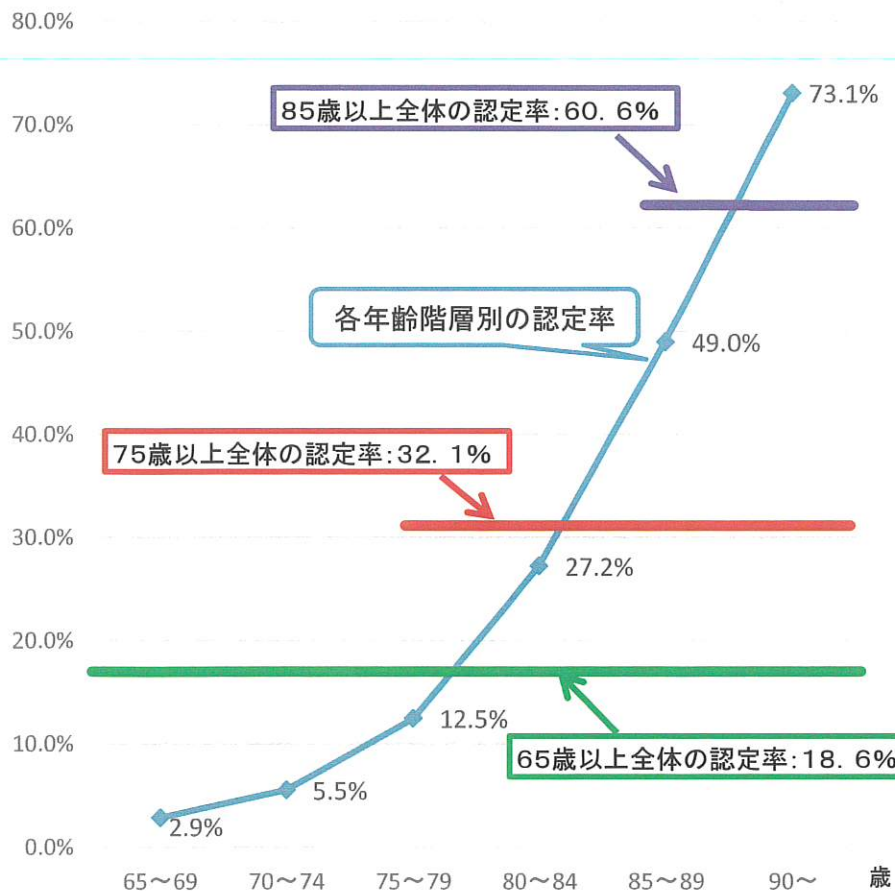


(資料)将来推計は、国立社会保障・人口問題研究所「日本の将来推計人口」(平成29年4月推計)出生中位(死亡中位)推計
実績は、総務省統計局「国勢調査」(国籍・年齢不詳人口を按分補正した人口)

今後の介護保険をとりまく状況(3)

年齢階級別の要介護認定率

○要介護認定率は、年齢が上がるにつれ上昇。特に、85歳以上で上昇。

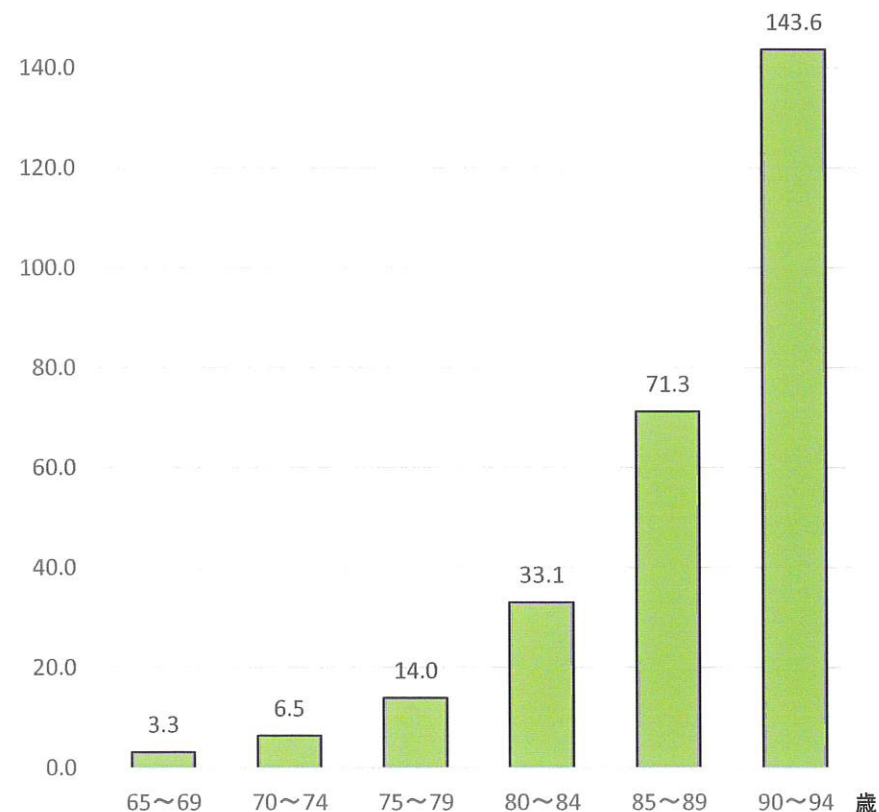


出典: 2019年9月末認定者数(介護保険事業状況報告)及び2019年10月1日人口(総務省統計局人口推計)から作成

年齢階級別の人口1人当たりの介護給付費

○一人当たり介護給付費は85歳以上の年齢階級で急増。

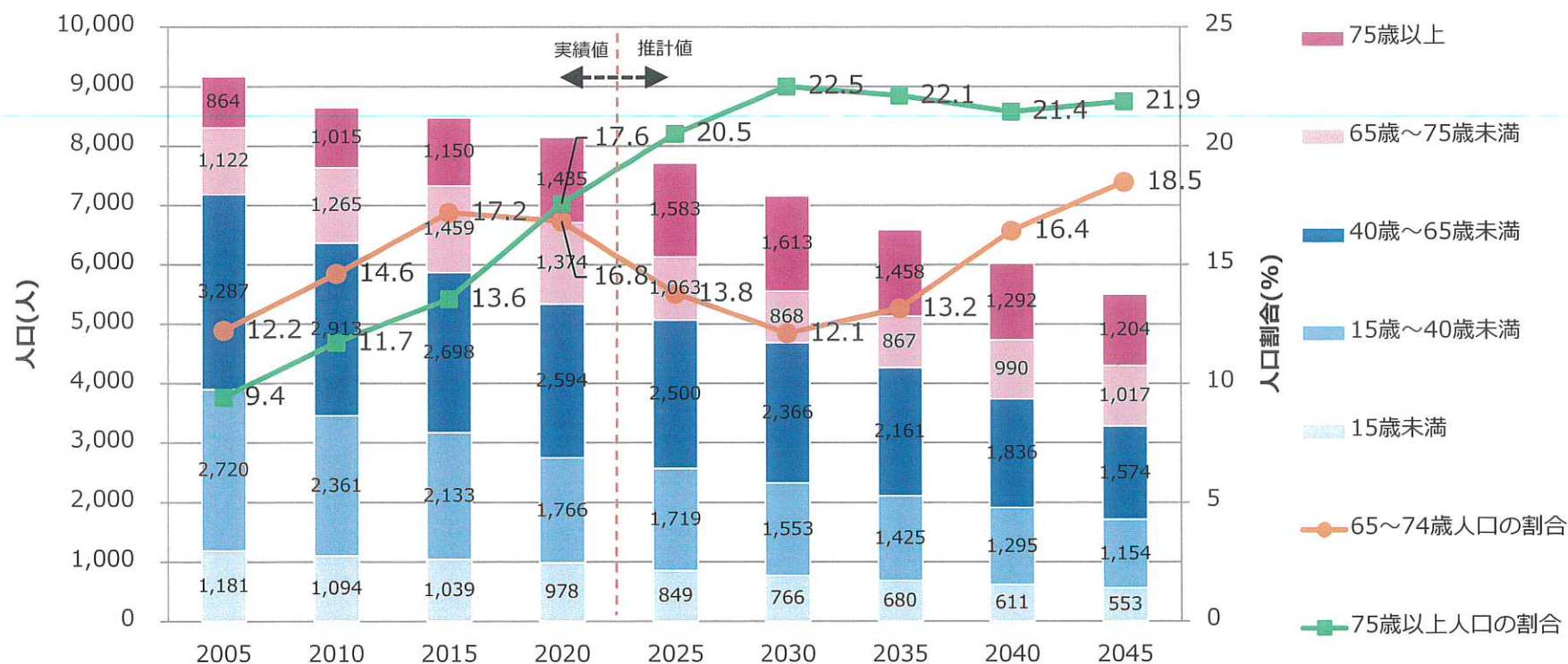
(万円/年)



出典: 2018年度「介護給付費等実態統計」及び2018年10月1日人口(総務省統計局人口推計)から作成

注)高額介護サービス費、高額医療合算介護サービス費は含まない。
 補足給付に係る費用は、サービスごとに年齢階級別受給者数に応じて按分。

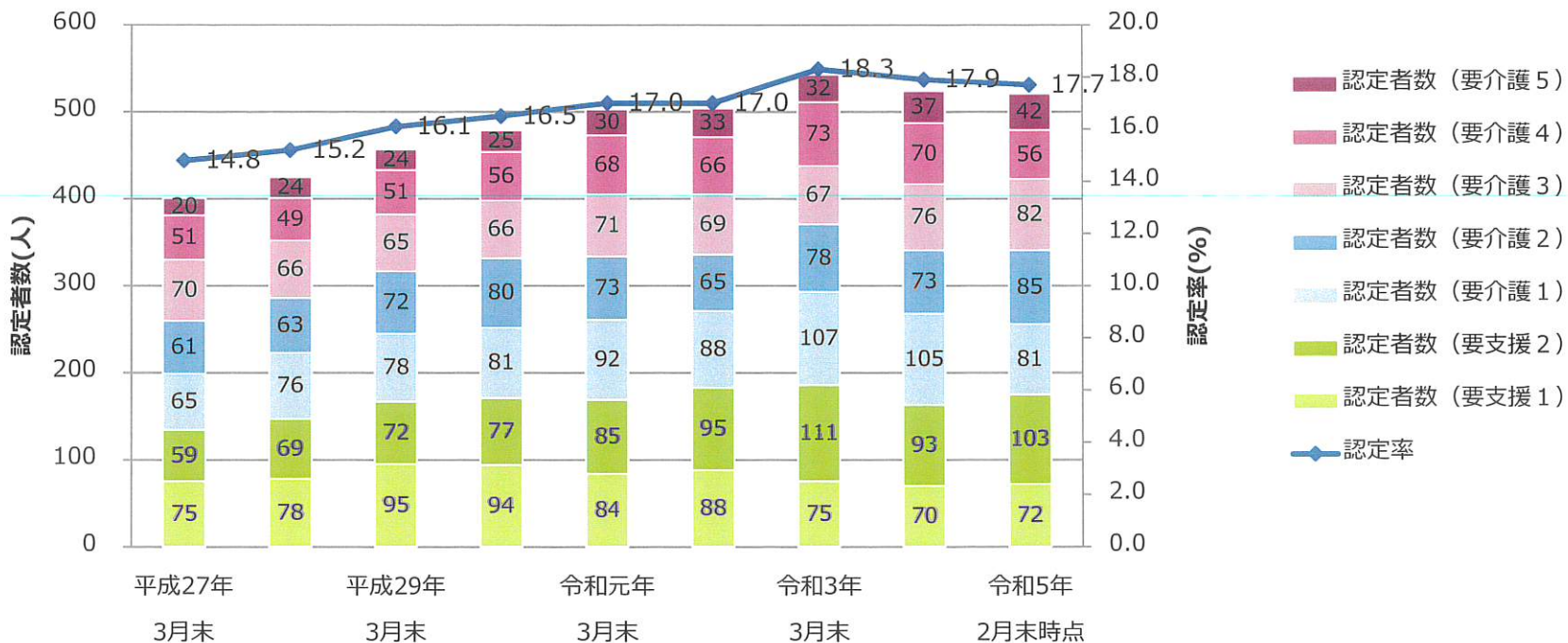
川西町の人口の推移



(出典) 2000年～2020年まで：総務省「国勢調査」

2025年以降：国立社会保障・人口問題研究所「日本の地域別将来推計人口（平成30（2018）年推計）」

川西町の要介護（要支援）認定者数、要介護（要支援）認定率の推移



(出典) 平成26年度から令和2年度：厚生労働省「介護保険事業状況報告（年報）」、令和3年度：「介護保険事業状況報告（3月月報）」、令和4年度：直近の「介護保険事業状況報告（月報）」

第9期介護保険事業計画の作成に向けたスケジュール(R5.2.27時点)

