



駅前イルミネーション

特集 新年の挨拶

P2~3

川西町長と川西町議会議員より
新年のあいさつを掲載しています。



川西町公式アカウント
友だち募集中！

くわしくは P17 へ

新年のご挨拶

あけましておめでとう！今年もがんばります

新年、明けましておめでとうございます。

皆さま健康やかに新春をお迎えのことと、お慶び申し上げます。また、日頃より町政の推進に向け、大きなご理解とご協力を賜り、心より深く御礼申し上げます。

昨年は、新型コロナウイルス感染症が5類感染症に移行し、奈良県に新しい知事が就任されるなど、川西町を取り巻く状況も大きく変化する一年となりました。そんな中、策定を完了しました「第3次総合計画 後期基本計画」のご共有のため、「まちづくりトーク」と題して、ご協力頂きました17自治会を訪問し直接ご説明し、意見交換させて頂きました。ご協力、ありがとうございます。川西町の中に、沢山の思いやご意見があることがよく分かり、今後これを活かして町政運営に取り組んでいきたいと考えております。「後期基本計画」にも位置

付けました施策の4本柱に沿って、昨年までの取り組みの一部についてご紹介させて頂きます。

の推進、ブックスタート事業の開始、文部科学省リーディングDXスクール事業の取り組みなど。

結びとなりますが、町民の皆さまにとりまして、幸多き年となりますことをお祈り申し上げます。新年のご挨拶とさせていただきます。

小澤 晃広

1

「シニアの生活支援強化」の観点では、公民館のバリアフリー補助金の活用促進、公共施設のトイレのリフォームと洋式化、ゴミ戸別収集対象の拡充、フレイル予防のためのeスポーツ講座の実施、移動に関するタクシー活用に関する実証実験など。

3

「人、企業が集まるまちづくり」の観点では、近鉄線踏切拡張工事の着手、唐院工業団地拡張部分の立地企業への引渡し、大和平野田園都市構想の推進、工業団地立地企業との連携強化など。

4

「行政改革の推進強化」の観点では、職員採用活動の刷新、複業プロ人材との協働、民間企業との連携推進、住民票等コンビニ取得の実現、デジタル活用の推進、マイナンバーカードの普及促進など。

2

「子育て、教育の支援強化」の観点では、第二子以降保育料の完全無償化、新学童保育所の建設、小学6年生までの学童保育所受け入れ体制整備、通学路の安全点検と改良

新年明けましておめでとうございます。

令和6年の年頭にあたり、川西町議会を代表し謹んで新春のご挨拶を申し上げます。町民の皆さまには希望に満ちた新年をお迎えのことと心からお慶び申し上げます。

また、日頃より町議会に対し、深いご理解と温かいご支援を賜り、心より厚く御礼申し上げます。

さて、昨年を振り返りますと、町議会におきましては令和5年4月に任期満了に伴います議員改選が行われ、新議員3名を含む12名の議員による新たな体制で議会運営に取り組んでおります。

今年も議会として、町長が目指す「川西町のより良い暮らし」「川西町のより良い未来づくり」という町政運営を支えながら、町政の各事業を精査しつつ、町民目線に立ったチェック機能としての役割を果たしてゆく所存でございます。

一方、国においては「異次元の少子化対策」の実現のための、こども未来戦略方針が閣議決定されました。本町にお

まだまだ、施策が芽吹き始めたばかりです。引き続き、住民の皆さまと「ともに」チャレンジを進めさせて頂くことで「川西町の暮らし」と「川西町の未来」が少しでも良いものとなるよう、私から一生懸命に取り組んで参りたいと思います。引き続きのご指導ご鞭撻のほど、よろしくお願い申し上げます。



川西町長 小澤 晃広

きましても、令和5年4月より子ども医療費の対象年齢の拡大がスタートしました。このことにつきましては、本議会においても度々、論議したところでございます。令和6年8月からは子ども医療費の現物支給化も予定されています。また、令和5年9月から、町独自の施策として、第2子以降の保育料が完全無償化になったところでございます。令和6年1月には、学童保育所の増築が完成し、これからも、すべてのこども・子育て世帯を切れ目なく支援するためのまちづくりをすすめて

ていきたいと思っております。更に、町議会は、議決機関としての機能だけではなく、町民の福祉向上に向けて、議会の活性化を図るとともに、町民の代表としての認識に立ち、民主的な議論による議会活動を充実・強化していきたくと考えています。

より良い暮らしの実現のため、議員全員、最大限の努力をさせていただきます。皆様のご健康とご多幸をお祈りいたしまして、年頭のご挨拶とさせていただきます。

弓仲 利博



川西町議会 議長 弓仲 利博



『能』の演舞でおもてなし



「社会がわかり、よりよい社会の在り方について」を主題として、川西小学校を会場に近畿小学校社会科教育研究協議会・奈良大会が開催されました。近畿各地から多くの来賓や先生方が来校し、社会科教育について活発に意見を交わしました。当日は公開授業や記念講演のほか、アトラクションとして、川西小学校の有志児童による『能』演舞の披露が行われ、日頃の練習成果を県内外の多くの人にご鑑賞いただき、来場者をおもてなししました。

文芸

「お母さん いつも笑顔が 素敵でした」
花籠とどく 二回忌の朝 浅井 義久
剪定の 済みたる庭に 光充ち
米寿の庭師の 満面の笑み 山村 慶子
かぐわしき 金の花散り 木屋は
常緑樹に もどりてしまふ 片山真由美

短歌



心のはぐくみ



人権の花運動の一環として、川西町の人権擁護委員から川西小学校へパンジーの花が贈られました。この運動は、小学生を対象とした人権啓発運動です。贈られた花を子どもたちが水やりや草引きなど協力して育てることによって、お互いにその人権を尊重しあえる心や、子どもたち一人ひとりの心の中に、「優しい心」や「命の大切さ」をはぐくんでくれることを目的としています。人権擁護委員と児童と一緒に苗を植えました。

交通安全教室



交通安全母の会の活動の一環として、川西幼稚園にて「交通安全教室」が行われました。天理警察署の人より、交通マナーや交通ルールの大切さを楽しく学びました。教室では横断歩道や踏切を作り、体験活動をする中で知識を深めました。

行政相談制度をPRしました



行政相談制度について皆さんに知ってもらうため、行政相談委員が川西文化祭でPR活動を行いました。また、12月には川西文化会館ロビーにて制度を紹介するパネル展示を行いました。「行政相談」とは、「行政についてわからないこと、苦情・意見・要望」などがあるときに、行政相談委員にご相談いただくことで、相談者への助言や関係機関に対して改善のための働きかけなどを行う制度です。川西町では井村高子さんが行政相談委員として、国から委嘱(任命)され活動しています。井村委員は「行政のこともですが、町の中での困りごと等も気軽に相談していただけると嬉しいです。」と話されました。

感謝状が授与されました



社会を明るくする運動は、すべての国民が犯罪や非行の防止と、罪を犯した人たちの更生について理解を深め、犯罪や非行のない明るい社会を築こうとする運動です。7月18日に、川西文化会館コスモスホールにて「健やかな青少年を育む川西の集い」が開催され、川西和太鼓一家と川西幼稚園に出演いただきました。この度、奈良保護観察所よりその活動に対し感謝状が授与されましたので、代わって磯城郡推進委員長である川西町長より感謝状が手渡されました。

まちのアルバム

川西町公式 Facebook・Instagram から、気になる写真をピックアップしました。

町の SNS・動画



川西町公式 Facebook

<https://www.facebook.com/kawanishi.nara/>



川西町公式 Instagram

https://www.instagram.com/kawanishi_official/

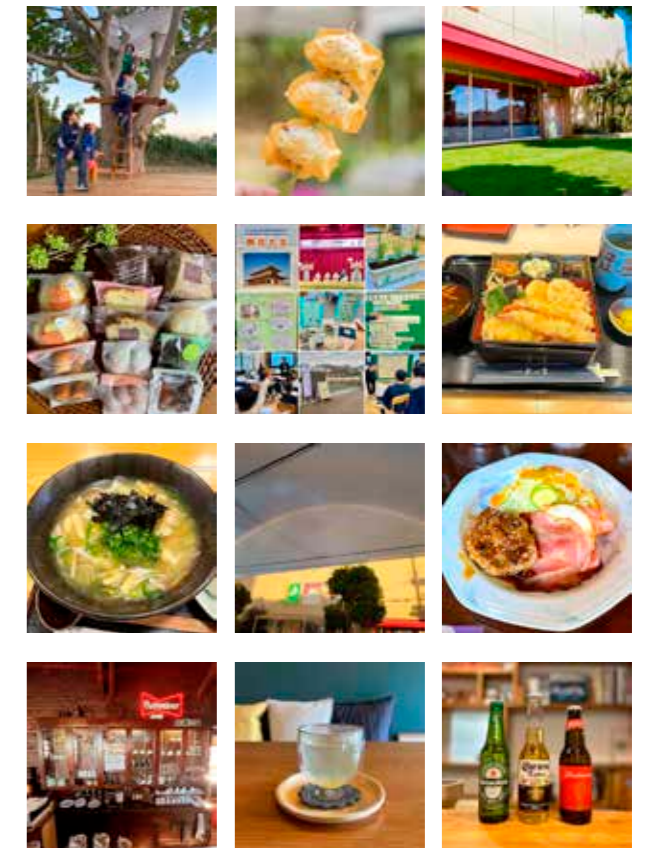


川西町公式 YouTube

https://www.youtube.com/channel/UC8enD9Eo_0fkCixEzQ6r8ng



Instagram「#ちかい町かわにし」で投稿しよう



年始の窓口開始日などご案内

令和6年(2024年)年始の公共機関などの業務開始日をお知らせします。
また、年末年始の緊急医療体制も紹介しています。

役場等の窓口業務

年始	1月4日(木)から
----	-----------

- ・川西町役場
- ・西人権文化センター
- ・東人権文化センター
- ・いぶき子どもセンター
- ・すばる子どもセンター
- ・保健センター
- ・ぬくもりの郷

出産、婚姻、死亡などの届出は、宿日直室で受け付けています。

役場代表電話 ☎0745(44)2211

コミュニティバス・川西こすもす号

年始	1月4日(木)から
----	-----------

緊急医療体制

磯城休日応急診療所

診療科	内科・小児科
診察日	12月29日(金)～1月3日(水)
診察時間	午前10時～正午 午後0時40分～4時

場所 田原本町宮古404-7
(田原本町保健センター併設)

☎0744(33)8000

橿原市休日夜間応急診療所

診療科	小児科
診察日	毎日
診察時間	午前0時～午前6時

場所 橿原市畝傍町9-1
(橿原市保健福祉センター併設)

☎0744(22)9683

応急診療を受ける場合は、健康保険証・診療費・医療受給者証(持っている人のみ)を忘れずに持参してください。

文化会館

年始	1月5日(金)から
----	-----------

ふれあいセンター

年始	1月5日(金)から
----	-----------

子育て支援センター

年始	1月4日(木)から
----	-----------

図書館

年始	1月5日(金)から
----	-----------

燃やすごみの収集

A地区 緑色のごみカレンダー
梅戸・唐院・保田・喫茶「よりみち」前

年始	1月4日(木)から
----	-----------

B地区 青色のごみカレンダー
結崎団地(3・4・5丁目)、ハッピータウン、結崎南団地、美ノ城南側、中村防火水槽前、ル・ソレイユ、マック結崎、東荘園、上出屋敷、美幸、下永中嶋

年始	1月4日(木)から
----	-----------

C地区 黄色のごみカレンダー
中村、中村横田団地南側、市場、辻、井戸、美ノ城北側、出屋敷、旧上下水道課前、上吐田、北吐田、南吐田

年始	1月5日(金)から
----	-----------

D地区 ●ピンク色のごみカレンダー
東城、西城、東方、南都銀行結崎支店駐車場前、結崎団地1・2・6・7・8丁目、中村横田団地北側、スカイタウン

年始	1月5日(金)から
----	-----------

燃やすごみ以外の収集はごみカレンダーでご確認ください。

川西町職員募集

川西町の職員を募集します。「川西町をより良いまちにしたい」「町民のためにがんばりたい」そんな熱意ある皆さんの応募をお待ちします。

詳しくは、川西町ホームページの職員採用のページをご覧ください。

<https://www.town.nara-kawanishi.lg.jp/>

※トップメニューから「職員採用」のバナーにアクセスのうえ、ご確認ください。なお、右記QRコードからもご覧になることができます



- ◇募集職種 一般行政職
- ◇採用人数 2名程度
- ◇採用予定日 原則、令和6年4月1日とします。
- ◇試験日
第1次試験日 令和6年1月21日(日)
第2次試験日 令和6年2月3日(土) 4日(日)

※第2次試験日は、いずれか1日に実施します。

- ◇受験資格 昭和59年4月2日から平成16年4月1日までの間に生まれた人で、採用時に学校教育法による高等学校卒業以上の学歴を有する人

- ◇試験内容 【第1次試験】
SPIによる総合適性試験、論文試験
【第2次試験】
個人面接、集団討論

- ◇申込方法 原則としてインターネットにより申し込んでください。(経費節減、省力化にもつながります。) ※インターネットを使用する環境にない場合は、郵送による申込を利用してください。持参による申込みはできません。

- ◇募集締切
・インターネット 1月9日(火) 午後5時まで
・郵送 1月9日(火) 消印有効

☎ 川西町職員任用試験委員会(役場総務課内)
☎0745(44)2211

くらしの情報

くわしくは、問い合わせ先の機関のホームページ等で内容を確認してください。また、問い合わせや申し込みにつきましては、特記していない限り、平日の業務時間内での対応となります。
また、年表記の記載がないものは原則として、直近の年の月日を示しています。

役場・町施設の電話番号

総務課	0745(44)2211
総合政策課	0745(44)2213
デジタル推進室	0745(44)3920
税務課	0745(44)2642
債権管理課	0745(44)2621
住民保険課	0745(44)2611
環境整備事務所	0745(43)1766
福祉子ども課	0745(44)2631
長寿介護課	0745(44)2635
地域包括支援センター	0745(42)1180
保健センター	0745(43)1900
まちマネジメント課	0745(44)2679
下水道事業事業課	0745(44)2679
まちづくり推進課	0745(44)2280
議会事務局	0745(44)2681
会計課	0745(44)2648
教育総務課	0745(44)2684
社会教育課	0745(44)2214
文化会館	0745(44)2214
図書館	0745(44)2212
西人権文化センター	0745(44)2080
東人権文化センター	0743(64)0650
いぶき子どもセンター	0745(43)0550
すばる子どもセンター	0743(64)1989
子育て支援センター	0745(43)2575
中央体育館	0745(44)1616
役場1階 FAX	0745(44)4780
役場2階 FAX	0745(44)4734
教育委員会 FAX	0745(43)3245
磯城郡水道企業団	0744(32)2516

川西町公式 Web サイト
<https://www.town.nara-kawanishi.lg.jp/>

所得税及び復興特別所得税の確定申告の申告相談

所得税の確定申告の受付は2月16日(金)から桜井税務署(申告会場:桜井市商工会館)及び役場税務課で行います。役場での受付は、下記のとおり簡易な申告のみとなります。営業・農業・不動産・株式等の所得のあった人は、桜井税務署会場をご利用ください。

▼確定申告の役場相談

日時 2月16日(金)～3月15日(金)のうち、
火・木・金曜日(祝日は除く)
午前の部:午前9時～11時
午後の部:午後1時30分～3時30分

※上記日程以外は、作成済み確定申告書の收受(受取り)のみとなります。確定申告相談は行いません。
【收受期間2月16日(金)～3月15日(金)】

会場 役場1階101会議室

定員 午前の部、午後の部、各15名程度を予定

申告相談には番号札が必要です。
当日分の番号札を先着順に発行します。
詳しくは2月広報にてお知らせします。

役場で相談受付ができる確定申告

役場で相談受付ができる確定申告は、令和5年分の簡易な申告(以下の「桜井税務署への相談※」の内容以外)です。

医療費控除の申告をする人は、事前に明細書の作成をお願いします。

内容によっては税務署で相談していただく場合があります。

☎ 役場税務課 ☎ 0745(44)2642

▼桜井税務署への相談※

- 譲渡所得(株式・土地・建物)
- 事業所得(営業・農業)
- 不動産所得
- 青色申告、分離や損失申告
- 住宅借入金等特別控除
- 雑損控除
- 修正申告、更正の請求
- 過年分の申告
- 相続税・贈与税 など

☎ 桜井税務署 ☎ 0744(42)3501

▼年金受給者のための還付申告会場

会場 田原本町町民ホール(磯城郡田原本町890-1)

日時 2月1日(木)・2日(金)
午前9時30分～午後3時30分

受付締切 2月1日(木)午後3時
2月2日(金)午後1時

※土地・建物や株式等の譲渡、贈与税、相続税の相談は行っていません。

還付申告会場での感染症対策にご協力ください

- ①会場の入場には「入場整理券」が必要です。
- ②来場者数によっては、早めに相談受付を終了する場合があります。
- ③発熱等の症状のある人や、体調のすぐれない人は、入場をお断りします。
- ④ボールペンなどの筆記用具・計算器具等は持参してください。

☎ 桜井税務署 ☎ 0744(42)3501

▼自宅からスマホで申告

- ・混雑した確定申告会場に行かなくても、スマホ等からe-Taxを利用すればご自宅で申告書の作成・送信が可能です！
- ・スマホ画面の案内に従い金額などを入力するだけで、簡単に申告書の作成ができます。
- ・スマホのカメラで給与所得の源泉徴収票を読み取ることで、給与所得の源泉徴収票に記載されている金額等を確定申告書作成コーナーへ自動反映させることができます。
- ・青色決算書・収支内訳書もスマホで作成可能。
- ・申告会場に行く時間も会場での待ち時間も不要！
- ・申告したデータはスマホに保存。いつでも申告内容を確認できます。
- ・確定申告期には、24時間いつでも利用可能！
- ・スマホ専用画面にアクセスできるQRコードはこちら



町民税・県民税申告書を送付します

町民税・県民税の申告は、町民税・県民税額の決定だけでなく、国民健康保険税・介護保険料・後期高齢者医療保険料など各種制度に利用されますので、適正な申告をお願いします。また所得証明や課税証明などの各種証明書の発行にも必要です。申告が必要な人は必ず申告してください。

申告が必要な人

令和6年1月1日現在、川西町内に住み、次の①から④までのいずれかの要件にあてはまる人。

※ただし、所得税の確定申告をする人や給与所得のみで勤務先より年末調整が済み、川西町役場に給与支払報告書を提出される人は、申告する必要はありません。

①令和5年中に営業・農業・不動産などの所得があった人。

②給与所得者で次にあてはまる人

・勤務先から川西町役場へ給与支払報告書の提出がない人(勤務先で確認してください。)

・給与以外に不動産の貸し付け、報酬などの所得があった人

※所得税では、給与所得者で給与以外の所得が20万円以下の人は確定申告をする必要はありませんが、町民税・県民税については申告しなければなりません。

③控除対象配偶者等・扶養または事業専従者になっていない人

※川西町内に住んでいない人の扶養になっている人も申告してください。

④令和5年中の所得が公的年金だけで、年金等支払報告書に記載されている社会保険料や扶養以外の諸控除を受けようとする人

申告する場所・期限

役場税務課の窓口または郵送
3月15日(金)まで

☎ 役場税務課 ☎ 0745(44)2642

申告に必要なもの

申告書(1月下旬に前年度に申告をした人に送付します。申告が必要な人で、申告書のない人は税務課へお問い合わせください。)

本人確認書類(運転免許証など)

マイナンバー(個人番号)確認書類(納税義務者、控除対象配偶者等、扶養親族、事業専従者)

令和5年中の収入内容などがわかる書類(給与や年金などの源泉徴収票など)

生命保険料・個人年金保険料・介護医療保険料、地震保険料などの控除証明書

国民健康保険税・後期高齢者医療保険料・介護保険料の支払額がわかるもの(「確定申告用納付済確認書」等)

社会保険料(国民年金保険料)控除証明書

医療費控除の明細書、医療費通知書

国民健康保険税・後期高齢者医療保険料・介護保険料の支払いがあった人を対象に送付します

確定申告用納付済額確認書

所得税の確定申告及び町・県民税申告で社会保険料控除の対象となる納付分(令和5年1月1日から同年12月31日まで)の国民健康保険税・後期高齢者医療保険料・介護保険料の納付済額確認書を1月下旬から2月上旬までに送付します。

納付済額確認書には普通徴収(納付書により支払った額、又は口座振替により支払った額)と特別徴収(年金からの天引きにより支払った額)の両方が記載されています。申告の際の参考にしてください。



☎ 国民健康保険税・後期高齢者医療保険料
住民保険課 ☎ 0745(44)2611
介護保険料
長寿介護課 ☎ 0745(44)2635

中小企業向けの経営相談を無料で受けられます！

「新しい販路を見つけたい！」「お客さんを増やしたい！」「これから事業を始めるけどどうやってPRしたらいいの？」といった事業者のみなさまが持つお困りごとをお金をかけない方法で解決するために『KoCo-Biz』がサポートします。

お気軽にお問い合わせください！



☎ 総合政策課
☎ 0745(44)2213

相談日

月曜日～金曜日(祝日、お盆休み、年末年始を除く)
・1回につき1時間の無料相談となります。
・相談日によって場所が変わります。予約の際にご確認ください。

場所

広陵町ふるさと会館グリーンパレス1階
大和高田市役所3階

予約方法

① 専用予約フォームから予約
QRコードをご参照ください。

② 電話で予約

☎ 0745(51)0770



地域振興券 参加事業所募集

物価上昇等の影響を受けている町内のお店と住民の皆さんの生活を応援することを目的に、地域振興券を住民1人あたり3千円発行する予定です。

協賛店(利用可能)として登録をするには、事業所登録が必要となります。登録方法等については、総合政策課までご確認ください



☎ 総合政策課 ☎ 0745(44)2213

糸井神社 能奉納

糸井神社にて結崎観世会が能の新春奉納を行われます。山本能楽堂(大阪市)の山本章弘先生をはじめ能楽師の方々が「神歌」を奉納されます。また、結崎観世会の皆さんが独吟と仕舞を奉納されます。

日時 1月3日(水)午前11時～

場所 糸井神社



住民票・印鑑登録証明書のコンビニ交付サービスがご利用いただけます

利用できる人

川西町に住所があり、利用者証明用電子証明書(数字4桁の暗証番号)が搭載されたマイナンバーカードを持っている人

取得できる証明書・手数料

証明書の種類	取得できる範囲	手数料
住民票の写し	川西町に住居登録がある人と、同じ世帯の人(本籍地・続柄・個人番号の記載有無の選択可)	300円
印鑑登録証明書	川西町に住居登録があり、印鑑登録をしている人(本人のみ)	300円

利用できる時間 午前6時30分～午後11時(メンテナンス日を除く)

利用できる店舗

全国のセブンイレブン、ローソン、ファミリーマートなど、コンビニ交付サービス対応のマルチコピー機を設置している店舗

利用方法

- ①店舗に設置されているマルチコピー機の画面に表示される「行政サービス」を選択します。
 - ②「証明書交付サービス」を選択します。
 - ③ICカードリーダーにマイナンバーカードを置き、利用者証明用電子証明書の暗証番号(数字4桁)を入力します。
 - ④証明書の種別(住民票・印鑑登録証明書)や部数を選択し、証明書交付手数料を納付します。
- ※コンビニエンスストアで取得した証明書の返品、交換や手数料の返金はできません。
※証明書等の休日交付は廃止となりました。

☎ 住民保険課 ☎ 0745(44)2611

マイナンバーカード出張申請受付

ご自宅へのマイナンバーカード出張申請受付を実施しています

役場へ来庁が難しい人を対象に、ご自宅でのマイナンバーカードの申請受付を予約制にて実施します。職員がご自宅へ訪問し、写真撮影など申請のサポートを行います。所要時間は15分程度です。(なお介助が必要な人については訪問当日に介助者が同席していただく必要があります。)申請後、約1ヶ月程度で簡易書留にて郵送します。

▼対象者

ご自宅で介護を受けている人、高齢の人、小さなお子様がいるご家庭など、役場へ来庁が難しい人で下記の①及び②を満たす人。

- ①川西町にお住まいで、川西町に住居登録がある人
- ②初めてマイナンバーカードを申請する人

▼訪問当日に必要なもの

- ・本人確認書類(※詳細については右記参照)
- ・通知カード(お持ちの人のみ)
- ・住民基本台帳カード(お持ちの人のみ)

▼日時

平日 ※土日祝日を除く
<午前の部>午前9時30分～11時30分
<午後の部>午後1時30分～4時

▼予約方法

ご希望の1週間前までに、住民保険課までお電話ください。ご希望の日時をお伺いし、後日回答します。

▼本人確認書類

本人確認書類	種類(有効期限内のもの)	必要個数
写真付きをお持ちの場合	免許証、パスポート、身体障害者手帳など	1点
写真無しのみをお持ちの場合	健康保険証、介護保険証、年金手帳など	2点

☎ 住民保険課 ☎ 0745(44)2611

面塚について～結崎能に向けて～

面塚は昭和11年(1936)に今に至る形として整備されており、春は桜、秋は紅葉に彩られています。面塚は「翁の面と葱の種が降って来た」という伝承を伝える場所で、昭和11年の建立にあたっては第八世片山九郎右衛門が尽力し、観世流関係者からの寄付を受け建設され、11月25日に竣工しました。12月14日午後1時より面塚の碑に「観世発祥之地」を揮毫された第二十四世観世左近師等関係者出席のもと除幕式が挙行政され、続いて午後2時より糸井神社にて祭典が挙行政されました。その後、面塚は河川改修の影響により現在の場所に移転し今に至ります。今年、令和6年(2024)は面塚が整備されて88年の年にあたります、人間で言えば米寿にあたります。そのような特別な年に結崎能は開演されます。

日時 2月12日(月・振休)
午後1時30分より(開館30分前)
場所 文化会館コスモスホール
演目 能:船弁慶
狂言:呼声
入場料 前売1,000円 当日1,200円
チケット 教育委員会事務局窓口へ



イベント

▼中央体育館アリーナ 町民開放日

1月の開放日 1月27日(土)
対象 川西町在住・在勤者
☎0745(44)1616
☎0745(44)1616



講座

▼第5回ガイド ボランティア養成講座

第5回講座、受講者を募集します。
題材 子出来おんだ祭りについて
講座終了後、希望者には子出来おんだ祭りにご案内します。(実地見学、雨天決行、荒

天中止)

▼ゲートキーパー養成講座

あなたもゲートキーパーになりませんか?大切なのちを守るために、私たちにできること。
『ゲートキーパー(門番)』とは、悩んでいる人に気づき、声をかけ、話を聴いて、必要な支援につなぎ、見守る人のことをいいます。ゲートキーパーは、何か特別なことをする人ではありません。
ご自身のことはもちろん、家族や周囲の人のからだやこころのストレスサインに早めに気づき、「ゲートキーパー」として、こころの健康を支援しませんか?ぜひ、ご参加ください!!
日時 1月19日(金)午前10時～正午(受付午前9時30分)

▼男女共同参画講座

ジェンダーについて、かなり前から言われている言葉ですが、知っているようで知らないことのほうが多いかと思えます。
また、近年深刻化しているDVや最近知られるようになったデートDV。配偶者に相談せずに高額商品を購入する、LINEに即レスしないことで恋人を責める、記念日に高額なプレゼントを強要する等々相手にした、されたことはありませんか?また、お子さんがした、されたことはありませんか?
これらの事について、講座を

子育て

▼ママパパ教室

これからママ、パパになる人に役立つ情報や体験を提供し、ハッピーな妊娠生活を応援する教室です。ママ一人でも、おじいちゃんおばあちゃんと一緒にでも大歓迎です。
日時 1月27日(土)午前9時30分～午後1時(受付午前9時15分)
持ち物 母子健康手帳・エプロンと三角巾(1組1セット)
参加費 1人につき300円
場所 保健センター
☎0745(43)1900

▼おたのしみデー

お誕生日の子ども達には、誕生日カード・写真のプレゼントがあります。幼稚園・保育園・こども園に通っているお子さんもお父さんもお母さんもおじいちゃんもおばあちゃんも一緒にどうぞ。
日時 1月27日(土)午前11時～11時30分
内容 ・何で遊ぶかはお楽しみ!!
・1月生まれの誕生会

▼赤ちゃん体操教室

体操を通じて、赤ちゃんの成長・発達をうながし、育児を楽しく行ってもらうための教室です。
対象 生後2か月からひとり歩きできるまでの子どもと保護者
日時 1月22日(月)午前10時～11時30分(受付 午前9時45分)
持ち物 母子健康手帳、バスタオル、オムツ等子どもに必要なもの
場所 保健センター
☎0745(43)1900

▼キッズからだあそび教室

手先や体を使った遊び・ふれあい遊びなど、親子で一緒に楽しく色々な遊びを体験しながら、よりよい親子関係をつくり、子どもの育ちを応援していく教室です。今回は、「ブロックやパズルを使った遊び」をします。
対象 歩き始めから2歳頃までの子どもと保護者

保健センター こどもの健康診査

お子さんの健診、予防接種、教室で来所する際は、必ず母子健康手帳を持参してください。転入等で予防接種の予診票を持っていない人は、保健センターまで連絡してください。



☎0745(43)1900

▼1・2月の日程 ※対象者には個別に案内しています

項目	対象	日時	内容
2歳児 歯の教室	令和3年6月21日～令和3年9月20日生	1月17日(水)午後 *受付時間は、個別に案内します。	歯科検診・生活相談・栄養相談
4・5か月児 健康診査	令和5年8月8日～令和5年10月5日生	2月5日(月)午後 *受付時間は、個別に案内します。	問診・身体計測・内科診察・生活・栄養相談

日時 1月10日(水)午前10時
～11時30分(受付 午前9時45分～)

持ち物 母子健康手帳、パスポート、オムツ等子どもに必要なもの

場所 保健センター

申・問 保健センター
☎0745(43)1900

▼小児科・産婦人科
オンライン相談

スマートフォンで小児科医、産婦人科医、助産師に無料相談できます。まずは、LINEの友だち追加を！LINEをご利用でない場合は、ウェブサイトから会員登録ができます。会員登録に必要な合言葉は、お問い合わせください。



☎0745(43)1900

▼母子手帳アプリ「母子モ」配信中心！

妊娠・出産・子育ての記録ができた、川西町の子育て情報が届いたりするスマホアプリ「母子モ」の配信をしています。ぜひ、ご利用ください。



☎0745(43)1900

健康

▼血糖値の教室

糖尿病の予防のために、血糖値のコントロールを学ぶ教室です。クイズなどを交えて、無理なくできる血糖値のコントロールをいっしょに学びましょう。

対象 20歳以上の町内在住者
日時 1月30日(火)午前10時～11時30分(受付 午前9時45分～)

場所 保健センター
申・問 保健センター
☎0745(43)1900

▼妊婦さんの歯科検診

妊娠中はいつもよりお口の中の病気(むし歯や歯周病など)が進みやすく、また歯周病が重度になると早産や低体重児の出産を引き起こすといわれています。

対象 町内在住の妊婦(歯科治療中の人は除く)
日時 1月17日(水)
受付 午後2時～(同日実施の2歳児歯の教室終了後、実施)

内容 歯科医師による口腔内の検査と、歯科衛生士による歯科指導
費用 無料

申・問 保健センター
☎0745(43)1900

▼献血にご協力
お願いします

献血で集められた血液の80%以上は、病気の治療(その多くはがん治療)で使用されています。

奈良県では、毎日約1000名の人に輸血を行っています。が、使用される血液は未だに人工的に造ることができず、長期保存もできません。皆様



子育て支援センター
こんにちは♪ひだまりです♪

問 子育て支援センター ☎0745(43)2575

1月のスケジュール

内容	月日	時間	場所
11日(木)	午前10時～11時30分	2歳児親子広場	子育て支援センター
18日(木)	午前10時～11時30分	1歳児親子広場	子育て支援センター
25日(木)	午前10時～11時30分	0歳児親子広場	子育て支援センター
27日(土)	午前11時～11時30分	★おたのしみデー	子育て支援センター

★マークの行事は「子育て」にも案内記事を掲載しています。
・基本的な感染対策をしながら実施します。

の献血への継続的なご協力をお願いいたします。

日時 2月1日(木)午前9時30分～正午

場所 川西町役場玄関前駐車場
保健センター
☎0745(43)1900



手続き

▼1月は水道メーターの
検針月です

水道の定期検針を実施します。皆様のご協力をお願いします。

実施日 1月18日(木)、19日(金)、20日(土)、22日(月)、23日(火)

検針にご協力ください。水道メーターの検針は、2か月ごとの基準日(奇数月の20日前後)に検針員が訪問し

風しんの追加的対策
(抗体検査・予防接種)について

風しんの追加的対策(抗体検査・予防接種)の対象者には無料クーポンを発送させていただいています。※令和4年度に無料クーポンを送付した人のうち、紛失または転入等で手元にない場合は、再交付します。保健センターまでご連絡ください。

有効期限 令和7年3月31日

対象者 昭和37年4月2日～

昭和54年4月1日生の男性

問 保健センター ☎0745(43)1900

▼マイナンバーカードを
利用し、オンラインで
転出届を提出できます

転出届についてマイナンバーカードを通じてオンラインでの届出が可能です。このサービスを利用する人は、転出にあたり川西町への来庁が原則不要となります。(保険証など転出に伴う手続きがある人は来庁が必要です。)ご自身単身での引越しの他、ご自身と同一世帯員、ご自身以外の人の世帯員の引越しても利用可能です。

問 磯城郡水道企業団事務局
☎0744(32)2516

署名用電子証明書(英数字を含む暗証番号)が有効なマイナンバーカードを所持し、日本国内での引越しをする人※マイナンバーを通じて転出届の提出をした後は別途、転入先市区町村の窓口で転入届等の手続きが必要です。詳しくはデジタル庁ホームページを参照ください。
https://www.digital.go.jp/policies/moving_onestop_service/

問 住民保険課
☎0745(44)2611



▼マイナンバーカード
休日・夜間窓口開設

マイナンバーカード休日窓口・夜間延長を開設しています。(休日・夜間ともに事前予約制) 1月の開庁日
休日窓口
①1月28日(日)午前8時30分～午後0時30分
夜間窓口(毎月第2・第4火曜日)午後7時まで

②1月9日(火)
③1月23日(火)

夜間窓口を希望する人は、当日来庁する時間を、①1月26日(金)・②1月5日(金)・③1月22日(月)午後5時までにご連絡のうえ予約してください。
※どなたからも予約が無い場合は開庁しません。
業務内容
マイナンバーカードの申請・交付及び、電子証明書の更新カード申請に必要なもの(令和4年4月から申請時来庁方式をはじめました。詳しくは川西町のホームページをご覧ください。)

①通知カードについている「個人番号カード交付申請書兼電子証明書発行申請書」※1
または、地方公共団体情報システム機構(略称J-LIS)から送付されたQRコード付き交付申請書
②本人確認書類
・顔写真つき公的身分証明書の場合は1点※2
・顔写真がない身分証明書の場合は2点※3

③マイナンバーカード申請の顔写真(役場窓口で職員による写真撮影を無料でしています。)

職員による写真撮影にご了解いただけない人は、顔写真の規格をご確認し持参してください。

顔写真の規格

・サイズ

縦4.5センチメートル

横3.5センチメートル

・6カ月以内に撮影したもの

・正面、無帽、無背景のもの

④申請時来庁方式で申請される人

通知カード(返却)または個人番号通知書(提示)、住民基本台帳カード(お持ちの人のみ)

有効期限切れのマイナンバーカード(お持ちの人のみ)

※1紛失された人は窓口で申請書を発行します。

※2運転免許証・パスポートなど公的機関から発行された顔写真つきの証明書

※3健康保険証・介護保険証・年金証書・学生証など(氏名及び住所または氏名及び生年月日が記載されたものに限り)

①「マイナンバーカード交付通知書・電子証明書発行通知書兼照会書」(役場から届いたハガキ)

②通知カード※1

⑥あなたのお名前は？(事件・事故との関係、住所、氏名、電話番号など)

⑥あなたのお名前は？(事件・事故との関係、住所、氏名、電話番号など)

※9110で困ったときは相談ダイヤル

急ぎでない要望や問合せは、警察相談専用ダイヤル「#9110」または、天理警察署「0743(62)0110」、田原本警察庁舎「0744(33)0110」まで。

採用・就職

▼放送大学入学生募集

放送大学は、4月入学生を募集しています。

10代から90代の幅広い世代、約8万5千人以上の学生が、大学を卒業したい、学びを楽しみたいなど、様々な目的で学んでいます。授業には3つのスタイルがあり、BS放送やインターネットで視聴する、また講師から直接受ける授業があります。福祉・経済・歴史・文学・情報・自然科学・心理学など、300以上の幅広い授業科目があり、1科目から学ぶことができます。

③本人確認書類

・顔写真つきの公的身分証明書の場合は1点※2

・顔写真がない身分証明書の場合は2点※3

※1紛失された人は窓口で紛失届をご記入いただきます。

※2運転免許証・パスポートなど公的機関から発行された顔写真つきの証明書

※3健康保険証・介護保険証・年金証書・学生証など(氏名及び住所または氏名及び生年月日が記載されたものに限り)

開庁場所 役場1階 住民保険課窓口

住民保険課

☎0745(44)2611

▼20歳になったら国民年金

国民年金は、年をとったとき、病気や事故で障害が残ったとき、家族の働き手が亡くなったときに、働いている世代みんなで支えようという考えで作られた仕組みです。国民年金は20歳以上60歳未満の人は加入することが義務付けられています。20歳になった人には、日本年金機構

から、「国民年金加入のお知らせ」や納付書等により、国民年金に加入したことをお知らせします。

原則として、保険料を納めなければ年金を受け取ることができません。しかし、保険料を納めることが困難な人のために保険料免除制度があります。

学生納付特例制度

前年所得が一定額以下の学生を対象とした、国民年金保険料の納付が猶予される制度です。対象となる学生は、大学(大学院)、短期大学、高等学校、高等専門学校、専修学校、各種学校(修業年限が1年以上である課程に在学している人)です。

納付猶予制度

学生でない50歳未満の人で、ご本人及び配偶者の所得が一定額以下の場合に、国民年金保険料の納付が猶予される制度です。※平成28年6月以前の期間は、30歳未満であった期間が対象となります。

▼原付・軽自動車等の変更手続きはお早め！

軽自動車税(種別割)は、4

から、1月1日現在の所有者に課税されます。(月割計算は行いません)

町外への転居、譲渡、廃棄、盗難の際は、変更や廃車等の手続きが必要ですので、次の機関へ届出をしてください。

原動機付自転車(125cc以下)

・ミニカー・小型特殊自動車

川西町役場税務課

☎0745(44)2642

軽二輪車(125cc超250cc以下)・小型二輪自動車(250cc超)

近畿運輸局奈良運輸支局

大和郡山市額田部北町

☎050(5540)2063

軽自動車(三輪、四輪)

軽自動車検査協会奈良事務所

大和郡山市額田部北町

☎050(3816)1845

1月10日は「110番の日」

毎年1月10日を「110番の日」と定め、正しい110番の利用方法についての広報啓発活動を行っています。

こんなときこそ110番!!

・強盗、空き巣、ひったくりなどの被害に遭ったとき

・銀行で多額の現金を下ろそうとしている人がいるとき

・盗難、空き巣、ひったくりなどの被害に遭ったとき

・銀行で多額の現金を下ろそうとしている人がいるとき

・盗難、空き巣、ひったくりなどの被害に遭ったとき

・銀行で多額の現金を下ろそうとしている人がいるとき

・盗難、空き巣、ひったくりなどの被害に遭ったとき

・銀行で多額の現金を下ろそうとしている人がいるとき

・盗難、空き巣、ひったくりなどの被害に遭ったとき

・銀行で多額の現金を下ろそうとしている人がいるとき

・盗難、空き巣、ひったくりなどの被害に遭ったとき

・銀行で多額の現金を下ろそうとしている人がいるとき

・盗難、空き巣、ひったくりなどの被害に遭ったとき

・銀行で多額の現金を下ろそうとしている人がいるとき

・盗難、空き巣、ひったくりなどの被害に遭ったとき

・銀行で多額の現金を下ろそうとしている人がいるとき

(特殊詐欺)

・交通事故を起こした、目撃したとき

・ケンカを目撃したり、人の悲鳴を聞いたとき

・不審な人につきまともわれたとき

・倒れている人や迷子などを見たとき

・「警察を呼んで」と助けを求められたとき

などのほか、緊急の事件・事故があったとき

相談・いたずらなどの緊急性のない110番通報は、事件・事故への素早い対応を遅らせる原因となりかねません。

「110番は市民の皆様を守る緊急ダイヤルです。」

を守る緊急ダイヤルです。」

110番で伝えてほしいこと

警察官は順を追って、事件・事故の内容などを質問していきます。

110番するときの重要な6つのポイント)

① 事件ですか、事故ですか。何かありましたか？

② それはいつですか？

③ 場所はどこですか？

④ どのような状況ですか？(事件・事故など)

⑤ 犯人は？(誰なのか、人数、人相、服装、逃げた方向など)

園庭開放

▼川西幼稚園

日時 1月10日(水)、17日(水)、24日(水)、31日(水)

午後2時30分～4時30分

☎0745(44)0380

▼成和保育園

日時 1月20日(土)午前10時～午後4時

※午前中は未就学児のみ

☎0745(44)0047

▼川西こども園

日時 1月9日(火)、16日(火)、23日(火)午前10時～11時30分

※晴れたときのみ開放します。

☎0745(44)1611

くわしくは各園にお問い合わせください。



LINE

▼川西町公式LINE登録者募集中

LINEアプリの「友だち追加」ページからID検索(@kawanshi)または、左記のQRコードを読み取り、「川西町」を追加してください。

☎0745(44)2213

総合政策課

☎0745(44)2213

LINE

LINE

LINE

LINE

LINE



おすすめ
児童書

「心をひらいて、音をかんじて」
耳のきこえない打楽器奏者エヴェリン・グレニー」
シャノン・ストッカー／作 光村教育図書



「いま、体のどこで音を感じた？」この言葉が、エヴェリンの人生を変えた。音楽が大好きだったのに、10歳の頃に耳が聞こえなくなった。中学で初めて出会った打楽器の音と先生の言葉が、エヴェリンの心と体じゅうの感覚を呼び覚ます！世界で活躍する打楽器奏者エヴェリン・グレニーの伝記。

- | | |
|-----------------------------|-----------|
| 黄金の村のゆず物語 | 麻井みよこ |
| カイト Wherever the Wind Blows | 石川えりこ |
| 恐竜がもっと好きになる化石の話 | 木村由莉 |
| 食いねえ！お寿司まるごと図鑑 | 阿部秀樹 |
| 笹森くんのスカート | 神戸遥真 |
| しかばねの物語 チベットのむかしばなし | 星泉 / 編訳 |
| 12歳から始める人見知りしない技術 | 鳥谷朝代 |
| ジュニアアスリートのための走り方の強化書 | 石原康至/監修 |
| 林にかくれるキリンを追う | 齋藤美保 |
| ピアトリクス・ポター物語 | キャティ・ウーリー |
| ふしぎだらけのウナギ | 黒木真理/監修 |
| 6+1の不思議 | 斉藤洋 |

図書館アルバム

絵本「からすのパンやさん」パンづくりとおはなし会



11月18日開催の「『からすのパンやさん』のパンづくりとおはなし会」には、小学生10名が参加し、きょうりゅうやパンダ、わに、うさぎの形のパンを作りました。わにの胴体の模様はさみでチョコチョコしたり、パンダの黒い部分を焼きのりを切ってはりつけたり…。どのパンもととても上手に、おいしそうに焼きあがりました！

1月のえほんのへや・おはなし会 14日(日) 2階 おはなしのへや

- ◇2・3さいのえほんのへや
10時～10時20分
- ◆小さい人(4歳～小学1年生)
10時30分～11時
- ◆大きい人(小学2年生～中学生)
11時～11時30分

※状況により変更となる場合があります

おすすめ
一般書

「表装ものがたり」
書画を彩る名脇役を知る」
濱村 蘭衣子／著 淡交社

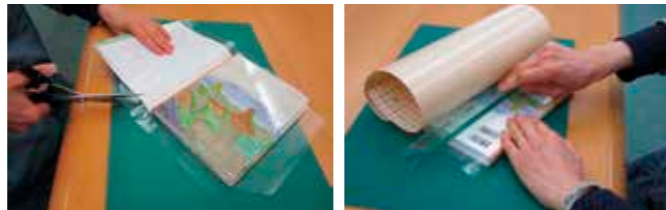


掛軸などの書画作品は、表装をもって完成する。しかし、これまでほとんど注目されることがなかった表装。そこに込められた様々な人の思いや工夫、時代の美意識に目を向けることで、日本美術の面白さ、奥深さに気づく。表装の見方をマスターし、掛物の新しい楽しみ方を提案する一冊。

- | | |
|----------------------------------|----------------|
| 子どもの言いごと | 斎藤たま |
| ごりやく歳時記 福運を招く12か月の作法 | 桜井識子 |
| 三体0 球状閃電 | 劉慈欣 |
| 寿命ハック 死なない細胞、老いない身体 | ニクラス・プランボー |
| 新種発見！ 見つけて、調べて、名付ける方法 | 馬場友希ほか |
| 世界の絶滅危惧食 | ダン・サラディーノ |
| 奈良中世城郭事典 | 高田徹 |
| 人のために生きることは自分のために生きること | 吉岡秀人 |
| ふくもの暦 縁起のいいモノ、コトを知って開運招福 | 本間美加子 |
| やっぱり悩ましい! 国語辞典 辞書編集者を困惑させる日本語の謎! | 神永暁 |
| 歴史をうがっ眼 | 松本清張 |
| 私と言葉たち | ア・シュラ・K.ル=グウィン |

ブックコート講習会へどうぞ!

図書館の本を保護するフィルムコートは、どのように貼っているのでしょうか？ぜひ体験してみてください。



- とき** 1月31日(水) 9:30～11:00
ところ 川西文化会館1階 創作室
対象 川西町内在住の大人の方
定員 先着5名
持ち物 はさみ、定規(30cm)、カッターマット(あれば)、ブックフィルムをかけた本1冊(縦22cm×横16cm程度の単行本)
申込み 1月5日(金)から開館時間中に1階カウンターまたは電話(0745-44-2212)で受け付けます。

1月の図書館カレンダー

※1/4(木)午前9時まで返却ポストは閉鎖

日	月	火	水	木	金	土
	1	2	3	4	5	6
7	8	9	10	11	12	13
14	15	16	17	18	19	20
21	22	23	24	25	26	27
28	29	30	31			

開館時間
午前9時30分～午後5時
☎0745(44)2212

図書館が閉まっているときは、「本を返すポスト」をご利用ください。(視聴覚資料・他館借受資料等を除く)

■→休館日
詳しい情報はWEBへ→

相談窓口

相談窓口	日時	場所	内容	問・申
行政なんでも相談所 毎月第3木曜日	1月の開催はありません 相談をお急ぎの方は「行政苦情110番」をご利用ください。 総務省奈良行政監視行政相談センターに繋がります。 ☎0570-090-110		行政について苦情や意見・要望など 相談員:行政相談委員 (国から委嘱)	住民保険課 ☎0745(44)2611
人権なんでも相談所 毎月第3木曜日	1月18日(木) 午後2時～4時 【事前予約制】 前日の午後4時までに予約してください。	役場2階 202会議室	差別、いやがらせなど、人権に関して悩みごとや困りごとなど 相談員:人権擁護委員 (国から委嘱)	住民保険課 ☎0745(44)2611
消費生活相談窓口 (三宅町との広域連携事業) 毎週火曜日	1月5日(金)・16日(火) 午前10時～午後3時	役場2階 図書室	消費生活(売買や賃貸借などの契約に関する事など)について 相談員:消費生活相談員 (国から認定) ※川西町と三宅町ともに同じ相談員が対応します。	住民保険課 ☎0745(44)2611
	1月9日(火)・23日(火)・30日(火) 午前10時～午後3時	三宅町役場 3階 第2会議室		三宅町役場 産業振興課 ☎0745(44)3071 相談専用 ☎0745(43)3588
子ども家庭総合相談窓口	随時	電話・来所・メール・訪問・手紙(はがき)・FAXで相談に応じます	0歳から18歳までの子どもとその家庭及び妊産婦の困りごとに関する事	福祉こども課内 ☎0745(44)2631 FAX:0745(44)4780 mail:fkenkou@town.nara-kawanishi.lg.jp
健康相談	1月15日(月) 2月5日(月) 午前9時～11時30分 ※時間予約制	保健センター	健康診断結果の説明、生活習慣病・日常生活に関する事など ※健康診断や血液検査の結果などあれば持参してください。	保健センター ☎0745(43)1900
こころの健康相談	随時 ※時間予約制	お問い合わせください	本人・家族の心の悩みなど 相談員:精神保健福祉士・保健師など	保健センター ☎0745(43)1900
高齢者の相談窓口	随時	来所・訪問・電話にて相談に応じます	高齢者の皆さまが、いつまでも住み慣れた地域で安心して暮らせるよう、介護・福祉・医療などさまざまな面から支援します。	地域包括支援センター ☎0745(42)1180

レンコンのはさみ焼き

～帝塚山大学学生考案レシピ～

(1人分のエネルギー:265kcal/塩分:0.7g)



材料 (4人分)

れんこん	400g	○片栗粉	大さじ2
大葉	12枚	○塩	ひとつまみ
しょうが	1片	○こしょう	少々
鶏ひき肉	320g	◆酒	大さじ4
片栗粉	適量	◆しょうゆ	小さじ1・1/2
ごま油	小さじ2		

メモ

れんこんの主成分はでんぷんですが、食物繊維やビタミンCを多く含んでいます。ビタミンCには皮膚や粘膜の健康を保ち、風邪や感染症を予防する働きがあります。

作り方

- ①れんこんは皮をむき、厚さ5mmの輪切りにし、水にさらす。
- ②しょうがはすりおろし、大葉はみじん切りにする。
- ③ボウルに鶏ひき肉、②、調味料○を入れて、よくこねる。
- ④れんこんの水気をペーパーで拭き取り、片面に片栗粉を薄くまぶす。
- ⑤片栗粉をつけた面に③をのせ、もう一枚のれんこんで挟む。
- ⑥フライパンにごま油を入れて熱し、⑤を入れて蓋をし、蒸し焼きにする。両面こんがり焼けたら、◆を加えて全体からめる。

問 保健センター ☎ 0745(43)1900

川西町立認定こども園川西幼稚園

マリンバとサクスのによる『コオドリーズ』さんの音楽会



マリンバとサクスから流れる心地よい音色に耳を傾ける子どもたち。「さんぽ」「にじ」「おもちゃのチャチャチャ」など子どもたちが大好きな曲やボディパーカッションを取り入れた参加型のプログラムで、楽しめるものが盛りだくさんでした。本物の楽器の音に触れたり、間近で楽器を見学したりするなど、実体験を通した子どもたちの心を動かす経験をこれからも大切にしていきたいです。

成和保育園

体力づくり



天気の良い日はみんなで運動場を数分間と短い時間ですが、ランニングをしています。体力をつけることを目的に、無理のないよう楽しみながら進めています。ランニングが終わったら頑張ったねカードにスタンプを押してもらい、増えていくことをとっても楽しみにしています。ランニングの後も三輪車に乗って遊んだり、追いかけっこをしたりとたくさん体を動かして遊んでいます。

川西こども園

おもちつき会



楽しみにしていたおもちつき会がありました。最初にもち米や鏡餅についてのお話を聞きましたよ。炊きあがったもち米のいい匂いが園内に広がります。「わー！いい匂い！」「お腹すいたー！」とにこにこのお友達。「よいしょ！よいしょ！」みんなでおもちつきごっこもしました。お友達がついている時は、「頑張れー！よいしょ！」と大きな掛け声で盛り上がったお友達でした！

クーリング・オフ制度について

クーリング・オフは、いったん契約した場合でも一定の期間内であれば消費者が無条件で契約の解除ができる制度です。訪問販売のような不意打ち性のある取引をした場合、頭を冷やし考え直す期間を与えるために定められています。そのため、いつでも使えるわけではありません。対象となる取引は法律等で定められた場合に限りです。

▼特定商取引法によるクーリング・オフができる取引と期間

取引内容	期間
訪問販売、電話勧誘販売、訪問購入、エステ、語学教室など	8日間
マルチ商法、内職商法、モニター商法など	20日間

※期間は、契約書面を受け取った日を1日目と数えます。期間内に発信すればよく、期間内に事業者へ届く必要はありません。

▼クーリング・オフ通知の方法

はがき

はがきのコピーを取ってから販売会社の代表者あてに特定記録郵便等の記録が残る方法で送る。

電子メール、クーリング・オフ専用フォーム、SNS、ファックス等

契約書面に記載されている通知先に送る。スクリーンショットで残しておく。

▼クーリング・オフ通知に記載する内容

件名としてクーリング・オフ通知と入れる。契約年月日、商品名、契約金額、販売会社名、発信の日付、自身の住所・名前を記載してください。支払済みの代金がある場合は、商品を引き取り返金してほしい旨も記載してください。

※クレジット契約がある場合は、クレジット会社にも同様に通知します

※クーリング・オフできない場合もあります

例) 3千円未満の現金取引、自動車販売、葬儀等
※通信販売はクーリング・オフ制度がありません

消費者にとって大切な制度なので知っておいてください。クーリング・オフできるかどうか知りたいときはぜひご相談ください。

問 住民保険課 ☎ 0745(44)2611

乳腺エコー(超音波)検査について

臨床検査技師 辻岡 勢子

▼乳がんとは

乳がんは、わが国の女性のがんの中で罹患する人(かかる人)が最も多いがんです。しかし、ステージIでの5年生存率は100%、ステージIIでも96.1%であり、早期発見・早期治療で治るがんとなっています。

▼マンモグラフィ検査について

乳がん検診は、国の指針(平成28年2月4日付)によりますと、対象は40歳以上で、問診・乳房X線検査(マンモグラフィ)が基本になっています。マンモグラフィ検査は、小さな石灰化(カルシウムの沈着で一部に悪性の場合がある)を検出するのに優れています。

しかし、マンモグラフィ検査は、高濃度乳腺の人の場合は病変を見つけにくいというデメリットがあります。若い人は乳腺が発達しているため、高濃度乳腺の人が多く、病変を見落とす可能性があります。その点、超音波を使う乳腺エコー検査は、高濃度乳腺でも病変を見つけやすいのがメリットです。マンモグラフィ検査で隠れていた病変も、乳腺エコー検査で見つけられる可能性があります。乳腺エコー検査は身体への負担がなく、妊娠中であっても可能です。仰向けに寝ていただき、超音波の伝わりをよくするためにゼリーを塗布して乳房全体を調べ、手をあげてわきの下のリンパ節部分も確認します。

マンモグラフィ検査にエコー検査を加えた人が、がんの発見率が高いという報告があります。乳がん検診のマンモグラフィ検査で要精査となった人、自己触診により乳房にしこりがあると気付いた人、乳房にくぼみができる、乳頭や乳輪がただれる、左右の乳房の形が非対称になる、乳頭から分泌物が出るといった症状がある人、また、症状がない人でも乳がんの不安のある場合は、当院外科にて検査を実施しておりますので、ご相談ください。

問 国保中央病院

☎ 0744(32)8800



株式会社コノミヤとの 地域活性化連携協定を締結しました。

問 総合政策課
☎ 0745 (44) 2213



令和5年11月27日(月)に、川西町で株式会社コノミヤと地域活性化連携協定締結式を執り行われました。

株式会社コノミヤはスーパーおくやま結崎店を運営しており、今回結んだ協定ではスーパーおくやま結崎店内に「おくやまテラス」を作り、共同オープンしました。

「おくやまテラス」ではシェアキッチン、シェアスペース、アウトドアスペースの3つの施設があり、役場に申請していただくと利用可能となっています。

協定締結式当日は、オープニングセレモニーとして「おくやまテラス」の発展や地域の活性化を祝う門出として、テープカットが行われました。

その後、「おくやまテラス」見学会を開催しました。シェアスペースでは、eスポーツを活用した健康づくりが行われ、シェアキッチンでは、川西町の野菜を使ったココナッツカレーが販売されました。

今後も川西町では「おくやまテラス」を活用した様々なイベントを行っていきます。ご興味がある人は、ぜひご来場お待ちしております。

タウンプロモーション用
ロゴマーク



ロゴマークの上部は、手をつなぎあう人々や大和三山を、下部は川西町を流れる4本の川をイメージ。

町長の活動日記

「大和平野中央田園都市構想 川西町下永地区」の地元地権者説明会を開催しました。

「大和平野中央田園都市構想」の川西町下永地区は、山下知事が就任直後に事業執行停止の対象とされましたが、その後も奈良県と川西町で定期的にミーティングをもち、今後の進め方について協議し、ともに調査研究を行っています。

山下知事は、県としての投資額は抑えながらも、民間投資を呼び込みプロジェクト自体は進めていく方向性を示されていますので、今回の説明会でも、それを改めて元地権者や地元の皆さまに説明して頂きました。

プロジェクトの手法は変わりますし、事業内容もほぼ白紙状態からの見直しですので、事業実現のハードルは上がっています。

しかし、「地域の未来につながるプロジェクト」にしようとして進めてきた事業ですので、その目的を達するべく、皆さまから寄せていただいているお声を、しっかりと県に伝え、私自身も、川西町としましても、このプロジェクトが、奈良県、地域の未来につながるプロジェクトとなるように、尽力しようと気持ちを新たにしています。



虹の色は何色？

問 川西町人権教育推進協議会事務局(教育委員会社会教育課)
☎0744 (44) 2214

今年、第4回の人権研修講座は「性の多様性」というテーマで開催しました。その講座の最初に講師の人から「虹の色は何色ですか?」と問いかけがありました。さて、あなたなら、いくつと答えますか。

日本人の多くの人々は「虹は7色」と答えるでしょう。ちなみに7色とは「赤・橙(だいたい)・黄・緑・青・藍(あい)・紫」です。しかし、この7色は日本人の認識らしく、世界の国では8色という国もあれば、2色という国もあるそうです。例えば、アメリカ・イギリスは6色、フランス・ドイツは5色らしいです。さすがに2色は極端ですが、色の見方やその色を表す言葉の有無、文化の違いで虹の色と色の数に違いがあるそうです。

このように虹はどの国でも同じはずなのに、国によっては同じものを見ても色の数がちがうように見えている。世の中には当たり前と見えていることが、違う人から見たら当たり前ではない。そんなこともあると知っておくことは、大切なことかも知れませんね。

さて、雨上がりの空に虹がかかると「わあ、きれいな虹だなあ」と見てしまいますよね。そんな虹に見

立てたような6色の旗をご存じですか? レインボーフラッグ、文字通り虹の旗と言われる旗があります。レインボーフラッグとはLGBTの尊厳と社会運動のシンボルとして作られた旗なんです。LGBTとはレズビアン、ゲイ、バイセクシャル、トランスジェンダーの頭文字をとった言葉ですが、この4つ以外にも世の中には性的マイノリティーの人たちがたくさんいます。

虹がいろいろな色を交じり合わせて美しいように、レインボーフラッグは性の多様性を象徴していて、人にもいろいろな色があって、共存して美しいということを表しているのです。



町の動き

人の動き		12月1日現在	
区分	人口		
総人口	8,115人		
前月人口	8,134人		
人口増減	▲19人		
(転入)	+19人		
(転出)	▲27人		
(出生)	+1人		
(死亡)	▲12人		
(その他増減)	0人		

問 住民保険課 ☎0745(44)2611			
年齢	人口	比率	
0~14歳	866人	10.7%	
15~64歳	4,349人	53.6%	
65歳~	2,900人	35.7%	

世帯数	
世帯数	3,605世帯
前月世帯数	3,604世帯
世帯増減	1世帯

家庭ごみの排出量 (11月分)

問 住民保険課 ☎0745(44)2611

	排出量	前月比	前年同月比
可燃ごみ	108.68t	85.6%	92.9%
不燃ごみ	6.93t	96.1%	102.8%
資源ごみ	10.52t	85.5%	100.3%

てんいぢ先生





川西町公式インスタグラム フォロワー 募集中!



KAWANISHI_OFFICIAL

Follow Me

川西町のイベントや
おくやまテラス
出店者情報を発信中!

Instagram

@kawanishi_official

#ちかい町かわにし



問 総合政策課 ☎0745(44)2213