



ブックスタート事業

## 特集

## 図書館が開く新しい扉 P2~4

今年度から始まったブックスタート事業や幼い頃から本の楽しさに出会えるきっかけをつくる事業などを紹介します。



## ブックスタート事業を始めました！

今年度から新しく始まったブックスタート事業。ブックスタートとは、赤ちゃんとその保護者に絵本を手渡し、赤ちゃんが絵本を開く楽しいひとときを分かち合う機会をもつていただく活動です。

### ▼幼い頃から本と触れ合う

図書館ではロングセラーの絵本を中心に、3冊の中から1冊を選んでもらい、赤ちゃんとその保護者にお渡ししています。幼い頃から本と触れ合うことで、自由な想像力を育み、心を豊かにすることを目的とした取り組みになっています。

保護者が赤ちゃんを膝の上に乗せ、絵本に集中できるように、静かな落ち着いた環境で、心を込めてゆったりと読んであげることで、絵本の楽しさが赤ちゃんにもしっかりと伝わります。

### ▼対象の健診

川西町のブックスタートは、4・5か月児健診、1歳6か月児健診、3歳6か月児健診を受診される乳幼児とその保護者が対象となっています。保健センターでの健診を受診後に、絵本を1冊選んでもらい、後日図書館でお渡ししています。お渡しの際には、図書館の司書がおすすめ絵本の紹介や読み聞かせを行っています。これをきっかけに、今後も子どもと一緒に来館いただき、さらに絵本の世界を楽しんでください。



1. 保健センターで絵本を選挙



2. 図書館で絵本の受け取りと読み聞かせ

## 特集 図書館が開く新しい扉



問 川西町立図書館  
☎ 0745(44)2212

### 図書館だからできること

近年インターネット社会になり、本を手にとって読む機会が少なくなっています。インターネットとは違う形で思いがけない情報と出会えるのが本のいいところです。川西町には文化会館内に図書館があり、年間約8,300人が利用しています。蔵書数は約126,000冊と、幅広いジャンルを網羅しており、子どもから高齢者まで、多くのニーズに応えられるようにしています。その時の気分ですみたい本を選んだり、新しい本と出会うのも素敵な一面です。書店と違うのは、司書が常駐していることではないでしょうか。本の探し方や調べものなどの相談に、いつでも応じています。

今回は年齢を問わず、町民の皆さんが充実した時間を味わえる図書館を、川西町の皆さんにもっと気軽に、身近に利用してほしいという思いから、図書館の魅力を伝えたく特集を組みました。また、今年度から始まったブックスタート事業など、本の楽しさに幼い頃から出会えるきっかけ

をつくる事業などを紹介します。

### 子どもたちが心豊かに育つために

子どもたちは、良い本に出会い親しむことによって、物語の世界を体験し、想像力や豊かな心が育っていきます。図書館では、子どもたちにさまざまな本に出会ってもらえるよう、絵本や読みものなどを多数取り揃えているほか、子どもや親子を対象にしたイベントやサービスを行っています。

## 1

### えほんのへや (2〜3歳と保護者対象)

図書館2階の児童書フロアにある「おはなしのへや」では、毎月1回絵本の読み聞かせを行っています。「もうおきるかな？」や「くまのテディちゃん」など、対象年齢に合った絵本を、楽しく読み聞かせていきます。最後に小さい子どもでも楽しめるような「にゅうめんそうめん」や「あしあしあひる」「べんぎんたいそう」など、わらべ歌の手遊びやからだ遊

びを一緒にします。参加した子どもたちは読んでもらった絵本のうちから、それぞれ気に入った絵本を借りて帰ります。大人と一緒に楽しむことで、子どもはより一層絵本に興味をもち、絵本の楽しさに気づきます。ぜひ子どもと一緒に参加してください。

## 2

### おはなし会 (4歳〜1年生・2年生〜小学生対象)

「えほんのへや」と同じく、図書館2階の児童書フロアにある「おはなしのへや」で、毎月1回素語りと絵本の読み聞かせを、年齢に合わせて、小さい人・大きい人に分けて行っています。

素語りとは、語り手がおはなしを覚えて聞かせることです。子どもたちはおはなしを耳だけで楽しみ、想像力を膨らませて物語の世界に入っていくことで、感情豊かな心が育っていきます。

「おはなし会」は、子どもが世界中の昔話や創作のお話を聞き、楽しみながら本の世界に

入ることを願ってひらいていきます。「ねずみのすもう」のような日本の昔話から「こすずめのぼうけん」といった海外の創作のお話まで、幅広く語っています。また、素語りの後は「どろんこハリ」や「三びきのやぎのがらがらどん」、「くまのコーレンくん」など、50年以上読みつがれている、定評のある絵本を中心とした読み聞かせも行っています。



おはなし会の様子



# 図書館だより



おすすめ  
児童書



## 「そんなのうそだ！」

ジーン・メリル 作 岩波書店

なまけものの、さる、ぶた、きつね。この3匹のやることといえば、お客にゆかいなほら話をして、ジュースや食事をごちそうになること。

ある日、豪華な服を着た犬がやってきた。得意のほら話の勝負で、服や車まで手に入れるチャンスに喜ぶ3匹だったけど…。

イチからつくるコーラ

起業家フェリックスは12歳  
きみの人生はきみのもの  
13歳からの図解でなるほど地政学  
小学生のための「日本の名画」がわかる本  
大陸移動の大研究  
ネット情報におぼれない学び方  
みんなが知りたい！ プラスチックとごみ問題  
めんはすごい！  
もじゃもじゃドライブ！  
ゆりかごになりたい、とヤナギは言った  
ワザあり！ 雑草の生き残り大作戦

コーラ 小林

アンドリュー・ノリス  
荻上 チキ ほか  
村山 秀太郎 / 監修  
「日本の名画がわかる本」編集室  
吉田 晶樹 / 監修  
梅 澤 貴 典  
「子どもと環境問題」研究会  
柴田書店 / 編  
おくやま ゆか  
ヘンリエッテ・ブレンダス  
保 谷 彰 彦

おすすめ  
一般書



## 「古典モノ語り」

山本 淳子 / 著 笠間書院

古典文学には、印象的な“モノ”が多く登場する。争いの舞台装置「牛車」、言えない言葉を託した「扇」、ほか「橘」、「犬」、etc. 小物から家具、植物など、「モノ」に込められた意味と役割を解説。古典の新しい味わい方を見つけるのにぴったりの1冊です。古典ってそんな読み方もできるんだ！

医者の僕が認知症の母と過ごす23年間のこと

忙しすぎて辞める人。暇すぎて病める人。  
県境マニアと行くくるとふしぎ県境ツアー  
恋ふらむ鳥は  
「自分でできる子」に育つ放課後時間の過ごし方  
終止符のない人生  
「女子ボス」のトリセツ  
ストレス脳  
ニッポン47都道府県直観光案内  
びっくり深海魚 世にも奇妙なお魚物語  
もしキミが、人を傷つけたなら、傷つけられたなら  
野菜と果物すごい品種図鑑  
優等生は探偵に向かない

森 田 豊

根 本 裕 幸  
田 仕 雅 淑  
澤 田 瞳 子  
遠 藤 奈 央 子  
反 田 恭 平  
川 村 佳 子  
アンデシュ・ハンセン  
宮 田 珠 己  
尼 岡 邦 夫  
犯罪学教室のかんえ先生  
竹 下 大 学  
ホリー・ジャクソン

## 夏休み！本で世界を旅しよう！！

いろいろな国のお話を読んで、大きな世界地図にみんなでしるしをつけていこう！  
5冊読んだら、国旗のしおりをプレゼントします。



- 「ものいうなべ」(デンマーク)
- 「空とぶ馬と七人のきょうだい」(モンゴル)
- 「いのちの水」(ブルガリア)
- 「カイマンのクロ」(ベネズエラ) など

## ★★ 夏の特別貸出実施！★★

7月22日(土)～9月3日(日)の期間は、  
お一人10点まで 借りることができます。

※貸出期間は2週間 ※CDは5点まで

## 7月のえほんのへや・おはなし会 22日(土) 2階 おはなしのへや

- ◇2・3さいのえほんのへや  
10時～10時20分
- ◆小さい人(4歳～小学1年生)  
10時30分～10時50分
- ◆大きい人(小学2年生～中学生)  
11時00分～11時20分

※状況により変更となる場合があります

## 7月の図書館カレンダー

日	月	火	水	木	金	土
						1
2	3	4	5	6	7	8
9	10	11	12	13	14	15
16	17	18	19	20	21	22
23	24	25	26	27	28	29
30	31					

※～7/4(火)まで特別整理休館  
開館時間  
午前9時30分～午後5時

☎0745(44)2212

図書館が閉まっているときは、「本を返すポスト」をご利用ください。(視聴覚資料・他館借受資料等を除く)

■→休館日  
詳しい情報はWEBへ→



## カラフルせっけんをつくろう！ 夏休み子ども工作教室

自分の好きな色や形の、カラフルなせっけんをつくってみましょう。



<作品例>

と き 7月25日(火) 9:30～11:00  
と ころ 川西文化会館1階 料理実習室  
対 象 川西町内の小学生 8名(先着)  
持 ち 物 はさみ、ホッチキス、タオル、マスキングテープ  
申 込 込 み 7月5日(水)から、開館時間中にカウンター  
または ☎0745(44)2212 で受け付けます。

町内の学校・園と連携  
幼稚園や保育園、こども園といった就学前の子どもたちや、小学校や児童保育所の小学生に向けて、素語りや絵本の読み聞かせを行っています。毎年、川西小学校を訪問して、おはなし会を行っています。クラスごとに語り手が子どもたちにおはなしを語り、絵本の読み聞かせもします。おはなしを初めて聞く子どもたちも、物語の世界に入り込み、おはなしや絵本に興味深々。また、川西幼稚園では、絵本「はらぺこあおむし」の世界から、あおむしときれいに羽を広げたちょうちよの姿を全園児が力をあわせてつくってくれました。とても大きく色鮮やかにつくられた迫力いっぱい「あおむし」は、期間限定で図書館2階に展示されました。

作中の図書除菌機



安全に利用いただけるように図書除菌機を設置  
新型コロナウイルス感染症も落ち着いてきましたが、図書館ではまだまだ感染対策をしっかりと行っています。貸し出した本を図書除菌機に入れることで、除菌だけでなく、ほこりやゴミの除去にも取り除くことができます。また、返却された本はすべて、職員が専用のクリーナーで1冊ずつ拭いています。皆さんが安心して本を手に取り、読書を楽しんでもらえるように配慮しています。

おはなしの語り手養成講座へどうぞ！  
おはなし会で素語りをしてくれる語り手を養成する講座を毎年行っています。毎回、世界中のおはなしを聞き、楽しく話し合います。  
語り手養成講座の受講生有志により、平成20年に結成したのが、ボランティアグループ「川西おはなし会」です。現在では9名の語り手が在籍し、図書館のおはなし会のほか、小学校への訪問おはなし会などで活躍しています。語り手たちは、子どもたちに、より良い語りを届けられるよう、練習を重ねています。子どもたちと一緒におはなしの世界を楽しんでみませんか。興味のある方はぜひご参加ください。

## 図書館司書が選ぶ！イチオシ図書コーナー

### ▼テーマ展示図書コーナー

図書館司書がテーマごとに月替わりで選ぶ、おすすめ図書のコーナーです。1月は大河ドラマ「どうする家康」が始まるのにちなんで、徳川家康に関連する図書を多数展示しました。5月はわらべうたと絵本の特別講座を開催することから、「ふしぎなたいこ」などのロングセラー絵本やわらべうたの本を展示しました。子どもにも大人にも興味をもってもらえるコーナーになっています。

### ▼<大きな文字の本>のコーナー

年齢を重ねると、どうしても小さい文字が読みづらくなり、読書から離れがちになってしまいます。そんな人におすすめなのが<大きな文字の本>のコーナーです。実際に借りた人からは「読みやすかった」「もっとこういう本を増やしてほしい」

など、大変好評です。今後もラインナップを充実させていきます。

### ▼能(郷土資料)のコーナー

川西町は観世流能楽発祥の地として知られています。図書館では能のコーナーを広く設けており、能楽や世阿弥、謡曲などの図書を豊富に取りそろえています。その他にも、川西町や奈良県に関する郷土資料を多数所蔵しています。歴史などに関心のある方は、ぜひご覧になってください。



能(郷土資料)コーナー



### パンでにぎわいづくり！



古墳 マルシェ 実行委員会が結崎駅前広場で『-KAWANISHI- パンマルシェ with 焼き菓子』を開催しました。川西町のパン屋だけでなく大和郡山市、天理市、田原本町のパン屋さんの計7店舗が出店されました。パンは開始早々で完売しその後焼き菓子もすぐに完売するにぎわいで町内に限らず町外の人にも訪れていました。主催者の島田さんは「パンマルシェを開催することで町内のにぎわいだけでなく、町外の人にも川西町に訪れてもらえるきっかけづくりになればうれしい。今回はすぐに完売したため多くの人にパンを食べただけのように次回も開催したい!」と語ってくれました。

### バスケットボールをご寄贈いただきました



奈良県を代表するプロバスケットボールチームのバンビシャス奈良は、SDGs活動のひとつとしてボール贈呈事業に取り組まれています。同事業に賛同した川西町に事業所を有する株式会社藤田油機から、川西小学校にバスケットボールを12球寄贈いただきました。贈呈式では、同社代表取締役の藤田忠史さんから、「バスケットボール競技への関心を高め、スポーツに興味を持つきっかけづくりに活用してほしい」とお言葉をいただき、小澤町長から感謝状を贈呈いたしました。同社の皆様、誠にありがとうございました。

### 赤ちゃんお出迎え準備



保健センターでママパパ教室が開催されました。ママもパパも積極的に参加してくれました。お産の心構えのお話や、赤ちゃんの着替えとお風呂の入れ方を体験しました。パパには、妊婦体験スーツを着けて、寝転んで起き上がることや、階段を上り下りする体験をしてもらいました！教室の最後に、パパが調理した料理をみんなで試食しました。これからはじまる赤ちゃんとの生活が楽しみです♪

### 簡単バルーンアート！



5月のお楽しみ企画は、膨らましてすぐできる「ハチ」作り。ポンプで空気を入れるとだんだん大きくなる風船に子ども達は大喜び。投げたり飛ばしたりして遊んだ後は、まとめてくっつけて目を貼って、触覚をついたらかわいいハチさんのでき上がり。飛んで行かないようにしっかりと紐を握ってお持ち帰り。5月の誕生会は対象児がいませんでしたが、月々の「おたのしみデー」には、お楽しみがいっぱい。誕生月のお子さんだけでなくどなたでも、パパもママも子育て支援センター“ひだまり”で遊びませんか。

### 力を合わせてみんなで田植え！



川西小学校5年生の児童が、総合的な学習の時間の一環で田植え体験を行いました。当日は晴天の下、動きづらい土壌の中で四苦八苦しながらも、楽しみながら苗を植え付けました。これから収穫に向けて、肥料の使用や水の管理など、田植え後の栽培について学習を進めると同時に、植物を育てることの大変さやお米が食べられるありがたさを感じながら実りの秋を迎えたいと思います。田植えをサポートしていただいた異和好さん、ありがとうございました。

### スポーツで縁日！



NPO法人川西スポーツクラブ主催による『川西町民スポーツ縁日』が、川西健民運動場で開催されました。子どもから大人まで楽しく健康増進やコミュニケーションの場を提供することをコンセプトとして実施。イベントでは縁日のブースや、体を動かすスポーツ体験を取り入れたブースが合計15種類出店されました。その他、キッチンカーが3台や地元の店舗によるマルシェも4店舗開催され、約600名の参加者でにぎわいました。川西スポーツクラブの白馬さんは「多くの人にカワスポを知ってもらえてよかった。また卒業生たちが若手スタッフとしてボランティアに関わってくれてうれしかった!」と語ってくれました。

## まちのアルバム

川西町公式Facebook・Instagramから、気になる写真をピックアップしました。

### 町のSNS・動画



川西町公式 Facebook  
<https://www.facebook.com/kawanishi.nara/>



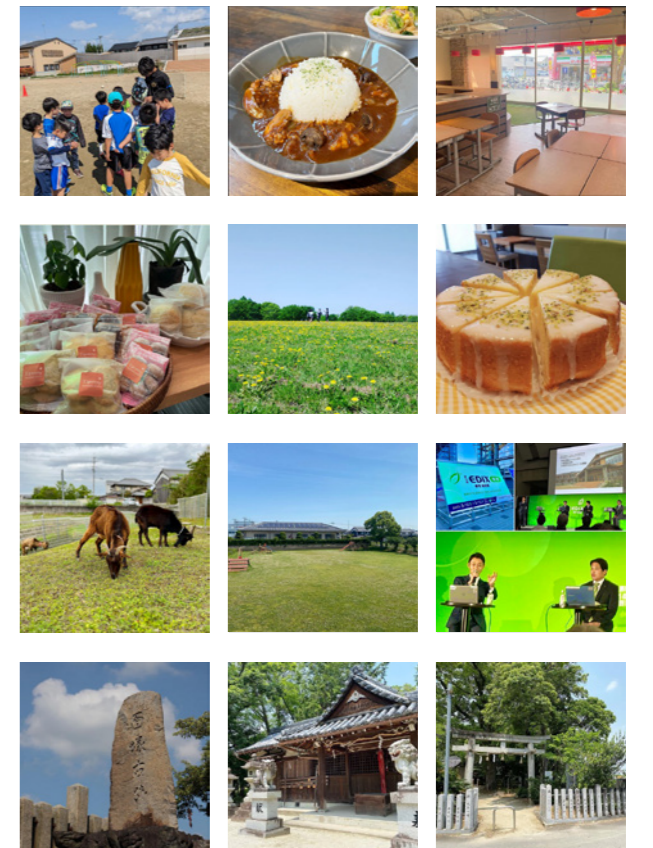
川西町公式 Instagram  
[https://www.instagram.com/kawanishi\\_official/](https://www.instagram.com/kawanishi_official/)



川西町公式 YouTube  
[https://www.youtube.com/channel/UC8enD9Eo\\_0fkCixEzQ6r8ng](https://www.youtube.com/channel/UC8enD9Eo_0fkCixEzQ6r8ng)



Instagram「#ちかい町かわにし」で投稿しよう





### 新しい交流の場



めばえ広場は町内在住の就園前の親子が対象で、ご近所さんが子育て支援センターに集う事業です。職員が事前に対象地域のご家庭に案内状を配布します。お子さんと一緒に遊びながら、おしゃべりしたり情報交換をしたりして交流を深め、今回は折り紙でこいのぼり製作もして楽しいひと時を過ごしました。少子化が進みご近所同士が顔を合わせることも少なくなってきた今、こうして集まり育児の悩みや困りごとなど気さくに話せる場として活用していただけたらといろいろな事業を展開しています。どうぞお気軽に遊びに来てください。

### 文芸

短歌

コロナ明けの 連休楽しむ 人の群れ  
異国の人も あまた混じりて  
山村慶子

熱帯の 木々のきえゆく 不安あり  
ティッシュの箱より 紙引き出せば  
松井純代

コンビニの レシート一枚 葉とし  
夫が遣せし 剪定の本よむ  
片山真由美



### 強く大きくたくましく



川西幼稚園では端午の節句にちなみ、天気の良い日に全園児で鯉のぼりをあげました。「大きいお魚さんだ!」「やっほー!」と手を振って笑顔の子どもたち。また5月2日には、こどもの日の集会を行い、歌を歌ったり〇×ゲームをしたりして楽しいひと時を過ごしました。鯉のぼりの中をくぐるになると、近くで見る鯉のぼりに「大きいなあ!」と驚いていました。年長組さんにお手伝いをしてもらい、ゆっくりと中をくぐることができ、最後には“鯉のぼりあられ”のプレゼントをいただきました。鯉のぼりの様に強くたくましく大きく成長してほしいと願っています!

### 楽しみながらグラウンドゴルフ



川西健民運動場で、川西町スポーツ協会主催によるグラウンドゴルフ町長杯が開催されました。参加者32名と、小澤町長も参加しゲームが行われました。普段の練習成果を発揮する場でもあり、参加者のみなさんは楽しみながら上位を目指し頑張っていました。

優勝 大川佳文さん 準優勝 石橋義實さん  
3位 石田スミ子さん  
(写真左から)大川さん、小澤町長、石橋さん  
石田さん

### 赤ちゃんのリラックスタイム



子育て支援センターで、綿田めぐみ先生を講師としてお迎えし、皆が癒される「ベビーマッサージ」を開催しました。わらべ歌を口ずさみながら赤ちゃんの頭やお腹、手足をやさしく撫でて身体機能の発達を促します。日々の忙しさから離れ、赤ちゃんだけを見つめて過ごす我が子への愛情がいっぱい詰まった、笑顔溢れるひと時でした。心も身体もほぐれてすっかりいい気持ちになった赤ちゃんは眠りの世界へ。「ベビーマッサージ」は8ヶ月までの赤ちゃんを対象にした事業で、年間4回開催します。どうぞお気軽にご参加ください。

### みんなで楽しい時間



川西幼稚園リズム室で『ミニ運動会ごっこ』をしました。『どうぶつ体操』をして心と体をほぐした後、グループに分かれて競争です。

運動会ごっこが始まると年長児が、年少児に手をかしながら手伝ってくれたり、手をつないでリードしたりする微笑ましい姿がありました。また、玉入れでは、精一杯かごをめがけて投げる年少児や手に持てるだけの玉を持って投げる年中児、ねらいを定めて玉を入れようとする年長児などそれぞれの姿が見られ、笑顔もたくさん見られる楽しい時間になりました。2号認定保育『にじ組』では、家庭的な雰囲気の中で過ごせるようにしながら、異年齢児との関わりを大切にしています。

### 貝ボタンでイヤリングを作ろう!



イオンモール大和郡山の無印良品で、貝ボタンを利用したイヤリング作りのワークショップが開催されました。無印良品のリサイクル・リユースの取り組みとして開催され、利用された貝ボタンは、商品として出品できないものを川西町商工会から提供されています。参加者は色とりどりのビーズと貝ボタンを組み合わせ、イヤリング作りを楽しんでいました。でき上がったイヤリングを手に取り「最後にてぐすを結ぶ作業がとて難しかった。手作りのイヤリングをつけていっぱいお出かけしたい」と話してくれました。

### 仏様おかえりなさい



成和保育園内にある光林寺(保田)のご本尊の阿弥陀如来立像が、京都国立博物館から返却されました。3月25日から50日間開催された「親鸞-生涯の名宝」展への展示が終わり、成和保育園の関係者やお寺の住職に見守られながら、博物館職員らが返却作業を実施しました。

本尊は快慶の最晩年作として重要文化財に指定されており、足ほぞに書かれた「快慶承久三年法眼快慶」の銘を展示等で運搬が行われる際のみに見ることができます。

成和保育園事務長の川端さんは「本尊は町内でも有数の重要文化財です。今後も多くの方に知っていただきたいです。」と話されました。



# 令和5年川西町議会 第1回臨時会・第2回臨時会

(4月28日開会)  
(5月12日開会)

議会事務局  
☎0745(44)2681

令和5年川西町議会 第1回臨時会が4月28日に開会され、承認案3件、議案1案件について、第2回臨時会が5月12日に開会され、承認案3件について慎重に審議が行われ、いずれも原案どおり可決されました。また、町議会の議長、副議長及び各委員会等の人事が決まりました。審議案件は、次のとおりです。

### ▼承認第3号

令和4年度川西町一般会計補正予算の専決処分について  
(賛成全員/原案承認)

国が令和5年度上半期に6回目接種を進めていく方針が確定したことから、本町においても、春夏実施予定の集団接種に係る準備体制を早急に確立する必要が生じたため、新型コロナウイルスワクチンの追加接種に係る経費として歳入歳出予算で20,925千円を補正するとともに、その全額を令和5年度に繰り越して使用できるよう、繰越明許費

の補正を行うべく、地方自治法第179条第1項の規定に基づき専決処分を行ったもの。

### ▼承認第4号

令和4年度川西町介護保険助定特別会計補正予算の専決処分について  
(賛成全員/原案承認)

高齢者福祉計画及び介護保険事業計画策定にかかる介護予防日常生活圏域ニーズ調査の繰越明許費の補正にかかるもの。

当該調査は、令和4年度中の完成を予定していましたが、年度内に成果物の納品が困難となったことから、当該予算額3,135千円を令和5年度に繰り越して使用できるように、繰越明許費の補正を行うべく、地方自治法の規定により専決処分を行ったもの。

### ▼承認第5号

令和5年度川西町一般会計補正予算の専決処分について  
(賛成全員/原案承認)

急に整備する必要が生じたことから、同条例を改正すべく、地方自治法の規定により専決処分を行ったもの。  
なお、施行期日は、令和5年4月1日であり、令和5年度課税分から適用されます。

■議長、副議長及び各委員会などの人事については、次のとおりです。

- 議長 弓仲利博
- 副議長 福山臣尾
- 常任委員会 議案等を詳しく審査するために設置されます。川西町議会には総務建設経済委員会と

児童保育所増築工事にかかる予算の補正にかかるもの。当該施設の工事において、土砂流出を防止するシート

と考へ、所要の予算額を増額補正した。請負業者と仮契約を締結するためには、予め予算を確保する必要があることから、地方自治法の規定により、歳入歳出予算10,120千円の専決処分を行ったもの。

### ▼議案第28号

川西児童保育所増築工事請負変更契約の締結について  
(賛成全員/原案可決)

先の承認第5号「令和5年度川西町一般会計補正予算の専決処分について」において、児童保育所追加工事に係る工事費の額が確定したことから、所要の予算額を増額補正した。請負業者と仮契約を締結するためには、予め予算を確保する必要があることから、地方自治法の

規定により、歳入歳出予算10,120千円の専決処分を行ったもの。

### ▼承認第6号

令和5年度川西町一般会計補正予算の専決処分について  
(賛成全員/原案承認)

子育て世帯生活支援特別給付金事業費に係る予算の補正。国において、食費等の物価高騰に直面し、影響を受ける低所得の子育て世帯に対し生活支援特別給付金を支給する措置の決定があり、本町においても、住民税均等割が非課税の子育て世帯等に対し、児童一人あたり一律5万円を早急に給付する必要が生じたため、事業費7,000千円、事務費1,608千円、合計8,608千円を、歳入歳出予算で補正すべく、地方自治法第179条第1項の規定に基づき専決処分するもの。

### ▼承認第7号

川西町条例の一部を改正す

ることを担当します。  
委員長 寺澤秀和  
副委員長 阪本 学  
委員 伊藤彰夫・堀 格  
安達憲太郎

■特別委員会  
特定の案件を調査、研究するために本会議の議決により、必要に応じて設置されます。川西町議会には、近鉄結崎駅周辺の整備及び工業ゾーン創出に関して、それぞれ特別委員会が設置されています。

- ▽駅周辺整備特別委員会  
委員長 堀 格  
副委員長 松波芳子  
委員 芝 和也・寺澤秀和
- ▽工業ゾーン創出特別委員会  
委員長 伊藤彰夫  
副委員長 阪本 学  
委員 芝 和也・寺澤秀和
- ▽山辺・東北西部広域環境衛生組合議会  
委員長 石田三郎・伊藤彰夫  
副委員長 堀 格・安達憲太郎
- ▽磯城郡水道企業団議会  
委員長 弓仲利博・福山臣尾  
副委員長 堀 格
- ▽奈良県広域消防組合議会  
委員長 阪本 学  
副委員長 堀 格



議長 弓仲 利博 副議長 福山 臣尾

## 町議会の議長・副議長 委員会構成等が 決まりました。

■議会運営委員会  
議会を円滑に運営するため、定例会の日程や本会議の進行手順、議会に関するルールについて議会全体に関係す

- ▽厚生文教委員会  
社会福祉、保健衛生及びその他厚生一般に関する事項並びに教育委員会に属する事項を審議するとともに、調査、研究を行います。  
委員長 伊藤彰夫  
副委員長 石田三郎  
委員 寺澤秀和・安井知子  
弓仲利博・齋藤麻由





## 住民票・印鑑登録証明書のコンビニ交付サービスがご利用いただけます

### 利用できる人

川西町に住所があり、利用者証明用電子証明書(数字4桁の暗証番号)が搭載されたマイナンバーカードを持っている人

### 取得できる証明書・手数料

証明書の種類	取得できる範囲	手数料
住民票の写し	川西町に住民登録がある人と、同じ世帯の人(本籍地・続柄・個人番号の記載有無の選択可)	300円
印鑑登録証明書	川西町に住民登録があり、印鑑登録をしている人(本人のみ)	300円

**利用できる時間** 午前6時30分～午後11時  
(メンテナンス日を除く)

### 利用できる店舗

全国のセブンイレブン、ローソン、ファミリーマートなど、コンビニ交付サービス対応のマルチコピー機を設置している店舗

### 利用方法

- ①店舗に設置されているマルチコピー機の画面に表示される「行政サービス」を選択します。
  - ②「証明書交付サービス」を選択します。
  - ③ICカードリーダーにマイナンバーカードを置き、利用者証明用電子証明書の暗証番号(数字4桁)を入力します。
  - ④証明書の種別(住民票・印鑑登録証明書)や部数を選択し、証明書交付手数料を納付します。
- ※コンビニエンスストアで取得した証明書の返品、交換や手数料の返金はできません。  
※証明書等の休日交付は廃止となりました。

☎ 住民保険課 ☎0745(44)2611

## マイナポイント第2弾の申請期限は9月末までです！ (令和5年2月末までにマイナンバーカードを申請された方が対象)

期限終了間際は窓口が混雑しますので、マイナンバーカード交付通知書(はがき)が届いた方はお早めにマイナンバーカードのお受取りをお願いいたします。

### ▼マイナポイントってなに？

マイナンバーカードを使って申込むことで最大20,000円分のポイントが受け取れます。申込みにはキャッシュレス決済サービス(※)が必要です。  
※QRコード決済(〇〇Pay)や電子マネー、クレジットカードなどのことです。

**申込期限** 9月末まで

### ①マイナンバーカードの新規取得等で5,000円分

マイナンバーカードを新たに取得し、マイナポイントの申込み後、20,000円までのチャージまたはお買い物をすると、ご利用金額の25%のマイナポイント(上限5,000円分)を受け取ることができます。

既にマイナンバーカードをお持ちでマイナポイント第1弾に申し込んでいない方も含まれます。

### ②健康保険証としての利用申込みで7,500円分

お持ちのマイナンバーカードを、健康保険証として利用できるよう申込みをするとマイナポイントを受け取ることができます。まだ利用申込みが済んで

いない場合、マイナポイントの申込みの際と一緒に申込みます。

### ③公金受取口座の登録で7,500円分

ご自身の預貯金口座を国(デジタル庁)に登録することでマイナポイントを受け取ることができます。

②・③に関してはマイナポイント申込み後、チャージやお買い物をしなくてもそれぞれ7,500円分のポイントが付与されます。

マイナポイント(対象となるキャッシュレス決済サービス)についての詳しい内容は、インターネット【総務省マイナポイント】で検索を！！

川西町住民保険課ではマイナポイントの申込み支援をしています。

**支援場所** 役場1階住民保険課窓口

☎ 住民保険課 ☎0745(44)2611

## ごみの出し方について

ごみ置き場には間違った出し方のごみが見られます。家庭ごみ分別の手引きやごみ収集日カレンダーをご確認いただき決められた方法で、決められた曜日に出してください。

### ▼注意点

- ・小型家電は30リットル以下の透明の中の見える袋で出してください。
- ・小型家電を購入した際のダンボールなどに入れて出さないでください。
- ・小型家電以外の燃やさないごみや電池などの有害ごみは一緒に入れないでください。
- ・照明器具に蛍光灯を付けたまま小型家電に出さないでください。
- ・電池、蛍光灯などの水銀を含むものは有害ごみとして透明の中の見える袋に入れて出してください。
- ・電池、蛍光灯はそれぞれ別々の袋に入れてください。
- ・有害ごみの袋と小型家電の袋を結んで出さないでください。

※燃やさないごみを回収した後に、小型家電を回収しますが、ごみは決められた曜日の朝8時30分までにしてください。ごみ袋に入れて出すように指定している場合は、必ずごみ袋の上部をしばって出してください。上部をしばらずに出すとカラスなどがごみをあさることや、ごみ袋が倒れて中のごみが集積所に散乱することもあるので、必ず守ってください。

### ▼よくある出し間違い

- ・プラスチック製容器包装の日に、プラスチック製のハンガー、バケツ、おもちゃ、CD、ビデオテープなどが出されていますが、これらは燃やすごみの日に黄色の町指定ごみ袋に入れて出してください。

☎ 住民保険課 ☎0745(44)2611



## くらしの情報

くわしくは、問い合わせ先の機関のホームページ等で内容を確認してください。また、問い合わせや申し込みにつきましては、特記していない限り、平日の業務時間内での対応となります。

また、年表記の記載がないものは原則として、直近の年の月日を示しています。

### 役場・町施設の電話番号

総務課	0745(44)2211
総合政策課	0745(44)2213
デジタル推進室	0745(44)3920
税務課	0745(44)2642
債権管理課	0745(44)2621
住民保険課	0745(44)2611
環境整備事務所	0745(43)1766
福祉子ども課	0745(44)2631
長寿介護課	0745(44)2635
地域包括センター	0745(42)1180
保健センター	0745(43)1900
まちマネジメント課	0745(44)2679
下水道事業事業課	0745(44)2679
まちづくり推進課	0745(44)2280
議会事務局	0745(44)2681
会計課	0745(44)2648
教育総務課	0745(44)2684
社会教育課	0745(44)2214
文化会館	0745(44)2214
図書館	0745(44)2212
西人権文化センター	0745(44)2080
東人権文化センター	0743(64)0650
いぶき子どもセンター	0745(43)0550
すばる子どもセンター	0743(64)1989
子育て支援センター	0745(43)2575
中央体育館	0745(44)1616
役場1階 FAX	0745(44)4780
役場2階 FAX	0745(44)4734
教育委員会 FAX	0745(43)3245
磯城郡水道企業団	0744(32)2516

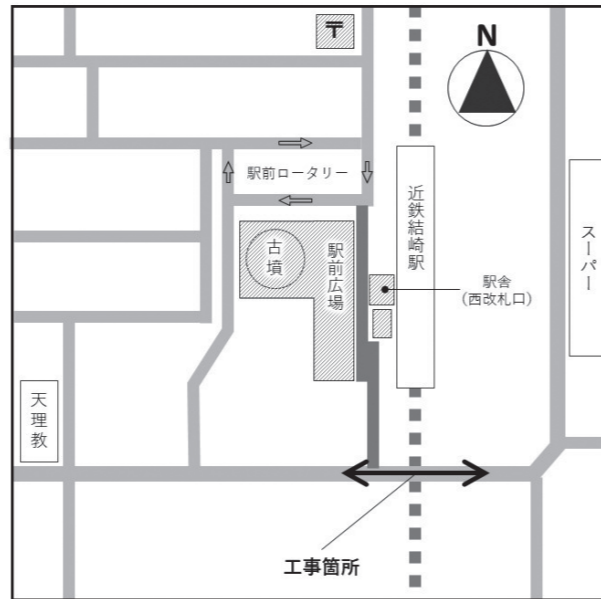
川西町公式 Web サイト

<https://www.town.nara-kawanishi.lg.jp/>

## 結崎駅南側の踏切道を拡幅する工事を開始します

このたび、結崎駅南側の踏切道(前後の道路区間も含む)を拡幅する工事を行うことになりましたので、お知らせします。近隣住民および通行者の人々におかれましては、ご不便・ご迷惑をお掛けして大変申し訳ございませんが、安全第一で進めてまいりますので、何卒ご理解・ご協力を賜りますよう、よろしくお願い申し上げます。

**工事期間** 令和5年7月～令和6年3月  
 ※工事の進捗により、工事期間が変更となる場合がございます。  
 〇 まちづくり推進課 ☎ 0745(44)2280



## 第73回 社会を明るくする運動

～犯罪や非行を防止し、立ち直りを支える地域のチカラ～

毎年7月は「社会を明るくする運動」強化月間です。この運動は、すべての国民が犯罪や非行の防止と、犯罪や非行をした人たちの更生について理解を深め、それぞれの立場において力を合わせ、犯罪や非行のない安全で安心な明るい地域社会を築くための全国的な運動です。

**健やかな青少年を育む川西の集い**  
**日時** 7月18日(火)  
**開演** 午後1時半(開場 午後1時)  
**場所** 川西文化会館 コスモスホール  
**内容** 踊り「愛をみんなで」磯城地区更生保護女性会、作文発表 前年度作文コンテスト作品、和太鼓「川西和太鼓一家」、川西幼稚園発表

更生保護マスコットキャラクター「ホゴちゃん」と川西町商工会マスコットキャラクター「ネッピー」も登場します。

**保護司による電話相談ひまわりテレホン**  
 いじめ、非行、友達関係などに関する相談に応じます。一人で悩まずに電話ください。  
**相談日** 月～土曜日(日、祝日、年末年始を除く)  
**時間** 午後1時～4時  
**☎ 0742(20)6000**



「ひまわり」は社会を明るくする運動のシンボルマークです。

## 令和5年度 後期高齢者医療お口の健康診査

〇 住民保険課  
 ☎ 0745(44)2611

高齢者の健康を保持・増進し、生活の質(QOL)の向上を図り、健康寿命の延伸を目的とします。「人は口から老いる」ともいわれるほどです。歯と口の健康を守り健康寿命をのばしましょう！  
 健診対象者には5月下旬に奈良県後期高齢者医療広域連合より健診券(はがき)が届きます。

**申し込み方法**  
 ①対象者が歯科医療機関に直接予約してください。  
 ②受診当日に健診券(はがき)・被保険者証を持参ください。

※口腔健診実施歯科医療機関は奈良県後期高齢者医療広域連合のホームページに掲載。



### 町内歯科医療機関

診療所名	住所	電話番号
岡澤歯科医院	結崎747の8	0745-43-1011
たつみ歯科医院	唐院399の2	0745-43-2163
弓場歯科医院	結崎594の9	0745-44-1708



**健診対象者**  
 令和5年4月1日現在、満75・80・85歳の奈良県後期高齢者医療加入者。(長期入院患者等については原則受診対象外)

**健診料** 無料

**実施回数** 1人につき1回

**実施期間**  
 6月1日～11月30日

**実施方法**  
 奈良県歯科医師会に属する奈良県内歯科医療機関にて、口腔健診を実施。

## マイナンバーカード出張申請受付 ご自宅へのマイナンバーカード出張申請受付を実施しています

役場へ来庁が難しい人を対象に、ご自宅でのマイナンバーカードの申請受付を予約制にて実施します。職員がご自宅へ訪問し、写真撮影など申請のサポートを行います。所要時間は15分程度です。(なお介助が必要な人については訪問当日に介助者が同席していただく必要があります。)申請後、約1ヶ月程度で簡易書留にて郵送します。

**▼対象者**  
 ご自宅で介護を受けている人、高齢の人、小さなお子様がいるご家庭など、役場へ来庁が難しい人で下記の①及び②を満たす人。  
 ①川西町にお住まいで、川西町に住居登録がある人  
 ②初めてマイナンバーカードを申請する人

**▼訪問当日に必要なもの**  
 ・本人確認書類(※詳細については右記参照)  
 ・通知カード(お持ちの人のみ)  
 ・住民基本台帳カード(お持ちの人のみ)

**▼日時**  
 平日 ※土日祝日を除く  
 <午前の部>午前9時30分～11時30分  
 <午後の部>午後1時30分～4時

**▼予約方法**  
 ご希望の1週間前までに、住民保険課までお電話ください。ご希望の日時をお伺いし、後日回答します。

**▼本人確認書類**

本人確認書類	種類 (有効期限内のもの)	必要個数
写真付きをお持ちの場合	免許証、パスポート、身体障害者手帳など	1点
写真無しのみをお持ちの場合	健康保険証、介護保険証、年金手帳など	2点

※マイナンバーカードの受取りやマイナポイントのみのお手続きは行えません。

〇 住民保険課 ☎ 0745(44)2611



☎ かわにし夏まつり実行委員会事務局  
(川西町商工会内)  
☎ 0745(44)0480

日時 8月5日(土)  
時間 午後4時~9時  
場所 川西町立中央体育館駐車場



## 4年ぶりに本格開催！ かわにしサマーフェスタ 2023

『かわにしサマーフェスタ』は、川西町の夏に欠かせないイベントとして、平成21年から開催され続けていましたが、コロナ禍ではイベントを中止し『KAWANISHI 結 花火』を実施してきました。そんな川西町の夏の風物詩といえる『かわにしサマーフェスタ』は川西町の夏を盛り上げるため4年ぶりに本格的に開催されます。

最新情報は下記のSNSをご確認ください。



☎ 磯城休日応急診療所  
☎ 0744(33)8000

## 7月から磯城休日応急診療所の 診療体制が変わります

田原本町保健センター内の「磯城休日応急診療所(日曜・祝日・年末年始)」では、内科・小児科の一次応急診療を行っています。令和5年7月の診療から、通常の診療に加え、新型コロナウイルス感染症の抗原検査を含む発熱外来を時間で区切って行うことに伴い、診療体制を一部変更しました。詳しくは、磯城休日応急診療所までお問い合わせください。

### ▼発熱外来実施に伴う診療体制の変更について

発熱外来は、電話での当日予約制とします。電話での問診などにより、抗原検査・診療が必要な人を対象とします。

抗原検査を含む発熱外来の診療体制には限りがあるため、診療時間内の午前と午後それぞれに発熱外来の時間を設け、対応可能な人数による検査・診察とします。

発熱外来の検査・診察への対応中は、来所者への感染防止のため、他の疾患についての診療は行いません。他の症状での受診の人は、できる限り、発熱外来の時間枠以外に受診いただくようお願いいたします。ご理解とご協力をお願いします。

### ▼発熱外来について

#### 実施日

休日応急診療所の診療日(日曜日、祝日、年末年始(12月29日~1月3日))

#### 検査・診療時間

休日診療の診療時間(午前10時~正午、午後0時40分~4時(受付は午後3時30分まで))のうち、(午前の部)午前10時45分~11時30分※午前11時15分までに来所してください。

(午後の部)午後2時~3時※午後2時30分までに来所してください。

※1日の対応可能人数を超過した場合は原則、受診できません。また、発熱外来の対象となる人で、抗原検査を希望されない人や症状のない人も原則、受診できません。

#### 実施方法

原則、当日事前予約制(午前10時以降に電話でお願いします)

- ①電話での問診
- ②車内での検査・診察
- ③車内で投薬・精算を実施

### イベント

#### ▼中央体育館アリーナ 町民開放日

7月の開放日 7月8日(土)  
対象 川西町在住・在勤者  
☎ 中央体育館  
☎ 0745(44)1616



#### ▼反戦平和展2023 開催!

テーマは「原爆と人間展」立命館大学国際平和ミュージアム提供の大阪大空襲の写真パネルを展示しています。核兵器の実相を再確認して、核兵器のない平和な社会を目指しましょう。

日時 8月4日(金)~17日(木)  
午前9時~午後5時  
※11日は休館

場所 川西文化会館エントランス

☎ 川西町人権教育推進協議会事務局(教育委員会)  
☎ 0745(44)2214

#### ▼奈良県主催 シエイクアウト訓練を 実施します

地震が発生した時、どのような行動するかによってその後の被害が大きく変わります。奈良県では、7月10日(月)に令和5年ナラ・シエイクアウト訓練(奈良県いっせいで地震行動訓練)が実施され、川西町も参加します。

皆さんも「シエイクアウト訓練」を通じて、地震発生時の安全確保行動「①まずひくく、②あたまをまもり、③うごかない」を身につけ、地震の発生に備えてください。

日時 7月10日(月)午前10時30分  
内容 当日は、防災無線で訓練放送を行います。放送を合図に、その場で机の下に隠れたり、身をかがめるなど、安全確保の行動を1分間行ってください。

※シエイクアウト訓練とは「地震を吹き飛ばせ」といった意味の造語で、平成20年にアメリカで始められた身の安全を図る訓練です。自宅や会社等の日ごろの防災対策を確認するために行われています。

☎ 奈良県防災統括室  
☎ 0742(27)7006



### 講座

▼いきいき広輪「1日講座」  
プリザーブドフラワーアレンジメント  
香水型のクリアケースの中

にプリザーブドフラワーのバラ・かすみ草・あじさいを使って涼しげなアレンジをします。  
日時 7月27日(木)午後1時30分  
場所 西人権文化センター  
講師 河西靖子先生(日本フラワーデザイナー協会)  
費用 1500円(材料費)  
定員 10人(先着順)  
持ち物 はさみ、ピンセット  
申込期限 7月18日(火)~20日(木)

☎ 西人権文化センター  
☎ 0745(44)2080



※申込期間後のキャンセルの場合、材料費は負担していただくこととなります。(材料は、開催日以後にお渡しします)

### 油掛地藏・地藏盆

水田の真ん中にぽつんと浮かぶ灯かりが、幻想的な景色をつくってくれます。油を掛けて供養する「油掛地藏」。油が水をはじくことにちなみ、洪水に悩まされてきた地元の人々の祈りを引き継いだお地藏さまです。また、「できもの」が治るように願掛けする風習もあり、遠方からも多くの人を訪れます。

お越しの際は、ごみの持ち帰り及び水田に立ち入らないようご協力をお願いします。



地藏盆  
7月23日(日)午後7時~  
☎ 総合政策課  
☎ 0745(44)2213





**費用**  
 ①③親子1組 500円 同  
 伴兄弟1人につき200円  
 ②④親子1組 500円  
**持ち物** エプロン・三角巾・上靴・母子手帳・水筒(お茶)  
**注意事項** ②④は家族単位で調理し、持ち帰っていただきます。

**場所** 保健センター  
**申** 8月4日(金)まで  
 ※申込多数の場合は、抽選となります。

保健センター  
 ☎0745(43)1900



**▼町人推協第3回 研修講座**  
**日時** 8月7日(月)午後1時30分～3時  
**場所** コスモスホール  
**内容** 講演『発達障がいへの理解とサポート』誰もが自分らしく、大切にされる地域をめざして』  
**講師** 帝塚山大学心理学部心理学科講師 式部陽子さん  
**問** 川西町人推協事務局(教育委員会内)  
 ☎0745(44)2214

**子育て**

**▼赤ちゃん体操教室**  
 体操を通じて、赤ちゃんの成長・発達をうながし、育児を楽しく行ってもらうための教室です。  
**日時** 7月31日(月)午前10時～11時30分(受付9時45分)  
**持ち物** 母子健康手帳、バスタオル、オムツ等子どもに必要なもの  
**申** 保健センター  
 ☎0745(43)1900

**▼キッズからだあそび教室**  
 臨床心理士・保育士・保健師などが、子どもの成長・発達を促す話をしたり遊びを実施します。今回は水遊びをします。  
**対象** 歩き始めから2歳頃までの子どもと保護者  
**日時** 7月12日(水)午前10時～11時30分(受付9時45分)  
**持ち物** 母子健康手帳、水着、着替え、バスタオル、オムツ等子どもに必要なもの  
**申** 保健センター  
 ☎0745(43)1900

**▼小学生親子クッキング**  
 親子で一緒に料理を作るクッキング教室です。自分で作る楽しみを通して、お子さんの食生活を振り返ってみましょう。  
**対象** 小学生と保護者  
**日時** ①7月22日(土)午前9時30分～午後1時  
 ②7月22日(土)午後1時50分～3時30分  
 ③7月29日(土)午前9時30分～午後1時  
 ④8月2日(水)午前9時30分～午後1時  
 ⑤8月2日(水)午後1時50分～3時30分  
**定員** ①④8組、②⑤4組、③10組  
**内容** ①④ハンバーグ、スパゲティサラダ、ミネストローネスープ  
 ②⑤沖繩風わらびもち、ドーナツ  
 ③エビフライと魚のフライ、キャベツのバター炒め  
**費用** ①③④親子1組 700円  
 同伴兄弟1人につき200円  
 ②⑤親子1組 500円

**▼親子クッキング**  
 お子さんが、台所のお手伝いに興味を持ち始めていませんか？親子で料理を楽しむ教室です。  
**対象** 3～5歳の子どもと保護者  
**日時** ①8月10日(木)午前9時30分～午後1時  
 ②8月10日(木)午後1時50分～3時30分  
 ③8月19日(土)午前9時30分～午後1時  
 ④8月19日(土)午後1時50分～3時30分  
**定員** ①③8組 ②④4組  
**内容** ①③冷やし中華、棒ぎょうざ  
 ②④ホットドッグ、ココアプリン

**持ち物** エプロン・三角巾・上靴・水筒(お茶)  
**注意事項** ②⑤は家族単位で調理し、持ち帰っていただきます。  
**場所** 保健センター  
**申** 7月12日(水)まで  
 ※申込多数の場合は、抽選となります。

保健センター  
 ☎0745(43)1900

**▼おたのしみデー**  
 お誕生日の子ども達には、誕生カード・写真のプレゼントがあります。幼稚園・保育園・子ども園に通われている人も、ぜひ参加してくださいね。お父さんもお母さんもおじいちゃんもおばあちゃんも一緒にどうぞ。※子育て支援センターに登録していない親子の参加も可能です。  
 入場は無料です。  
**日時** 7月22日(土)午前10時～  
**内容** 「ウィーンズ悠々」さんによるコンサート  
**場所** 川西文化会館コスモスホール  
**申** 7月21日(金)まで  
**問** 子育て支援センター  
 ☎0745(43)2575



**子育て支援センター こんにちは♪ひだまりです♪**

7月のスケジュール **問** 子育て支援センター ☎0745(43)2575

月日	時間	内容	場所
6日(木)	午前10時～11時30分	親子広場	子育て支援センター
7日(金)	午前10時～11時30分	★おでかけ広場	川西文化会館しきの間
12日(水)	午前10時～11時30分	★ベビーマッサージ	子育て支援センター
13日(木)	午前10時～11時30分	親子広場	子育て支援センター
20日(木)	午前10時～11時30分	親子広場	子育て支援センター
22日(土)	午前10時～11時30分	★おたのしみデー(コンサート)	コスモスホール

★マークの行事は「子育て」にも案内記事を掲載しています。  
 ・基本的な感染対策をしながら実施します。

**保健センター こどもの健康診査**

お子さんの健診、予防接種、教室で来所する際は、必ず母子健康手帳を持参してください。転入等で予防接種の予診票を持っていない人は、保健センターまで連絡してください。

**問・場所** 保健センター ☎0745(43)1900



**▼7・8月の日程** ※対象者には個別に案内しています

項目	対象	日時	内容
2歳児歯の教室	令和2年12月21日～令和3年3月20日生	7月19日(水)午後 *受付時間は、個別に案内します。	歯科検診・講話・生活・栄養相談
4・5か月児健康診査	令和5年2月6日～令和5年4月7日生	8月7日(月)午後 *受付時間は、個別に案内します。	問診・身体計測・内科診察・生活・栄養相談



### ▼おでかけ広場

日時 7月7日(金) 午前10時～11時30分  
場所 川西文化会館 しきの間

※子育て支援センターに登録されていない親子の参加も可能です。

申 7月6日(木)まで  
子育て支援センター  
☎0745(43)2575

### ▼ベビーマッサージ

ベビーマッサージは、赤ちゃんの脳や身体機能の発達を促し親子のきずなを深め赤ちゃんの心をはぐくむとされています。この機会にいかがですか。

日時 7月12日(水) 午前10時～11時30分

対象 新生児～8か月までの赤ちゃんとその保護者

※子育て支援センターに登録されていない親子の参加も可能です。

申 7月11日(火)まで  
子育て支援センター  
☎0745(43)2575

### ▼妊婦さんの歯科検診

妊娠中はいつもよりお口の中の病気(むし歯や歯周病など)が進みやすく、また歯周病が重度になると早産や低体重児の出産を引き起こすといわれています。

対象 町内在住の妊婦さん(歯科治療の方は除く)

日時 7月19日(水)受付午後2時～(同日実施の2歳児歯の教室終了後、実施)

内容 歯科医師による口腔内の検査と、歯科衛生士による歯科指導

費用 無料  
保健センター  
☎0745(43)1900



### ▼小児科・産婦人科 オンライン相談

スマートフォンで小児科医、産婦人科医、助産師に無料相談できます。まずは、LINEの友だち追加を！LINEをご利用でない場合は、ウェブサイトから会員登録ができます。会員登録に必要な合言葉は、お問い合わせください。

保健センター  
☎0745(43)1900



### ▼献血にご協力をお願いします

献血で集められた血液の80%以上は、病気の治療(その多くはがん治療)で使用されています。

奈良県では、毎日約1000名の方に輸血を行っていますが、使用される血液は未だに人工的に造ることができず、長期保存もできません。皆様の献血への継続的なご協力をお願いします。

日時 8月9日(水) 午前9時30分～正午  
場所 川西町役場玄関前  
保健センター  
☎0745(43)1900



### ▼母子手帳アプリ 「母子モ」配信中!

妊娠・出産・子育ての記録ができたり、川西町の子育て情報が届いたりするスマホアプリ「母子モ」の配信をしています。ぜひ、ご利用ください。

保健センター  
☎0745(43)1900



### 健康

### ▼二種混合予防接種

乳児期に受けた三種混合(四種混合)の2期として、ジフテリア・破傷風の予防接種を実施します。

対象 小学6年生  
接種期間 令和6年3月31日まで

※対象者には個別通知します。  
保健センター  
☎0745(43)1900

### ▼おたふくかぜ 予防接種(任意接種)費用を一部助成します

お子さんのおたふくかぜ予防接種に係る費用の一部を助成します。

対象者 1歳～5歳  
助成回数 1回  
助成額 接種費用の1/2(上限3000円)

手順方法 医療機関で接種後、還付請求の手続きをしてください。

### ▼おたふくかぜ 予防接種に必要なもの

- ・母子健康手帳など接種したことが分かるもの
- ・医療機関の領収書(お子さんの氏名、接種日が明記されているもの)
- ・振込先の通帳(保護者名義であること)

保健センター  
☎0745(43)1900

※この予防接種はあくまで任意接種ですので、保護者の責任のもと接種してください。

### ▼大腸がん検診

大腸がんは早期に発見して治療すればほぼ治療が可能な病気です。大腸がんは早期には自覚症状がほとんどないため

中に婚姻届を提出したご夫婦  
贈呈予定日 9月中旬

申込に必要なもの  
申込書(川西町役場長寿介護課で配布します)

申 7月24日(月)まで  
戸籍謄本(本籍が町外の方)

問 長寿介護課  
☎0745(44)2635



### ▼7月は水道メーターの検針月です

水道の定期検針を実施します。皆様のご協力をお願いします。  
実施日 7月18日(火)、19日(水)、20日(木)、21日(金)、22日(土)、23日(日)  
検針にご協力下さい。

め、年に1回は検診を受けることをお勧めします。

対象 40歳以上の方  
日時 7月25日(火)・26日(水) 午前8時30分～午後4時  
場所 保健センター  
費用 500円(70歳以上は無料)

申 7月13日(木)まで  
保健センター

☎0745(43)1900

※検診は必ず2日分の便が必要



水道メーターの検針は、2か月ごとの基準日(奇数月の20日前後)に検針員が訪問します。指示数を確認し、使用水量をお知らせしています。正確で能率的な検針ができるよう、次の点に注意してください。

- ・水道メーターボックスの上に物を置かないでください。
- ・水道メーターボックスの中は、いつもきれいにしてください。
- ・水道メーターボックス付近に犬がいて検針ができない、また、車が駐車してあり、検針できないことがないよう注意してください。

問 磯城郡水道企業団事務局  
☎0744(32)2516

### ▼マイナポータルを利用した国民年金に関する電子申請が可能です

国民年金第1号被保険者の資格取得・種別変更・保険料免除・納付猶予申請及び学生納付特例申請について、マイナポータルを利用した電子申請ができます。申請には、マイナンバーカードやマイナポータルの利用登録が必要となりますが、マイナンバー等の情報を活用してスマートフォンやパソコンで



申請書等を作成することができ、紙の申請より簡単に作成することができます。また、マイナポータルとねんきんネットを連携すると、一定の条件に該当する人に対して、日本年金機構から保険料免除・納付猶予申請や学生納付特例申請に関する申請書情報を電子送付します。当該申請書情報を活用することで、申請内容が自動で入力されるなど、さらに簡易に申請することができます。マイナポータルから電子申請した場合は、申請結果についてもスマートフォン等で確認することができます。



**電子申請の対象となる手続き**  
 ・国民年金被保険者の資格取得（種別変更）の届出  
 ・国民年金保険料 免除・納付猶予の申請  
 ・国民年金保険料 学生納付特例の申請  
 手続きにはマイナポータルの利用者登録とマイナンバーカード、及びカード受け取り時に設定したパスワードが必要で、申請方法等、詳しい内容は日本年金機構ホームページをご覧ください。



桜井年金事務所  
 ☎0744(42)0033

**▼マイナンバーカードを利用し、オンラインで転出届を提出できます**  
 転出届についてマイナポータルを通じたオンラインでの届出が可能です。このサービスを利用する人は、転出にあたり川西町への来庁が原則不要となります。（転出に伴う手続きがある人は来庁が必要です。）  
 ご自身単身での引越しのほか、ご自身と同一世帯員、ご自身以外

外の世帯員の人の引越しても利用可能です。  
**利用できる人**  
 署名用電子証明書（英数字を含む暗証番号）が有効なマイナンバーカードをお持ちの人で、日本国内での引越しをする人  
 ※マイナポータルを通じて転出届の提出をした後は別途、転入先市区町村の窓口で転入届等の手続きが必要です。  
 詳しくはデジタル庁ホームページをご覧ください。  
[https://www.digital.go.jp/policies/moving\\_onestop\\_service/](https://www.digital.go.jp/policies/moving_onestop_service/)  
**問 住民保険課**  
 ☎0745(44)2611

②7月25日(火)  
 希望する人は、当日来庁する時間を、①7月10日(月)・②7月24日(月)午後5時までにご連絡のうえ予約してください。  
 ※どなたからも予約が無い場合は開庁しませんが、  
**業務内容**  
 マイナンバーカードの申請及び交付。  
**カード申請に必要なもの**  
 (令和4年4月から申請時来庁方式をはじめました。詳しくは川西町のホームページをご覧ください。)  
 ①通知カードについて「個人番号カード交付申請書兼電子証明書発行申請書」※1または、地方公共団体情報システム機構(略称J-LIS)から送付されたQRコード付き交付申請書  
 ②本人確認書類  
 ・顔写真つきの公的身分証明書の場合は1点※2  
 ・顔写真がない公的身分証明書の場合は2点※3  
 ③マイナンバーカード申請の顔写真(役場窓口で職員による写真撮影を無料でいたします。)  
 職員による写真撮影にございましたら、顔写真の

規格をご確認し持参してください。  
**顔写真の規格**  
 ・サイズ  
 縦4・5センチメートル  
 横3・5センチメートル  
 ・6カ月以内に撮影したものの  
 ・正面、無帽、無背景のもの  
 ④申請時来庁方式で申請される人  
 通知カード(返却)または個人番号通知書提示、住民基本台帳カード(お持ちの人のみ)  
 有効期限切れのマイナンバーカード(お持ちの人のみ)  
 ※1紛失された人は窓口で申請書を発行します。  
 ※2運転免許証・パスポートなど公的機関から発行された顔写真つきの証明書  
 ※3健康保険証・介護保険証・年金証書・学生証など(氏名及び住所または氏名及び生年月日が記載されたものに限る。)  
**カード受け取りに必要な持ち物**  
 ①「マイナンバーカード交付通知書・電子証明書発行通知書兼照会書」(役場から届いたハガキ)  
 ②通知カード※1  
 ③本人確認書類

**令和5年度  
川西町物価高騰対策給付金**

物価高騰により影響を受ける低所得世帯を支援するため、住民税非課税世帯1世帯あたり3万円の給付金を支給します。対象になると思われる世帯の世帯主宛に、順次確認書又は申請書を郵送しています。詳しくは、郵便で届く案内やホームページをご覧ください。



問 福祉子ども課  
 ☎0745(44)2631

・顔写真つきの公的身分証明書  
 書の場合は1点※2  
 ・顔写真がない身分証明書の場合は2点※3  
 ※1紛失された人は窓口で紛失届をご記入いただきます。  
 ※2運転免許証・パスポートなど公的機関から発行された顔写真つきの証明書  
 ※3健康保険証・介護保険証・年金証書・学生証など(氏名及び住所または氏名及び生年月日が記載されたものに限る。)

**▼障害者手帳・自立支援医療の有効期限に注意**  
 障害者手帳(精神・療育・一部期限の記載がある身体障害)や、自立支援医療受給者証(精神通院・更生医療・育成医療)には有効期限があります。手帳や受給者証をお持ちの人は有効期限を確認し、更新が必要な場合は更新時期に役場窓口にて手続きをしてください。提出する書類等、不明な点がありましたら福祉子ども課へお問い合わせください。



問 福祉子ども課  
 ☎0745(44)2631

**▼国民年金保険料免除等の申請について**  
 保険料が納め忘れの状態でも、一、障害や死亡といった不慮の事態が発生すると、障害基礎年金や遺族基礎年金を受けられない場合があります。経済的な理由等で保険料を納付することが困難な場合には、保険料の納付が免除・猶予となる「保険料免除制度」や「納付猶予制度(50歳未満)」がありますので、住民保険課もしくは年金事務所まで手続きを行ってください。

**採用・就職**

**▼自衛官等募集**  
 防衛省では、自衛官候補生、一般曹候補生、航空学生、防衛大学校学生を募集しています。応募資格や試験日についてはホームページをご覧ください。  
**自衛官候補生(陸・海・空自衛隊)**  
 年間を通じて受付を行っております。  
 一般曹候補生(陸・海・空自衛隊)  
 受付 7月1日(土)～9月5日(火)  
 航空学生(海・空自衛隊)  
 受付 7月1日(土)～9月7日(木)  
 防衛大学校学生  
 受付 7月1日(土)～10月18日(水)  
**問 自衛隊奈良地方協力本部 橿原地域事務所**  
 ☎0744(29)9060



**▼令和5年度国保中央病院  
組合職員採用試験案内**  
 事務職員を募集します。  
 受付 6月26日(月)～7月14日(金)  
 くわしくはホームページをご覧ください。  
**問 国保中央病院 企画総務課**  
 ☎0744(32)8800  
<https://www.kokuh-hp.or.jp>





## 地域振興券参加事業所募集

物価上昇等の影響を受けている町内のお店と住民の皆さんの生活を応援することを目的に、地域振興券を住民1人あたり5千円発行する予定です。

協賛店(利用可能)として登録をするには、事業所登録が必要となります。登録方法等については、総合政策課までご確認ください



☎ 総合政策課 ☎0745(44)2213

## 令和5年度奈良県警察 官 第2回採用試験

### 第1次試験日

教養試験 論文試験 9月17日(日)  
体力試験・口述試験 10月7日(土)、8日(日)のうち指定する1日  
受験資格

平成2年4月2日以降に生まれた人で、学校教育法による大学(短期大学を除く。)を卒業した人又は令和6年3月末日までに卒業見込みの人

受付期間 7月5日(水)～8月18日(金)

持参・インターネット 7月5日(水)～8月14日(月)  
☎ 奈良県警察本部警務課採

用係

☎0120(351)204

<https://www.police.pref.nara.jp/category/5-0-0-0-0.html>



## 奈良県就職支援サイト

「ジョブならnet」がリニューアルしました！

これまでパソコン画面に加え、スマホ画面でも見やすく、使いやすいものになりました。シンプルでありながら、奈良らしさをイメージしたデザインで、情報を探しやすいとしています。

幅広い方々に利用いただけるよう英語、中国語、ベトナム語で表示する自動翻訳機能があります。

求人情報を多様な方法で検索可能

・所在地の市町村、県内エリアマップ、業種、職種 といった条件から探す 「絞込み検索」

・フリーワードで検索可能な「キーワード検索」等

会員登録していただくと、企業からは求職者に対してスカウトメールを、また求職者からは企業に対して応募メールを送信する機能を「利用いただけます」。「学生・若者」「女性」「外国人」「シニア」「障がいのある人」「再就職を希望する人」「U-Jターン」「企業の人の区分別に、様々な就職支援の情報を発信します。

☎0742(27)8812

外国人・人材活用推進室

[www.job-nara.pref.nara.jp](http://www.job-nara.pref.nara.jp)



## 募集

### 地震防災対策の現状調査に係る住民向けアンケートについて

内閣府では、今後の防災対策に向けて、皆さまの声を反映させるため避難意識等に関する調査を実施します。一人でも多くの人がご回答いただきたく、ぜひご意見お聞かせください。ご協力のほどよろしくお願いたします。回答の際、以下の点にご注意ください。

・回答は1人1回限りとなります。

・回答の途中で、回答状況を一時保存することはできません。

・選択式の設問は該当する選択肢をチェックしてください。また、記述式の設問は可能な限り具体的に「ご回答ください」。

・お答えいただいた内容は、個人が特定できないようとりまとめた後、今後の防災対策の検討に活用させていただきます。

実施期間 7月～8月頃を予定  
回答フォーム

<https://en.surece.co.jp/kaiko2023/>

## お知らせ

### 生理用ナプキンを無料設置しています

女性にとってトイレトペーパーと同じように必需品である生理用品、いつでも気軽に利用できるようにすることで、生理に伴うさまざまな負担を軽減する取り組みとして、試験的に文化会館1階女子トイレに無料で利用できるよう生理用ナプキンを設置しました。急に必要になったとき、誰にも言い出せずに困ったときなど、不安な思いの軽減につながれば幸いです。



## 川西町民生委員・児童委員の就任

梅戸地区担当の民生委員・児童委員が6月1日より就任されました。

岩井 清子さん(梅戸128番地の13)  
☎0745(44)2631

## 7月は「差別をなくす強調月間」です

同和対策事業特別措置法が、昭和44年(1969年)7月に制定されたことを記念して、「差別をなくす強調月間」



が設けられました。期間中に県内では人権に関わる様々な取り組みが行われます。川西町では、住民のみなさんがあらゆる人権問題を正しく理解・認識し、差別をなくす意欲と行動を積み重ねていただき、ますます積極的に啓発活動を展開します。

## 差別をなくす町民集会

日時 7月8日(土) 午後1時30分

場所 川西文化会館 コスモスホール

演題 「マンガと偏見の複雑な関係」

～メガネ男子や方言女子が主人公になれない理由～  
講師 京都精華大学専務理事・マンガ学部教授  
吉村和真(よしむらかずま)さん

☎0745(44)2611

## 川西町人権擁護委員による人権なんでも相談

(事前予約制)毎月第3木曜日開設  
日時 7月20日(木)午後1時～4時  
場所 役場2階202会議室

☎0745(44)2611

## 弁護士による人権相談

日時 7月19日(水) 午後1時～4時

場所 役場2階202会議室  
定員 6名(先着順)※事前予約が必要

予約受付期間 7月3日(月)～7月14日(金)  
平日の午前9時～午後5時(土・日・休日除く)

☎0745(44)2611

## 7月・8月は「青少年の非行被害防止全国強調月間」です

悩みを抱えている青少年、子育てに悩んでいる保護者の一人一人が悩んでいませんか?そんな悩みを下記のそれぞれ相談機関が助言や支援を行います。まずは、お気軽にお電話してください。

子育て全般に関わる相談  
児童相談所全国共通番号 ☎189  
川西町子育て支援センター相談電話ほっとスルー

## 川西キッズマルシェ開催

夏休みの思い出にキッズマルシェに参加しませんか?子ども達の好きや得意を発揮できるイベントを開催!子ども達が考えたお店を出店。カフェの店員体験も実施します。ステージ上で歌やダンスなど特技を披露してくれるキッズパフォーマーも募集中です。

人気作家さんのハンドメイド雑貨や美味しいお弁当やスイーツのお店が並びます。ぜひご家族でご来場ください。詳細は特設サイトをご覧ください。子ども達の頑張りを応援していただいたり交流を楽しんでいただくため、多世代の方のご来場をお待ちしています。



特設サイトはコチラからご覧ください!



日時 7月30日(日)午前10時～午後2時  
場所 川西文化会館  
☎090(8525)0637



# 相談窓口

相談窓口	日時	場所	内容	問・申
行政なんでも相談所 毎月第3木曜日	7月20日(木) 午前10時～12時	役場 2階 202 会議室	行政について苦情や意見・要望など 相談員:行政相談委員(国から委嘱)	住民保険課 ☎0745(44)2611
人権なんでも相談所 毎月第3木曜日	7月20日(木) 午後1時～4時 【事前予約制】 前日の午後4時までに予約してください。	役場 2階 202 会議室	差別、いやがらせなど、人権に関して悩みごとや困りごとなど 相談員:人権擁護委員(国から委嘱)	住民保険課 ☎0745(44)2611
消費生活相談窓口 (三宅町との広域連携事業) 毎週火曜日	7月4日(火)・18日(火)・ 午前10時～午後3時	役場 2階 図書室	消費生活(売買や賃貸借などの契約に関する事など)について 相談員:消費生活相談員(国から認定) ※川西町と三宅町ともに同じ相談員が対応します。	住民保険課 ☎0745(44)2611
	7月11日(火)・25日(火) 午前10時～午後3時	三宅町役場 3階 第2会議室		三宅町役場 産業振興課 ☎0745(44)3071 相談専用 ☎0745(43)3588
子ども家庭総合相談窓口	随時	電話・来庁・メール・訪問・手紙(はがき)・FAXで相談に応じます	0歳から18歳までの子どもとその家庭及び妊産婦の困りごとに関する事	福祉子ども課内 ☎0745(44)2631 FAX:0745(44)4780 mail:fkenkou@town.nara-kawanishi.lg.jp
健康相談	7月3日(月) 8月7日(月) 午前9時～11時30分 ※時間予約制	保健センター	健康診断結果の説明、生活習慣病・日常生活に関する事など ※健康診断や血液検査の結果などあれば持参してください。	保健センター ☎0745(43)1900
こころの健康相談	随時 ※時間予約制	お問い合わせください	本人・家族の心の悩みなど 相談員:精神保健福祉士・保健師など	保健センター ☎0745(43)1900
高齢者の相談窓口	随時	来庁・訪問・電話にて相談に応じます	高齢者の皆さまが、いつまでも住み慣れた地域で安心して暮らせるよう、介護・福祉・医療などさまざまな面から支援します。	地域包括支援センター ☎0745(42)1180



主に育児・しつけ・発達・児童虐待等に関する事  
☎0745(43)2774  
子ども家庭テレホン相談子どもに関する悩みや心配事  
☎0742(23)4152

▼学校生活・家庭生活における悩みに関する相談  
登校拒否(不登校)・いじめ等についての悩みや家庭における悩みに関する事  
☎0742(35)1000  
24時間子供SOSダイヤル  
☎0120(0)78310

子ども相談(中央)子ども家庭相談センター  
☎0742(23)4152

▼地域での青少年非行防止・悩みに関する相談  
地域での非行防止活動、健全育成活動、家出・シンナー遊び等に関する相談  
県内各警察署(生活安全課)  
☎0743(62)0110(天理警察署)  
中南和少年サポートセンター  
☎0744(34)0110

▼青少年の電話による相談  
青少年の家庭における悩みや登校拒否(不登校)・非行問題等についての悩みに関する相談  
子どもの人権110番  
☎0120(007)110  
あすなろダイヤル  
☎0744(34)5560

▼青少年による相談  
主に少年犯罪・不良行為・不登校・いじめ等に関する事  
24時間子供SOSダイヤル  
☎0120(0)78310  
ヤング・いじめ110番

☎0744(34)0110  
☎0742(22)0110

▼環境浄化・健全育成に関する連絡  
児童虐待、青少年をとりまく犯罪に関する連絡  
匿名通報ダイヤル  
☎0120(924)839  
青少年社会活動推進課  
青少年係  
青少年に好ましくない環境の連絡、青少年団体活動の紹介  
☎0742(27)8608

▼ひきこもりに関する相談  
奈良県ひきこもり相談窓口(専用ダイヤル)  
☎0742(27)8130  
社会教育課  
福祉子ども課  
☎0745(44)2214  
☎0745(44)2631  
社会福祉協議会  
☎0745(43)3939

▼精神・保健に関する相談  
多大なストレス、不安、憂うつなど、こころの健康について  
中和保健所

☎0744(48)3038  
奈良県精神保健福祉センター(ならこころのホットライン)  
☎0744(46)5563

LINE  
▼川西町公式LINE  
登録者募集中  
利用方法 LINEアプリの「友だち追加」ページからID検索(@kawanishitown)または、下記二次元バーコードを読み取り、「川西町」を追加してください。  
問 総合政策課  
☎0745(44)2213

LINE  
LINE QRコード

▼川西幼稚園  
日時 7月5日(水)、12日(水)、26日(水)午後2時30分～4時30分  
問 川西幼稚園  
☎0745(44)0380

園庭開放

▼成和保育園  
日時 7月15日(土)午前10時～午後4時  
※午前中は未就学児のみ  
問 成和保育園  
☎0745(44)0047

▼川西子ども園  
日時 7月4日(火)、11日(火)、18日(火)、25日(火)  
午前10時～11時30分  
※晴れたときのみ開放します。  
問 川西子ども園  
☎0745(44)1611  
くわしくは各園にお問い合わせください。



## ピーマンと鶏肉の甘酢炒め

(1人分のエネルギー:188kcal/塩分:0.7g)



### 材料 (4人分)

ピーマン	4個	塩、こしょう	少々
玉ねぎ	1/2個	◆ケチャップ	大さじ2
鶏もも肉	1枚	◆酢	大さじ1
○料理酒	大さじ1	◆しょうゆ	小さじ1
○片栗粉	大さじ1	◆砂糖	小さじ2
サラダ油	大さじ1		

### メモ

ピーマンは、カロテン、ビタミンCやEが豊富な夏の健康野菜です。これらのビタミンは抗酸化作用があり、皮膚や粘膜を保つのに役立ち、細胞の老化を防ぎます。ピーマンのビタミンは加熱調理しても栄養価が失われにくいのが特徴です。また、加熱することで匂いや苦みがやわらぎます。

### 作り方

- ①ピーマンは4つ割りにして種を取り除き、2cm程度の長さに切る。
- ②玉ねぎは、うすくスライスする。
- ③鶏もも肉は食べやすい大きさに切り、○を振りかけて軽く揉んでおく。
- ④フライパンにサラダ油を入れて熱し、③を加えて両面を焼く。
- ⑤ピーマン、玉ねぎも加えて炒める。塩、こしょうを加えて炒める。
- ⑥◆を混ぜ合わせ、⑤に加えて炒める。

問 保健センター ☎ 0745(43)1900

## 川西町立認定こども園川西幼稚園

### おはなし会



図書館から司書さんが来園し、ストーリーテリング(素話)や絵本を読んでもらいました。

ストーリーテリングにはウサギの人形が登場し、子どもたちは「こうなるんじゃないかな?」とイメージを膨らませながらお話に聞き入っていました。また、絵本の中の楽しい音の表現に嬉しそうに反応し大笑いの子どもたち。読み手と聞き手に自然とコミュニケーションが生まれ、おはなしの世界を楽しむことができました。

## 成和保育園

### ゆりぐみ遠足



遠足でたんぼに入り、泥んこ遊びを楽しみました。「にゆるにゆるする」「気持ちいい」と泥の感触を楽しんだり、かけっこをしたり、竹の棒で綱引きをしました。「雪合戦」ならぬ「泥合戦」が始まり、あっという間に泥だらけになりました。ともだちと顔を見合わせ大笑いになり、とっても楽しい遠足になりました。

## 川西こども園

### ダンス☆ダンス♪



ほし組(3歳児)のお友だちは音楽に合わせてダンスを楽しんでいます。ぴよんぴよんジャンプし、ポップコーン♪かわいいうさぎさんやたぬきさんになって楽しくダンス♪雨が続き、園庭で遊べない子どもたちはがっかり・・・お部屋でダンスをはじめると、笑顔いっぱいになりました!

こどもたちの笑顔は、どんよりした曇り空をふきとばし、こども園をいつも明るくしてくれています!

## 就活セミナー 不安につけ込む手口に注意

### ▼事例

就活に悩み、SNSで就活塾の広告を見てサイトに登録。Web会議で無料のカウンセリングを受けた。「自己分析や面接対策のセミナーを受ければ大手企業に100%内定する」と50万円の就活セミナーを勧誘され、その場で判断を迫られ申し込んだ。後日、支払えないのでやめたいと伝えたが、解約料として契約金額の20%を請求された。  
(20代男性 国民生活センター発表事例)

### ▼高額なセミナーに注意

SNSやインターネット広告がきっかけでWeb会議に参加したところ、高額な就活セミナーやビジネススクールの契約を勧誘されトラブルになっているケースが増えています。

### ▼契約の取り消し

クーリング・オフや契約の取り消しができる場合もありますので、困ったときは早めにご相談ください。また、「今の世の中、就職しても収入は安定しない」「金融の知識を就活に活かせる」といった投資セミナーやビジネス教材を勧誘されるケースもあります。ご注意ください。

### ▼知っておいて欲しい注意点

- ・無料カウンセリングと言われていても高額な契約を勧誘されることがあります。
- ・「エントリーシートを添削してあげる」といった一見親切な誘いも高額な契約の勧誘が目的の恐れがあります。
- ・「100%内定」「このままでは就活に失敗する」などと断定的な説明や不安をあおる言葉で勧誘されます。
- ・お金がないと断っても「クレジットや借金しても支払うように」指示される場合があります。

問 住民保険課 ☎ 0745(44)2611

## 新型コロナウイルス感染症の 5類移行を迎えて

国保中央病院 内科 吉川 雅章

### ▼感染者数

令和5年3月に出された厚生科学審議会の報告によると、同年2月に日本赤十字社で献血した16歳から69歳の13,121名を対象に、「新型コロナウイルスの感染(COVID-19)によって体内に作られるN抗体」の測定が行われ、その保有率は42.3%でした。日本の全人口を対象とした調査ではないものの、計算上5,300万人が新型コロナに感染したことになります。同年3月16日時点で、日本では3,337万人がCOVID-19と診断されていたので、実際の感染者数と、把握されていた感染者数の間には、約2,000万人の差があります。一方、3回以上のワクチン接種で免疫ができた人数は7,000万人弱と見込まれており、すでに感染したと考えられる5,300万人を合わせると、日本人口のおよそ90%は新型コロナに対する免疫を保持していたことになり、このことが第8波の感染者数急減の要因と考えられています。

### ▼ワクチン接種による対策

感染症専門医の見解をみると、オミクロン株の感染で得られる感染防御免疫は長続きせず、感染直後から急速に低下し始めますが、重症化予防効果は長期間保持されるようです。オミクロン株に対する免疫の急速な低下は、年に何度も罹患することがある通常の“かぜ”ウイルスを思い起こさせます。今後、新たな変異株が出現しないとも限りませんが、通常のかぜウイルスの仲間入りをする可能性が高く、インフルエンザと同様に、COVID-19の重症者や死亡者は高齢者に多く見られることが推察されています。費用面から治療薬がまだ使いにくい現状では、COVID-19対策の最も重要な柱は、ワクチン接種と考えられています。

### ▼感染対策をして身を守る

COVID-19は5類感染症に移行しましたが、私たちが注意すべきことは、感染者数の急激な増加、流行の規模をなるべく小さく抑え、医療のひっ迫を避けることです。したがって、流行状況が悪化した時期には、マスク着用、こまめな手洗い、3密を避けるなどの感染対策が重要です。また、高齢者や基礎疾患のある方など重症化リスクの高い人は、ワクチン接種で免疫状態を保つことでご自身を守るようにしてください。

問 国保中央病院 ☎ 0744(32)8800



## 夏期における水難・山岳遭難の防止

☎ 天理警察署  
☎ 0743 (62) 0110

夏期は、水辺や山のレジャーに出かけることが多くなる季節です。例年この時期に事故が多発する傾向にあります。

### ▼水難事故の防止

#### 保護者へ

- ・危険場所で遊んでいる子供を見つけたら、「危ないよ!」と注意する。
- ・子供だけで水遊びをさせない。
- ・小さい子供から目を離さない。  
→レジャー等ではライフジャケットを必ず着用して下さい!

#### 身近なところで

- ・「立入禁止の看板やフェンス」があるにもかかわらず、魚釣り等で河川やため池に侵入する行為は大変危険です。  
→町内には河川やため池が点在しており、身近なところにも危険が潜んでいます。



### ▼山岳遭難の防止

#### 登山者へ

- ・無理のない登山計画を立てましょう。
- ・単独登山は避けて複数人で登山しましょう。
- ・連絡方法を知人に告げておきましょう。
- ・登山計画書(登山届)の提出をお願いします。

無理のない計画と引き返す勇気が必要です。「山は逃げません」

→携帯電話は有効な通信手段ですが、不感地帯があり万全ではありません。充電用の予備バッテリーも携行しましょう。

→簡易テント(ツェルト)、水や食料(1~2日分)の予備を携行しておくことも大切です。



タウンプロモーション用  
ロゴマーク



ロゴマークの上部は、手をつなぎあう人々や大和三山を、下部は川西町を流れる4本の川をイメージ。



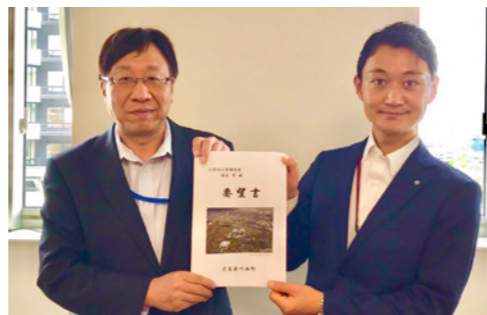
### 町長の活動日記

【「防災」の取り組みを、進めて参ります。】

川西町は、言うまでもなく、川と共存してきた町です。今年6月2日には、台風の影響で活発化した梅雨前線による大雨となり、川西町域の河川が急激に増水したため、災害対策本部を設置し対応に当たらせて頂きました。町内河川の管理や監視、避難などのご協力を頂きました皆さま、誠にありがとうございました。

これから、雨が多い時期が続きますので、行政としても備えて参ります。皆さまにも避難経路や備蓄品の確認などにお取り組み頂きますよう、よろしくお願いいたします。

一方、行政といたしましては、水害リスクを下げる流域治水の取り組みを進めなければなりません。これは、一自治体単位で進められるものではないため、国土交通省や近畿整備局と協働させていただくべく、要望活動に取り組んでおります。現在は、国土交通省により保田地区に遊水池の整備を進めて頂いております。より一層の取り組みを進めるべく、国、県との協働関係を深めて参ります。



国土交通省 近畿整備局への要望活動

## 奈良の戦跡

☎ 川西町人権教育推進協議会事務局(教育委員会事務局) ☎ 0745(44)2214

78年前の沖縄で、決して投降が許されない持久戦が続けられている間に日本の各地では、本土決戦に向けた準備が進められていました。当時の日本軍には空軍がない代わりに、陸軍と海軍がそれぞれ航空部隊を所持していました。私たちが暮らす奈良でも、この航空部隊に関係して本土決戦の備えが進められていました。

奈良と大阪の県境にある二上山の麓に、凝灰岩がむき出しになった景勝地「屯鶴峯」があります。そのすぐ近くの小高い山の中腹に総延長2km、碁盤の目に掘られた巨大な地下壕が存在します。太平洋戦争末期、本土決戦を覚悟した日本は、ここ屯鶴峯周辺を陸軍航空総軍の拠点としようとしていました。二上山周辺には、この地下壕だけでなく、高射砲台、機関銃座、燃料貯蔵用地下壕、大阪側には大正飛行場(現、八尾飛行場)、羽曳野軍需工場などが存在しました。そして、この建設工事に、約2000人の朝鮮半島出身の人々も徴用されたといわれます。

もう一か所は、正式名称「大和海軍航空隊大和基地」、通称柳本飛行場です。太平洋戦争時の1942年の夏くらいから測量が始められ、1943年に整地、1944年9月

15日から建設が始まりました。1500mの滑走路と誘導路、格納庫、分厚いコンクリートで覆われた通信施設、高射砲台も完成し、1945年7月8日には、戦闘308飛行隊(零戦部隊)の零戦が柳本飛行場に飛来しました。この工事に、地元の人々をはじめ、多くの人々がかかわっていました。そしてここでも、強制連行された人や日本で生活していて集められた人など合計3000人もの朝鮮半島出身の人々が就労させられ、また「慰安所」も設置されていたともいわれます。

また、当時は遷都計画もあり、第一案東京都奥多摩、第二案奈良県天理、第三案長野県松代の三案で検討されていました。結局、第三案で遷都計画は実行されませんが、柳本飛行場だけでなく、天理の山に大本営や天皇の御座所を造り、本土決戦の拠点にしようとしていたことも見逃すことはできません。



朝鮮人労働者の住まい跡

### 町の動き

人の動き		☎ 住民保険課 ☎0745(44)2611		
区分	6月1日現在 人口	年齢	人口	比率
総人口	8,162人	0~14歳	885人	10.8%
前月人口	8,157人	15~64歳	4,364人	53.5%
人口増減	5人	65歳~	2,913人	35.7%
(転入)	+9人	世帯数		
(転出)	▲2人	世帯数	3,595世帯	
(出生)	+3人	前月世帯数	3,593世帯	
(死亡)	▲5人	世帯増減	2世帯	
(その他増減)	0人			
家庭ごみの排出量 (5月分)		☎ 住民保険課 ☎0745(44)2611		
	排出量	前月比	前年同月比	
可燃ごみ	140.21t	126.9%	100.7%	
不燃ごみ	7.18t	85.2%	94.8%	
資源ごみ	12.7t	87.6%	95.3%	

### てんいち先生





7月は差別をなくす強調月間

# 差別をなくす町民集会

## 7月8日(土)

午後1時30分開演(1時開場)・川西文化会館 コスモスホール

入場無料  
申込不要  
※手話通訳・  
要約筆記あり

講演

## 「マンガと偏見の複雑な関係」 ～メガネ男子や方言女子が主人公になれない理由～

マンガの登場人物には、「ヒーロー・ヒロインに善玉・悪玉」「トリックスターに萌えキャラ」など、さまざまな役割や性格の持ち主がいます。

実はそこに、私たちが抱えるステレオタイプや偏見が潜んでいるのです。マンガを一緒に読みながら、そのことの意味を考えてみましょう。



講師

京都精華大学専務理事・マンガ学部教授

### 吉村 和真

(よしむら かずま)

◆プロフィール◆

1971年生まれ。福岡県生まれ。

思想史・マンガ研究を専門とし、著作・論文を多数執筆するかたわら、日本マンガ学会の設立や京都国際マンガミュージアム開館など、マンガ研究の環境整備と社会還元を進められ、マンガ研究の中心人物の一人として知られる。