



10か月児相談の様子

特集

備えよう！ 赤ちゃんの防災

P2~3

赤ちゃんに関する防災グッズや避難方法を見直していますか？
様々なシーンに合わせた備えを紹介します。



川西町公式アカウント

友だち募集中！

くわしくは P28 へ

指定一般避難所	避難する地区
川西小学校体育館	中村、市場、出屋敷、美ノ城、結崎団地、結崎南団地、美幸、東城、西城、マック結崎、ル・ソレイユ、ハッピータウン、スカイタウン
ふれあいセンター	唐院、保田
中央体育館	辻、井戸、上吐田、北吐田、南吐田
下永体育館 (局地的水害の場合は川西小学校)	東方
梅戸体育館	梅戸
保健センター	要配慮者等

くわしくはこちらまで➡



☎ 総務課
☎0745(44)2211

川西町は『あかちゃんとそなえの輪推進プロジェクト』賛同自治体として登録されています

ベビー用品メーカーのピジョン株式会社では、これまでの企業活動で培ってきた赤ちゃんに関する知見やデータを活用し、赤ちゃんにやさしい場所をつくり続けるために、「あかちゃん防災」をはじめとした、子育ての備えに関する取組を行っています。

同社では、この考えに賛同した自治体や企業、団体と協力し、赤ちゃんに優しいまちづくりを進めていくことを宣言しました。



避難所への移動

もしものときの避難で重要なことは、両手が自由に使える状態であることです。赤ちゃんを抱えて家を飛び出したけれど、抱っこで手が使えず障害物を避けられないということにならないように、おうちでも手が届くところに着脱しやすい抱っこ紐を用意しましょう。

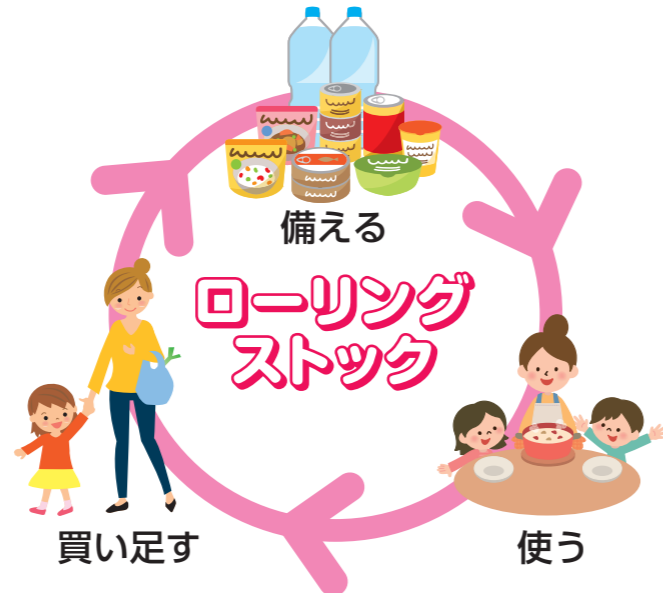
チェックリスト

- 母子手帳のコピー** 母子手帳は常に携帯し、赤ちゃんに関わる情報が記載されているページはコピーして備蓄セットに加えましょう。
- 抱っこひも** 移動や避難所で不安がって抱っこから離れないときに便利です。
- ホイッスル** 身動きができないときや、避難所で防災ブザーとして活用できます。水にぬれても使える玉無しタイプがおすすめ。
- 子どもの靴** 慌てて連れてきて、靴がなく困ったという人が意外と多いため、備蓄セットの中に入れておくことで安心です。

ローリングストックで備蓄しよう！

ローリングストックとは、家庭で普段から使う物や食べ物を少し多めに買い、古い物や消費期限の近い物から順番に消費していくことで、常に備蓄している状態を維持することです。

- ローリングストックしておく有効なアイテム**
 - ・ミルク、離乳食
 - ・おしりふき
 - ・生理用品、母乳パッド
 - ・紙おむつ
 - ・除菌シート



リラックス

大人と同じく赤ちゃんも特殊な環境にストレスを感じます。少しでも気持ちを和らげるために、よく遊ぶ玩具やおしゃぶり、おやつなどを備蓄品の中に加えておく効果的です。

チェックリスト

- おもちゃ・絵本** 避難所生活での悩みで一番多いのが、赤ちゃんがぐずってしまうことです。少しでも気を紛らわせることのできる物を用意しましょう。
- おやつ** ホットできる時間を用意する工夫をしましょう。
- 家族の写真** 大切な家族の写真を用意しておきましょう。被災でデータを失うこともあるので、印刷した物を用意しておきましょう。

授乳・食事

災害に対するストレスから母乳がでにくくなってしまうことや、避難所に十分な離乳食が用意されていない場合に備えて、食べ慣れた物をいつもより多く用意しましょう。

チェックリスト

- ミルク・離乳食** 食べ慣れた物を多めに用意しましょう。特にアレルギーのある赤ちゃんは必須です。
- 調理器具・消毒液** カセットコンロなどのお湯を沸かせる器具一式を用意しましょう。
- 食事(皿・スプーン)** いつもと違うスプーンでは、食べてくれないことがあります。使い慣れた物を備えておきましょう。

トイレ・衛生

衛生面の観点から、おむつの替えやおしりふき、除菌シートなどは多く揃えておきましょう。同時にママは生理用品や母乳パッドも備えましょう。

チェックリスト

- 紙おむつ** 今より少し多めに備蓄しておきましょう。ライナータイプも備えると、替える頻度が減ります。
- おしりふき** 多めに用意しておけば手拭き代わりにも使えます。水に流せるタイプも便利です。
- 除菌シート** 感染防止対策として多めに備えましょう。
- 生理用品・母乳パッド** 特に母乳パッドが備蓄されている避難所はないので、十分用意しておきましょう。

赤ちゃんの防災 備えよう



監修 ピジョン株式会社

☎ 保健センター
☎0745(43)1900

赤ちゃんが生まれてから、防災グッズや避難方法を見直しましたか？ それぞれのシーンに赤ちゃんならではの備えも必要です。もしものときに慌てないように、次の内容を参考にしながら、日頃から準備しておきましょう。また、この機会に避難場所や連絡方法なども改めて家族で話し合ってみましょう。

みんなで一緒に楽しもう



学童保育所でお楽しみ会が開催されました。学童の先生による音楽ライブのほか、有志の児童たちによるダンス披露、クイズ大会、ビンゴ大会など、みんなで盛り上げられるプログラム満載で楽しい時間を過ごしてもらえたと思います。

有志の児童たちのダンスは息ぴったりで、この日のためにたくさん練習を重ねてきたことが分かる高い完成度でした。

おやつ体験会



1・2歳児を対象にしたおやつの教室「すくすくサロン」を実施しました。

じゃがいものおやきとフルーツヨーグルトゼリーの試食を提供し、子どもの食事のポイントについてお話をしました。また、子どもに起こりやすい事故についての予防法もお伝えしました。

開放的な空間に



スーパーおくやまの旧カフェスペースを住民の皆さんが気軽に集まったり、買い物の際に少し休憩できる場として開放していただきました。

お子さまに裸足で遊んでいただけるように人工芝も敷いてみました。ぜひお気軽にご利用ください。

イースターを楽しもう！



古墳マルシェ実行委員会が結崎駅前でハッピーイースターを開催しました。川西町で活躍する飲食店や農家さん、ハンドメイド雑貨等9ブースが出店し、大人から子どもまで約500名が参加しました。会場ではイースター（復活祭）にちなみ、卵をみつける“エッグハント”、卵に色を塗る“エッグペイント”の2つのワークショップが開催され、子どもたちに好評でした。

主催者の島田さんは「川西町の玄関といえる結崎駅で川西町外の人とも一緒に盛り上げていきたい」と語ってくれました。

離乳食教室を実施！



保健センターで離乳食教室が行われました。離乳食の進め方や作り方などデモンストレーションをしながらお話をしました。お父さんの参加もあり、メモを取りながら熱心に話を聞いてくださっていました。子ども達は、試食を上手にもぐもぐ、ごっくんすることができていました。

教室では、離乳食に楽しく慣れていけるように、赤ちゃんの個性に応じたアドバイスも行われていました。

コラージュボックスを作ろう！



子育て支援センターで第1回「子育て講座」が実施されました。今年度の初回は、町保健センターの臨床心理士の東浦さんを講師に「コラージュボックスを作ろう！」と題し実技指導をしました。空箱に雑誌や写真などを切り貼りし、思いのままに飾りました。仕上がりは今の心理状態を反映しているようで、それぞれの安定感が滲む、色鮮やかで個性豊かな素敵な箱ができました。じっくりと自分の時間を楽しみながら、会話が弾むひと時でした。

これからもリフレッシュ企画が多数あります。託児スタッフもいますので、子育てに忙しいママやパパ達もぜひご参加ください。

まちのアルバム

川西町公式Facebook・Instagramから、気になる写真をピックアップしました。

町のSNS・動画



川西町公式 Facebook

<https://www.facebook.com/kawanishi.nara/>



川西町公式 Instagram

https://www.instagram.com/kawanishi_official/

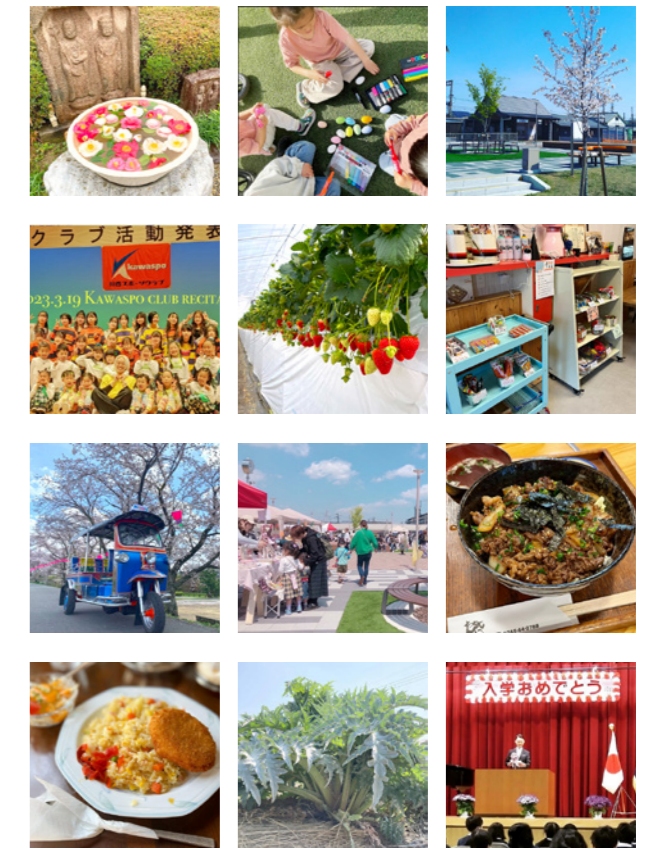


川西町公式 YouTube

https://www.youtube.com/channel/UC8enD9Eo_0fkCixEzQ6r8ng



Instagram「#ちかい町かわにし」で投稿しよう





安達 憲太郎

①あだち けんたろう／②49歳／
③結崎／④無所属／⑤1期



福山 臣尾

①ふくやま とみお／②64歳／
③唐院／④無所属／⑤2期



寺澤 秀和

①てらざわ ひでかず／②59歳／
③梅戸／④無所属／⑤7期



弓仲 利博

①ゆみなか としひろ／②66歳／
③結崎／④無所属／⑤2期



阪本 学

①さかもと まなぶ／②64歳／
③保田／④無所属／⑤2期



石田 三郎

①いしだ さぶろう／②75歳／
③下永／④無所属／⑤4期



伊藤 彰夫

①いとう あきお／②72歳／
③結崎／④無所属／⑤4期



松波 芳子

①まつなみ よしこ／②76歳／
③結崎／④無所属／⑤1期



堀 格

①ほり ただし／②79歳／③結崎／
④無所属／⑤3期



齋藤 麻由

①さいとう まゆ／②32歳／
③結崎／④無所属／⑤1期



安井 知子

①やすい ともこ／②77歳／
③下永／④無所属／⑤3期



芝 和也

①しば かずや／②60歳／③結崎／
④日本共産党／⑤9期

川西町議会議員選挙

立候補受付の結果、無投票により次の12名が当選となりました。
(立候補12名/定数12名)

候補者指名	届出政党
弓仲 利博	無所属
松波 芳子	無所属
芝 和也	日本共産党
寺澤 秀和	無所属
伊藤 彰夫	無所属
安井 知子	無所属
福山 臣尾	無所属
石田 三郎	無所属
齋藤 麻由	無所属
安達 憲太郎	無所属
阪本 学	無所属
堀 格	無所属

※届け出順・敬称略

▼新町議会議員の紹介

新しい町議会議員が決定し、4月24日(月)に当選証書が付与されました。写真は届け出順に右上から掲載。(令和5年5月1日現在)

①氏名の読み/②年齢/③住所/④党派/⑤期数

令和5年 第2回定例会(6月議会)

定例会日程

議会開会 6月 8日(木) 午前10時～
議会再開(質問日)
6月12日(月) 午前9時～
議会再開 6月22日(木) 午前10時～

※日程等が変更になる可能性があります。傍聴を希望する人は、確認の上来場してください。

☎ 議会事務局 ☎0745(44)2681

令和5年度後期高齢者医療制度

▼後期高齢者医療保険料

後期高齢者医療制度は、皆さんの保険料のほか、現役世代からの支援金と国や県、市町村が負担する公費によって運営されています。財政運営期間を2年間とし、保険料は2年ごとに見直されています。令和4・5年度の保険料は次のとおりです。

令和4・5年度	
均等割額	50,500円
所得割率	9.93%



▼保険料の計算の仕方

$$\boxed{\text{均等割額}} + \boxed{\text{所得割額}} = \boxed{\text{年額保険料}} ※$$

※100円未満切り捨て、上限額は66万円

均等割額

- ・被保険者1人ひとりが均等に負担します。
- ・被保険者1人あたり 50,500円

所得割額

- ・被保険者の所得に応じて決められます。
- ・所得割率 9.93%
- ・計算の仕方
(総所得金額等 - 基礎控除43万円) × 所得割率

同一世帯内の被保険者と世帯主の前年中の所得に基づき保険料額を決定します。

公的年金収入や給与収入などの収入が無く、どなたかの申告で扶養控除になっているなどで確定申告や町県申告を行っていない人(未申告の人)は、簡易申告が必要です。

年度の途中で被保険者の資格を取得したときや喪失したときは、月割りで計算した保険料になります。

▼保険料(均等割額)の軽減

所得が低い人は、保険料の均等割額が世帯の所得によって次のとおり軽減されます。
(令和4年度と変更があります)

同一世帯内の被保険者と世帯主の 総所得金額等の合計額	軽減割合
基礎控除額(43万円) + 10万円 × (給与所得者等※の数 - 1) 以下	7割
基礎控除額(43万円) + 29万円 × (被保険者数) + 10万円 × (給与所得者等※の数 - 1) 以下	5割
基礎控除額(43万円) + 53.5万円 × (被保険者数) + 10万円 × (給与所得者等※の数 - 1) 以下	2割

65歳以上の公的年金受給者は、総所得金額等から年金所得の範囲内で最大15万円を控除し、軽減判定されます。軽減判定は4月1日(4月2日以降に新たに加入した場合は加入した日)の世帯状況で行います。

※一定の給与所得がある人または公的年金等の所得がある人



☎ 住民保険課 ☎ 0745(44)2611

あなたのおくすり、 いくつ飲んでいますか？

～多剤・重複服薬にご注意を～

高齢になると、薬の数が増えて副作用が起こりやすくなるので注意が必要です。

・なぜ高齢者では、くすりの数が増えるの？

年齢を重ねていくと、高血圧や脂質代謝異常症、糖尿病、食欲不振、肩や腰や膝の痛み…どうしても体の不調が増えていきます。加齢とともに、体の働きが悪くなることで複数の病気を持つ方が多くなり、受診する医療機関が複数になるため処方される薬も多くなりがちです。

・なぜ、高齢者では副作用が起こりやすいの？

加齢や病気などにもない肝臓や腎臓の働きが弱くなると、薬を分解したり、体の外に出したりするのに時間がかかるようになります。そのことから、複数の薬が影響しあい、薬が効きすぎたり効かなかったり、副作用が出やすくなる場合があります。特に、高齢者は加齢に伴う体や内臓の変化がみられ、複数の薬を服薬することが、物忘れや転倒、便秘などの有害な副作用の原因となっています。

・どうしたらいいの？

1. 1冊のお薬手帳で全ての薬をまとめる。
2. 薬が変わった、薬が追加されたときは、いつもと違う症状がないか注意しておく。
3. 勝手に薬をやめたり、減らしたりせず、かかりつけ医やかかりつけ薬局に相談する。
4. 日頃から、かかりつけの医師や薬剤師を持って処方されている薬の情報を把握してもらう。



☎ 住民保険課 ☎ 0745(44)2611

くらしの情報

くわしくは、問い合わせ先の機関のホームページ等で内容を確認してください。また、問い合わせや申し込みにつきましては、特記していない限り、平日の業務時間内での対応となります。
また、年表記の記載がないものは原則として、直近の年の月日を示しています。

役場・町施設の電話番号

総務課	0745(44)2211
総合政策課	0745(44)2213
デジタル推進室	0745(44)3920
税務課	0745(44)2642
債権管理課	0745(44)2621
住民保険課	0745(44)2611
環境整備事務所	0745(43)1766
福祉子ども課	0745(44)2631
長寿介護課	0745(44)2635
地域包括センター	0745(42)1180
保健センター	0745(43)1900
まちマネジメント課	0745(44)2679
下水道事業事業課	0745(44)2679
まちづくり推進課	0745(44)2280
議会事務局	0745(44)2681
会計課	0745(44)2648
教育総務課	0745(44)2684
社会教育課	0745(44)2214
文化会館	0745(44)2214
図書館	0745(44)2212
西人権文化センター	0745(44)2080
東人権文化センター	0743(64)0650
いぶき子どもセンター	0745(43)0550
すばる子どもセンター	0743(64)1989
子育て支援センター	0745(43)2575
中央体育館	0745(44)1616
役場1階 FAX	0745(44)4780
役場2階 FAX	0745(44)4734
教育委員会 FAX	0745(43)3245
磯城郡水道企業団	0744(32)2516

川西町公式 Web サイト

<https://www.town.nara-kawanishi.lg.jp/>

川西町危険空家除却費補助金

町民の安全及び安心で良好な生活環境を迅速に確保するため、危険な空家の所有者等が行う危険空家の除却に要する経費の一部について補助する「川西町危険空家除却費補助事業」を実施しています。

- 補助金の上限額** 30万円
申請書配布期間 6月1日(木)～8月31日(木)
募集戸数 先着3戸(募集戸数に達した場合は、申請の受付を終了します。)
募集期間 6月1日(木)～10月31日(火)

補助対象となる建築物や必要書類等の要件については、下記へお問い合わせください。

☎ まちマネジメント課 ☎ 0745(44)2679



耐震診断・耐震工事の支援

耐震診断支援

町民の皆さまの地震対策に対する支援事業の一環として、町から専門技術者の派遣を行い住宅の耐震性を調査します。

対象住宅

- ①町内にある昭和56年5月31日以前に着工された在来軸組工法の木造住宅(昭和56年6月1日以降に増築されたものは対象外)
- ②階数が2階以下
- ③延床面積が250㎡以下

必要書類

- ①耐震診断支援事業助成申請書
- ②所有者・建築時期がわかる書類(納税通知書、登記簿等)
- ③住宅の位置図、外観写真

診断費用 無料

募集戸数 先着5戸(募集戸数に達した場合は、申請の受付を終了します。)

募集期間 6月6日(火)～7月14日(金)

耐震改修工事支援

対象住宅

本町の住宅耐震診断を受けられた住宅で、耐震診断結果が1.0未満と診断された住宅を1.0以上とする耐震工事、または0.7未満と診断された住宅を0.7以上とする耐震工事であり、令和6年2月9日(金)までに工事が完了するもの。

助成額

1棟あたり、耐震改修工事に要した費用の5分の4または80万円のいずれか低い額
 ※必要書類・要件等があります。詳細はまちマネジメント課まで。

募集戸数 3戸程度(予算額に達した場合は、申請受付を終了します。)

募集期間 7月4日(火)～10月31日(火)



☎ まちマネジメント課 ☎ 0745(44)2679

児童手当制度

児童手当は、中学校卒業まで(15歳の誕生日後の最初の3月31日まで)の児童を養育している人に支給される制度です。令和4年6月1日より児童手当法施行令の一部が改正されています。

▼現況届の提出は原則不要です

現況届は、毎年6月1日の状況を把握し、6月分以降の児童手当等を引き続き受ける要件(児童の監督や保護、生計同一関係など)を満たしているかどうかを確認するためのものです。

児童の養育状況が変わっていなければ、次の人を除き現況届の提出は不要です。

- ・離婚協議中で配偶者と別居している人
- ・配偶者からの暴力等により、住民票の住所と実際の居住地が異なる人
- ・支給要件児童の戸籍や住民票がない人
- ・法人である未成年後見人や施設・里親の受給者
- ・その他状況を確認する必要がある人

※該当する人には6月に現況届を送付しますので、期日までにご提出ください。

▼所得が所得上限限度額以上の人は特例給付が受けられません

児童を養育している人の前年所得が、表の②以上の場合、令和5年6月分(令和5年10月支給)から、手当が支給されなくなります。

※手当が支給されなくなったあとに所得が②を下回った場合、改めて認定請求書の提出が必要になります。

(単位:万円)

扶養親族等の数	①所得制限限度額		②所得上限限度額	
	所得額	収入額目安	所得額	収入額目安
0人	622	833.3	858	1071
1人	660	875.6	896	1124
2人	698	917.8	934	1162
3人	736	960	972	1200
4人	774	1002	1010	1238
5人	812	1040	1048	1276

※扶養親族等の数は、所得税法上の同一生計配偶者及び扶養親族並びに扶養親族等でない児童で前年の12月31日において生計を維持したものの数をいいます。

※「収入額の目安」は、給与収入のみで計算しています。実際は給与所得控除や医療費控除、雑損控除等を控除した後の所得額で所得制限を確認します。

▼昨年度(令和4年度)所得が所得上限限度額以上の人で、今年度(令和5年度)所得が②の制限を下回る人

改めて認定請求書の提出が必要になります。

▼その他届出が必要です

次の変更事項があった人は、速やかに届け出てください。

- ・児童を養育しなくなったことなどにより、支給対象となる児童がいなくなったとき
- ・受給者や配偶者、児童の住所が変わったとき(他の市区町村や海外への転出を含む)
- ・受給者や配偶者、児童の氏名が変わったとき
- ・一緒に児童を養育する配偶者を有するに至ったとき、または児童を養育していた配偶者がいなくなったとき
- ・受給者の加入する年金が変わったとき(受給者が公務員になったときを含む)
- ・国内で児童を養育している者として、海外に住んでいる父母から「父母指定者」の指定を受けるとき



☎ 住民保険課 ☎ 0745(44)2611

人権擁護委員制度をご存知ですか？

人権擁護委員は、人権擁護委員法に基づいて、人権相談を受けたり人権の考えを広めたりする活動をしている民間の方々です。

人権擁護委員制度は、様々な分野の人たちが人権思想を広め、地域の中で人権が侵害されないように配慮して人権を擁護していくことが望ましいという考えから設けられたもので、諸外国に例を見ない制度です。

現在、約14,000人が法務大臣から委嘱され、全国の各市町村（東京都においては区を含む。）に配置されて、積極的な活動を行っています。

人権擁護委員が組織する全国人権擁護委員連合会では、毎年6月1日を「人権擁護委員の日」と定め、人権擁護委員が住民の皆さんの相談に応じる存在として各市町村に配置されていることを伝えるとともに、人権尊重の大切さを呼びかける日としています。

川西町では、広く社会の実情に通じ、人権擁護に深い理解のある4名が、人権擁護委員として活動しています。

川西町の人権擁護委員
令和5年6月1日現在

- ・椿井 勇司さん（市場）
- ・薦田 義治さん（結崎団地）
- ・井村 高子さん（井戸）
- ・堀田 啓子さん（西城）

人権擁護委員の主な活動

- ①住民の皆さんから「人権相談」を受け、問題解決のお手伝いをしています。
- ②法務局職員と協力して人権侵害による被害者の救済活動をしています。
- ③地域に密着した人権啓発活動をしています。

人権なんでも相談

開催日時：毎月第3木曜日・午後2時～4時
（前日の午後4時までに予約必要）
相談場所：川西町役場内
（※毎月の広報に開催日及び相談場所を掲載）

法務局の常設相談所

全国統一電話番号 ☎0570(003)110

☎ 住民保険課 ☎0745(44)2611

住民票・印鑑登録証明書のコンビニ交付サービスがご利用いただけます

利用できる人

川西町に住所があり、利用者証明用電子証明書（数字4桁の暗証番号）が搭載されたマイナンバーカードを持っている人

取得できる証明書・手数料

証明書の種類	取得できる範囲	手数料
住民票の写し	川西町に住民登録がある人と、同じ世帯の人 （本籍地・続柄・個人番号の記載有無の選択可）	300円
印鑑登録証明書	川西町に住民登録があり、印鑑登録をしている人 （本人のみ）	300円

利用できる時間 午前6時30分～午後11時
（メンテナンス日を除く）

利用できる店舗

全国のセブンイレブン、ローソン、ファミリーマートなど、コンビニ交付サービス対応のマルチコピー機を設置している店舗

利用方法

- ①店舗に設置されているマルチコピー機の画面に表示される「行政サービス」を選択します。
 - ②「証明書交付サービス」を選択します。
 - ③ICカードリーダーにマイナンバーカードを置き、利用者証明用電子証明書の暗証番号（数字4桁）を入力します。
 - ④証明書の種別（住民票・印鑑登録証明書）や部数を選択し、証明書交付手数料を納付します。
※コンビニエンスストアで取得した証明書の返品、交換や手数料の返金はできません。
※証明書等の休日交付は廃止となりました。
- ☎ 住民保険課 ☎0745(44)2611

- ### 役場職員 人事異動
- 令和5年4月1日付で役場人事異動がありましたのでお知らせします。
※（ ）は旧所属
- 【理事級・課長級】
- ▼まちマネジメント担当理事 山口尚亮（まちマネジメント担当理事まちマネジメント課課長事務取扱併下水道事業課課長）
 - ▼住民保険担当理事住民保険課課長事務取扱東人権文化センター所長事務取扱西成弘（住民保険課課長東人権文化センター所長事務取扱西成弘）
 - ▼まちマネジメント課課長併下水道事業課課長 中川辰也（議会事務局局長）
 - ▼教育総務課課長 高場慎太郎（教育総務課主幹）
 - ▼社会教育課課長ふれあいセンター所長事務取扱川西文化会館館長事務取扱図書館館長事務取扱
 - ▼まちマネジメント課課長併下水道事業課課長 中川辰也（議会事務局局長）
 - ▼議会事務局局長心得 池原由香里（住民保険課課長補佐）
 - ▼主任級
 - ▼福祉こども課主任 岩田映（長寿介護課主任）
 - ▼長寿介護課主任 東利光（総務課主任）
 - ▼主任級
 - ▼総務課主事 中村篤史（税務課主事）
 - ▼まちづくり推進課主事 西浦一成（まちマネジメント課主事併下水道事業課主幹 飯田浩之（まちマネジメント課課長補佐併下水道事業課課長補佐兼まちづくり推進課課長補佐）
 - ▼課長補佐級
 - ▼税務課課長補佐 谷村篤史（まちマネジメント課課長補佐併下水道事業課課長補佐）
 - ▼住民保険課課長補佐 松本有司（住民保険課主任）
 - ▼長寿介護課課長補佐 弓場康稚（まちづくり推進課課長補佐）
 - ▼まちマネジメント課課長補佐併下水道事業課課長補佐 増井達也（まちづくり推進課課長補佐）
 - ▼議会事務局局長心得 池原由香里（住民保険課課長補佐）
 - ▼鈴木公美子（認定子ども園川西幼稚園主任）
 - ▼加護安光（福祉こども課子育て支援センター課長補佐）
 - ▼川竹純子（会計課課長補佐）
 - ▼出水和子（教育総務課川西小学校主任学校給食調理員）
 - ▼新規採用職員
 - ▼総務課主事 永保花菜
 - ▼総合政策課主事 鈴木綾
 - ▼住民保険課主事 高津聡
 - ▼まちづくり推進課主事 中井武史
 - ▼社会教育課主事 吉村翔
 - ▼退職者
 - ▼吉岡秀樹（教育委員会事務局局長）
 - ▼加護安光（福祉こども課子育て支援センター課長補佐）
 - ▼川竹純子（会計課課長補佐）
 - ▼出水和子（教育総務課川西小学校主任学校給食調理員）
 - ▼鈴木公美子（認定子ども園川西幼稚園主任）
 - ▼再任用
 - ▼住民保険課西人権文化センター所長心得 福本誠治
 - ▼福祉こども課子育て支援センター主事 加護安光
 - ▼まちマネジメント課主事磯城那水道企業団派遣 奥隆至
 - ▼議会事務局主事 西村俊哉
 - ▼社会教育課主事 吉岡秀樹

マイナンバーカード出張申請受付

ご自宅へのマイナンバーカード出張申請受付を実施しています

役場へ来庁が難しい人を対象に、ご自宅でのマイナンバーカードの申請受付を予約制にて実施します。職員がご自宅へ訪問し、写真撮影など申請のサポートを行います。所要時間は15分程度です。（なお介助が必要な人については訪問当日に介助者が同席していただく必要があります。）申請後、約1ヶ月程度で簡易書留にて郵送します。

▼対象者

ご自宅で介護を受けられている人、高齢の人、小さなお子さんがある家庭など、役場へ来庁が難しい人で下記の①及び②を満たす人。
①川西町にお住まいで、川西町に住民登録がある人
②初めてマイナンバーカードを申請される人

▼訪問当日に必要なもの

- ・本人確認書類（※詳細については右記参照）
- ・通知カード（お持ちの人のみ）
- ・住民基本台帳カード（お持ちの人のみ）

▼日時

平日 ※土日祝日を除く
<午前の部>午前9時30分～11時30分
<午後の部>午後1時30分～4時

▼予約方法

ご希望の1週間前までに、住民保険課までお電話ください。ご希望の日時をお伺いし、後日回答します。

▼本人確認書類

本人確認書類	種類 (有効期限内のもの)	必要個数
写真付きをお持ちの場合	免許証、パスポート、身体障害者手帳など	1点
写真無しのみをお持ちの場合	健康保険証、介護保険証、年金手帳など	2点



※マイナンバーカードの受取りやマイナポイントのみのお手続きは行えません。

☎ 住民保険課 ☎0745(44)2611

イベント

▼中央体育館アリーナ
町民開放日
6月の開放日 6月10日(土)
対象 川西町在住・在勤者
中央体育館
☎0745(44)1616



▼奈良県教科用図書
第11採択地区協議会
教科書展示会

広く町民の皆さまに教科書についてご理解をいただくため、川西町において、教科書の展示会を開催します。
展示する教科書 令和6年度採択予定候補の小学校教科用図書見本等
期間 6月14日(水)～7月12日(水) 午前9時～午後4時



▼人権推進協議会
第1回研修講座

日時 6月8日(木)午後1時30分～3時
場所 川西文化会館2階 サークル室ABC
内容 「躍動」～中世・近世部 落史学習入門編～
講師 安井 健さん(前川西町社会教育指導員)
☎0745(44)2214

子育て

▼離乳食教室①
離乳食のすすめ方を、実践(デモンストレーション)しながら分かりやすくお話しします。
対象 生後6か月頃までの子どもと保護者

場所 教育委員会事務局 教育総務課
☎0745(44)2684

▼人権ポスター展開催

川西小学校5・6年生児童が描いた人権ポスターを展示します。ご家族・ご近所でお誘い合わせの上、ご来場ください。
日時 7月1日(土)～30日(日) 午前9時～午後5時
※7月17日は休館
場所 川西文化会館エントランスホール
主催 川西町教育委員会、川西町人権教育推進協議会
☎0745(44)2214

▼ぬくもりの郷
CDクラシック・サロン
コンサート

第39回目の今回は4月に続いて交響詩をお楽しみいただきます。前回に紹介しきれなかった交響詩を続いで紹介します。どんな曲が鳴り響くか楽しみにしてください。
日時 6月12日(月)午後2時～3時30分



▼離乳食教室②

離乳食のすすめ方を、実践(デモンストレーション)しながら分かりやすくお話しします。
対象 生後7～12か月頃の子どもの保護者
日時 6月22日(木)午後2時45分～3時40分

場所 ぬくもりの郷 2階大会議室
費用 無料
☎0745(43)1682

▼短歌コンテスト

日時 8月27日(日)午後1時30分～4時(受付午後1時15分)
場所 川西文化会館サークルABC
応募方法 ハガキに自作未発表作品一首を楷書で記入して応募。ハガキには、住所、氏名・ふりがな、年齢、性別、電話番号を記入。
応募作品 原則5、7、5、7、7の31文字、題材自由。作品にはふりがな、新かな、旧かなの区別を記入。
参加料 無料 学生歓迎
申込期限 7月22日(土)
講師 吉川宏志先生(選歌、歌評のみ)(塔短歌会主宰、京都新聞歌壇選者)
植田珠實先生(日本歌人クラブ奈良県代表幹事、読売新聞大和よみうり芸芸短歌選者)

提出先・☎ 川西町唐院

▼赤ちゃん体操教室

体操を通じて、赤ちゃんの成長・発達をうながし、育児を楽しくおこなってもらうための教室です。
日時 6月26日(月) 午前10時～11時30分
(受付9時45分)
持ち物 母子健康手帳、バスタオル、オムツ等子どもに必要なもの
場所 保健センター
☎0745(43)1900

▼キッズからだあそび教室 & すくすくサロン

栄養士・臨床心理士・保育士・保健師などによる、子どもの成長・発達を促すお話しや遊びを実施します。また、手作りおやつを紹介します。

409-1(川西短歌会代表宮本新)
☎0745(44)2092
※新会員も募集しています。

▼子育ての仕事
就職フェア2023

保育施設・学童保育などで働いてみたい人、関心のある人!多くの保育施設の職員から直接話を聞くことができます。就職希望者が保育士資格をお持ちでない人も大歓迎です。是非お気軽にお越しください。
①北和地域開催
日時 6月3日(土)午前11時～午後4時
会場 イオンモール大和郡山 2階イオンホール
②中南地域開催
日時 8月27日(日)午前11時～午後4時
会場 橿原市役所分庁舎ミッドランズ4階コンベンションルーム
☎0744(29)0160

講座

▼いきいき広輪
「1日講座」折紙で
アクセサリ

金と模様の両面友禅紙を使って、折紙ブローチを作りまします。今回は裏につける金具をブローチにもペダントトッブにもできるものを使って、両方の使い方をしていただけます。(仕上がり寸法は3センチ×3センチ)
※ブローチ・ペンダント両用金具付き。チェーンは付きません。
日時 6月15日(木)午後1時30分
場所 西人権文化センター
講師 岡田幸与先生(日本折紙協会講師)
費用 500円
定員 10人(先着順)
持ち物 はさみ・ピンセット
☎0745(44)2080
※申込期間後のキャンセルの場合、材料費は負担していただくことになります。(材料は、開催日以後にお渡しします)

保健センター こどもの健康診査

お子さんの健診、予防接種、教室で来所する際は、必ず母子健康手帳を持参してください。転入等で予防接種の予診票を持っていない人は、保健センターまで連絡してください。



☎0745(43)1900

▼6月の日程 ※対象者には個別に案内しています

項目	対象	日時	内容
3歳6か月児健康診査	令和元年9月26日～令和元年12月25日生	6月30日(金)午後 *受付時間は、個別に案内します。	問診・身体計測・視力検査・聴力検査・内科診察・歯科診察・生活・栄養・発達相談
4・5か月児健康診査	令和4年12月6日～令和5年2月5日生	6月5日(月)午後 *受付時間は、個別に案内します。	問診・身体計測・内科診察・生活・栄養相談

対象 歩き始めから2歳頃までの子どもと保護者
日時 6月14日(水)午前10時～11時30分
 (受付9時45分～)
持ち物 母子健康手帳、材料費(100円)、バスタオル、オムツ等子どもに必要なもの

問 保健センター
 ☎0745(43)1900

▼年齢別広場の日

今年度から年2回、同じ学年のおともだちとの交流日を設けました。

2歳児の日

日時 6月1日(木)午前10時～11時30分

1歳児の日

日時 6月8日(木)午前10時～11時30分

0歳児の日

日時 6月15日(木)午前10時～11時30分

場所 子育て支援センター
 ※年齢別親子広場に登録されていない親子の参加も可能です。(利用者登録はお願いします。)

申 2歳児の日 5月31日(水)まで

1歳児の日 6月7日(水)まで
 0歳児の日 6月14日(水)まで
 子育て支援センター
 ☎0745(43)2575

▼おたのしみデー

お誕生日の子ども達には、誕生カード・写真のプレゼントがあります。

幼稚園・保育園・子ども園に通われている人もぜひ子育て支援センターに遊びにきてください。

お父さんもお母さんもおじいちゃんもおばあちゃんも一緒にどうぞ。子育て支援センターに登録してくださいね。



日時 6月24日(土)午前11時～み!!
内容 何で遊ぶかは、お楽しみ!!

6月のお誕生会

問 子育て支援センター
 ☎0745(43)2575

▼きずなサロン

新生児(8か月)を迎えるまでの乳児・ママを対象とした親子サロンです。

日時 6月9日(金)午前10時～11時30分

場所 川西町保健センター

対象 町内在住の8か月までの赤ちゃんとその保護者

申 6月8日(木)まで
 子育て支援センター

☎0745(43)2575

※子育て支援センターに登録されていない親子の参加も可能です。



▼めばえ広場

ご近所さんが集まり交流を深めていただく事業です。対象自治会にお住いの人には、支援センター職員が案内状を配布させていただきます。
 ※不在の際は、郵便受けに投函します。

対象 0歳から3歳までの未就園児

日時 6月20日(火)午前10時～11時30分

場所 川西町子育て支援センター

対象自治会 市場・中村・南団地・美ノ城

問 子育て支援センター
 ☎0745(43)2575

▼第2回子育て講座

フラダンスで
 リフレッシュ!!

みんなでたのしくフラダンスを踊りましょう! 託児サービスもありますので是非ご参加ください。

日時 6月21日(水)午前10時～11時30分

場所 子育て支援センター

講師 大澤一榮氏(フラダンス講師)



申 6月20日(火)まで
 子育て支援センター
 ☎0745(43)2575
 この講座は子育て支援センターに登録されている人、川西町の人ならどなたでも参加できます。

▼おでかけ広場

日時 6月16日(金)午前10時～11時30分

場所 川西町保健センター

日時 6月27日(火)午前10時～11時30分

場所 川西幼稚園 園庭

申 川西町保健センター
 6月15日(木)まで

▼小児科・産婦人科
 オンライン相談

スマートフォンで小児科医、産婦人科医、助産師に無料相談できます。まずは、LINEの友だち追加を! LINEをご利用でない場合は、ウェブサイトから会員登録ができます。

会員登録に必要な合言葉は、お問い合わせください。

問 保健センター
 ☎0745(43)1900



@sanfujinkaonline



@syounikaonline



子育て支援センター こんにちは♪ひだまりです♪

6月のスケジュール

問 子育て支援センター ☎0745(43)2575

月日	時間	内容	場所
1日(木)	午前10時～11時30分	2歳児の日	子育て支援センター
8日(木)	午前10時～11時30分	1歳児の日	子育て支援センター
9日(金)	午前10時～11時30分	★きずなサロン	保健センター
15日(木)	午前10時～11時30分	0歳児の日	子育て支援センター
16日(金)	午前10時～11時30分	★おでかけ広場	保健センター
20日(火)	午前10時～11時30分	★めばえ広場	子育て支援センター
21日(水)	午前10時～11時30分	★子育て講座	子育て支援センター
24日(土)	午前11時～11時30分	★お楽しみデー	子育て支援センター
27日(火)	午前10時～11時30分	★おでかけ広場	川西幼稚園 園庭

★マークの行事は「子育て」にも案内記事を掲載しています。
 ・基本的な感染対策をしながら実施します。

▼母子手帳アプリ
 「母子モ」配信中!

妊娠・出産・子育ての記録ができた、川西町の子育て情報が届いたりするスマホアプリ「母子モ」の配信をしています。ぜひ、ご利用ください。

問 保健センター
 ☎0745(43)1900



健康

▼妊婦さんの歯科検診

妊娠中はふだんより虫歯や歯ぐきの病気(歯周病など)になるリスクが高くなります。重度になると、早産や低体重の出産を引き起こすともいわれています。妊娠中に歯科検診を受け、お口の中もしっかりと整えて赤ちゃんを迎える準備をしましょう!

対象 町内在住の妊婦(歯科治療中の人は除く)

場所 町内歯科医院もしくは保健センター

費用 無料

受診希望の人は、詳細をお知らせします。保健センターまでご連絡ください。

問 保健センター
 ☎0745(43)1900



▼大腸がん検診(個別)

大腸がんは早期に発見して治療すれば治療が可能な病気です。大腸がんは早期には自覚症状がほとんどないため、年に1回は検診を受けることをお勧めします。

対象 40歳以上

日時 7月25日(火)・26日(水) 午前8時30分～午後4時

場所 保健センター

料金 500円(70歳以上は無料)
申込期間 7月13日(木)まで

※検診は必ず2日分の便が必要です。

申 保健センター
☎0745(43)1900

手続き

▼マイナンバーカードを利用し、オンラインで転出届を提出できます

転出届についてマイナンバーカードを通じたオンラインでの届出が可能です。このサービスを利用する人は、転出にあたり川西町への来庁が原則不要となります。(転出に伴う手続きがある人は来庁が必要です。)ご自身単身での引越しのほか、ご自身と同一世帯員、ご自身以外の世帯員の引越しても利用可能です。

利用できる人

署名用電子証明書(英数字を含む暗証番号)が有効なマイナンバーカードをお持ちの人で、日本国内での引越しをする人
※マイナンバーカードを通じて転出届の提出をした後は別途、転入先市区町村の窓口で転入届等の手続きが必要です。
くわしくはデジタル庁ホームページをご参照ください。

https://www.digital.go.jp/policies/moving_onestop-service/
住民保険課
☎0745(44)2611



▼マイナンバーカード 休日・夜間窓口開設

マイナンバーカード受付時間の延長及び休日窓口を開設しています。(夜間窓口のみ事前予約必要)
6月の開庁日
休日窓口
午前9時～午後5時(予約)

顔写真の規格

・サイズ

縦4.5センチメートル
横3.5センチメートル
・6カ月以内に撮影したもの
・正面、無帽、無背景のもの
④申請時来庁方式で申請される人

通知カード(返却)または個人番号通知書(提示)、住民基本台帳カード(お持ちの人のみ)
有効期限切れのマイナンバーカード(お持ちの人のみ)
※1紛失された人は窓口で申請書を発行します。

※2運転免許証・パスポートなど公的機関から発行された顔写真つきの証明書
※3健康保険証・介護保険証・年金証書・学生証など(氏名及び住所または氏名及び生年月日が記載されたものに限る。)

カード受け取りに必要な持ち物

- ①「マイナンバーカード交付通知書・電子証明書発行通知書兼照会書」(役場から届いたハガキ)
- ②通知カード※1
- ③本人確認書類
- ・顔写真つきの公的身分証明書

住民保険課
☎0745(44)2611

☎0745(44)2611

採用・就職

▼自衛官等募集

防衛省では、令和5年度採用の幹部候補生、一般曹候補生、自衛官候補生を募集しています。応募資格や試験日についてはホームページをご覧ください。
幹部候補生(陸・海・空自衛隊) 受付 3月1日(水)～6月15日(木)

☎0745(44)2611

開庁場所 住民保険課
住民保険課

書の場合は1点※2
・顔写真がない身分証明書の場合は2点※3
※1紛失された人は窓口で紛失届をご記入いただきます。
※2運転免許証・パスポートなど公的機関から発行された顔写真つきの証明書
※3健康保険証・介護保険証・年金証書・学生証など(氏名及び住所または氏名及び生年月日が記載されたものに限る。)

町・県民税(普通徴収分)の納税通知書を発送します

※各自治会の公民館等での出張徴収は、実施しません。

令和5年度町・県民税(普通徴収分)の納税通知書(納付書)は、6月7日(水)に発送予定です。6月14日(水)を過ぎても届かない場合は税務課にお問い合わせください。

令和5年度町・県民税(普通徴収分)の納期限

期別	納期限
全期	6月30日

期別	納期限	期別	納期限
1期	6月30日	3期	10月31日
2期	8月31日	4期	1月31日

問 税務課
☎ 0745(44)2642



不要)

6月25日(日)

夜間窓口(毎月第2・第4火曜日)午後7時まで

①6月13日(火)

②6月27日(火)

希望する人は、当日来庁する時間を、①6月12日(月)・②6月26日(月)午後5時までにご連絡のうえ予約してください。

※どなたからも予約がない場合は開庁しません。

業務内容

マイナンバーカードの申請及び交付。

カード申請に必要なもの(令和4年4月から申請時来庁方式をはじめました。くわしくは川西町のホームページをご覧ください。)

①通知カードについている「個人番号カード交付申請書兼電子証明書発行申請書」※1

または、地方公共団体情報システム機構(略称J-LIS)から送付されたQRコード

ド付き交付申請書

②本人確認書類

・顔写真つきの公的身分証明書の場合は1点※2

・顔写真がない身分証明書の場合は2点※3

③マイナンバーカード申請の顔写真(役場窓口で職員による写真撮影を無料でしています。)

職員による写真撮影にご了解いただけない人は、顔写真の規格をご確認し持参してください。

▼求人情報の掲載

川西町とハローワーク桜井は、雇用に関して連携しています。ハローワーク桜井が定期的に発行している「求人情報さくらい」及び各種支援メニューなどが、ホームページ上でご覧いただけますので、ぜひご利用ください。

問 総合政策課
☎0745(44)2213



▼ならじョブカフェ セミナー(6月)

アットホームな雰囲気就職活動のスキルを学ぶことができる参加型のセミナー

日時

①6月2日(金)

「仕事も人間関係もスムーズに! 対人スキル実践トレーニング」

午後1時30分～4時30分

②6月15日(木)

「応募書類の書き方」

午後2時～3時30分



一般曹候補生(陸・海・空自衛隊) 受付 7月1日(土)～9月5日(火)
自衛官候補生(陸・海・空自衛隊) 年間を通じて受付を行っております。

問 自衛隊奈良地方協力本部 橿原地域事務所
☎0744(29)9060

▼令和5年度国家公務員採用一般職試験(高卒者試験)

申込期間 6月19日(月)～28日(水)
第1次試験日 9月3日(日)

試験地 奈良市、京都市、大阪市、神戸市、和歌山市

※受験資格等の詳細は、人事院ホームページ「国家公務員試験採用NAV I」でご確認ください。

問 人事院近畿事務局 試験第二係
☎06(4796)2191



③6月28日(水)
「Web面接対策セミナー」
午後2時～4時

場所 ①② ならじョブカフェ
③ Web開催
内容 無料
費用 無料
対象 就職活動中の学生やお
おむね35歳未満の求職者
(40代前半までの不安定就
労者を含む)

定員 ①②各10人程度(先着順)③4
人(先着順)

①② 各セミナー前日までに、電
話、FAX又はHPより申
し込み
③セミナー2日前までに、H
Pよりお申し込みください。

ならじョブカフェ
☎0742(23)5730
FAX0742(23)5757
[https://www.pref.nara.jp/
item/63392.htm](https://www.pref.nara.jp/item/63392.htm)



▼わかもの応援合同企業説明会

奈良県内企業が約40社参加する、ならじョブカフェ主催の合同企業説明会です。就職活動の悩みを相談できるブースや県内企業の魅力を発信するブースも設置します。

日時 6月29日(木)正午～午後4時(受付正午)
場所 りーべる王寺(北葛城郡王寺町久度)

定員 なし
対象 大学生(大学院)、短大、高等専門学校、専修学校、専門学校等の学生、留学生、既卒3年以内の求職者若年求職者(45才未満)

① 予約不要(事前に左記URLからエントリーいただき、当日の受付を省略できます)

② 奈良労働局委託「若年者地域連携事業」事務局(株)東京リーガルマインド
☎0742(93)6825
[https://public.lec-jp.com/
jakunen-nara/gouseisu/](https://public.lec-jp.com/jakunen-nara/gouseisu/)



募集

▼シニア県展開催

シニア県展(第52回奈良県高齢者美術展)を開催します。
日時 9月2日(土)～9月6日(水) 午前9時～午後4時

場所 大和高田市文化会館(さざんかホール)2階展示ホール(大和高田市本郷)

出品者募集
資格 県内在住で昭和40年4月1日以前に生まれたアマチュアの人

出品部門 日本画、洋画、書、工芸(手芸)、写真(作品は、出品者により創作されたもので、1部門につき1点まで/未発表のものに限る)くわしくは長寿介護課窓口にて開催要項・出品申込書等をご確認ください。

① 7月18日(火) 〆切/出品料1点につき千円の振込領収書を添付の上、出品申込書をご提出ください。
② 奈良県社会福祉協議会すこやか長寿センター
☎0744(29)0120



応募資格 奈良県内在住の20歳以上70歳未満の人
応募方法 申込書に必要事項をご記入のうえ、下記事務局まで郵送またはFAXしてください。

被害者等支援員(ボランティア)の活動内容
犯罪被害者及び家族や遺族等からの電話相談や直接支援に対応

①電話相談 毎月2回程度(輪番制)
②直接支援等 病院や警察、裁判傍聴の付き添い支援等

▼第17期「被害者支援ボランティア」募集

なら犯罪被害者支援センターでは、犯罪や事故に遭われた被害者やその家族等を支援するための電話や面接による相談をおこなっています。今回、被害者支援活動に携わるボランティアスタッフを次のとおり募集しますので、ご応募ください。

募集期間 6月1日(木)～7月末日
募集人数 20名程度

③ 公益社団法人 なら犯罪被害者支援センター事務局
☎0742(26)6935
(月)金曜日 午前10時～午後4時の間 祝日は除く

▼川西町消防団員募集!

川西町消防団は、消防団員を募集しています。あなたのチカラを消防団にお貸しください!

募集条件 川西町に居住又は勤務している18歳以上の人
活動内容 火災・風水害時の防衛活動、災害予防活動、警備警戒活動、救助活動、機械器具の活動など
処遇 条例に基づき年報酬・手当支給。勤続5年以上は退職報償金支給。活動に必要な被服貸与。

募集人員 3名…先着順。
※3名以上の応募があった場合は入団リストに登録し、欠員が出た時点で入団していただきます。
① 総務課
☎0745(44)2211



園庭開放

▼川西幼稚園

日時 6月7日(水)、14日(水)、21日(水)、28日(水)
午後2時30分～4時30分
① 川西幼稚園
☎0745(44)0380

▼成和保育園

日時 6月17日(土)午前10時～午後4時
※午前中は未就学児のみ
① 成和保育園
☎0745(44)0047

▼川西こども園

日時 6月6日(火)、13日(火)、20日(火)、27日(火)
午前10時～11時30分
※晴れたときのみ開放します。
① 川西こども園
☎0745(44)1611
くわしくは各園にお問い合わせください。

定住自立圏共生ビジョン懇談会委員を募集します

川西町と天理市、山添村、三宅町及び田原本町は、定住自立圏形成協定を締結し、「大和まほろば広域定住自立圏」を形成しています。また「大和まほろば広域定住自立圏共生ビジョン」を策定し、互いの自主性・独自性を尊重しながら、共通する課題の解決と圏域を一体的に発展させるための取組を推進しています。

圏域内の住民や関係者などの意見を幅広く反映するため、「大和まほろば広域定住自立圏共生ビジョン懇談会」を設置しており、今回、委員の任期の満了に伴い、懇談会委員を募集します。

応募方法

6月5日(月)から23日(金)17時15分(必着)までに、申込書に必要事項を記入のうえ、天理市役所総合政策課に直接持参、郵送、FAXまたはメールにて応募ください。募集要項及び申込書は、川西町総合政策課及びホームページにも設置しています。郵送での募集要項・申込書の請求も可能です。



① 天理市総合政策課
☎0743-63-1001 (内線465・466)
FAX 0743-62-5016
MAIL kikaku@city.tenri.nara.jp
〒632-8555 天理市川原城町605

応募資格 まちづくりに関心があり、天理市、山添村、川西町、三宅町、田原本町に居住、もしくは通学・通勤している人

募集人数 5人(各市町村から1人ずつ選考)
任期等 任期2年(年間1～3回、平日日中、委員謝金あり、一度委員に選定された人は、最長2期4年まで)

選考 応募用紙の内容をもとに選考し、結果は応募者全員に書面にて通知します。



おすすめ
児童書

「アリのひみつ大図鑑」

佐藤 俊幸・島田 拓 国土社



アリは、日本でも約300種類が知られている身近な昆虫だが、たくさんの謎にまつまれている。

農業をするアリ、自爆して仲間を守るアリ、鳴き声をあげるアリなど、種類によってその生態はいろいろ。

そんな驚きのアリの世界を、写真とともにのぞいてみよう！

カメラにうつらなかった真実
木になろう！ かりあひ、ささえあう
常識なのに！大人も答えられない都道府県のギモン
すぎすぎる身近な植物の図鑑
世界遺産を救え！
草原が大好きダリアちゃん ロシア連邦
ちいさな虫のおくりもの アリスの心とフェアブルの目
作って発見！日本の美術
どこを食べているの？野菜
鳥博士と天才カラス
パーバラ・レオニ・ピカードア7つの国のおとぎ話
ぼくらのサブウェイ・ベイビー

エリザベス・パートリッジ
フェリシタ・サラ
村瀬 哲史
鈴木 純
レオ・ホブキンソン
長倉 洋海
谷本 雄治
金子 信久
藤田 智
樋口 広芳
レオ・エスピノーサ

おすすめ
一般書

「作ろう！フライドチキンの骨格標本」

志賀 健司/著 緑書房



食べ終わった市販のフライドチキンで骨格標本が作れます！

身近に手に入る素材を使って、フライドチキンの骨から骨格標本を作る方法を、豊富なカラー写真とともに解説。本格的な骨格標本作りに挑戦してみませんか？他に恐竜と鳥の共通点や、進化と骨の基礎知識なども紹介。

偉人メシ伝 「天才」は何を食べて「成功」したのか？ 真山 知 幸
親が子どもになるころに てんてん、介護問題に直面す。細川 貂々
漢字の使い分け図鑑 円満 宇二郎
国民安全保障国家論 世界は自ら助くる者を助く 船橋 洋一
ごみを出さない気持ちのいい暮らし 高砂 雅美ほか
最期まで在宅おひとりさまで機嫌よく 上野 千鶴子
時代の変わり目を、やわらかく生きる 石川 理恵
人生、晩節に輝く 長寿逆転突破力 前坂 俊之
ジンセイハ、オンガクデアル プレイディみかこ
血を分けた子ども <ネビュラ賞・ヒューゴー賞受賞作> オクティヴィア・E. バトラー
「ナバーム弾の少女」五〇年の物語 藤 えりか
ミス最大のチャンスに変えるリカバリーの技術 後田 良輔

図書館アルバム ブックコート講習会



3月1日に開催した「ブックコート講習会」では、図書館の本を汚れなどから保護するフィルムコートを、実際に自分の本に貼ってみる講習を行いました。本の角や天地の処理など、丈夫できれいに仕上げるコツを教わって、お気に入りの一冊に上手に貼ることができました。

◆特別整理期間と長期貸出のお知らせ◆

蔵書点検等の作業のため、下記の期間は特別整理休館させていただきます。

6月21日(水)～7月4日(火)

そのため、下記の期間はお一人18点(CD・カセットは5点まで)、約4週間借りていただけます。
※この期間の貸出は延長不可

**長期貸出期間
6月7日(水)～6月20日(火)**

詳細は図書館のホームページ、またはカウンターで配布するチラシをご覧ください。
皆様には長期にわたりご不便をおかけしますが、ご理解の上ご協力いただけますよう、お願い申し上げます。

6月の図書館カレンダー

日	月	火	水	木	金	土
				1	2	3
4	5	6	7	8	9	10
11	12	13	14	15	16	17
18	19	20	21	22	23	24
25	26	27	28	29	30	

開館時間
午前9時30分～午後5時
☎0745(44)2212

図書館が開まっているときは、「本を返すポスト」をご利用ください。(視聴覚資料・他館借受資料等を除く)

■→休館日
※6/21(水)～7/4(火)は特別整理休館
詳しい情報はWEBへ→



相談窓口

相談窓口	日時	場所	内容	問・申
行政なんでも相談所 毎月第3木曜日	6月15日(木) 午前10時～12時	役場 2階 202 会議室	行政について苦情や意見・要望など 相談員:行政相談委員(国から委嘱)	住民保険課 ☎0745(44)2611
人権なんでも相談所 毎月第3木曜日	6月15日(木) 午後2時～4時 【事前予約制】 前日の午後4時までに予約してください。	役場 2階 202 会議室	差別、いやがらせなど、人権に関して悩みごとや困りごとなど 相談員:人権擁護委員(国から委嘱)	住民保険課 ☎0745(44)2611
消費生活相談窓口 (三宅町との広域連携事業) 毎週火曜日	6月6日(火)・20日(火) 午前10時～午後3時	役場 2階 図書室	消費生活(売買や賃貸借などの契約に関する事など)について 相談員:消費生活相談員(国から認定) ※川西町と三宅町ともに同じ相談員が対応します。	住民保険課 ☎0745(44)2611
	6月13日(火)・27日(火) 午前10時～午後3時	三宅町役場 3階 第2会議室		三宅町役場 産業振興課 ☎0745(44)3071 相談専用 ☎0745(43)3588
こども家庭総合相談窓口	随時	電話・来庁・メール・訪問・手紙(はがき)・FAXで相談に応じます	0歳から18歳までの子どもとその家庭及び妊産婦の困りごとに関する事	福祉こども課内 ☎0745(44)2631 FAX:0745(44)4780 mail: fkenkou@town.nara-kawanishi.lg.jp
健康相談	6月5日(月) 7月3日(月) 午前9時～11時30分 ※時間予約制	保健センター	健康診断結果の説明、生活習慣病・日常生活に関する事など ※健康診断や血液検査の結果などあれば持参してください。	保健センター ☎0745(43)1900
こころの健康相談	随時 ※時間予約制	お問い合わせください	本人・家族の心の悩みなど 相談員:精神保健福祉士・保健師など	保健センター ☎0745(43)1900
高齢者の相談窓口	随時	来庁・訪問・電話にて相談に応じます	高齢者の皆さまが、いつまでも住み慣れた地域で安心して暮らせるよう、介護・福祉・医療などさまざまな面から支援します。	地域包括支援センター ☎0745(42)1180

6月のえほんのへや・おはなし会

2階 おはなしのへや

18日(日)

◇2・3さいのえほんのへや

10時～10時20分

◆小さい人(4歳～小学1年生)

10時30分～10時50分

◆大きい人(小学2年生～中学生)

11時00分～11時20分

※状況により変更となる場合があります

さやいんげんのマヨサラダ

(1人分のエネルギー:32kcal/塩分:0.5g)



材料 (4人分)

さやいんげん 100g ◆マヨネーズ 大さじ1
(20本程度) ◆しょうゆ 小さじ1/2
かに風味かまぼこ 4本 ◆すりごま 小さじ1

メモ

さやいんげんは、いんげん豆を若いさやのまま収穫して食べる野菜です。年に三度も収穫できることから「三度豆」と呼ぶ地域もあり、生育には温暖な気候がよく、6~9月頃が旬の時期になります。

さやいんげんはビタミンB群、C、カルシウムなどのミネラルやたんぱく質をバランスよく含んでいます。

作り方

- ①さやいんげんは茹でて、3cm程度の長さに切る。
- ②かに風味かまぼこは半分の長さに切り、ほぐしておく。
- ③◆を混ぜ合わせて、①、②を和える。

問 保健センター ☎ 0745(43)1900

6月は「食育月間」です

6月は「食べること」を特に大切にしてほしい月です。食事は健康への第一歩ですが、偏った食事内容(野菜不足・塩分の摂りすぎ・高カロリー等)になっていませんか? 健康で楽しく暮らせるように日々の食事を振り返ってみましょう。

川西町立認定こども園川西幼稚園

みんなおおきな〜れ!



5月5日のこどもの日を前に、年長組ではみんなでこいのぼり作りをしました。画用紙をうろこの形に切り、クレパスで模様を描いた後、絵の具で色を塗ると、「わあ!絵が浮かんできた!」とびっくりする子どもたち。はじき絵の不思議さを楽しんでいるようでした。

また、5月2日には全園児で『子どもの日の集会』をおこない、大きなこいのぼりトンネルをくぐり、とっても素敵な笑顔がみられました。

成和保育園

花まつり



仏教保育を行っている成和保育園では、毎年お釈迦様のお誕生日をお祝する「花まつり」を行っています。園児のご家庭から頂いたお花を、小さな御堂に飾り付け、その花御堂の中に立っておられる赤ちゃんのお釈迦様像に、園児たちが順番に甘茶をかけていきます。

お釈迦様のお誕生日だと聞いて、3歳の園児が「はッピーばすでーとーよー」と可愛らしくお祝いしてくれました。

川西こども園

ひなたぼっこ



今日も子どもたちの元気な声が聞こえています。園庭でお散歩やかけっこをしたり、先生やお友だちとおしゃべりを楽しんだり...

つぼみ組(1歳児)のお友だちは、ぽかぽか陽気の中、ひなたぼっこ!優しいそよかぜに包まれて、ほっと一息。ニコニコお日さまがみんなの成長を見守ってくれているようです。

中古自動車の売却トラブル

▼事例

車を売却しようとインターネットで事業者を探し自宅で査定してもらった。「今すぐ契約してくれたら10万円」と言われ、考える間もなく契約させられ、そのまま車をもって行かれてしまった。査定額によっては母に譲るつもりだったので、やはり売るのはやめようと思いつきに電話をしたが、「もう返却はできない」の一点張りで返してもらえない。(30代女性)

▼中古車の売却に関する相談が増えています

事例のように強引に契約させられたケース以外にも、下記のようなトラブルが多数報告されています。

- ・契約後すぐに解約を申し出ても高額なキャンセル料を請求された
- ・事故歴や修復歴を理由に契約後に査定額を減額された

▼中古車を売却する際気をつけること

- ・査定場で即決せず強引に契約を迫られてもきっぱり断りましょう。できれば複数の事業者から査定を受けるなどし、落ち着いて決めましょう。車の売却はクーリングオフの対象外です。
- ・契約書はしっかり確認(契約の成立時期、キャンセル料がいつからいくら発生するのか等)。
- ・事故歴や修復歴を査定の際適切に伝えていたなら、契約後の減額に應じる必要はありません。

▼相談窓口

一般社団法人日本自動車購入協会(JPUC)では車の売却に関する専門の相談窓口が設置されています。

☎ 0120(93)4595

受付時間 平日 午前9時~午後5時

ホームページ

(<https://www.jpuc.or.jp/>)



問 住民保険課 ☎ 0745(44)2611

アレルギー疾患をもつお子様とご家族等を対象とした防災教室を始めました

小児科部長 橋本 直樹

▼災害時におけるアレルギー患者

平成23年3月11日に発生した東日本大震災によって多くの方が被災され、アレルギー疾患をもつ子供やその家族も避難生活を余儀なくされました。そのなかで、災害時におけるアレルギー患者特有の問題も浮かび上がってきました。

平成25年8月に内閣府より発表された「避難所における良好な生活環境の確保に向けた取組指針」では、高齢者や妊婦などと共に、アレルギー患者は「要配慮者」、すなわち災害弱者とされています。では、災害時にアレルギー患者は具体的にどのような問題があるのでしょうか。

▼防災対策の基本概念

防災を考えるにあたり、まずは防災対策の基本概念を知っておきましょう。それは、「自助」「共助」「公助」の3つです。「自助」とは自分や家族の身は自分達で守ること、「共助」は自治会など地域や身近な人達がお互いを助け合うこと、「公助」は自衛隊や消防隊などの行政機関による救助および援助のことで、この3つの連携で防災に取り組むことが必要です。そしてその割合は、自助7割、共助2割、公助1割と言われています。大災害になるほど交通機関が麻痺し、災害直後は人命救助や消火活動が優先されるなどの理由から、行政機関の支援は各家庭には及びづらくなります。そのため、いざというときは国や自治体が助けてくれると過信せず、自分達で防災に備える自助の意識が重要になってきます。

▼アレルギー患者に対してどのように備えるか

実際に東日本大震災では、
①喘息だから自宅で吸入療法をしていたが、停電になり避難所でも電源の確保が難しく吸入できなかった。
②アトピー性皮膚炎だがお風呂に入らず湿疹が悪化し、普段使う軟膏も足りなくなった。
③食物アレルギーだが避難所ではアレルギー対応食がなく食べるものがなかった。などの問題が起きました。このようなアレルギー患者特有の問題に対してどのように備えるべきかを一緒に考えるために、当科では防災教室を開催していますので、ご興味のある方のご参加をお待ちしております。

問 国保中央病院 ☎ 0744(32)8800

令和5年度町民提案型まちづくり事業 補助金交付事業決定

川西町では「住民参加で開かれたまちづくり」を目指して、自らの力で地域の課題を解決し、地域の活力を生み出そうとするグループや団体を応援しています。審査会を経て、今年度の補助金交付事業が決定されました。

団体名	提案事業名
結崎公園美化の会	花いっぱい公園
かわにし夏祭り実行委員会	KAWANISHI サマーフェスタ2023
結崎駅前イルミネーション実行委員会	結崎駅前イルミネーション
島の山古墳活用研究会	島の山古墳を核とした賑わい再生事業
NPO法人川西スポーツクラブ	川西町民スポーツ緑日
中村まちづくりの会	長田池周辺の活用と環境整備
古墳マルシェ実行委員会	古墳マルシェ
さくら祭り実行委員会	面塚さくら祭り



☎ 総合政策課 ☎ 0745 (44) 2213

タウンプロモーション用
ロゴマーク



ロゴマークの上部は、手をつなぎあう人々や大和三山を、下部は川西町を流れる4本の川をイメージ。



町長の活動日記

【川西町の教育のデジタル化について発表させていただきました】

東京ビックサイトにて行われた日本最大の教育分野の展示会「EDIX」で、川西町における教育のデジタル化について発表させていただきました。

ご一緒に登壇させていただいたのが、さいたま市(人口135万人)の清水市長と岐阜市(人口40万人)の柴橋市長で、人口規模や事情が異なりますが、川西町のような小規模自治体を取り残されることなく、率先して、どのように教育のデジタル化を進めているのかをお話させていただきました。

川西町では、奈良県域の市町村が協働体制をしっかりと作り一体となって進めていること、熱心に取り組んでくださる教員の皆さま、教育委員会の皆さまがいらっしゃることが、大きなパワーとなっています。

今後はデジタルを活用し、教育現場における多様なニーズにお応えしていくことと、デジタル化が進む時代の中で、子ども達がデジタル機器や情報の活用にも自信を持って取り組めるようになれる環境づくりを進めたいと考えています。

保護者の皆さまをはじめ皆さまの、引き続きのご理解、ご協力をよろしくお願い申し上げます。



ソエル・花香房リニューアルオープン ～新しい風～

4月1日、花き振興センター(通称 花香房)のリニューアルオープンお披露目会が行われました。以前から営業していた特産品を販売する産直施設に「コミュニティ」「ビジネス」「移住定住・観光」の窓口が新たに併設され、交流施設 Soyel(ソエル)として生まれ変わりました。

施設内にはレンタルキッチンやコワーキングスペースが設けられ様々な用途に利用できます。カフェが併設されている2階のコミュニティスペースは、村民が気軽に立ち寄りお喋りや趣味の時間を楽しめる空間として開放されます。



▼リニューアル内容

観光協会、移住・空き家相談の窓口も1階にまとめられ各窓口の相談件数が増加しました。観光・移住・空き家について、気になることがありましたらぜひともお立ち寄りください。

▼農産物等を出荷者募集!

花・農産物直売所「花香房」では、農産物等を出荷していただける人を募集しています。自分が作った野菜がみんなの食卓に笑顔を届ける。そんな仕事に参加してみませんか。



☎ 花・農産物直売所「花香房」

場所 奈良県山辺郡山添村大字大西 1115-1
営業時間 午前9時～午後5時 水曜定休日
(水曜日が祝日の場合は営業)

☎ 0743 (85) 0085

町の動き

人の動き		☎ 住民保険課 ☎0745(44)2611		
区分	人口	年齢	人口	比率
総人口	8,157人	0～14歳	884人	10.8%
前月人口	8,181人	15～64歳	4,362人	53.5%
人口増減	▲24人	65歳～	2,911人	35.7%
(転入)	+11人	世帯数		
(転出)	▲21人	世帯数	3,593世帯	
(出生)	0人	前月世帯数	3,598世帯	
(死亡)	▲11人	世帯増減	▲5世帯	
(その他増減)	▲3人			
家庭ごみの排出量 (4月分)		☎ 住民保険課 ☎0745(44)2611		
	排出量	前月比	前年同月比	
可燃ごみ	110.5t	97.2%	91%	
不燃ごみ	8.43t	133.6%	105%	
資源ごみ	14.5t	124.5%	96.5%	

てんいち先生



川西町 LINE



イベント情報や
ワクチンの接種情報
など川西町の情報をお届けします！
是非**チェック**してみてください



友だち募集中!

友だち追加方法

方法1

LINE アプリの「ホーム」⇒「友だち追加」より右記のQRコードを読み取る



方法2

LINE アプリの「ホーム」⇒「友だち追加」より「ID 検索で」

@kawanishitown

と入力し検索

方法3

川西町のホームページで下記バナーをクリック!

