



子出来おんだ祭

特集

川西町文化協会

P2~3

川西町文化協会では新規クラブ・会員を募集中です。
クラブメニューや施設の紹介を掲載しています。

施設紹介



外観



茶室



和室



調理室



コスモスホール



創作室

川西文化会館

場所 川西町大字結崎32番地の1

開館時間 午前9時～午後9時30分(火・木・土・日は午後5時まで)

休館日 毎週水曜日、国民の祝日、年末年始(12月28日から翌年の1月4日まで)



施設詳細は
←こちら



外観



陶芸室



木工室

川西町ふれあいセンター

場所 川西町大字唐院122番地

開館時間 午前9時～午後9時30分(土・日・祝日は午後5時まで)

休館日 毎週月曜日、年末年始(12月28日から翌年の1月4日まで)



施設詳細は
←こちら

川西町文化協会

会員募集



川西町文化協会では新規クラブ・会員を募集しています。登録クラブは現在41団体、芸術・芸能などさまざまなクラブが活動しています。また、クラブ員5名以上で団体を結成し、文化協会に登録することもできます。

川西町文化協会では「各クラブに参加してみたい人」や「文化会館やふれあいセンターを利用して文化活動に取り組んでみたい人」を募集しています。

川西町文化協会 新規クラブ登録

登録人数5名以上(町内在住が7割以上)
※既存クラブに参加する場合は直接申込ください。

文化協会費

1人500円(別途各クラブで費用がかかります)
※施設使用料減免制度あり

活動場所

川西文化会館
川西町ふれあいセンター
(講師自宅等でも活動できます)

クラブメニュー

- | | |
|----------|------|
| 能楽(謡・仕舞) | 押し花 |
| 茶道 | 陶芸 |
| パッチワーク | 木工 |
| 組ひも | 木彫 |
| ソーイング | パソコン |
| 美術 | 囲碁 |
| 書道 | 将棋 |
| お琴 | 短歌 |
| 和太鼓 | 川柳 |
| フルート | 三線 |
| 舞踊 | など |

問 川西町文化協会事務局(社会教育課)
☎0745(44)2214

eスポーツで健康増進



大和平野中央田園都市構想推進事業の一環として、川西スポーツクラブでは、高齢者向けの新しい健康増進事業「eスポーツ教室」を実施しました。60、70歳代の男女14人が参加。テレビゲームを用いてリズム遊びやボウリングなど模擬体験できるゲームを約3か月継続的にプレイしました。参加前と後で体力や記憶力にどのような変化が起きるのかを測定しました。

参加者からは、「ゲームは初心者で不安だったが、大人同士で集まってゲームをするのは想像以上に楽しかった！また機会があれば参加したい」といった前向きな意見がありました。

親子のふれあい遊び



保健センターで、赤ちゃん体操教室を実施しました。体操と手遊びでは、親子と一緒に手を取り合っ

みんなでペンキぬり！



近鉄結崎駅周辺の賑わいと、誰もが気軽に立ち寄れる空間を住民の皆さんと一緒に創出するため、スーパーおくやまでペインティングイベントを開催しました。

奈良県立大学の学生さんの案内のもと、沢山のお子さまやご家族が参加され、ペンキ塗りやボードへのお絵描きなどで盛り上がりました。

これからも、住民の皆さまとともに、駅周辺から川西町を盛り上げていきましょう。

上手に食べられたね！



保健センターで、離乳食教室を実施しました。離乳食の進め方や作り方などデモンストレーションをしながらお話しをしました。試食を上手にもぐもぐ、ごっくんすることができていました。教室では離乳食に楽しく慣れていけるように、赤ちゃんの個性に応じたアドバイスもしています。

タスキをつなぐ



橿原運動公園で第18回市町村対抗子ども駅伝大会が開催され、川西町駅伝代表チームも出場しました。記録タイムは40分39秒で見事完走しました。タイムトライアルレースにも1名の選手が出場し、練習の成果を出しきりました。選手のみなさんお疲れ様でした。

登録選手 中森健太 佐々木陽向 浅田壮祐
吉田壮亮 澤田瑞希 藤野なな実
米澤空紗 太田愛莉

川西を盛り上げる！



川西文化会館で「ペチャクチャナイト奈良」がペチャクチャナイト奈良実行委員会主催で実施されました。奈良で活躍する人の活動発表（プレゼン）と参加者同士の交流を楽しむイベントです。20枚のスライドを1枚につき20秒、合計400秒で話を終える独自のルール。慣れない人でも話を絞って伝えやすく、聞く側も集中しやすい長さが特徴です。今回は川西町で活躍する6名が「スポーツ」「農業」「場づくり」「学生生活」「経営」「まちづくり」をテーマに発表されました。

この事業は関係人口創出事業補助金を活用しており、他地域との関わりを創出していただきました。

まちのアルバム

川西町公式Facebook・Instagramから、気になる写真をピックアップしました。

町のSNS・動画



川西町公式 Facebook

<https://www.facebook.com/kawanishi.nara/>



川西町公式 Instagram

https://www.instagram.com/kawanishi_official/

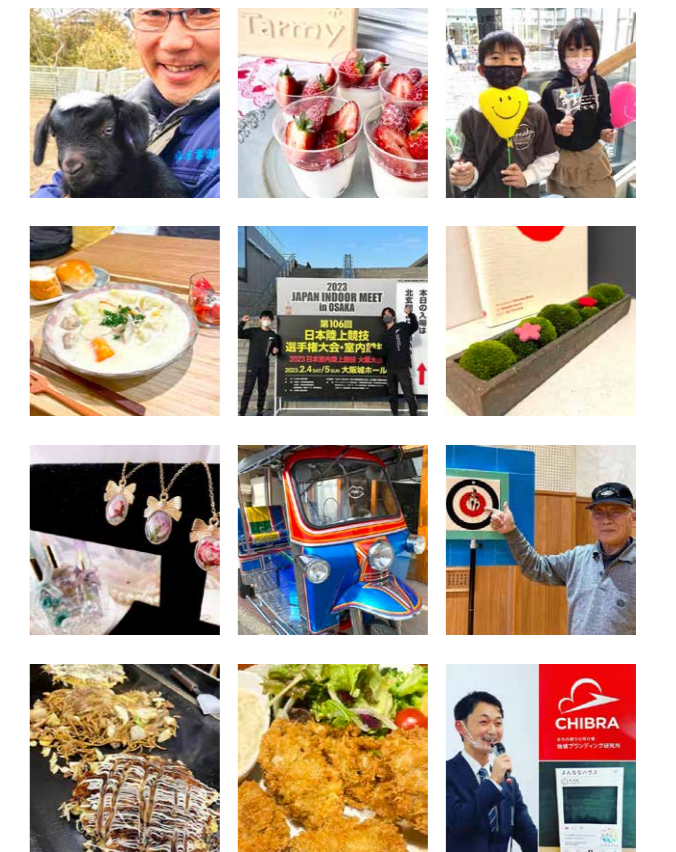


川西町公式 YouTube

https://www.youtube.com/channel/UC8enD9Eo_0fkCixEzQ6r8ng



Instagram「#ちかい町かわにし」で投稿しよう



新ごみ処理施設を建設しています

☎ 住民保険課
☎ 0745(44)2611

平成28年4月に川西町を含む10市町村(大和高田市、天理市、山添村、三郷町、安堵町、川西町、三宅町、上牧町、広陵町、河合町)により、ごみ処理施設の設置及び運営等を共同して行うことを目的として『山辺・県北西部広域環境衛生組合』が設立されました。

令和7年4月の竣工を目標に、エネルギー回収型廃棄物処理施設(可燃ごみ処理施設)及びマテリアルリサイクル推進施設(粗大ごみ及び資源ごみのリサイクル推進施設)の建設を天理市岩屋町と櫛本町で進めています。

令和4年8月にエネルギー回収型廃棄物処理施設の起工式が、令和5年2月にマテリアルリサイクル推進施設の起工式が行われました。式典には組合の構成市町村長、組合議員、構成市町村議長や地元自治会代表、工事関係者が出席しました。

▼施設の目的

エネルギー回収型廃棄物処理施設

組合構成市町村内で発生するごみの有効活用(発電、余熱利用等)などを図り、安定的かつ効率的なごみ処理の継続の確保及び防災拠点としての焼却施設(可燃ごみ処理)を整備することを目的とします。

建設事業費 242億8800万円
川西町負担額 4億8932万5千円



エネルギー回収型廃棄物処理施設

マテリアルリサイクル推進施設

構成市町村内で発生する資源ごみの有効活用(再資源化等)などを図り、安定的かつ効率的なごみ処理の継続の確保及び防災拠点としての粗大ごみ及び資源ごみのリサイクル推進施設を整備することを目的とします。

建設事業費 65億9450万円
川西町負担額 2億2453万7千円



マテリアルリサイクル推進施設

▼川西町負担額

川西町負担額は概算です。令和4年から令和7年にかけて負担し、年度ごとに前々年度のごみ処理量により按分します。建設事業費に対する国や県から補助金の交付もあり、川西町負担額的全額が町の実質負担額ではありません。

▼今後の予定

新ごみ処理施設稼働後は、現在のごみ分別に加え、スプレー缶も分別収集を開始する予定です。

また、新ごみ処理施設への個人・事業者のごみ直接搬入については予約制による持ち込みとなる予定です。

詳細が決まりましたら、広報やごみ分別の手引きを改訂し、お知らせします。

「いい町、ちかい町」人と地域が「つながる」



川西町文化会館で、川西町の魅力を体験するイベントを開催しました。

当日はこま回しや輪投げなどの昔遊びや、バルーンパフォーマーやマジシャン、フラフープやカラーコーンを使ったパフォーマンスなどの大道芸、紙芝居や飴細工など、子どもも大人も楽しめる一日となりました。

来場者の方には、いちばん笑顔になったことを書いてもらい、大空一面にスマイルの雲ができました。

みんな一緒に 鬼は外! 福は内!



川西幼稚園では、節分に向けて、鬼が題材の絵本を読んだり、製作活動で表現豊かな鬼やますを作ったりなど、子どもたちと一緒に準備をしてきました。

節分当日は、園庭に赤鬼と黄鬼が登場! 全園児で「鬼は外! 福は内!」と力いっぱい豆をまいて、無病息災を願い、福をたくさん呼び込めるようにとみんなで伝統行事を楽しみました。

3年振りの開催



子出来おんだ祭りは六県神社の拜殿で、厄年の男性らが農業と出産の所作を演じて、豊作と子孫繁栄を祈るお祭りです。地元の子どもたちにも嵐のように演者に飛び掛かる役割があったり、観客との掛け合いによるアドリブがあったり、その場にいる人が全員でその空間を共有するフェスのような祭事でした。

地元の人だけでなく、町外からのお客さんも歓迎してくれていました。

みんなと一緒に 楽しいね!



子育て支援センターでは、保健センターをお借りして、1歳から3歳までの5組の親子が集い遊ぶ「移動広場」を行いました。トランポリンやトンネル、鉄棒などの運動遊具を部屋中に広げ、体をいっぱい動かしてみんなで遊びました。子ども達の頑張る姿にそれぞれ成長が見られ、ママ達も目を細めて笑顔で見守っていました。

支援センターでは、子育てに頑張るママ達を応援し支援する事業を毎月開催していますので、どうぞ遊びに来てください。

4月23日(日)
投票

立候補者数が、議員定数を超えない場合は無投票となります。

川西町議会議員選挙

町の将来を託す私たち町民の代表に大切な一票を投票しましょう。

主な日程等

告示日 4月18日(火)

投票日 4月23日(日)

投票時間 午前7時～午後8時

開票 4月23日(日)午後9時～

開票所 川西町中央公民館 けやきホール

投票できる人

年齢要件 平成17年4月24日以前(4月24日を含む)に生まれた人。

住所要件 令和5年1月17日以前(1月17日を含む)に川西町で住民登録をし、引き続き投票日まで川西町に在住している人。

投票所入場券

投票所入場券は、4月18日以降に順次発送を開始します。投票所入場券がお手元に届く前に期日前投票を行いたい人や、投票所入場券を紛失した人も、有権者であれば本人確認のうえ投票ができますので、投票所で申し出てください。

期日前投票

投票日当日、旅行・仕事・冠婚葬祭などで投票に行けない人は、期日前投票制度が利用できます。投票できる期間及び時間等については、次のとおりです。

期間 4月19日(水)～22日(土)

時間 午前8時30分～午後8時

場所 川西町役場2階201会議室

※期日前投票を行う際は宣誓書の提出が必要です。宣誓書は投票所入場券の裏面に記載されています。あらかじめ記入のうえご持参いただきますと受付が早く済みます。

※期日前投票期間中は土曜日(4月22日)も通常ダイヤでコミュニティバスを無料運行しております。

代理投票

手や腕の疾病などにより、文字が書けないときは、補助員があなたに代わって投票用紙に記入します。投票の秘密は守られますので、投票所で係員に申し出てください。

郵便等による不在者投票

身体が不自由なため、投票所に行って投票できない場合は、郵便等で不在者投票ができます。ただし、身体障害者手帳、戦傷病者手帳の交付を受けている人で一定の要件に該当する場合や、介護保険法による要介護者でその区分が「要介護5」に認定されている人に限られます。

郵便等で不在者投票をする場合は、「郵便投票証明書」が必要ですので、選挙管理委員会に申請してください。

郵便等で不在者投票ができる人の中で、自分で投票用紙に記入できない人は、代理人が記入する方法で投票ができます。

なお、郵便等による不在者投票に関する事務手続には日数がかかりますので、選挙管理委員会事務局にお問い合わせください。

また、郵便等による不在者投票による投票用紙交付請求の受付は、4月19日(水)までです。

不在者投票指定病院等における不在者投票

奈良県選挙管理委員会が指定する病院または老人ホーム等に入院・入所中の人は、各病院及び老人ホーム等で不在者投票ができますので、各病院長及び施設長に対し、投票用紙及び投票用封筒の請求を申し出てください。

投票所

第1投票区 川西町中央公民館けやきホール(中村・美ノ城・市場・辻・井戸)

第2投票区 結崎公民館(出屋敷・美幸・結崎南団地・ハッピータウン・結崎団地・マック結崎・ルソレイユ結崎)

第3投票区 下永公民館(東城・西城・スカイタウン)

第4投票区 東人権文化センター(東方)

第5投票区 北吐田公民館(上吐田・北吐田・南吐田)

第6投票区 西人権文化センター(梅戸)

第7投票区 唐院公民館(唐院)

第8投票区 保田公民館(保田)

☎ 選挙管理委員会事務局(総務課内)

☎0745(44)2211(内線254・255)

ボランティア募集!

▼川西小学校 環境ボランティア募集

色とりどりの花が咲き誇る小学校の花壇、ご覧になられた人は多いと思います。この花壇や植え込みのお世話は、地域の人が中心になっておこなわれています。活動に参加いただける人を募集します。



活動日 毎週水曜日の午前中

☎ 川西小学校

☎0745(44)0021

▼川西文化会館 花壇ボランティア募集

文化会館前の円形の花壇の植え込みにかかる活動に参加いただける人を募集します。



活動日 年2回植え替時期

☎ 川西文化会館

☎0745(44)2214

くらしの情報

くわしくは、問い合わせ先の機関のホームページ等で内容を確認してください。また、問い合わせや申し込みにつきましては、特記していない限り、平日の業務時間内での対応となります。

また、年表記の記載がないものは原則として、直近の年の月日を示しています。

役場・町施設の電話番号

総務課	0745(44)2211
総合政策課	0745(44)2213
デジタル推進室	0745(44)3920
税務課	0745(44)2642
債権管理課	0745(44)2621
住民保険課	0745(44)2611
環境整備事務所	0745(43)1766
福祉子ども課	0745(44)2631
長寿介護課	0745(44)2635
地域包括センター	0745(42)1180
保健センター	0745(43)1900
まちマネジメント課	0745(44)2679
下水道事業事業課	0745(44)2679
まちづくり推進課	0745(44)2280
議会事務局	0745(44)2681
会計課	0745(44)2648
教育総務課	0745(44)2684
社会教育課	0745(44)2214
文化会館	0745(44)2214
図書館	0745(44)2212
西人権文化センター	0745(44)2080
東人権文化センター	0743(64)0650
いぶき子どもセンター	0745(43)0550
すばる子どもセンター	0743(64)1989
子育て支援センター	0745(43)2575
中央体育館	0745(44)1616
役場1階 FAX	0745(44)4780
役場2階 FAX	0745(44)4734
教育委員会 FAX	0745(43)3245
磯城郡水道企業団	0744(32)2516

川西町公式 Web サイト

<https://www.town.nara-kawanishi.lg.jp/>

マイナンバーカード

一部業務停止について

公的個人認証システムの更改作業のため、作業期間中はマイナンバーカードに関する一部の業務が実施できません。

作業期間

4月29日(土・祝)～5月7日(日)終日

実施できない業務

- ・個人番号カードの券面事項更新(氏名や住所に変更があった人)
- ・個人番号カードの暗証番号初期化(暗証番号がわからない人)
※暗証番号がわかる人の暗証番号変更は実施できません。
- ・個人番号カードのロック解除(暗証番号を規定回数以上間違えた人)
- ・電子証明書の発行及び失効



制約を受ける業務

以下の業務は実施できますが、その後の電子証明書の失効、再発行はできません。

- ・個人番号カードの交付
- ・個人番号カードの継続利用
- ・個人番号カードの有効期間変更及び特例期間延長
- ・個人番号カードの一時停止解除

☎ 住民保険課 ☎ 0745(44)2611

駅前広場

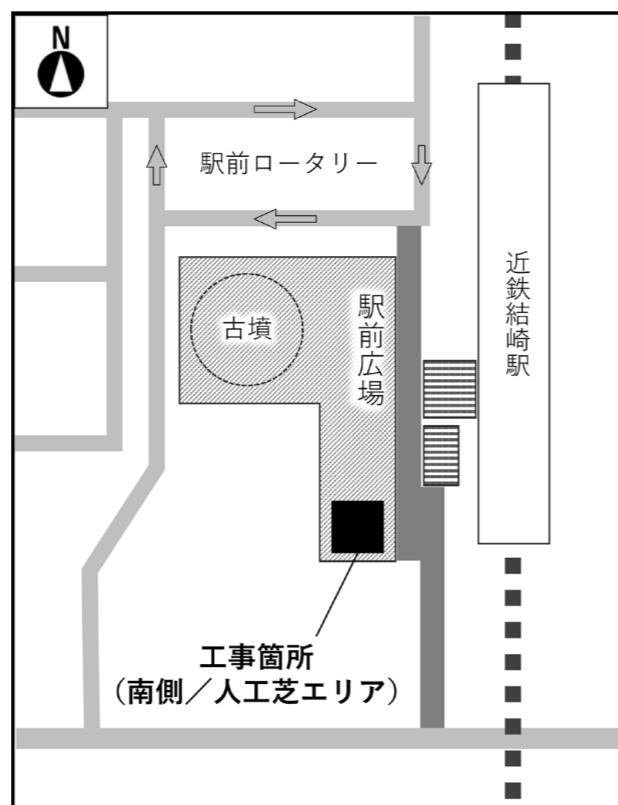
遊具・日除け等を設置する工事を開始します

結崎駅前広場・南側エリアで、遊具・日除け等の設置工事を実施します。

近隣住民および駅利用者の方々におかれましては、ご不便・ご迷惑をお掛けして大変申し訳ございませんが、安全第一で進めてまいりますので、ご理解・ご協力のほどよろしくお願い致します。

工事期間 4月初旬～7月下旬

※工事の進捗状況により、工事期間が変更となる場合がございます



☎ まちづくり推進課 ☎ 0745(44)2280

国民健康保険加入者

人間ドック費用の一部助成を開始します

☎ 住民保険課

☎ 0745(44)2611

川西町では、生活習慣病等の早期発見・早期治療や、健康を保持増進することを目的として、国民健康保険に加入されている人の人間ドックの費用の一部助成を開始します。

対象者

- 次の①～⑤全てに該当する人
- ①受診日時点で、満40歳以上75歳未満の川西町国民健康保険被保険者(年度中に75歳になる人は、誕生日の前日まで)
 - ②受診日の過去1年間、引き続き被保険者の資格があること
 - ③国民健康保険税を完納している人
 - ④人間ドックの検査結果を、特定健康診査・特定保健指導に利用するため、そのことに同意していただける人
 - ⑤受診する年度において特定健康診査を受けていないこと

助成金額

20,000円(1人につき1年度に1回まで)

※ただし、受診料が20,000円未満の場合は、受診料が助成額となります。

助成期間

4月1日～令和6年3月31日

医療機関

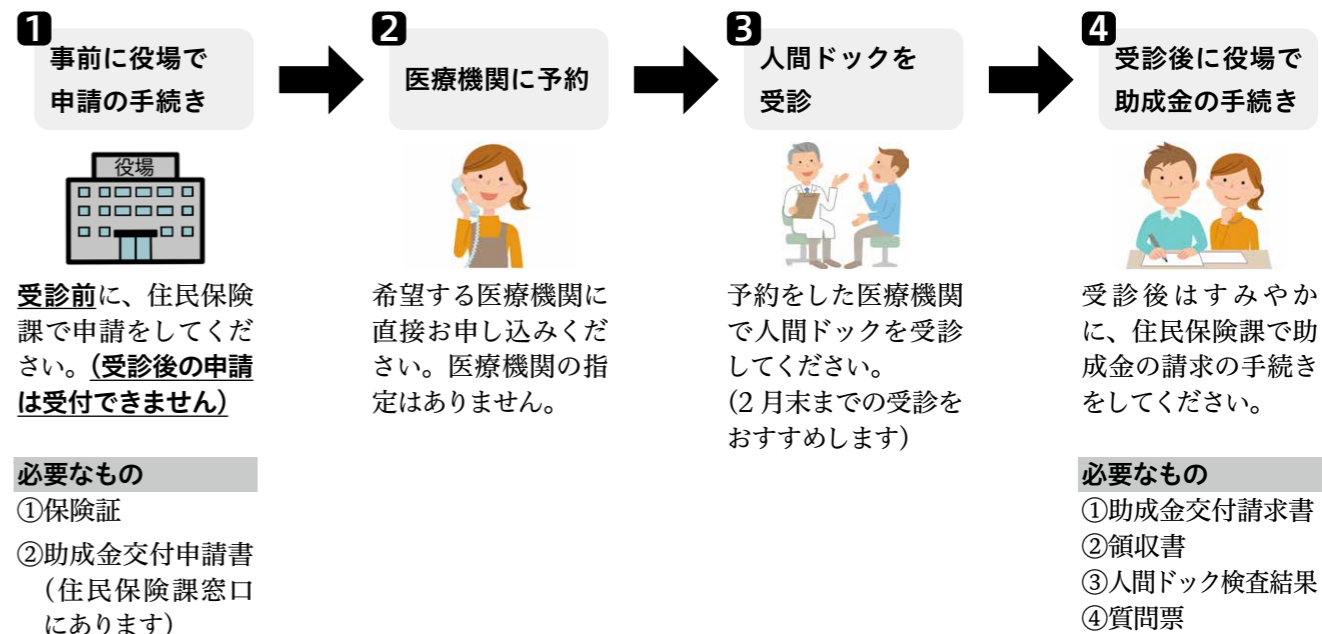
指定の医療機関はありません。特定健康診査の項目を含む人間ドックを実施している医療機関が対象です。

※人間ドックの結果を医療機関から受けとるまでに時間がかかるため、できるだけ早めに受診ください。(2月末までの受診をおすすめします)

利用方法

- ①受診前に、住民保険課で助成金交付申請をしてください。受診後の申請は受付できません。助成ができる場合、「助成金交付決定通知書」「助成金交付請求書」等を後日ご自宅に送付いたします。
・申請必要書類 保険証
- ②希望する医療機関に直接申し込んでください。
※人間ドックの医療機関は指定していません。
- ③医療機関で受診し、かかった費用を全額お支払いください。「領収書」「検査結果」を受け取ります。
- ④受診後すみやかに、「助成金交付請求書」「領収書」「検査結果」等を持って、受診日から1ヶ月以内に住民保険課に助成金の請求をしてください。後日、助成金を交付します。

利用の流れ



イベント

▼中央体育館アリーナ
町民開放日

4月の開放日 4月2日(日)
対象 川西町在住・在勤者
中央体育館
☎0745(44)1616



▼ぬくもりの郷
CDクラシック・
サロンコンサート

第38回の今回は交響詩を特集します。交響詩はリストが命名した音楽形式です。音楽により、自然の情景や人生観、有名な小説などから描かれ、素晴らしい音楽がたくさん書かれています。今回と次回(6月)にわけて紹介します。
日時 4月10日(月)午後2時～3時30分

場所 ぬくもりの郷 2階大会議室

費用 無料(申込不要)
MOZアート・サロン
☎0745(43)1682

▼面塚のライトアップ

日時 4月中旬まで
場所 面塚周辺の堤防
総合政策課
☎0745(44)2213



子ども講座

子ども講座は年間通じて活動しています。年度の始まりにあたり、令和5年度の受

講生を募集します。これらの講座は、音楽などによって、異なる年齢の子ども同士との交流を深めることを目的に活動しています。
※受講料を持参のうえお申し込みください。(和太鼓新規受付は申込書のみ、受講料後日納入)

講生を募集します。これらの講座は、音楽などによって、異なる年齢の子ども同士との交流を深めることを目的に活動しています。
※受講料を持参のうえお申し込みください。(和太鼓新規受付は申込書のみ、受講料後日納入)

▼川西町少年少女合唱団
(4歳児～中学生対象)

活動日時 土曜日午前(年22回)
場所 サークル室 他
受講料 年間1000円(申込時に徴収)
申 4月3日(月)～4月20日(木)
社会教育課
☎0745(44)2214

▼子ども筆講座(5歳児～中学生対象)

活動日時 土曜日午前(年22回)
場所 サークル室、他
受講料 年間1000円(申込時に徴収)
申 4月3日(月)～4月20日(木)
社会教育課
☎0745(44)2214

▼子ども和太鼓講座
(小学生・中学生対象)

活動日時 月曜日(年33回)
※募集人数についてはお問い合わせください。
場所 けやきホール
受講料 年間1000円(申込時に徴収)
申 4月3日(月)～4月20日(木)
社会教育課
☎0745(44)2214



講座

▼要約筆記者養成講座
(手書きコース)
要約筆記は聴覚障害者の意

思疎支援のひとつです。難聴者の生活をサポートしてみませんか。今年度は手書きによる要約筆記者の養成を行います。
日程 6月1日～11月30日の毎週木曜日
午前10時～午後3時
※8月17日・9月21日・11月23日は休み
会場 奈良県聴覚障害者支援センター(橿原市大久保町)
応募条件 全回出席可能で、修了後も活動意思があること。
募集人数 20人(選考あり)
選考 5月18日(木)午後1時30分
奈良県聴覚障害者支援センター研修室
受講料 5000円(テキスト代別途要)
申 5月12(金)まで
奈良県聴覚障害者支援センター
☎0744(21)7880
FAX 0744(21)7888
https://nds-center.nara.jp/written_abstract/

思疎支援のひとつです。難聴者の生活をサポートしてみませんか。今年度は手書きによる要約筆記者の養成を行います。
日程 6月1日～11月30日の毎週木曜日
午前10時～午後3時
※8月17日・9月21日・11月23日は休み
会場 奈良県聴覚障害者支援センター(橿原市大久保町)
応募条件 全回出席可能で、修了後も活動意思があること。
募集人数 20人(選考あり)
選考 5月18日(木)午後1時30分
奈良県聴覚障害者支援センター研修室
受講料 5000円(テキスト代別途要)
申 5月12(金)まで
奈良県聴覚障害者支援センター
☎0744(21)7880
FAX 0744(21)7888
https://nds-center.nara.jp/written_abstract/



安心・安全

▼救急現場にも消防車が駆け付けます

奈良県広域消防組合では、119番通報の内容により通信指令課が判断して、救急隊の活動を支援する目的で救急車の他に消防車(ポンプ車)を出動させる場合があります。「救急車を呼んだのに消防車まで来た」「火事でもないのに消防車が出動している」と言うように、消防車が出動することに驚かれることもあるかもしれませんが、一人でも多くの人命を救命するために実施していますので、ご理解よろしくお願いします。

磯城消防署
☎0744(33)2461

子育て

▼子育て支援センターへの登録

子育て支援センターは、親子で安心して遊べる場所です。「乳幼児やその保護者が気軽に集い交流できる場」

また「子育てに関する情報の提供」「講演会や講習会」などを実施し、皆さんの子育てを応援しています。「子育ての不安や悩みの相談」も行っています。サービスの利用には、センターへの登録が必要なものもあります。令和5年度の新規登録を付けています。
対象 0歳～小学校入学前の子どもとその保護者
休館 日・月曜日/祝祭日・年末年始/臨時休館の場合はお知らせします。
利用負担額(1家族・年間) 町内在住の場合、200円(保険料) 町外在住の場合、1200円(保険料+使用料)
つどいの広場利用時間
火・水・木・金・土曜日
①午前9時30分～11時30分
②午後1時30分～3時30分
子育て中の親子の遊びと交流の場です。利用には子育て支援センターへの登録が必要です。
申 4月1日(土)～
子育て支援センター
☎0745(43)2575
今年度、子育て支援センターに登録して利用した人にお楽しみプレゼントを用意しています。たくさんご利用

また「子育てに関する情報の提供」「講演会や講習会」などを実施し、皆さんの子育てを応援しています。「子育ての不安や悩みの相談」も行っています。サービスの利用には、センターへの登録が必要なものもあります。令和5年度の新規登録を付けています。
対象 0歳～小学校入学前の子どもとその保護者
休館 日・月曜日/祝祭日・年末年始/臨時休館の場合はお知らせします。
利用負担額(1家族・年間) 町内在住の場合、200円(保険料) 町外在住の場合、1200円(保険料+使用料)
つどいの広場利用時間
火・水・木・金・土曜日
①午前9時30分～11時30分
②午後1時30分～3時30分
子育て中の親子の遊びと交流の場です。利用には子育て支援センターへの登録が必要です。
申 4月1日(土)～
子育て支援センター
☎0745(43)2575
今年度、子育て支援センターに登録して利用した人にお楽しみプレゼントを用意しています。たくさんご利用

用ください。
対象 町内在住の人
定員 先着30名

▼年齢別親子広場

同年齢の子どもと親が交流します。遊びながら子育ての情報や手法を交換する場です。

- 0歳児親子広場の対象 令和4年4月2日～令和5年4月1日生まれ
- 1歳児親子広場の対象 令和3年4月2日～令和4年4月1日生まれ
- 2歳児親子広場の対象 令和2年4月2日～令和3年4月1日生まれ

定員 年齢別で各10組(先着順)

※町内在住で子育て支援センターに登録した人のみを対象としています。
申 4月1日(土)～
子育て支援センター
☎0745(43)2575



保健センター こどもの健康診査

お子さんの健診、予防接種、教室で来所する際は、必ず母子健康手帳を持参してください。転入等で予防接種の予診票を持っていない人は、保健センターまで連絡してください。

☎・場所 保健センター ☎0745(43)1900



▼4月の日程 ※対象者には個別に案内しています

項目	対象	日時	内容
4・5か月児健康診査	令和4年10月6日～令和4年12月5日生	4月10日(月)午後 *受付時間は、個別に案内します。	問診・身体計測・内科診察・生活相談・栄養相談
2歳児歯の教室	令和2年9月21日～令和2年12月20日生	4月19日(水)午後	歯科検診・講話・生活相談・栄養相談

▼お楽しみデー

今年度から幼稚園・保育園に通われている人たちにも子育て支援センターに参加していただけるよう1回の土曜日に『お楽しみデー』を行います。写真やお誕生日カードのプレゼントもありです。ぜひご参加ください。

8月は子育て支援センター無料開放月とします。

保険代(200円)は無料です。幼稚園保育園のお友達、お母さんお父さんと一緒に支援センターに遊びにきませんか。
対象 川西町在住の人
問 子育て支援センター
☎0745(43)2575



▼めばえ広場

川西町に在住の0〜3歳までの親子の交流を深めていただく事業です。場所は、子育て支援センターで行います。対象自治会にお住いの人には、案内状を配布します。

対象 0歳から3歳までの未就園児

日時 4月27日(木)午前10時〜11時30分

場所 子育て支援センター
対象自治会 唐院・吐田・梅戸・保田・辻・井戸・西城・東城・東方・スカイタウン・結崎団地・ハッピータウン
問 川西町子育て支援センター
☎0745(43)2575

▼第1回子育て講座

「コロージュボックスを作ろう!」

日時 4月20日(木)午前10時〜11時30分

講師 東浦幸子さん(川西町臨床心理士)
場所 子育て支援センター
申 4月19日(水)
※この講座は子育て支援センターに登録されている人、川西町の人ならどなたでも参加できます。

問 川西町子育て支援センター

☎0745(43)2575



▼離乳食教室①
離乳食開始〜2回食

離乳食のすすめ方を、実践(デモンストレーション)しながら分かりやすくお話しします。
対象 生後6か月ごろまでの子どもと保護者

日時 4月27日(木)午後1時30分〜2時30分頃

受付 午後1時15分
持ち物 母子健康手帳、赤ちゃん用スプーン、オムツ等子どもに必要なもの
場所 保健センター
申 保健センター
☎0745(43)1900

▼離乳食教室②

離乳食開始〜完了期

離乳食のすすめ方を、実践(デモンストレーション)しながら分かりやすくお話しします。
対象 生後7〜12か月ごろの子どもと保護者

▼出張発達相談を

行っています

子どもの成長・発達で心配ごとはありませんか?心配ごとがあるご家族が気軽に相談できるよう、通園中の幼稚園・保育園等へ臨床心理士、保健師が赴き、お父さんやお母さんの相談をうけたり、子育てのサポートを行っています。例えば、ことが遅い、お友達とのトラブルが多い、落ち着きがなく、集中できない、などの心配ごとがありましたら、ご相談ください。

問 保健センター
☎0745(44)1900

▼奈良県が「親子のための相談LINE」をはじめました!

「親子のための相談LINE」は、子育てや親子関係について悩んだときに、18歳未満の子どもとその保護者などが相談できる窓口です。
・匿名(LINE上のアイコンとニックネーム)でも相談ができます。
・相談内容の秘密は守られます。

ひとりでも悩まずに、お気軽にご相談ください。
相談の流れ
①LINE公式アカウント「親子のための相談LINE」を友達追加(QRコードを読み取ってください)
②住んでいる都道府県と市町村を登録する
③注意事項と待ち人数を確認し相談システムのリンクを開く
④相談支援システムに利用者情報を入力する
⑤相談内容を送信する
⑥相談員とのやりとりをはじめる

平日(祝日、年末年始12月)

子育て支援センター こんにちは♪ひだまりです♪

4月のスケジュール

問 子育て支援センター ☎0745(43)2575

月日	時間	内容	場所
20日(木)	午前10時~11時30分	★子育て講座	子育て支援センター
22日(土)	午前10時~11時30分	★お楽しみデー	子育て支援センター
27日(木)	午前10時~11時30分	★めばえ広場	子育て支援センター

★マークの行事は「子育て」にも案内記事を掲載しています。
・基本的な感染対策をしながら実施します。



▼母子手帳アプリ「母子モ」配信中!

妊娠・出産・子育ての記録ができた、川西町の子育て情報が届いたりするスマホアプリ「母子モ」の配信をしています。ぜひ、ご利用ください。

問 保健センター
☎0745(43)1900



健康

▼子宮頸がん検診

子宮頸がんは、初期では無症状のことが多いため、検診で早期に発見することが大切

です。2年に1度、検診を受けていただくことをお勧めします。
対象者 20歳以上の女性(2年に1回)
期間 4月1日(土)〜令和6年2月29日(木)
実施機関 県内指定医療機関
料金 2000円(70歳以上無料)
問 保健センター
☎0745(44)1900



産婦人科 オンライン @sanfujinkaonline

小児科 オンライン @syounikaonline



▼マイナンバーカードを利用し、オンラインで転出届を提出できます

転出届についてマイナンバーを通じたオンラインでの届出が可能になりました。このサービスを利用する人は、転出にあたり川西町への来庁が原則不要となります。(転出に伴うお手続きがある人は来庁が必要です。)ご自身単身での引越しの他、ご自身と同一世帯員、ご自身以外の世帯員の人の引越しでも利用可能です。

利用できる人

署名用電子証明書(英数字を含む暗証番号)が有効なマイナンバーカードをお持ちの人で、日本国内での引越しをする人

※マイナンバーを通じて転出届の提出をした後は別途、転入先市区町村の窓口で転入届等の手続きが必要です。

詳しくはデジタル庁ホームページをご覧ください。
https://www.digital.go.jp/

policies/moving_onestop_service/

問 住民保険課

☎0745(44)2611



▼国民年金保険料がスマートフォンアプリで納付できます

国民年金保険料について、スマートフォンアプリを利用した電子(キャッシュレス)決済での納付が利用できるようになりました。

利用に必要なもの

納付書、スマートフォン決済アプリ
対象決済アプリ
au pay、d払い®、Pay B、pay pay

(※Pay Bについては金融機関等が提供するアプリを含みます。詳細はPay Bのホームページをご覧ください。)

スマホ決済の流れ

- ① 決済アプリを準備
- ② 納付書に記載のバーコードを読み取り
- ③ 決済
- ④ 納付完了

くわしくは、日本年金機構のホームページをご覧ください。

https://www.nenkin.go.jp/service/kokunen/hoken-ryo/smartphone.html

問 住民保険課

☎0745(44)2611



▼「eLマーク」で地方税のお支払いが便利・簡単に

4月1日以降に発行される納付書に「eLマーク」があれば、地方税お支払サイトやスマホ決済アプリが利用できます。地方税お支払サイトでは、クレジットカード払い、インターネットバンキング等を利用できます。また各種スマホ決済アプリでのお支払いもできます。詳しくは地方税お支払サイトをご覧ください。対象となる税目 町・県民税(普通徴収)、固定資産税、軽自動車税(種別割)、国民健康保険税(普通徴収)

問 税務課

☎0745(44)2642
https://www.eltax.lta.go.jp/



▼マイナンバーカード 休日・夜間窓口開設のご案内(申請、交付業務のみ)

マイナンバーカード受付時間の延長及び休日窓口を開設しています。(夜間窓口のみ事前予約必要)

4月の開庁日 休日窓口
午前9時から午後5時まで (予約不要)

- ① 4月23日(日) 夜間窓口(毎月第2・第4火曜日)午後7時まで
- ② 4月25日(火) 希望する人は、当日来庁する時間を、①4月10日(月)・②4月24日(月)午後5時までにご連絡のうえ予約してください。

※どなたからも予約が無い場合は開庁しません。

業務内容

マイナンバーカードの申請及び交付(その他の業務は行いません)

カード申請に必要なもの(令和4年4月から申請時来庁方式をはじめました。詳しくは川西町のホームページをご覧ください。)
① 通知カードについている

「個人番号カード交付申請書兼電子証明書発行申請書」※1

または、地方公共団体情報システム機構(略称J-LIS)から送付されたQRコード付き交付申請書

- ② 本人確認書類
顔写真つき公的身分証明書の場合は1点※2
顔写真がない身分証明書の場合は2点※3
- ③ マイナンバーカード申請の顔写真(役場窓口で職員による写真撮影を無料で行います。)

職員による写真撮影にご了解いただけない人は、顔写真の規格をご確認し持参してください。

顔写真の規格

- ・ サイズ
縦4.5センチメートル
横3.5センチメートル
- ・ 6カ月以内に撮影したもの
- ・ 正面、無帽、無背景のもの

④ 申請時来庁方式で申請される人
通知カード(返却)または個人番号通知書(提示)、住民基本台帳カード(お持ちの人のみ有効期限切れのマイナンバーカード(お持ちの人のみ)

住民票・印鑑登録証明書がコンビニで交付できるようになりました

利用できる人

川西町に住所があり、利用者証明用電子証明書(数字4桁の暗証番号)が搭載されたマイナンバーカードを持っている人

取得できる証明書・手数料

証明書の種類	取得できる範囲	手数料
住民票の写し	川西町に住民登録がある人と、同じ世帯の人(本籍地・続柄・個人番号の記載有無の選択可)	300円
印鑑登録証明書	川西町に住民登録があり、印鑑登録をしている人(本人のみ)	300円

利用できる時間 午前6時30分～午後11時
(12月29～1月3日、メンテナンス日を除く)

利用できる店舗

全国のセブンイレブン、ローソン、ファミリーマートなど、コンビニ交付サービス対応のマルチコピー機を設置している店舗

利用方法

- ① 店舗に設置されているマルチコピー機の画面に表示される「行政サービス」を選択します。
 - ② 「証明書交付サービス」を選択します。
 - ③ ICカードリーダーにマイナンバーカードを置き、利用者証明用電子証明書の暗証番号(数字4桁)を入力します。
 - ④ 証明書の種別(住民票・印鑑登録証明書)や部数を選択し、証明書交付手数料を納付します。
- ※コンビニエンスストアで取得した証明書の返品、交換や手数料の返金はできません。
※証明書等の休日交付は廃止となりました。

問 住民保険課 ☎0745(44)2611

小型家電ごみの出し方

問 住民保険課 ☎0745(44)2611

- ・ 30リットル以下の透明の中の見える袋で出してください。小型家電を購入した際のダンボールなどに入れて出さないでください。
- ・ 小型家電以外の燃やさないごみや電池などの有害ごみは一緒に入れないでください。
- ・ 照明器具に蛍光灯を付けたまま小型家電に出さないでください。
- ・ 電池、蛍光灯などの水銀を含むものは有害ごみとして透明の中の見える袋に入れて出してください。
- ・ 有害ごみの袋と小型家電の袋を結んで出さないでください!
- ・ ごみ袋に入れて出すように指定している場合は、必ずごみ袋の上部をしぼって出してください。

・ 上部をしぼらずに出すとカラスなどがごみをあさることや、ごみ袋が倒れて中のごみが集積所に散乱することもあるので、必ず守ってください。



※1紛失された人は窓口で申請書を発行します。
 ※2運転免許証・パスポートなど公的機関から発行された顔写真つきの証明書
 ※3健康保険証・介護保険証・年金証書・学生証など(氏名及び住所または氏名及び生年月日が記載されたものに限る。)

カード受け取りに必要な持ち物

- ①「マイナンバーカード交付通知書・電子証明書発行通知書兼照会書」(役場から届いたハガキ)
- ②通知カード※1
- ③本人確認書類
- 顔写真つきの公的身分証明書の場合は1点※2
- 顔写真がない身分証明書の場合は2点※3
- ※1紛失された人は窓口で紛失届をご記入いただきます。
- ※2運転免許証・パスポートなど公的機関から発行された顔写真つきの証明書
- ※3健康保険証・介護保険証・年金証書・学生証など(氏名及び住所または氏名及び生年月日が記載されたものに限る。)

開庁場所 住民保険課
 住民保険課
 ☎0745(44)2611



採用

求人情報の掲載

川西町とハローワーク桜井は、雇用に関して連携しています。ハローワーク桜井が定期的に発行している「求人情報さくらい」及び各種支援メニューなどが、ホームページ上でご覧いただけますので、ぜひご利用ください。



総合政策課
 ☎0745(44)2213



相談

奈良県立明日香養護学校教育相談・学校見学会・第1回体験学習のご案内

教育相談
 日時 事前にお電話でお申し込み下さい。相談日はご希望により調整させていただきます。(土・日・祝日は除く)

内容
 ・肢体不自由を有する幼児児童生徒の就学や在宅訪問教育
 ・病弱教育対象の生徒の進学・学校生活上の指導・支援
 学校見学会
 日時 5月末から6月上旬に

日を設定して行います。(詳細は決まり次第HPに掲載します)

内容
 ・本校(病弱教育部門)肢体不自由教育部門の概要説明
 ・児童生徒が授業を受けている様子を見学
 第1回体験学習
 対象
 ・肢体不自由を有する年長児、小学6年生、中学3年生、保護者、担任
 ・病弱教育対象の中学3年生、保護者、担任

肢体不自由教育部門
 小学部 6月14日(水) 午後1時20分～4時
 中学部 6月21日(水) 午後1時20分～4時
 高等部 6月28日(水) 午後1時20分～4時
 病弱教育部門
 高等部 6月28日(水) 午後1時20分～4時

奈良県立明日香養護学校
 (高市郡明日香村川原)
 ☎0744(54)3380
 (教育支援部 辻)



奈良県労働委員会委員による労働相談会を毎月実施します

経験豊富な奈良県労働委員会の委員が、公正・中立な立場で、解雇や賃金問題、パワハラなど労働に関するトラブルの相談(募集や採用の相談は除く)に応じます。

日時 原則毎月第2木曜日 午後3時～午後4時
 場所 奈良県奈良総合庁舎2階会議室(奈良市法蓮町)
 対象 県内在住または在勤の労働者と、県内に事業所のある事業主が対象
 相談時間 1人30分程度
 費用 無料
 申 前々日の14時までに要予約

奈良県労働委員会事務局
 ☎0742(20)4431
 FAX 0742(23)3530
 HP https://www.pref.nara.jp/1704.htm



募集

河川愛護モニターを募集します

国土交通省は河川をやさしく見守ってくださる河川愛護モニターを募集します。対象とする河川は大和川・石川・曾我川・佐保川(いずれも国土交通省管理区間)です。

委嘱期間 7月1日(土)～令和6年6月30日(日)

- 応募資格
- ①対象とする河川の近く(おおむね5km以内)にお住まいの人
 - ②18歳以上の人
 - ③パソコン(インターネット)・メールの送受信を含むことができる人

活動内容 月2回、設定されたモニター区間(河川敷2～4km程度)を徒歩や自転車にて巡回し、データで作成した結果報告書をメールで送信していただきます。

募集人数 8名程度(大阪府域及び奈良県域)
 謝礼 月額4580円(予定)
 ※(支払額は3.063%源泉徴収された額となります。)
 申 5月26日(金)まで

国土交通 近畿地方整備局
 大和川河川事務所管理課
 河川愛護モニター募集係(大阪府柏原市大正)
 ☎072(971)1381

※ご応募はメールにて受付致しますHPから必要事項を入力の上、応募受付専用メールアドレス(Kkr-yamato-app01@mlt.go.jp)宛へ応募してください。
https://www.kkr.mlit.go.jp/yamato/guide/mainte/maint_07.html



園庭開放

川西幼稚園

日時 4月12日(水)、19日(水)、26日(水)
 午後2時30分～4時30分
 問 川西幼稚園
 ☎0745(44)0380

成和保育園

日時 4月22日(土)
 午前10時～午後4時



※午前中は未就学児のみ
 問 成和保育園
 ☎0745(44)0047

▼川西こども園
 6月以降に実施検討中
 問 川西こども園
 ☎0745(44)1611
 くわしくは各園にお問い合わせください。

第2回古墳マルシェ Happy Easter

川西町でイースターを楽しもう！オリジナルエッグを作ったり、ハンドメイド雑貨や食べ物の販売など、楽しいコンテンツが盛りだくさんです。

日時 4月9日(日)午前11時～午後3時
 場所 結崎駅前広場
 費用 入場無料(一部ワークショップ有料)
 主催 古墳マルシェ実行委員会

問 佳茶果茶
 ☎090(1074)5446

詳細はInstagramで
 ご確認ください。



イースターとは
 イエス・キリストの復活をお祝いする祝祭です。日本では「復活祭」とも呼ばれています。



おすすめ 児童書



「もうとんかいらない」
ロイス・ダンカン 作 岩波書店

メアリー・ケイには、かわいい妹がいる。でも、遊びの邪魔をしたり泣いたりする妹は、好きじゃない。そこで、妹をおばさんの飼っている金魚ととりかえっこしてもらおうことに。家は静かになったが、今度は寂しくなってきた…。
幼い姉妹の様子がおかしい。

あずきがゆばあさんとら ペク・ヒナ
じぶんのきもちみんなのきもち サラ・オレアリー
しゅっぱつ！レゴのくるま 鴨志田 恵 / 訳
はじめての宇宙旅行ガイド 1 ISSに泊まる旅行 寺 蘭 淳 也
よあけゆうやけにじやオーロラ か こ さ と し

おすすめ 一般書



「やりなおし世界文学」
津村 記久子 / 著 新潮社

ギャツビーって誰？「ボヴァリー夫人」は前代未聞のダメな女？待ってるだけじゃ不幸になるよ「幸福論」、こんな上司に仕えたい「君主論」、友達の面白い話選り抜き版「子規句集」など、古今東西の92作を紹介。物語の味わいを凝縮した、読むと元気になる名作文学案内。

あなたの強さは、あなたの弱さから生まれる 小澤 竹俊
一緒に生きる 親子の風景 東 直子
家系図でわかる日本の上流階級 八幡 和郎
92歳総務課長の教え 世界一仕事が楽しくなる！ 玉置 泰子
西洋の名建築がわかる七つの鑑賞術 中島 智章

『おはなしの語り手養成講座』のご案内

図書館では、子どもが世界中の昔話や創作のお話を聞き、楽しみから本の世界へ入ることを願って、毎月「おはなし会」をひらいています。

この“おはなし”を語る語り手を養成するために、下記のとおり講座を開催します。毎回、世界各国の“おはなし”を聞いていただきます。

どうぞ、ご参加ください！

日 程 *時間はいつでも午前9:45～11:30

	開催日	内 容
1	6月13日(火)	おはなしとは -聞きたのしみ、語るたのしみ-
2	7月4日(火)	おはなし世界めぐり①
3	9月12日(火)	おはなし世界めぐり②
4	10月17日(火)	おはなしを語る実習①
5	12月5日(火)	おはなしを語る実習②

場 所 図書館2階 おはなしのへや
対 象 川西町在住・在勤の方 先着10名
講 師 橋本 比佐子(元川西町立図書館司書)
申込方法 電話・FAX・はがき等
(住所・氏名・年齢・電話番号を明記してください)
申込先 川西町結崎32-1 川西町立図書館
TEL 0745-44-2212 FAX 0745-44-2920
申込期間 4月1日(土)～6月11日(日)

4月のえほんのへや・おはなし会 2階 おはなしのへや

- 15日(土)
◇2・3さいのえほんのへや
10時～10時20分
◆小さい人(4歳～小学1年生)
10時30分～10時50分
◆大きい人(小学2年生～中学生)
11時00分～11時20分

参加申込書にご記入ください。
※状況により変更となる場合があります

<ブックスタート>のお知らせ

今年度からブックスタート事業を開始します。
‘乳幼児とまわりの大人が、一緒に絵本を楽しむきっかけづくり’の一つとして、月年齢に合ったおすすめのお話の絵本を1冊プレゼントします。

詳細は、保健センターが送付する乳幼児健診のお知らせに同封されている、『『ブックスタート』のご案内&申し込み券』をご覧ください。

対 象 保健センターの4・5ヵ月児健診・1歳6ヵ月児健診・3歳6ヵ月児健診を受診される、乳幼児とその保護者の方

と ころ 図書館2階 児童室
持 ち 物 「ブックスタート絵本ひきかえ券(保護者控え)」
図書館のかしだしカード(お持ちの方)

◎配布する絵本
4・5ヵ月児 「いないいないばあ」、「くつついた」他
1歳6ヵ月児 「くだもの」、「こんにちは」他
3歳6ヵ月児 「せきたんやのくまさん」他

★4月から、貸出冊数と貸出期間が以下の通りになります
貸出冊数:12冊 → 8冊 貸出期間:3週間 → 2週間

4月の図書館カレンダー

日	月	火	水	木	金	土
						1
2	3	4	5	6	7	8
9	10	11	12	13	14	15
16	17	18	19	20	21	22
23	24	25	26	27	28	29
30						

開館時間
午前9時30分～午後5時
☎0745(44)2212

図書館が開まっているときは、
「本を返すポスト」をご利用ください。
(視聴覚資料・他館借受資料等を除く)
■→休館日
詳しい情報はWEBへ→

相談窓口

相談窓口	日 時	場 所	内 容	問・申
行政なんでも相談所 毎月第4木曜日	4月27日(木) 午前10時～12時	役場2階 202会議室	行政について苦情や意見・要望など 相談員:行政相談委員(国から委嘱)	住民保険課 ☎0745(44)2611
人権なんでも相談所 毎月第3木曜日	4月20日(木) 午後2時～4時 【事前予約制】 前日の午後4時までに予約してください。	役場2階 101会議室	差別、いやがらせなど、人権に関して悩みごとや困りごとなど 相談員:人権擁護委員(国から委嘱)	住民保険課 ☎0745(44)2611
消費生活相談窓口 (三宅町との広域連携事業) 毎週火曜日	4月4日(火)・18日(火) 午前10時～午後3時	役場2階 図書室	消費生活(売買や賃貸借などの契約に関する事など)について 相談員:消費生活相談員(国から認定) ※川西町と三宅町ともに同じ相談員が対応します。	住民保険課 ☎0745(44)2611
	4月11日(火)・25日(火) 午前10時～午後3時	三宅町役場 3階 第2会議室		三宅町役場 産業振興課 ☎0745(44)3071 相談専用 ☎0745(43)3588
こども家庭総合相談窓口	随時	電話・来所・メール・訪問・手紙(はがき)・FAXで相談に応じます	0歳から18歳までの子どもとその家庭及び妊産婦の困りごとに関する事	健康福祉課内 ☎0745(44)2631 FAX:0745(44)4780 mail: fkenkou@town.nara-kawanishi.lg.jp
健康相談	4月10日(月) 5月8日(月) 午前9時～11時30分 ※時間予約制	保健センター	健康診査結果の説明、生活習慣病・日常生活に関する事など ※健康診査や血液検査の結果などあれば持参してください。	保健センター ☎0745(43)1900
こころの健康相談	随時 ※時間予約制	お問い合わせください	本人・家族の心の悩みなど 相談員:精神保健福祉士・保健師など	保健センター ☎0745(43)1900
高齢者の相談窓口	随時	来所・訪問・電話にて相談に応じます	高齢者の皆さまが、いつまでも住み慣れた地域で安心して暮らせるよう、介護・福祉・医療などさまざまな面から支援します。	地域包括支援センター ☎0745(42)1180



町の人事行政について、住民の皆さまに理解してもらえるように、次のとおり公表します。
 ※町ホームページにはさらに詳しい情報を記載しています(左記QRコード)。
 問 総務課 ☎ 0745(44)2211

■職員の福祉及び利益の保護

共済組合等	
共済組合	短期給付事業
	長期給付事業
	福祉事業

川西町職員互助会
川西町安全衛生管理規程

健康診断 (R3実績)		
区分	受診者数	
定期健康診断	79人	
共済組合	人間ドック	50人
	脳ドック	—

公務災害 (R3実績)	
区分	件数
公務災害補償	—
通勤災害補償	—

■公平委員会の報告事項

審査請求 (R3実績)	
区分	件数
勤務条件に関する措置の要求の審査	—
不利益処分に関する不服申立ての審査	—

■職員のサービスの状況

サービスに関する基本原則
サービスの根本基準
サービスの宣誓
法令等及び上司の職務上の命令に従う義務
信用失墜行為の禁止
秘密を守る義務
職務に専念する義務
政治的行為の制限
争議行為等の禁止
営利企業等の従事制限

■職員の勤務時間その他の勤務条件

標準的な職場における勤務時間の割振			
始業時刻	終業時刻	休憩時間	週休日
午前8時30分	午後5時15分	正午~午後1時	土・日
1週間の勤務時間		38時間45分	

年次有給休暇 (R3実績)	
1人あたりの平均取得日数	7.8日

育児休業 (R3実績)		
男	女	計
—	3人	3人

■職員の研修及び人事評価の状況

職員の研修 (R3実績)		
	職場外研修	職場研修
参加者数	7人	129人

職場の人事評価	
令和4年4月1日現在	実施

■職員の分限処分及び懲戒処分の状況

分限処分 (R3実績)				
処分事由	降任	免職	退職	
勤務実績が良くない	—	—	—	
心身に故障の場合	—	—	2件	
職に必要な適格性を欠く場合	—	—	—	
職制、定数の改廃、予算の減少により廃職、過員を生じた場合	—	—	—	
刑事事件に関し起訴された場合	—	—	—	
地方公務員法第28条第4項により失職したもの	—	—	—	

懲戒処分 (R3実績)				
処分事由	戒告	減給	停職	免職
法令に違反した場合	—	—	—	—
職務上の義務に違反しまたは職務を怠った場合	—	—	—	—
全体の奉仕者たるにふさわしくない非行のあった場合	—	—	—	—

川西町職員の給与などの状況をお知らせします

■職員の給与の状況

人件費 (R3決算)		
歳出額 (A)	人件費 (B)	人件費率 (B/A)
5,236,434千円	679,071千円	12.97%

職員給与費 (R3決算)		
職員数	給料等の合計	職員1人あたり
85人	471,470千円	5,547千円

※退職手当を除いた諸手当を含みます。職員数は令和3年4月1日現在に一般職に属する職員数であり、地方公務員の身分を保有する休職者、派遣職員を含み、臨時又は非常勤職員を除いています。

職員の平均年齢と平均給料月額 等			
区分	年齢	給料月額	給与月額
一般行政職	44.1歳	307,600円	382,500円
教育職	36.6歳	280,600円	310,300円
技能労務職	53.8歳	286,600円	319,800円
企業職	40.9歳	303,000円	389,900円

※令和4年4月1日現在の状況です。平均給与月額は、給料月額と毎月支払われる扶養手当、地域手当、住居手当、時間外勤務手当(期末勤勉手当を除いた額)等合計額の平均です。

期末勤勉手当 (R3決算)		
区分	期末手当	勤勉手当
職員1人あたり平均支給額	1,344千円	
支給割合(一般職)	2.55月	1.90月
加算措置	5/100~15/100	

退職手当		
区分	自己都合	勤奨・定年
勤続20年	19.66950月	24.586875月
勤続25年	28.03950月	33.27075月
勤続35年	39.75750月	47.70900月
最高限度額	47.70900月	47.70900月
その他加算措置	—	定年前早期退職特例措置
平均支給額	9,766千円	

※平均支給額は、令和3年度中に退職した職員に支給された退職手当の平均です。

時間外勤務手当 (R3決算)	
支給実績	職員1人あたり平均支給月額
16,243千円	281千円

■職員の任免及び職員数に関する状況

職員の採用状況			
一般行政職	教育職	技能労務職	計
6人	—	—	6人

※令和3年4月2日から令和4年4月1日までの状況

職員の退職状況			
定年退職	勤奨退職	その他	計
1人	—	1人	2人

※令和3年4月2日から令和4年4月1日までの状況

職員数(役職別)							
理事	課長	課長補佐	主任	主事	技能労務職	教諭	計
4人	12人	18人	22人	28人	8人	8人	100人

※令和4年4月1日現在の状況。上記には相当職を含みます。

職員数(部門別)				
部門	区分	R3	R4	比較
一般行政	議会	2人(1)	2人(1)	—
	総務	21人	21人	—
	税務	6人	6人	—
	農林水産	2人	2人	—
	土木	5人	9人(1)	4
	民生	13人(2)	11人(1)	△2
特別行政	衛生	11人	11人	—
	教育	24人(2)	22人	△2
	水道	3人	3人	—
	下水道	2人	2人	—
	その他	9人	11人	2
	合計	98人(5)	100人(3)	2

※各年度4月1日現在の状況。職員数は、一般職に属する職員数であり、地方公務員の身分を保有する休職者、派遣職員を含み、臨時又は非常勤職員を除いています。()内は再任用職員(フルタイム)の職員数です。



キャベツとベーコンのミルクスープ

(1人分のエネルギー:65kcal/塩分:1.0g)



材料 (4人分)

キャベツ	2枚	水	300ml
玉ねぎ	1/2個	コンソメ	1個
ベーコン	2枚	牛乳	200ml
バター	10g	塩・こしょう	少々

メモ

キャベツには、ビタミンCや胃腸の粘膜を正常にととのえて保持してくれるビタミンUが多く含まれています。また、でんぷんを分解する酵素(ジアスターゼ)も豊富に含まれています。

スープは体の芯から温まり、消化吸収にも優れ、手軽に野菜を摂れるので忙しい朝にもおすすめです。

作り方

- ① キャベツは細切り、玉ねぎは薄くスライスしておく。ベーコンも細切りしておく。
- ② 鍋にバターを入れて熱し、ベーコン、玉ねぎを入れて炒める。玉ねぎがしんなりしたらキャベツも加えて炒める。
- ③ 水、コンソメを加えて煮込む。
- ④ 野菜がやわらかくなったら、牛乳を加える。塩、こしょうで味をととのえ、沸騰直前に火を止める。

問 保健センター ☎ 0745(43)1900

川西町立認定こども園川西幼稚園

もうすぐみんな年中組!



入園してから一年、「自分でできるようになった!」「もう自分でできるよ!」との声が聞かれ、年中組になることを楽しみにしている子どもたちです。

園庭で、スケーターに乗ったり、友達と鬼ごっこをしたりして、毎日元気いっぱい遊んでいます。また、公園で見つけたつくしや鳥の鳴き声に「春、見つけた!」と自然にも目を向け、お兄さん、お姉さんになる日をワクワク・ドキドキしながら過ごしています!

成和保育園

阿弥陀如来像お見送り



成和保育園の隣には光林寺があり、いつも本堂で園児が手を合わせています。今回、本堂のほとけさま(阿弥陀如来像)が、京都の博物館に出展されることになり、搬出の様子を園児が見学しました。大切に梱包される様子を見て、「ほとけさま、入院するの?」と心配している子もいれば、「売っちゃうの?」と言う子も。最後には「ほとけさま行ってらっしゃい~ 元気でね~ 早く帰ってきてね」とみんなでお送りしました。

川西こども園

発表会



川西こども園で発表会が行われました。劇のセリフを覚えたり、音楽に合わせてダンスや合奏...。当日まで一生懸命、練習を頑張ったお友だち。保護者の方の前で、精一杯その成果を発表してくれました。最後に、にじ組(5歳児)のお友だちは、手話をしながら『にじのむこうに』を堂々と歌ってくれました。保護者の方の大きな拍手に包まれ、令和4年度の発表会が終了しました。1年間の成長を感じることができた発表会でした。

借金だけが残る? お金儲けの契約に注意

▼事例

ネットで副業を探していたら、A社の広告がでてきたので連絡を取り説明を受けることにした。電話で説明を受け2千円ほどの入門ガイドの契約が必要だと言われたのでその場で契約し、送られてきたURLを開き、詳しい説明を受けた。「アフィリエイトをすればお金を儲けることができる。私たちが儲けるためのノウハウ等を教えてサポートをするので、すぐに儲かるようになる」と説明され、165万円で56日間サポートが受けられるコースを契約した。165万円は消費者金融を案内され、事業者からの指示を受けて借り入れた。「このコースなら220万円ぐらいは儲かるから、消費者金融で借りてもすぐに返せる」と説明されていたが、ほとんど儲からない。

▼借金をさせて契約させる手口はきっぱり断りましょう

副業や情報商材といったお金儲けの勧誘では、「お金がない」と断ろうとしても、消費者金融で借り入れさせたり、クレジットで支払わせたりするパターンが多くみられます。「すぐ儲かるから大丈夫」という説明をされても、儲かる保証はありません。借金だけが残ってしまうと何年間も消費者金融へ返済が続きます。自己破産が必要になってくる場合もあります。

また、こうした事業者は連絡がつかなくなってしまうケースも多く見られます。解約や返金を求めようとしても、メールの返信がない、電話が繋がらないとなると交渉ができません。



問 住民保険課 ☎ 0745(44)2611

潰瘍性大腸炎について

外科部長 尾原 伸作

▼潰瘍性大腸炎は幅広い年齢層で発症

潰瘍性大腸炎は、国の指定難病のひとつです。欧米に多い病気ですが、日本でも患者数が近年急速に増えています。現在、日本の潰瘍性大腸炎の患者数は約22万人といわれており、珍しい病気ではありません。発症年齢は20代を中心にして、小児から高齢者まで幅広い年齢層にみられます。

潰瘍性大腸炎は、大腸の粘膜に慢性的な炎症が起き、びらん(表面の浅い傷)や潰瘍(深くえぐれた傷)ができる病気です。潰瘍性大腸炎による炎症は、肛門近くの直腸から始まり、奥の大腸へ順に広がっていくという特徴があります。

▼生活習慣などの影響による原因も

この病気の原因はまだ明らかになっていませんが、生まれつきの体質(遺伝的要因)に、食事、生活習慣などの環境要因が影響しているのではないかと考えられています。大腸で炎症が生じる結果として、下痢、血便、粘液便、腹痛などの症状がみられます。

潰瘍性大腸炎が疑われるときには、便検査、血液検査、大腸内視鏡検査などを行い、総合的に診断します。潰瘍性大腸炎であると診断された際には、病状に応じた治療が必要となります。

この病気は、炎症が強く症状が悪い「活動期」と、症状がほぼ認められない「寛解期」を繰り返します。治療の目標は、早くに寛解期へ持ち込み、それを悪化させずに長期間維持することです。

▼症状がある場合には、病院での診察、検査を

現在、潰瘍性大腸炎の治療には、病状に応じた様々な薬剤が使用されています。以前に比較すると、より多くの患者さんが寛解となり、長期間に渡り、日常生活をほぼ無症状で過ごすことができています。

粘液便、下痢、血便、腹痛などの症状がある場合には、病院での診察、検査を受けていただく事をお勧めします。



問 国保中央病院 ☎ 0744(32)8800

窓口の受付時間を変更しました

奈良県下の各警察署(分庁舎を含む)と高速道路交通警察隊における一部業務の受付時間を下記のとおり変更します。

変更年月日

2月1日(水)～

変更後の受付時間

(午前の受付) 午前8時30分～正午

(午後の受付) 午後1時～午後4時

※1 月曜日～金曜日(祝日、12月29日～翌年1月3日までを除く)

※2 午後0時～午後1時までは受付していません。

対象となる主な業務

- 1 運転免許の更新、記載内容の変更、再交付
- 2 自動車保管場所証明申請、道路使用許可申請、駐車・通行許可申請
- 3 安全運転管理者の選任等に関する届出、自動車運転代行業の申請
- 4 風俗・古物・質屋営業、警備・探偵業及び銃砲刀剣類の許可等に関する申請・届出

※上記以外にも対象となる業務があります。詳しくは、県警ホームページでご確認願います。

道路交通法の一部を改正する法律が施行されます

昨年4月27日から交付された道路交通法の一部を改正する法律について、令和5年4月1日から施行されることとなりました。この法律の中でも、「自転車に乗車する者に対する乗車用ヘルメットに係る努力義務に関する規定の整備」についてお知らせします。

- ・自転車の運転者は、乗車用ヘルメットをかぶるよう務めるとともに、他人を当該自転車に乗車させる時は、当該他人に乗車用ヘルメットをかぶらせるよう務めなければなりません。

改正のポイント

施行前

- 6歳未満の幼児
- 6歳以上13歳未満の児童
- 65歳以上の高齢者(奈良県自転車条例)

施行後

全年齢

☎ 天理警察所 ☎ 0743(62)0110

面塚 「観世流能楽発祥の地」

奈良盆地を流れる寺川のほとりに「面塚」の石碑と「観世発祥之地」と刻まれた石碑が建っています。観世流創始者の観阿弥とゆかりがあり、翁面とネギが天から降ってきたとされる伝説の地です。

春になると桜が見事に咲き乱れ、町民団体によるさくら祭り等のイベントやライトアップが行われます。

観世流能楽発祥の地

観世の発祥は、観阿弥三郎清次が、大和の国の山田猿楽(現在の桜井市山田)から、大和猿楽四座の一つ「結崎座」に加わり、一般大衆の芸を優雅で洗練された芸能に進化させ、座名も「結崎座」から「観世座」となりました。その後、観阿弥は結崎を拠点とし、世阿弥の出生とともに、室町将軍の庇護のもと、不抜の基礎を築き、特に世阿弥が天才的な芸風を持ち、三代将軍義満の寵愛を受けました。観世座は観阿弥、世阿弥親子二代の出現によって能楽完成に偉大な功績を残し、現在の繁栄につながっているといえます。

●面塚さくらまつり

日時 4月1日(土)午後3時～9時ごろ



場所 川西町役場から南へ徒歩3分

☎ 総合政策課

☎0745(44)2213

タウンプロモーション用
ロゴマーク



ロゴマークの上部は、手をつなぎあう人々や大和三山を、下部は川西町を流れる4本の川をイメージ。



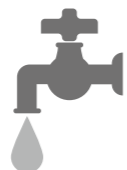
町長の活動日記

【水道事業等の圏域一体化に関する基本協定を締結しました】

磯城郡三町は、安定した水道事業継続をしていくため、令和4年4月より「磯城郡水道企業団」を設立し、水道事業を一体化しています。

広域事業化と運営基盤強化等事業において国からの交付金を受け、各町単体では実施できなかった管路新設、監視装置の更新、老朽管路の更新が大きく進み始めました。水道料金で賄うべき事業に交付金を活用することで、料金上昇を抑えることができている良い事例です。さらには、奈良県と磯城郡3町を含む27市町村での水道事業一体化に向け協議を進め、2月には基本協定を締結いたしました。広域化は人口規模の小さな自治体には効果的な手法だと確信しています。

他の市町村と協働して、広域で取り組むメリットが大きい事業に関しては、積極的に協働や、広域化を進めて参ります。



町の動き

人の動き

区分	人口
総人口	8,193人
前月人口	8,207人
人口増減	▲14人
(転入)	+15人
(転出)	▲20人
(出生)	+3人
(死亡)	▲10人
(その他増減)	▲2人

☎ 住民保険課 ☎ 0745(44)2611

年齢	人口	比率
0～14歳	892人	10.9%
15～64歳	4,387人	53.5%
65歳～	2,914人	35.6%

世帯数

世帯数	3,598世帯
前月世帯数	3,615世帯
世帯増減	▲17世帯

家庭ごみの排出量 (2月分)

☎ 住民保険課 ☎ 0745(44)2611

	排出量	前月比	前年同月比
可燃ごみ	94.63t	80.4%	98.9%
不燃ごみ	7.22t	115.2%	122.8%
資源ごみ	9.85t	73.6%	92.7%

てんいち先生



川西町 LINE



イベント情報や
ワクチンの接種情報
など川西町の情報を
お届けします！
是非**チェック**してみ
てください



友だち募集中!

友だち追加方法

方法 1

LINE アプリの
「ホーム」⇒「友だち追加」
より右記の
QRコードを
読み取る



方法 2

LINE アプリの
「ホーム」⇒「友だち追加」
より「ID 検索で」

@kawanishitown

と入力し検索

方法 3

川西町のホームページで
下記バナーをクリック!

