



写真:もちつき大会

## 特集 新年の挨拶

P2~3

川西町長と川西町議会議長より  
新年のあいさつを掲載しています。



川西町公式アカウント  
友だち募集中!

詳しくはP21へ

# あけましておめでとうございませう

新年、明けましておめでとうございます。

皆様におかれましては、晴れやかな新年をお迎えのことと、お慶び申し上げます。また、日頃より町政の推進に向け、大きなご理解とご協力を賜り、心より深く御礼申し上げます。

昨年は、新型コロナウイルス感染症の影響が続く中、2月にはロシアがウクライナ侵攻を開始し、世界の情勢が大きく転換する一年となりました。平和や人権の尊重を願う一人として、この侵攻には強く遺憾の意を抱くと共に、町政を担う者として、この変化をきちんと認識し、地域社会の安心安全な暮らしを創らねばならないと気を引き締めております。

さて、新年を迎え、私が町長に就任させていただき約1年5か月となります。この期間だけでも、様々なチャレンジを始め、取り組みを進めさ

せていただくことができている。ご理解ご協力、ありがとうございます。

1 施策の4本柱に沿い、取り組みの一部についてご紹介させていただきます。

「シニアの生活支援強化」の観点では、公民館のバリアフリー補助金の創設、健民グラウンドのトイレのリフォームと洋式化、社会福祉士の採用、外出支援グッズの支給、移動に関する電動車イスやタクシー活用に関する実証実験など。

2 子育て、教育の支援強化」の観点では、無料子育て相談アプリの導入、小学6年生までの学童保育所受け入れ、通学路の安全点検と改良の推進、小学校の電子黒板の更新など。

3 「人、企業が集まるまちづくり」の観点では、結崎駅前広場・駅舎の完成、唐院工業団地拡張部分の工事完了、まほろば健康パークの充実に向けた積極的要望、大和平野田園都市構想の推進、空き家対策のための民間企業との連携協定など。

4 「行政改革の推進強化」の観点では、事業の見直し、職員採用活動の改革推進、民間企業との連携推進、町長公用車の売却、住民票等コンビニ交付の開始、ICT活用の推進、マイナンバーカードの普及促進など。引き続き、変化を恐れず、チャレンジを進めることで「川西町での暮らしがより良くなってきた」「未来世代に誇りをもつて引き継いでいくことができる川西町になりそうだ」

と少しずつでも実感していた。ただ、一生懸命に取り組んで参ります。

一方で、この川西町の主役は、住民の皆様であります。皆様と「ともに」協働させていただき、「ともに」川西町のまちづくりを進めたいと考えております。皆様の力強いパートナーになれるよう、一

生懸命、努めて参りますので、引き続きのご指導ご鞭撻のほど、よろしくお願い申し上げます。

結びとなりますが、町民の皆様にとつて、穏やかで幸せな年となりますことをお祈り申し上げます。新年のご挨拶とさせていただきます。



川西町長 小澤 晃広

業団地の造成工事が完成し、駅周辺整備事業では、西側の整備も順調に進んでいる状況にあります。また、高齢者等を対象としたふれあい収集も要支援2まで対象者が拡充されました。そして、令和5年に向けては、学童保育所の増設や町政のこれからの5年間の道標となる後期川西町総合計画策定、さらには、県との協働で進めている大和平野中央田園都市構想などの事業が計画されており、ハード・ソフトの両面にわたり暮しやすさへの階段を着実に登っています。

今年も議会として、「より良い川西の暮らしづくり、誇りを持つて未来世代に引き継ぐことのできるまちづくり」という町政運営に取り組み町長を支えながら、行政監視機能を厳しく行うとともに、住民の要望を的確に捉えた行政施策となるよう行政と情報共有し、政策立案機能の充実に図って参る所存です。令和5年が皆様にとって明るく希望に満ち溢れた年となりますよう心からご祈念申し上げます。年頭のご挨拶とさせていただきます。



川西町議会 議長 寺澤 秀和

新年あけましておめでとうございます。令和5年の年頭にあたり、川西町議会を代表いたしましたし、謹んで新年の御挨拶を申し上げます。町民の皆様方には、希望に満ちた新年をお迎えのことと心からお慶び申し上げます。また、日頃より町議会に対し、深いご理解と温かいご支援を賜り、心から厚く御礼申し上げます。さて、昨年を振り返りますと、北京冬季オリンピック・パラリンピックという平和の祭典が開催され、華やかに一年の幕を開けましたが、ロシア軍によるウクライナへの侵攻が開始され、今なお停戦には至っておりません。国家間の紛争を解決する手段としての戦争と平和の維持の難しさを改めて認識させるものでした。また、このような国際的な動向が原油高・円安による物価の高騰を惹き起こし、私たちの生活への影響を及ぼしているところでもあります。一方、本町に目を向けますと、2大事業のひとつである工業ゾーン創出事業では、工





地域包括支援センターには、保健師、主任ケアマネジャー、社会福祉士などの専門的な知識がある職員が、町や地域の医療機関、介護(介護予防)サービス事業者などと協力しながら、地域一体となって高齢者のさまざまな相談に応じます。川西町では令和3年度から町営で運営しています。

☎ 地域包括支援センター(長寿介護課内)  
☎ 0745(42)1180

## 消費者被害の防止

高齢者の消費トラブルは、判断能力の衰えを狙われるだけではありません。「お金」「健康」「孤独」という高齢者の大きな不安に、悪質業者が巧みにつけ込みます。また、高齢者の一人暮らしや、高齢者夫婦のみの世帯が増えており、訪問販売や電話勧誘販売などのトラブルにあいやすいのも特徴です。

### CHECK!

川西町では毎週火曜日に消費生活相談窓口を開設しています(会場は、川西町役場もしくは三宅町役場)。くわしくは22ページをご確認ください。

### CHECK!

#### 特殊詐欺等防止対策機器購入費補助金

特殊詐欺被害を未然に防止するため、高齢者を対象に、防犯機能を備えた電話用機器(防犯電話)の購入・設置費用を補助しています。

**対象となる費用** 特殊詐欺等の被害を未然に防止するための機能を有する固定電話機又は固定電話機に接続して用いる機器の購入や設置に必要な費用

**補助金額** かった費用の2分の1(上限5千円)

くわしくは下記へお問い合わせください。

☎ 総務課 ☎ 0745(44)2211

## 高齢者虐待の防止

高齢者虐待は家族や親族などから高齢者に対して行われる虐待行為で、発生件数は増加傾向にあります。様々な要因やこれまでの関係性が複雑に絡み合い発生するため、高齢者だけでなく、虐待をしてしまう人も悩んでいる可能性があります。

#### ●虐待早期発見のためのポイント

- ・身体に不自然なあざや傷、やけどの痕がある。けがや傷が治療されていない。
- ・必要と思われる受診や介護保険サービスが家族の理由で受けられていない。
- ・不自然なほど高齢者の衣食住にお金がかけていない。
- ・家族が高齢者に会わせようとしていない。
- ・介護疲れや病気などで、家族が疲弊している。
- ・近所付き合いがなく、戸外にも怒鳴り声やうめき声が聞こえる。

#### ●「虐待かもしれない」と思ったら

虐待を受けていると思われる高齢者を発見した場合は、ためらわずに地域包括支援センターまで相談・通報してください。地域全体で見守り、小さな異変に気付くことで、虐待の防止・早期発見につながります。介護や認知症のことなど福祉全般のお悩み事もぜひご相談ください。



# 高齢者の尊厳と生活を守るために

## 『住み慣れた地域で、尊厳ある自分らしい生活を送りたい』

高齢者の「住み慣れた地域で、尊厳ある自分らしい生活を送りたい」という当たり前の願いを支えるために、地域包括支援センターでは、権利を守るための支援や制度の紹介等を行っています。今回はその一部をご紹介します。

## 成年後見制度の紹介

認知症、知的障がい・精神障がいなどにより、預貯金の管理や不動産の処分などの財産管理、介護サービスや病院・福祉施設への入所手続きなどの日常生活に関わる契約などができない場合、自分にとって不利益な行為を行ってしまう恐れがあります。

「成年後見制度」は、法律や生活の面から、本人の権利や財産を守り、支援するための仕組みで、大きく分けると、2種類あります。

法定後見制度	既に判断能力が不十分で財産管理、契約などが一人ではできない方へ、家庭裁判所が後見人等を選任します。
任意後見制度	現時点では判断能力があるが、将来認知症になった時のための備えとして、自分で後見人を決めておきます。

## 終活のすすめ

終活とは「人生の終わりについて考える活動」を略した造語です。これまでの人生を振り返り、これから先をよりよく、自分らしく生きていくために考えや思いを整理します。お世話になった人たちへの感謝の気持ちを残したり、やり残した夢を書き出してみることで、これからの人生でできること・やりたいことが見えてきます。

また、

- ・入院することになったら…
- ・最期にはあれを食べたい…
- ・お葬式はこのようにしてほしい…

など、自分の希望を家族に確実に伝えるものとしてエンディングノートの作成をお勧めしています。



### CHECK!

2月20日に終活をテーマとした講演会を予定しています。くわしい情報は広報2月号に掲載予定です。

### 読書の大切さを学びました



川西町幼稚園の園児たちが町立図書館に絵本を借りに行きました。「この絵本はありますか?」「ハリネズミが出てくる絵本はありますか?」などと尋ねる子どもたちに、とても親切に教えてくださいました。たくさんの絵本の中から、自分にとってのお気に入りの一冊を手に取り、ページを一枚一枚めくるとお話の世界がどんどん広がり、心の中もぐーんと大きく豊かになります。

物語や絵、言葉の表現や響き、リズムなどを楽しむ子どもたちの姿を見る度に、絵本の素晴らしさを実感します。

結崎駅前イルミネーション 12月4日~25日、1月1日~3日

### 3年ぶりの点灯



結崎駅前イルミネーション実行委員会が主催するイルミネーションは今年で8回目。新型コロナウイルスの影響もあり3年ぶりの開催となりました。駅前が再開発されて初めての実施となり、新たに設置された時計台のクリスマスツリーが注目されています。

実行委員会の中西さんは「再開発されてゼロからのスタート。電車や改札から綺麗に見えるようにポールや竹を建てるなど作成に工夫を凝らしました。」と話しました。

### 地域の安全のために尽力



各界の功労者等に対して授与される秋の叙勲で、元川西町消防団団長の松本達則さんが瑞宝単光章を受章されました。松本さんは、昭和63年4月、山辺広域消防組合川西消防団員として消防の任について以来31年の永きにわたり、大小幾多の火災や水害の防止に自己の危険をも顧みず地域住民の生命財産を守るため尽力されました。

また、11月4日には、奈良県知事による、叙勲受章者への伝達式に出席され、同日に小澤町長がお祝いの訪問をし、長年川西町の消防活動に尽力された松本さんの功績に感謝の意をお伝えしました。

児童虐待防止推進月間 11月1日~30日

### 大切な命を守るために



国では、毎年11月を「児童虐待防止推進月間」と定めています。川西町でも、町民一人一人に児童虐待や子どもの人権について関心を持ってもらい、虐待のない社会・子育てにやさしい社会を実現していくことを目的に「オレンジリボンキャンペーン」を本日より開催し、役場正面玄関入口に、「オレンジリボンキャンペーン」ブースを設置しました。子どもの「命」「権利」「未来」は社会全体で守らなければなりません。「児童虐待かも・・・?」と思ったらためらわず『189(いちはやく)』にお電話ください。

### お誕生日おめでとう!



学童保育所では、児童の誕生日月に、学童の先生からお誕生日カードをお渡ししています。

心のこもったメッセージが添えられたお誕生日カードをもらうことで、お祝いをしてもらえらる喜びや、友だちをお祝いしてあげようとする気持ちが醸成されるきっかけになれば良いと思います。

公平委員会制度70周年記念総務大臣表彰 11月10日

### 受彰おめでとうございます



公平委員会の委員として永年勤続した方に対し、その功績を称え、総務大臣より表彰が行われます。この度、元川西町公平委員会委員長の川合紀子さんが表彰され、小澤町長より表彰状の伝達が行われました。川合元委員長は平成18年9月に本町公平委員会委員に選任され、以後、平成20年には同委員長、以後、平成30年9月に退任されるまでの12年間、町職員の利益の保護と公平な人事権の行使を保障することを目的に設置される同委員会において、各幅広く意見を聴取・集約し、その責務を果たされました。

## まちのアルバム

川西町公式Facebook・Instagramから、気になる写真をピックアップしました。

### 町のSNS・動画



川西町公式 Facebook

<https://www.facebook.com/kawanishi.nara/>



川西町公式 Instagram

[https://www.instagram.com/kawanishi\\_official/](https://www.instagram.com/kawanishi_official/)

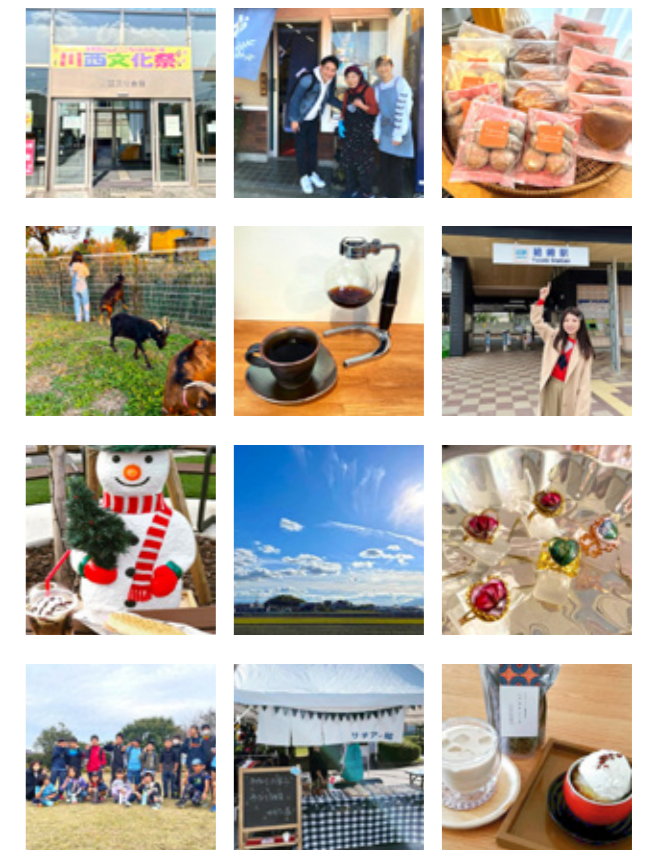


川西町公式 YouTube

[https://www.youtube.com/channel/UC8enD9Eo\\_0fkCixEzQ6r8ng](https://www.youtube.com/channel/UC8enD9Eo_0fkCixEzQ6r8ng)



Instagram「#ちかい町かわにし」で投稿しよう



### ぺったんぺったん!



川西町役場前駐車場で3年ぶりにもちつき大会が行われました。もちつき体験は子どもたちが列をなして大変賑わいました。体験した子どもたちは、体いっぱい杵を振りかぶって打ち付け「力をおもちに届けるのが難しかった。またやってみよう」と話してくれました。会場を訪れた人たちは、つきたてのおもちを味わいながら冬の一日を楽しみました。

短歌

村はずれ 石垣のみの 廃墟あり  
 住みいし人を 知らぬ寂しさ  
 松井 純代

粃殻の くゆる香の立つ 夕まぐれ  
 亡き父母の姿(かけ) 浮かびくる  
 山村 慶子

なんとなく 啄木の歌 読みたくて  
 背表紙さぐる 秋の図書館  
 辰巳 昌世



### 災害時の職員参集



川西町役場で幹部職員を対象とした防災の図上訓練を行いました。一般財団法人消防科学センターの防災図上訓練指導員に協力のうえ実施しました。訓練では地震を中心とした災害の勉強と、災害を想定した職員参集の方法をグループに分かれて意見交換と発表を行いました。担当職員は「災害を自らのものと捉え、活発な意見が交わされていた。引き続き訓練を継続し、非常時に備えたい」と話しました。

### 企業との連携で課題を解決



川西町文化会館で川西町内の工業団地に立地する企業が集まる「川西町まち企業リンク」の総会が開催されました。企業活動に関する課題である人材確保、周辺環境の改善、外国人材の受け入れ、地域住民との関わりなど、企業だけでなく、行政や町内の企業同士で連携することで、効率的・効果的に解決できることが考えられます。本会では前身である「川西町企業人権教育推進協議」を発展させ、それぞれの課題を解決することで町や企業の発展していくことを目的としています。

### 「優しい心」「命の大切さ」のはぐくみ



人権の花運動の一環として、川西町の人権擁護委員から川西小学校へパンジーの花が贈られました。この運動は、小学生を対象とした人権啓発運動です。贈られた花を子どもたちが水やりや草引きなど協力して育てることによって、お互いにその人権を尊重しあえる心や、子どもたち一人ひとりの心の中に、「優しい心」や「命の大切さ」をはぐくんでくれることを目的としています。人権擁護委員と児童と一緒に苗を植えました。

### 令和4年度 かわにし創業塾



「自分のアイデアをビジネスにしたい」「自分らしく働きたい」「社会貢献につながるビジネスをしたい」そんな人を応援するために、川西町商工会では、創業支援相談窓口を開設しています。また、創業・起業のヒントになればと、10月と11月にセミナーも開催されました。参加者は、専門家や創業の先輩から成功の秘訣や具体的なエピソードを聞きながら、今後の活動へのイメージを広げていました。

### お出かけは マスク戸締り 火の用心



11月9日から15日まで「お出かけは マスク戸締り 火の用心」を防火標語として、全国一斉に火災予防運動が実施されました。川西町でも11月13日に消防車両等による町内全域を巡回する火災予防啓発パレードが行われました。火災予防運動は火災が発生しやすい時季を迎えるに当たり、火災予防の一層の普及を図り、火災の発生を防止することを目的としています。この運動を機会により一層の防火意識の向上に努めてください。

### 美味しくできました!



保健センターで男性を対象とした料理教室を開催しました。今回の献立は、三色丼とキャベツのみそ汁。参加者の多くは、普段はあまり料理をしないとのことでしたが、皆さん手際よく調理されていました。「もう少し小さく切った方がよかったかな。」「先にきちんと混ぜておけばよかったな。」等、反省点もあったようですが楽しく調理できたようで、美味しくでき上がりました。

## 年始の窓口開始日などご案内

令和5年(2023年)年始の公共機関などの業務開始日をお知らせします。

この他の情報は、広報「川西」12月号に掲載しています。



### コミュニティバス・川西こすもす号

年始	1月4日(水)から
年末	12月30日(金)まで



### 役場等の窓口業務

年始	1月4日(水)から
年末	12月28日(水)まで

- ・川西町役場
- ・西人権文化センター
- ・東人権文化センター
- ・いぶき子どもセンター
- ・すばる子どもセンター
- ・保健センター
- ・ぬくもりの郷

出産、婚姻、死亡などの届出は、宿日直室で受け付けています。

役場代表電話 ☎0745(44)2211

### 文化会館

年始	1月5日(木)から
年末	12月27日(火)まで

### 子育て支援センター

年始	1月4日(水)から
年末	12月28日(水)まで

### 図書館

年始	1月5日(木)から
年末	12月27日(火)まで

※12月号で誤りがありました。正しくは上記のとおりです。

### 燃やすごみの収集

#### A地区 緑色のごみカレンダー

梅戸・唐院・保田・喫茶「よりみち」前

年始	1月5日(木)から
年末	最終:12月29日(木)

#### B地区 青色のごみカレンダー

結崎団地(3・4・5丁目)、ハッピータウン、結崎南団地、美ノ城南側、中村防火水槽前、ル・ソレイユ、マック結崎、東荘園、上出屋敷、美幸、下永中嶋

年始	1月5日(木)から
年末	最終:12月29日(木)

#### C地区 黄色のごみカレンダー

中村、中村横田団地南側、市場、辻、井戸、美ノ城北側、出屋敷、旧上下水道課前、上吐田、北吐田、南吐田

年始	1月6日(金)から
年末	最終:12月29日(木)

#### D地区 ●ピンク色のごみカレンダー

東城、西城、東方、南都銀行結崎支店駐車場前、結崎団地1・2・6・7・8丁目、中村横田団地北側、スカイタウン

年始	1月6日(金)から
年末	最終:12月29日(木)

燃やすごみ以外の収集はごみカレンダーでご確認ください。



### ごみの直接持込み

(天理市環境クリーンセンター)

年始	1月4日(水)から
年末	最終:12月28日(水)まで

## 令和4年度川西町職員募集

川西町の職員を募集します。「川西町をより良いまちにしたい」「町民のためにがんばりたい」そんな熱意ある皆さんの応募をお待ちします。

詳しくは、川西町ホームページの職員採用のページをご覧ください。

<https://www.town.nara-kawanishi.lg.jp/>



- ◇募集職種 一般行政職及び社会福祉士
- ◇採用人数 一般行政職 2名程度  
社会福祉士 1名程度

◇採用予定日 原則、令和5年4月1日とします。

- ◇試験日 第1次試験日 2月5日(日)  
第2次試験日 2月18日(土)、19日(日)

※ 第2次試験日は、いずれか1日に実施します。

- ◇試験予定会場 第1次試験日 保健センター  
第2次試験日 川西町役場

◇受験資格 【一般行政職】昭和58年4月2日から平成15年4月1日までの間に生まれた人で、採用時に学校教育法による高等学校卒業以上の学歴を有する人  
【社会福祉士】昭和58年4月2日から平成15年4月1日までの間に生まれた人で、採用時に社会福祉士の資格を有する人

◇試験内容 【第1次試験】SPIによる総合適性試験、論文試験(論文試験の採点は第2次試験で行います。論文試験を受験しなかった場合は棄権とみなします。)  
【第2次試験】個人面接、集団討論

◇申込方法 原則としてインターネットにより申し込んでください。(経費節減、省力化にもつながります。) ※インターネットを使用する環境にない場合は、郵送による申込みを利用してください。持参による申込みは、できません。

◇受付期間

- ・ インターネット  
1月10日(火)～1月23日(月)午後5時
- ・ 郵送  
1月10日(火)～1月23日(月)(消印有効)

☎ 職員任用試験委員会(役場総務課内)

☎ 0745(44)2211



## くらしの情報

くわしくは、問い合わせ先の機関のホームページ等で内容を確認してください。また、問い合わせや申し込みにつきましては、特記していない限り、平日の業務時間内での対応となります。

また、年表記の記載がないものは原則として、直近の年の月日を示しています。

### 役場・町施設の電話番号

総務課	0745(44)2211
総合政策課	0745(44)2213
デジタル推進室	0745(44)3920
税務課	0745(44)2642
債権管理課	0745(44)2621
住民保険課	0745(44)2611
環境整備事務所	0745(43)1766
福祉子ども課	0745(44)2631
長寿介護課	0745(44)2635
地域包括センター	0745(42)1180
保健センター	0745(43)1900
まちマネジメント課	0745(44)2679
下水道事業課	0745(44)2679
まちづくり推進課	0745(44)2280
議会事務局	0745(44)2681
会計課	0745(44)2648
教育総務課	0745(44)2684
社会教育課	0745(44)2214
文化会館	0745(44)2214
図書館	0745(44)2212
西人権文化センター	0745(44)2080
東人権文化センター	0743(64)0650
いぶき子どもセンター	0745(43)0550
すばる子どもセンター	0743(64)1989
子育て支援センター	0745(43)2575
中央体育館	0745(44)1616
役場1階 FAX	0745(44)4780
役場2階 FAX	0745(44)4734
教育委員会 FAX	0745(43)3245
磯城郡水道企業団	0744(32)2516

川西町公式 Web サイト

<https://www.town.nara-kawanishi.lg.jp/>

## 所得税及び復興特別所得税の確定申告の申告相談

所得税の確定申告の受付は2月16日(木)から桜井税務署(申告会場:桜井市商工会館)及び役場税務課で行います。役場での受付は、下記のとおり簡易な申告のみとなります。営業・農業・不動産・株式等の所得のあった人は、桜井税務署会場をご利用ください。くわしくは2月広報に掲載予定。

### ▼確定申告の役場相談

**相談日時** 2月16日(木)～3月14日(火)のうち、火・木・金曜日(祝日は除く)  
午前の部:午前9時～11時  
午後の部:午後1時30分～3時30分

※上記日程以外は、作成済み確定申告書の收受(受取り)のみとなります。確定申告相談は行いません。

【收受期間2月16日(木)～3月15日(水)】

**会場** 役場1階101会議室

**定員** 午前の部、午後の部、各15名程度を予定  
会場に来場した人から順番に、当日分の番号札をお配りします。当日分の番号札がなくなり次第、相談受付を終了します。

### 役場で受付できる確定申告

役場で受付できる確定申告は、令和4年分の簡易な申告(「確定申告A」内容相当)の人だけです。

医療費控除の申告をする人は、事前に明細書の作成をお願いします。

内容によっては税務署で相談していただく場合があります。

### 申告会場での感染症対策にご協力ください

- ①会場に入場できる人数を制限します。
- ②発熱等の症状がある人や体調のすぐれない人は会場への入場をご遠慮ください。
- ③会場に入場する際は、マスクの着用をお願いします。



☎ 役場税務課 ☎ 0745(44)2642

### ▼桜井税務署への相談

次の確定申告をする人は、桜井税務署の相談会場でご相談ください。

**会場** 桜井市商工会館

- 譲渡所得(株式・土地・建物)
- 事業所得(営業・農業)
- 不動産所得
- 青色申告、分離や損失申告
- 住宅借入金等特別控除
- 雑損控除
- 修正申告、更正の請求
- 過年分の申告
- 相続税・贈与税 など

☎ 桜井税務署 ☎ 0744(42)3501

### ▼年金受給者のための還付申告会場

**会場** 田原本町町民ホール(田原本町役場となり)

**日時** 2月1日(水)・2日(木)  
午前9時30分～午後3時30分  
(受付締切:午後3時)

### 還付申告会場での感染症対策にご協力ください

- ①会場の入場には「入場整理券」が必要です。
- ②来場者数によっては、早めに相談受付を終了する場合があります。
- ③来場の際は、マスクの着用をお願いします。マスクを着用していない場合、入場をお断りすることがあります。
- ④発熱等の症状のある人や、体調のすぐれない人は、入場をお断りします。
- ⑤ボールペンなどの筆記用具・計算器具等は持参してください
- ⑥土地・建物や株式等の譲渡、贈与税、相続税の相談は行っていません。

☎ 桜井税務署 ☎ 0744(42)3501

## 町民税・県民税申告書を送付します

町民税・県民税の申告は、町民税・県民税額の決定だけでなく、国民健康保険税・介護保険料・後期高齢者医療保険料など各種制度に利用されますので、適正な申告をお願いします。また所得証明や課税証明などの各種証明書の発行にも必要です。申告が必要な人は必ず申告してください。

### 申告が必要な人

令和5年1月1日現在、川西町内に住み、次の①から④までのいずれかの要件にあてはまる人。

※ただし、所得税の確定申告をする人や給与所得のみで勤務先より年末調整が済み、川西町役場に給与支払報告書を提出される人は、申告する必要はありません。

①令和4年中に営業・農業・不動産などの所得があった人。

②給与所得者で次にあてはまる人

・勤務先から川西町役場へ給与支払報告書の提出がない人(勤務先で確認してください。)

・給与以外に不動産の貸し付け、報酬などの所得があった人

※所得税では、給与所得者で給与以外の所得が20万円以下の人は確定申告をする必要はありませんが、町民税・県民税については申告しなければなりません。

③控除対象配偶者等・扶養または事業専従者になっていない人

※川西町内に住んでいない人の扶養になっている人も申告してください。

④令和4年中の所得が公的年金だけで、年金等支払報告書に記載されている社会保険料や扶養以外の諸控除を受けようとする人

### 申告する場所・期限

役場税務課の窓口または郵送

3月15日(水)まで

☎ 役場税務課 ☎ 0745(44)2642

### 申告に必要なもの

- 申告書(1月下旬に前年度に申告をした人に送付します。申告が必要な人で、申告書のない人は税務課へお問い合わせください。)
- 本人確認書類
- マイナンバー(個人番号)確認書類(納税義務者、控除対象配偶者等、扶養親族、事業専従者)
- 収入の内容などがわかる書類(源泉徴収票など)
- 医療費・国民年金の保険料・生命保険料・地震保険料などの控除を証明する書類
- 国民健康保険・介護保険・後期高齢者医療制度の保険の支払額がわかるもの  
➡このページの下に関連記事

## 国民健康保険税・後期高齢者医療保険料・介護保険料の支払いがあった人を対象に送付します

## 確定申告用納付済額確認書

所得税の確定申告及び町・県民税申告で社会保険料控除の対象となる納付分(令和4年1月1日から同年12月31日まで)の国民健康保険税・後期高齢者医療保険料・介護保険料の納付済額確認書を1月下旬から2月上旬までに送付します。

納付済額確認書には普通徴収(納付書により支払った額、又は口座振替により支払った額)と特別徴収(年金からの天引きにより支払った額)の両方が記載されています。申告の際の参考にしてください。



☎ 国民健康保険税・後期高齢者医療保険料  
住民保険課 ☎ 0745(44)2611  
介護保険料  
長寿介護課 ☎ 0745(44)2635

## 川西町民生委員・児童委員が一斉改選されました

令和4年12月1日付けで、右表のとおり新たに厚生労働大臣より民生委員・児童委員を委嘱されました。

民生委員・児童委員は、「社会奉仕の精神をもって、常に住民の立場に立って相談に応じ、必要な援助を行うことで、社会福祉の増進に努めるもの」とされています。その職務は低所得者の自立更生の援護、高齢者、障がい者、児童、ひとり親家庭等の福祉の向上など、広範囲にわたるものですが、地域福祉の充実強化が望まれるなかで、その果たす役割は年々大きくなっています。

何かお困りのことがありましたら、お住まいの地域の民生委員・児童委員にご相談ください。

あなたがお住いの地区の  
民生委員さんをメモしておきましょう

民生委員氏名  
連絡先



問 役場福祉子ども課 ☎0745(44)2631

担当地域	氏名	電話番号
中村	古木やすえ	0745(47)2473
市場	吉岡さや子	0745(44)2981
辻 ハッピータウン	森川 頼子	0745(44)2340
井戸	岡田 育子	0745(44)2781
出屋敷	堀内 久則	0745(44)1317
出屋敷	吉村 雅夫	0745(60)4260
美幸	北島久美子	0745(43)0405
結崎団地 (3.4.5丁目)	山岡 莊平	0745(43)0709
結崎団地 (1.2.6丁目)	西村 嘉純	0745(44)2986
結崎団地 (7.8丁目)	上村 謙至	0745(43)2688
結崎南団地	播田 和昭	0745(43)1520
美ノ城	野 久義	0745(43)1130
東城・西城・ スカイタウン	堀田 啓子	0745(44)2129
東方	出水 邦子	0743(64)2146
吐田	橋本眞寿美	0745(44)2416
梅戸	—	—
唐院	竹川 春美	0745(44)2902
唐院	伴井 絹子	0745(44)0348
保田	杉岡 利康	0745(44)0667
主任児童委員	岡田 幸余	0745(44)0216
主任児童委員	鍛冶田美代子	090(8933)3071

## 民生児童委員の感謝状授与

一斉改選により、長年、民生児童委員を務められた12名の民生児童委員に、奈良県知事から感謝状が授与されました。あせて小澤町長からも感謝状が贈られました。12名の委員は、民生児童委員を令和4年11月30日まで務められ、身近な地域の相談役として尽力されました。



### イベント

#### ▼中央体育館アリーナ 町民開放日

1月の開放日 1月14日(土)  
対象町内在住・在勤者  
問 中央体育館  
☎0745(44)1616

#### ▼糸井神社新春奉納

能楽師の山本章弘さんによる「神歌」や住民等による「結崎観世会」の謡・仕舞が奉納されます。  
問・場所 糸井神社  
☎0745(44)0434

#### ▼町人推協第5回研修講座

家庭や地域の「あるある」から人権を考える  
日時 1月26日(木)  
午後1時30分～3時  
場所 川西文化会館2階・サークル室ABC  
内容 寸劇とお話  
講師 奈良県女性センター  
いきサポ座のみなさん  
問 川西町人推協事務局(教育委員会内)

### 募集

#### ▼里親制度説明会 『里セツ』

全国で、家庭のぬくもりを必要としている子どもたちがたくさんいます。里親には、こどもの生活にかかる費用の支給やサポートもあり、短い期間だけ子どもを預かる方法もあります。  
日時 1月27日(金)  
午後1時30分～3時  
場所 役場202会議室  
申・主催 奈良県里親支援機関  
児童家庭支援センターてんり  
☎0743(85)5567

#### ▼ボーイスカウト 磯城第一団隊員募集

ボーイスカウトは、仲間たちと自然の中で行動することにより学び、協調性や社会性を育むことによって、将来の良き社会人を育てる活動です。小学生以上が入隊できます。入団説明会および活動体験会を開催します。  
日時 1月22日(日)  
午後2時  
場所 田原本青垣生涯学習センター  
問 城戸(じょうと)  
☎0744(32)0997



#### ▼献血にご協力を

献血で集められた血液の80%以上は、病気の治療に使われていて、その多くはがん治療で使用されています。  
奈良県では、毎日約100名に輸血を行っています。使用される血液は未だに人工的に造ることができず、長期保存もで



はじめよう。  
「里親」という家族のカタチ。  
くわしくは左記へ



## 川西キッズマルシェ

子ども店長によるキッズマルシェとオトナマルシェを同時に開催。子どもたちには、お店を運営するために必要な「経費」と「利益」について基本を勉強してもらう機会になります。

日時 1月15日(日)午前10時～午後3時  
場所 川西文化会館

午前10時～正午  
キッズマルシェ  
[子どもが店長のお店]

午前10時～午後3時  
オトナマルシェ  
[軽食・雑貨・  
ハンドメイド作品など]

出展情報は  
コチラ！  
主催者 Instagram

問・主催 合同会社グッドネイバーズナラ ☎090-8525-0637



きません。  
皆さまの献血への継続的なご協力をお願いします。

**日時** 2月2日(木)  
午前9時30分～正午

**場所** 川西町役場玄関前  
保健センター

**☎**0745(43)1900

▼認定こども園  
川西幼稚園園庭開放

幼稚園園庭のアンパンマン号(滑り台)や砂場、ブランコ、ジャングルジムで遊びませんか？

**日時** 1月18日、25日  
2月1日、8日、22日  
3月1日、8日、22日、29日



▼ベビーマッサージ

ベビーマッサージは、赤ちゃんの脳や身体機能の発達を促し、親子のきずなを深め、赤ちゃんの心をはぐくむとされています。

**日時** 2月8日(水)  
午前10時～11時30分

**場所** 子育て支援センター

**対象** 新生児～8か月までの赤ちゃんと保護者

**定員** 5組

**子育て支援センター**  
☎0745(43)2575

前日までに子育て支援センターに申し込んでください。  
※子育て支援センターに登録されていない親子の参加もOKです。

健康

▼血糖値の教室

糖尿病の予防のために、血糖値のコントロールを学ぶ教室です。クイズなどを交えて、無理なくできる血糖値のコントロールをいっしょに学びましょう。

**日時** 1月31日(火)  
午前10時～11時30分

☎0745(43)1900

いずれも水曜日。  
午後2時30分～4時30分

**対象** 就学前の子どもと保護者

**申** 認定こども園川西幼稚園  
☎0745(44)0380

幼稚園では、育児相談(予約制)も行っています。子育てのことで悩み等があれば、お気軽にお声かけください。

▼赤ちゃん体操教室

体操を通じて、赤ちゃんの成長・発達をうながし、育児を楽しく行ってもらうための教室です。

**日時** 1月23日(月)  
午前10時～11時30分  
(受付9時45分)

**場所** 保健センター

**持ち物** 母子手帳、バスタオル、オムツ等子どもに必要なもの

**申** 保健センター  
☎0745(43)1900

▼第7回子育て講座

親子で楽しむ絵本とふれあい遊び

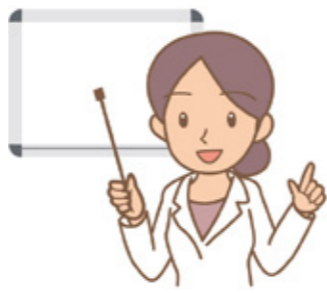
**日時** 1月27日(金)  
午前10時～11時30分

**講師** 島岡和代氏

**場所** 子育て支援センター

(受付9時45分)

**申** 場所 保健センター  
☎0745(43)1900



▼風しんの追加的対策  
(抗体検査・予防接種)

風しんの追加的対策(抗体検査・予防接種)が令和7年3月31日まで延長されました。

**対象** 昭和37年4月2日～昭和54年4月1日生の男性

※対象者には無料クーポンを発送します。  
※転入や紛失等で手元にない方は左記へお問い合わせください。

**申** 場所 保健センター  
☎0745(43)1900



**定員** 10名

**申** 1月26日(木)まで  
子育て支援センター  
☎0745(43)2575

※川西町の人ならどなたでも参加できます



▼ママパパ教室

これから、ママ、パパになる方に役立つ情報や体験を提供し、ハッピーな妊娠生活を応援する教室です。ママ一人でも、おじいちゃんおばあちゃんと一緒にでも大歓迎。

**日時** 1月21日(土)  
午前9時30分～正午  
(受付9時15分)

**場所** 保健センター

**持ち物** 母子健康手帳

**申** 保健センター  
☎0745(43)1900



安心・安全

▼1月26日は文化財  
防火デーです

文化財防火デーは、文化財への防火意識の高揚を図るため定められました。昭和24年1月26日に世界最古の木造建築物である法隆寺金堂の火災で、壁十二面に描かれた世界的な遺産の仏画の大半が焼失したことがきっかけです。

磯城消防署では1月23日から1月29日までを文化財防火週間として、期間中に町内の重要文化財を対象に、立ち入り検査を行います。

町内にも多数の文化財があります。文化財の防火について関心を高め、火災予防にご協力をお願いします。

**申** 磯城消防署予防課  
☎0744(33)2461



子育て支援センター こんにちは♪ひだまりです♪

1月のスケジュール

☎ 子育て支援センター ☎0745(43)2575

日	時間	内容	場所
12日(木)	午前10時～11時30分	2歳児親子広場	子育て支援センター
17日(火)	午前10時～11時30分	わくわくタイム(親子でヨガタイム)	子育て支援センター
19日(木)	午前10時～11時30分	1歳児親子広場	子育て支援センター
26日(木)	午前10時～11時30分	0歳児親子広場	子育て支援センター
27日(金)	午前10時～11時30分	★子育て講座	子育て支援センター
31日(火)	午前10時～11時30分	わくわくタイム(親子でリトミック)	子育て支援センター

★マークの行事は「子育て」にも案内記事を掲載しています。  
・「新しい生活様式」に基づき3密を回避する工夫をしながら実施します。  
・感染拡大の状況によって、中止または内容を変更する場合があります。



保健センター こどもの健康診査

▼1月のスケジュール ※対象者には個別に案内しています

項目	対象	日時	内容
2歳児歯の教室	令和2年6月21日～ 令和2年9月20日生	1月18日(水)午後 *受付時間は、個別に案内します。	歯科検診・講話・生活・ 栄養相談
4・5か月児健康診査	令和4年8月6日～ 令和4年10月5日生	2月6日(月)午後 *受付時間は、個別に案内します。	問診・身体計測・内科診察・ 生活・栄養相談

お子さんの健診、予防接種、教室で来所する際は、必ず母子健康手帳を持参してください。転入等で予防接種の予診票を持っていない人は、保健センターまで連絡してください。

☎ 場所 保健センター ☎0745(43)1900



## ▼「110番の口」

警察では、110番通報の適切な利用を促進するため、毎年1月10日を「110番の日」と定め、110番通報の適切な利用を呼び掛けています。

☎ 0743(62)0110  
天理警察署

## ▼110番通報の6つのポイント

- ①「落ち着いてください」  
何がありましたか？  
事件なのか、事故なのか、何があったのかをわかりやすく話してください。
- ②いつごろですか？  
何時ごろあったのか、何分くらい前のことなのかを教えてください。
- ③どこでありましたか？  
事件、事故のあった場所や目撃となるものを教えてください。
- ④犯人は？  
どんな人相、服装、どちらへ逃げたのか。年齢は何歳くらい、身長は何センチくらい、逃走した車の色やナンバー等を覚えていて範囲で教えてください。

⑤今どうなっていますか？  
けが人がいれば、けがの程度、盗まれた物があれば、盗まれた物の特徴等をお話してください。

⑥あなたの住所、名前、電話番号(携帯番号)  
天理警察署

☎ 0743(62)0110



## ▼不要・不急の110番通報の抑制

使い分けよう2つの110番  
110番は、事件・事故などの通報に使用する緊急ダイヤルです。相談ごと等は、警察相談ダイヤル「#9110」を活用して下さい。事件・事故発生時に110番がスムーズにつながるよう皆さまのご協力をお願いします。  
天理警察署  
☎ 0743(62)0110

## ▼110番映像通報システムの導入

警察本部では、重要事件・事故の場合、通報者のスマートフォンで、現場の状況等を撮影していただき、その画像を警察に送信していただくことで、リアルタイムで正確な現場の状況を把握できるシステムを導入しています。このシステムを活用するには、県民の皆さまのご協力が必要です。

天理警察署  
☎ 0743(62)0110

## 手続き

### ▼マイナンバーカード 夜間窓口

マイナンバーカード受付時間の延長をしています。夜間窓口で申請・交付手続きを行う場合は事前予約が必要です。

業務内容 マイナンバーカードの申請及び交付(その他の業務は行いません)  
1月の夜間窓口開庁日  
次の①・②の日程でマイナンバーカード申請・交付手続き

の受付時間を、午後7時まで延長します。

- ①1月10日(火)
  - ②1月24日(火)
- (毎月第2・第4火曜日)

事前予約 夜間窓口での手続きを希望する場合は、事前に予約が必要です。当日来庁する時間をご連絡ください。事前予約は、①1月6日(金)、②1月23日(月)の午後5時までに行ってください。

手続きに必要なもの  
ページ左をご確認ください。(令和4年4月から申請時来庁方式をはじめました。詳しくは川西町のホームページご確認ください。)  
役場住民保険課  
☎ 0745(44)2611



### ▼マイナンバーカード 休日窓口開設のご案内 (申請、交付業務のみ)

マイナンバーカードの休日窓口を開設します。【予約不要】  
但し申請、交付業務の取り扱いのみとなります。平日に来庁が困難な方は是非ご利用ください。

- 1月の開庁日  
休日窓口 午前9時から午後5時まで
- ①1月21日(土)
- ②1月29日(日)

※マイナンバーカードの申請及び交付(ポイント等その他の業務は行いません)  
住民保険課  
☎ 0745(44)2611

## ▼20歳になったら 国民年金

国民年金は、年をとったとき、病気や事故で障害が残ったとき、家族の働き手が亡くなったときに、働いている世代みんなが支えようという考えで作られた仕組みです。

国民年金は20歳以上60歳未満の方は加入することが義務付けられています。20歳になった人には、日本年金機構から「国民年金加入のお知らせ」や納付書等により、国民年金に加入したことをお知らせします。原則として保険料を納めなければ年金を受け取ることができません。しかし、保険料を納めることが困難な人のために保険料免除制度があります。

学生納付特例制度  
前年所得が一定額以下の学生を対象とした、国民年金保険料の納付が猶予される制度です。対象となる学生は、大学(大学院)、短期大学、高等学校、高等専門学校、専修学校、各種学校(修業年限が1年以上である課程に在学している方)です。

納付猶予制度  
学生でない50歳未満の人で、本人及び配偶者の所得が一定額以下の場合に、国民年金保険料の納付が猶予される制度です。  
※平成28年6月以前の期間は、30歳未満であった期間が対象となります。  
桜井年金事務所  
☎ 0744(42)0033

## 【マイナンバーカード申請に必要なもの】

- ①通知カードについている「個人番号カード交付申請書兼電子証明書発行申請書」※1または地方公共団体情報システム機構(略称J-LIS)から送付されたQRコード付き交付申請書
- ②本人確認書類
  - ・顔写真つきの公的身分証明書の場合は1点※2
  - ・顔写真がない身分証明書の場合は2点※3
- ③マイナンバーカード申請の顔写真  
(役場窓口で職員による写真撮影を無料で行っています。職員による写真撮影に了解いただけない人は、顔写真の規格を確認の上、持参してください。  
(顔写真の規格) ・縦4.5cm×横3.5cm  
・6カ月以内に撮影したもの  
・正面、無帽、無背景のもの

※申請時来庁方式で申請する人  
通知カード(返却)または個人番号通知書(提示)、住民基本台帳カード(お持ちの場合のみ)、有効期限切れのマイナンバーカード(お持ちの場合のみ)

## 【マイナンバーカード受取りに必要なもの】

- ①「マイナンバーカード交付通知書・電子証明書発行通知書兼照会書」※4(役場から届いたハガキ)
- ②通知カード※1
- ③本人確認書類
  - ・顔写真つきの公的身分証明書の場合は1点※2
  - ・顔写真がない身分証明書の場合は2点※3

※1:紛失の場合は窓口で申請書を発行します。  
※2:運転免許証・パスポートなど公的機関から発行された顔写真つきの証明書  
※3:健康保険証・介護保険証・年金証書・学生証など(氏名及び住所または氏名及び生年月日が記載されたものに限る。)  
※4:紛失の場合人は窓口で紛失届を記入いただきます。

役場住民保険課 ☎ 0745(44)2611

## 住民票・印鑑登録証明書がコンビニで交付できるようになりました

### 利用できる人

川西町に住所があり、利用者証明用電子証明書(数字4桁の暗証番号)が搭載されたマイナンバーカードを持っている人

### 取得できる証明書・手数料

証明書の種類	取得できる範囲	手数料
住民票の写し	川西町に住民登録がある人と、同じ世帯の人(本籍地・続柄・個人番号の記載有無の選択可)	300円
印鑑登録証明書	川西町に住民登録があり、印鑑登録をしている人(本人のみ)	300円

利用できる時間 午前6時30分～午後11時  
(12月29～1月3日、メンテナンス日を除く)

### 利用できる店舗

全国のセブンイレブン、ローソン、ファミリーマートなど、コンビニ交付サービス対応のマルチコピー機を設置している店舗

### 利用方法

- ①店舗に設置されているマルチコピー機の画面に表示される「行政サービス」を選択します。
- ②「証明書交付サービス」を選択します。
- ③ICカードリーダーにマイナンバーカードを置き、利用者証明用電子証明書の暗証番号(数字4桁)を入力します。
- ④証明書の種別(住民票・印鑑登録証明書)や部数を選択し、証明書交付手数料を納付します。

※コンビニエンスストアで取得した証明書の返品、交換や手数料の返金はできません。  
※証明書等の休日窓口は終了しました。

住民保険課 ☎ 0745(44)2611

▼1月は水道メーターの検針月

水道の定期検針を実施します。皆さまのご協力をお願いします。

実施日 1月18日(水)、19日(木)、20日(金)、21日(土)、22日(日)、23日(月)

検針にご協力をお願いします



水道メーターの検針は、2か月ごとの基準日(奇数月の20日前)に検針員が訪問します。

指示数を確認し、使用水量をお知らせしています。正確で能率的な検針ができるよう、次の点に注意してください。  
 ・水道メーターボックスの上に物を置かないでください。  
 ・水道メーターボックスの中は、いつもきれいにしてください。

水道メーターボックス付近に犬がいて検針ができない、また、車が駐車してあり、検針できないことがないよう注意してください。  
 磯城郡水道企業団  
 ☎0744(32)2516

▼第11回磯城郡精神保健福祉講座「精神疾患の基礎知識」

磯城郡精神保健福祉講座は、精神障害のある人やそのご家族が安心して暮らせるまちづくりを目指して毎年開催しています。今年度から高校の保健体育の教科書にも精神疾患が記載されました。また、コロナ禍でうつ病の増加なども指摘されており、メンタルヘルスの問題が身近なものになっていきます。精神疾患の基礎知識を学びましょう。

日時 2月9日(木)午後1時30分～午後3時

場所 三宅町交流まちづくりセンターMiiMo

講師 一般財団法人 信貴山病院 ハートランドしぎさん

院長 徳山 明広 先生

参加費 無料

生活支援センターいろは

☎0744(32)7753



▼りそな銀行の上下水道料金窓口納付取扱いが終了します

銀行窓口で上下水道料金を納付する場合は、令和5年4月1日から、りそな銀行窓口での上下水道料金の納付の取扱いが終了します。つきましては、お手持ちの納入通知書に、窓口収納取扱金融機関として「りそな銀行」が記載されている場合でも、令和5年4月1日以降は、納入通知書による上下水道料金の窓口納付ができませんので、ご注意ください。



令和5年4月1日以降の上下水道料金窓口収納取扱金融機関  
 南都銀行・奈良中央信用金庫・奈良県農業協同組合大和信用金庫・ゆうちょ銀行口座振替の場合は変更ありません。上下水道料金の口座振替については、りそな銀行を引き続きご利用いただけます。  
 磯城郡水道企業団  
 ☎0744(32)2516

▼年末・年始で川西町に帰省中の皆さまへ  
ふるさと納税で、ふるさと・川西町のまちづくりにご協力ください

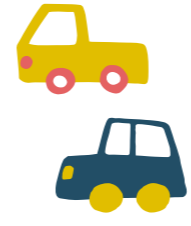
今は別のところに住んでいても、自分を育ててくれた『ふるさと』に自分の意志で納税(寄附)できる制度があってもいいのではないかとそんな問題提起から生まれた『ふるさと納税制度』。川西町でも「応援したい」「貢献したい」と思ってもらえるような『ふるさと』づくりに取り組んでいます。くわしくは下記QRコードから確認ください。

☎0745(44)2213  
 総合政策課



▼原付・軽自動車等の変更手続きはお早めに  
 軽自動車税(種別割)は、4月1日現在の所有者に課税されます。(月割計算は行いません)  
 町外への転居、譲渡、廃棄、盗難の際は、変更や廃車等の手続きが必要です。次の機関へ届出をしてください。  
 原動機付自転車(125cc以下)・ミニカー・小型特殊自動車  
 役場税務課  
 ☎0745(44)2642

軽二輪車(125cc超250cc以下)・小型二輪自動車(250cc超)  
 近畿運輸局奈良運輸支局  
 大和郡山市額田部北町  
 ☎050-5540-2063  
 軽自動車(三輪、四輪)  
 軽自動車検査協会奈良事務所  
 大和郡山市額田部北町  
 ☎050-3816-1845



▼令和4年度低所得の子育て世帯に対する子育て世帯生活支援特別給付金

【ひとり親世帯分】支給対象 次のいずれかに該当する人

①令和4年4月分の児童扶養手当受給者の人(個別通知及び振込済)

②公的年金等を受給していること、令和4年4月分の児童扶養手当の支給を受けていない人(「公的年金等」には、遺族年金、障害年金、老齢年金、労災年金、遺族



補償などが該当します) ③新型コロナウイルス感染症の影響を受けて家計が急変し、収入が児童扶養手当を受給している人と同じ水準となっている人

支給額 児童1人あたり一律で5万円  
 給付金の支給手続き  
 支給対象者の①に該当申請不要(個別通知及び振込済)  
 支給対象者の②・③に該当申請が必要です(申請期限は令和5年2月末まで)  
 磯城住民保険課  
 ☎0745(44)2611



▼令和4年度低所得の子育て世帯に対する子育て世帯生活支援特別給付金

【低所得の子育て世帯分(ひとり親世帯以外分)】支給対象 次のいずれかに該当する人

①令和4年4月分の児童手当または特別児童扶養手当の支給を受けている人で、令和4年度分の住民税均等割が非課税である人(個別通知及び振込済)

②①のほか、対象児童(令和4年3月31日時点で18歳未満の子(障がいを持つお子

様については20歳未満)の養育者であって、次のいずれかに該当する人  
 ・令和4年度分の住民税均等割が非課税の方  
 ・新型コロナウイルス感染症の影響を受けて家計が急変し、令和4年度分の住民税均等割が非課税である方と同様の事情にあると認められる人(家計急変者)

※【ひとり親世帯分】の支給対象の児童は対象外  
 ※支給対象に該当する場合、令和4年4月以降令和5年2月末までに生まれる新生児も対象となります。  
 ※住民税の申告をしていない人は必ず申告をしてください。均等割が非課税であることが必要です。

支給額 児童1人あたり一律で5万円  
 給付金の支給手続き  
 支給対象者の①に該当申請不要(個別通知及び振込済)  
 支給対象者の②に該当申請が必要です(申請期限は令和5年2月末まで)  
 磯城住民保険課  
 ☎0745(44)2611

LINE 川西町公式LINE 始めました

町の情報が届きます。利用方法 LINEアプリの「友だち追加」ページからID検索(@kawanshitown)または、左記二次元バーコードを読み取り、「川西町」を追加してください。

総合政策課  
 ☎0745(44)2213



サニタリーボックスを設置しました

役場1階及び文化会館のトイレにサニタリーボックスを設置しました。これは尿漏れパッドやオムツなどの衛生用品を捨てるために設置するものです。一般ごみは捨てないようお願いします。

☎0745(44)2211  
 総務課



おすすめ  
児童書

「となりのホンDIGツネ」  
渡邊 智之/写真・文 文一総合出版



遊歩道や公園のそばの河川敷にいるホンDIGツネ。なぜ彼らは、危険な人間の近くにいるのだろうか？  
目にふれず、人のくらしを巧みに利用して、ひっそりと隠れすむ野生動物。その生態を紹介する写真絵本。  
5・6歳から。

アマゾン川 熱帯雨林・生命の源  
草木とみた夢 牧野富太郎ものがたり  
草はらをのぞいてみればカヤネズミ  
クマのプーさんのむかしむかし  
スカイブック 空にひろがるいろいろなふしぎ体験えほん  
だれのほね？2 ぼくたちきょうりゅう  
ふじさんにとぼんいち！  
ぼくのちいばっぱ  
ようこそ！おしゃべり科学博物館  
47都道府県の郷土玩具3 近畿地方・中国地方

サングマ・フランシス  
谷本 雄 治  
ゆうき えつこ  
ジェーン・リオ・ダン  
アンナ・クレイボーン  
たけうち ちひろ  
ひさかたチャイルド/編  
長 江 優 子  
マイク・パーフィールド  
斉藤 道子 ほか

おすすめ  
一般書



「家康はなぜ乱世の覇者となれたのか」  
安部 龍太郎/著 NHK出版

徳川家康は、世界情勢が苛烈な荒波のなかにあった戦国時代に「徳川の平和」を作りだす。家康と他の戦国武将とは何が違ったのか？直木賞作家・安部龍太郎が、最新の学説とグローバルな視点から、これまでにない家康像と「天下取りへの道」を提示！

いつか旅してみたい美しい日本の島100  
がんばりすぎないお仕事復帰BOOK  
聞き出す力  
金峯山寺の365日  
この国の危機管理失敗の本質  
スポーツ自転車でいまこそ走ろう！  
世界を変えた12の時計 時間と人間の1万年史  
疲れしないパソコン仕事大全  
白虎消失 高松塚壁画劣化の真相  
名探偵と海の悪魔

パイインターナショナル/編  
藤井 佐和子/監修  
近藤 勝 重  
五 條 永 教  
柳 田 邦 男  
山 本 修 二  
デイヴィッド・ルーニー  
大林 ひろこ  
大 脇 和 明  
スチュアート・タートン

## 親子でフッキング&おはなし会 絵本「からすのパンやさん」の パンをつくろう！

絵本「からすのパンやさん」に出てくるパンを、親子で一緒につくってみましょう。パンができるのを待つ間に、おはなし会をお楽しみください。



と き 1月14日(土)  
午後2時～4時  
\*受付は午後1時45分～  
ところ 川西文化会館1階 料理実習室  
対 象 川西町内の5・6歳(未就学児)とその保護者  
同伴児(5歳以上)1名まで可  
定 員 4組 ※応募多数の場合は抽選となります  
参加費 1組300円  
持ち物 エプロン、手拭きタオル、食器用のふきん2枚、パン用のふきん(バンダナなどでも可)1枚、持ち帰り用の容器(大きめのもの)  
申込み 1月5日(木)～1月12日(木)まで、開館時間中にカウンターまたは電話(0745-44-2212)で受け付けます。

\*パン作りはマスクを着用し、家族単位で行います。  
\*作ったパンは試食せずに、持ち帰っていただきます。  
ご注意 アレルギー対応はしておりません

↓かたつむりのほかに1種類を選んでください



右上から時計回りに、とんぼ・きょうりゅう・かたつむり・ちょうちょ

◎夜間開館は11月をもって終了いたしました。  
※「本を返すポスト」は、1/4(水)午前9:30まで閉鎖します。  
1月の図書館カレンダー 開館時間  
午前9時30分～午後5時  
☎0745(44)2212

日	月	火	水	木	金	土
1	2	3	4	5	6	7
8	9	10	11	12	13	14
15	16	17	18	19	20	21
22	23	24	25	26	27	28
29	30	31				

図書館が閉まっているときは、「本を返すポスト」をご利用ください。(視聴覚資料・他館借受資料等を除く)  
■→休館日  
詳しい情報はWEBへ→



## 相談窓口

相談窓口	日時	場所	内容	問・申
行政なんでも相談所 毎月第4木曜日	1月26日(木) 午前10時～12時	役場2階 202会議室	行政について苦情や意見・要望など 相談員:行政相談委員(国から委嘱)	住民保険課 ☎0745(44)2611
人権なんでも相談所 毎月第4木曜日	1月26日(木) 午後1時～4時 【事前予約制】 前日の午後4時までに予約してください。	役場2階 202会議室	差別、いやがらせなど、人権に関して悩みごとや困りごとなど 相談員:人権擁護委員(国から委嘱)	住民保険課 ☎0745(44)2611
消費生活相談窓口 (三宅町との広域連携事業) 毎週火曜日	1月4日(水)・17日(火) 午前10時～午後3時	役場2階 図書室	消費生活(売買や賃貸借などの契約に関する事など)について 相談員:消費生活相談員(国から認定) ※川西町と三宅町ともに同じ相談員が対応します。	住民保険課 ☎0745(44)2611
	1月10日(火)・24日(火)・31日(火) 午前10時～午後3時	三宅町役場 3階 第2会議室		三宅町産業振興課 ☎0745(44)3071 相談専用 ☎0745(43)3588
子ども家庭総合相談窓口	随時	電話・来所・メール・訪問・手紙(はがき)・FAXで相談に応じます	0歳から18歳までの子どもとその家庭及び妊娠婦の困りごとに関する事	福祉こども課内 ☎0745(44)2631 FAX:0745(44)4780 mail: fkenkou@town.nara-kawanishi.lg.jp
健康相談	1月16日(月) 2月6日(月) 午前9時～11時30分 ※時間予約制	保健センター	健康診断結果の説明、生活習慣病・日常生活に関する事など ※健康診断や血液検査の結果などあれば持参してください。	保健センター ☎0745(43)1900
こころの健康相談	随時 ※時間予約制	お問い合わせください	本人・家族の心の悩みなど 相談員:精神保健福祉士・保健師など	保健センター ☎0745(43)1900
高齢者の相談窓口	随時	来所・訪問・電話にて相談に応じます	高齢者の皆さまが、いつまでも住み慣れた地域で安心して暮らせるよう、介護・福祉・医療などさまざまな面から支援します。	地域包括支援センター ☎0745(42)1180

## ブロッコリーとツナのサラダ

(1人分のエネルギー:76kcal/塩分0.3g)



### 材料 (4人分)

ブロッコリー 1株	◆マスタード大さじ1
ツナ水煮缶 小1缶	◆おろしにんにく
コーン 大さじ2	小さじ1/2
◆マヨネーズ大さじ2	◆塩、こしょう 少々

**メモ** ブロッコリーにはビタミンCが多く含まれ、がん予防や風邪予防、美容にも効果的です。また、ビタミンの一種である葉酸が他の食材に比べ多く含まれます。葉酸は、細胞分裂する時や赤血球が増殖する時に必要不可欠なビタミンで、貧血予防、動脈硬化の予防効果があります。

ブロッコリーは、つぼみの部分を切り取って食べるのが一般的ですが、茎の部分にも栄養がたくさん含まれています。捨てずに食べてくださいね。

### 作り方

- ① ブロッコリーは食べやすい大きさに切り、茹でて水気をきっておく。
- ② ツナ缶の汁気をきり、ブロッコリー、コーンと混ぜる。
- ③ ◆を混ぜ合わせ、②と和える。

問 保健センター ☎ 0745(43)1900

## 川西町立認定こども園川西幼稚園

### 新聞リレー



新聞紙を使ったゲーム遊び『新聞紙リレー』を楽しみました。グループに分かれてバトンとなる棒とボールを新聞紙で作成、「丈夫にするにはどうすればいいかな?」と友達と話し合い、試し合いながら協力して取り組む姿が見られました。ゲームが始まると四方八方に転がるボールを丁寧に転がしたり、ダイナミックに打ったりしながら、次の走者に「はい!お願い!」バトンを繋ぎ、子どもたちは大盛り上がりで遊んでいました。

## 成和保育園

### 報恩講



11月に保育園で報恩講を行いました。報恩講とは、親鸞聖人のご一生をしのび、そのご恩を感謝する法要です。静かな雰囲気の中、園児がお寺の本堂に入り、「献灯」や「献香」をし、「ほとけさまをおがみます」「いつもありがとうございます」「おはなしをよくききます」「みんな仲良くあそびます」の4つのお約束を言いました。先生からは、いのちの尊さや、感謝の大切さの話を聞き、元気よく「はい!」と返事をしていました。

## 川西こども園

### もちつきごっこ



つぼみ組(1歳児)のお友だちは、おもちつきごっこを楽しみました。先生のかげ声に合わせて、手作りの杵を上手に動かし、おもちをぺったん、ぺったん♪まるで、本物のおいしいおもちが出来上がるような笑顔あふれる楽しいおもちつきごっこでした!新しい年も、子どもたちの笑顔が広がり 毎日がわくわくするような川西こども園でありたいと思います。今年も、元気いっぱい健やかな成長を願っています。

## 水回り修理 信頼できる事業者を調べておこう

### ▼事例

台所の蛇口が水漏れしたので、冷蔵庫に貼っていたマグネット広告を見て電話をかけ修理を依頼。やってきた人はよく確認もせずすぐに蛇口を新しいものに取り換えた。6万円の請求を受けその場で支払ったが、後から新品の蛇口への交換が必要だったのか疑問に思った。

蛇口の水漏れやトイレのつまりといったトラブルを急いで修理したいと思い、事例のようなマグネット広告の業者や、ネットで検索して「修理950円～」など安い価格が表示されたサイト業者に依頼したところ、 unnecessary作業をされた、高額請求を受けたというトラブルが寄せられています。

### ▼トラブルを避けるために

- ・ 広告の「基本料金〇円～」といった表示を鵜呑みにしない
- ・ 電話の時点で見積無料かどうか、出張費、キャンセル料を確認しておく
- ・ 価格の見積りをとって作業内容を説明してもらう
- ・ 「詰まりの解消を依頼するだけのつもりが、便座の交換をすすめられた」といった当初想定していなかった高額な作業を提案されるなど不安を感じる時は断る

### ▼普段行っておくこと

- ・ 自治体の指定業者などを参考に信頼できる事業者を調べておく
- ・ 賃貸住宅の場合は大家や管理会社に緊急時の対応について確認しておく
- ・ あらかじめ家の止水栓の位置と閉め方を確認しておく

磯城郡水道企業団ホームページで磯城郡の指定給水装置工事事業者一覧を確認できます。依頼先を選ぶ際の参考にしてください。

<https://www.shikigun-suido.jp/top/visitor/riyou/kyusui/list/>



CHECK

問 住民保険課 ☎ 0745(44)2611

## 携帯電話等の電波による 医療機器への影響

臨床工学技士 砂子坂 翔

昨今、IT技術革新の影響で世間には多くの電波が飛び交っています。携帯電話の普及率はすさまじく、総務省の令和3年通信利用動向調査によると、スマートフォンの世帯保有割合が88.6%と確実に伸びています。電波は我々の生活を楽にしてくれます。しかし、病院では様々な医療機器を使用しており、電波の影響で誤作動や不具合などが生じる事も事実です。

携帯電話を病院内で安全に使用するために、医療機器への影響という観点で気を付けてもらう事は、“距離”です。携帯電話と医療機器の距離が1m離れるとおおむね問題はありませぬ。これを「推奨分離距離」と呼びます。電波は端末から距離が遠くなるにつれ減衰します。つまり、携帯電話と医療機器の距離が近くなると不具合が生じます。具体的な例として、点滴を行う輸液ポンプは警報音が鳴り、点滴が止まる事があります。医療機器の上に携帯電話を置くようなことは厳禁です。

街中でも医療機器を使用されている患者様がおられます。その代表例が、「植込み型心臓ペースメーカ」です。総務省によると、携帯電話と植込み型医療機器との離隔距離は15cmです。これを受け、公共交通機関内の優先座席付近における携帯電話についての注意書きも「混雑時には携帯電話の電源をお切りください」となっています。便利なものを安全安心に使用するために、正しい知識を身に付け、ご理解いただくことが必要不可欠です。

また、病院内では大声での通話・歩きスマホ・録音・撮影等の行為は禁止させていただきます。病院内には様々な病態の患者様がおられるため、携帯電話を利用される場合は、マナーを守り、利用可能エリアでご使用ください。



問 国保中央病院 ☎ 0744(32)8800

## 川西町文化協会クラブ紹介

☎ 川西町文化協会事務局 ☎ 0745(44)2214

### ▼将棋クラブ

小学生から70代までの将棋マニアが集まり、1日に数局の対局を行います。対局後は、感想戦や上級者の指導を得て棋力アップを目指しています。希望者による対外対局や文化祭の体験コーナーでは「3～7手詰の詰将棋」と「大盤での次の一手」を題材に、数多くの参加者に楽しんでもらっています。対局はあいさつからはじまり、礼儀正しく進行するものですから、将棋を通して人との接し方や姿勢が身につくと思います。1年間を通じた成果は、将棋大会の場で体感してください。

### 仲間募集

年齢層の広さが特徴の一つです。職場の同期や友人を誘って参加する人もいます。最近は女流棋士も増えています。初心者の方も大歓迎ですので、気軽に来てくださいね。

活動	月2回(第2・第4土曜日)
活動時間	午後1時～5時
活動場所	川西文化会館
会費	年会費1,000円
持ち物	飲み物、マスク

### ▼ソーイングクラブ

手持ちの生地や思い入れのある着物をリメイクして上着、パンツ、ベストなどを製作しています。自由教材でつくる喜びが体感できる時間です。2020年3月に講師が都合で辞められたのちは、教室生がお互いに教え合っています。講師募集中です。



### 仲間募集(講師が見つかり次第、新規募集)

土曜日は5人で活動しています。手を動かしながら、いろいろな話もします。和気あいあいとした雰囲気楽しんでます。みんな仲良しで～す。※火曜日の会もあります。

活動	月2回(第1・第3土曜日)
活動時間	午前10時～午後3時30分
活動場所	川西文化会館
会費	年会費3,500円 ミシン修理費、糸代年間1,000円
持ち物	針、糸、はさみ、メジャーなどのソーイング道具

タウンプロモーション用  
ロゴマーク



ロゴマークの上部は、手をつなぎあう人々や大和三山を、下部は川西町を流れる4本の川をイメージ。



## 町長の活動日記

【eスポーツによる健康増進の検証に、チャレンジ！】

体を動かすコンピュータゲームをスポーツとして取り組む「eスポーツ」が、心身の健康増進や、認知症予防に繋がるのか、eスポーツ教室を運営して頂く「川西スポーツクラブ」と、効果検証を行なって頂く名古屋大学医学部発の医療コンサルティング会社「PREVENT」社と共に検証に取り組んでいます。

この官民連携プロジェクトは「大和平野田園都市構想」の推進事業に“川西町らしく”参画しようと考えてる中で生まれました。

健康増進に繋がる新しい手法としてご注目いただき、11月には新聞各紙に取り上げいただきました。

私もeスポーツ教室にゲスト参加させていただきましたが、想像以上に頭と体を使うので、あっという間に頭から足先まで温くなりました。また、皆さまと共に取り組ませていただく時間は、とても楽しいものでした。ご参加されている方からは、既にeスポーツ教室継続のご要望を頂いているそうです。

参加いただいている皆さまの良い検証結果が出ることを願い、楽しみにしています！



## 世界の一等国になるために

☎ 川西町人権教育推進協議会(教育委員会事務局) ☎ 0745(44)2214

1893年(明治36年)、日本で5回目の内国勸業博覧会が開催されました。敷地面積、会場建て坪、入場者数、出品人数、出品点数、必要経費がずば抜けて過去最大の博覧会でした。世界の一等国になることを夢に見て、殖産興業・富国強兵に力を尽くす近代日本発展の成果を世界に見せつけるというのが最大の目的でした。

舞台は、大阪天王寺から今宮のあたり、私も大好きな串カツ屋さんや立ち呑みの居酒屋さんが立ち並ぶ地域です。立ち並ぶと言えば、この近くにあるのが、日雇い労働者の立ちん坊(仕事を求める労働者が立ち並ぶ)で有名な、人情溢れるホームレスの町、釜ヶ崎です。

堺筋通りが走っています。天王寺から梅田まで、北向き一方通行の通りですが、天王寺から日本橋にかけて、ひと昔前は電化製品の街として連日大賑わいを見せていました。そのもっとも前、明治の時代には、堺筋通りのこの辺りでたくさんのホームレスが生活していました。まさしく、日雇い労働者が集う街だったのです。

ところが、天王寺界限で内国勸業博覧会が開催され、天皇陛下や政府の要人、外国からの招待客が堺筋通りを車で移動することが決定されると、ホーム

レスの存在が議論されるようになりました。結局、堺筋通りで暮らすホームレスを釜ヶ崎に集団移動させることが決定されました。国や政府や政治にとって厄介なものは「見えなくしてしまえ」「聞こえなくしてしまえ」「タブーにしてしまえ」といった政治手法がまかり通る、いや～な時代でした。ちなみに、ハンセン病の人たちを『らい予防法』によってがんじがらめにし、療養所で隔離し見えなく聞こえなく始めたのもこのころです。

そして、忘れてならないのは、知る人ぞ知る「人類館事件」。戦争への道をひた走る暗黒の時代、内国勸業博覧会の会場に、『学術人類館』というパビリオンが設けられ、アイヌ、琉球、朝鮮の人びと＝日本が侵略した地域に暮らす人々が、動物園の動物のように、檻の中で生身のまま生活しているようすが展示されました。『学術人類館』とは名ばかり、見世物小屋に過ぎませんでした。嘘みたいなほんまの話です。

“カマ”こと、日本三大ホームレスの町釜ヶ崎は、こんな時代に、こんな風にしてできました。

## 町の動き

人の動き		住民保険課 ☎ 0745(44)2611		
区分	人口	年齢	人口	比率
総人口	8,222人	0～14歳	904人	11.0%
前月人口	8,236人	15～64歳	4,406人	53.6%
人口増減	▲14人	65歳～	2,912人	35.4%
(転入)	+10人	世帯数		
(転出)	▲15人	世帯数	3,619世帯	
(出生)	+1人	前月世帯数	3,623世帯	
(死亡)	▲9人	世帯増減	4世帯	
(その他増減)	▲1人			

家庭ごみの排出量 (11月分)		住民保険課 ☎ 0745(44)2611	
	排出量	前月比	前年同月比
可燃ごみ	116.98t	97.2%	90%
不燃ごみ	6.74t	87.9%	86.9%
資源ごみ	10.49t	72.4%	86.5%

## てんいち先生



# 近鉄結崎駅の ダイヤが変更されました

12/17  
から

**結崎**  
ゆうざき  
YUZAKI

ファミリー公園前  
FAMILY KOENMAE
石見  
IWAMI



平日	大和西大寺・ 京都 方面	橿原神宮前方面
5	30 48	25 43
6	13 27 40 49 58	03 15 30 44 57
7	16 28 37 53	10 26 38 52
8	07 24 37 48	08 22 34 47
9	03 15 29 44	04 18 34 52
10	05 25 43	15 33 54
11	02 24 43	15 34 54
12	03 24 43	09 34 54
13	03 24 43	09 34 54
14	03 24 43	09 34 54
15	04 22 43	09 33 54
16	03 22 37 57	08 27 44 54
17	13 26 42 57	10 32 45
18	18 30 44 55	01 15 34 54
19	16 33 43	04 24 36 54
20	06 22 38 59	08 22 34 54
21	13 25 39 56	08 29 42 59
22	13 27 47	21 44
23	04 23 43	01 17 44
0	00	04

土曜 休日	大和西大寺・ 京都 方面	橿原神宮前方面
5	30 48	25 43
6	13 28 48	04 23 38 51
7	04 20 33 48	03 18 30 40 54
8	05 19 31 46	12 25 37 53
9	01 13 29 41 58	10 23 39 53
10	12 29 47	14 30 54
11	01 24 43	13 34 54
12	04 24 43	09 34 54
13	03 24 43	09 34 54
14	04 24 43	14 34 54
15	03 24 40 58	09 23 44
16	12 30 45	02 15 34 54
17	06 18 36 58	13 34 44 54
18	15 31 44	10 23 43 54
19	01 14 28 43	11 29 41 54
20	01 18 28 43 56	10 28 42 56
21	14 37 54	16 39 57
22	16 35 59	21 37 55
23	17 36	17 44
0	00	04

行き先（終点の駅）、年末年始のダイヤなど、本ページに記載がないことについては駅の掲示等をご確認ください。  
予期せぬダイヤ変更があった場合はご了承くださいませようお願いします。