

12月 Dec
2022



川西文化祭

特集

年末・年始ガイド

P2~5

年末・年始を迎えるにあたって、役場などの公共機関の開館や閉館等の予定をお知らせします。



川西町公式アカウント
友だち募集中!

詳しくはP26へ

ごみの収集

年末年始の休業 12月30日(金)～1月3日(火)
 年末は、12月28日(水)まで通常どおりごみの収集を行います。
 12月29日(木)は町内全域で燃やすごみのみ特別収集を行います。
 問 住民保険課 ☎0745(44)2611



▼ごみの直接持ち込み

(天理市環境クリーンセンター)

年末最終日	12月28日(水)
年始開始日	1月4日(水)

▼粗大ごみ収集

	受付	収集
年末最終日	12月27日(火)	12月28日(水)
年始開始日	1月4日(水)	1月4日(水)

受付 ☎0745(43)1766

各収集地域の年内最終・年始最初の収集日

※1:プラスチック製容器包装 ※2:新聞・雑誌・雑がみ、紙パック ※3:燃やさないごみ・有害ごみ・小型家電

A 地区 ●緑色のごみカレンダー

梅戸・唐院・保田・喫茶「よりみち」前

	年内最終日	年始開始日
燃やすごみ	12/29(木)	1/5(木)
ペットボトル	12/23(金)	1/27(金)
プラスチック ^{※1}	12/16(金)	1/6(金)
新聞・雑誌等 ^{※2}	12/9(金)	1/13(金)
飲料缶	12/21(水)	1/4(水)
ダンボール・古着	12/21(水)	1/18(水)
飲食用びん	12/7(水)	1/4(水)
燃やさないごみ ^{※3}	12/14(水)	1/11(水)

B 地区 ●青色のごみカレンダー

結崎団地(3・4・5丁目)、ハッピータウン、結崎南団地、美ノ城南側、中村防火水槽前、ル・ソレイユ、マック結崎、東荘園、上出屋敷、美幸、下永中嶋

	年内最終日	年始開始日
燃やすごみ	12/29(木)	1/5(木)
ペットボトル	12/23(金)	1/27(金)
プラスチック ^{※1}	12/16(金)	1/6(金)
新聞・雑誌等 ^{※2}	12/9(金)	1/13(金)
飲料缶	12/21(水)	1/4(水)
ダンボール・古着	12/21(水)	1/18(水)
飲食用びん	12/7(水)	1/4(水)
燃やさないごみ ^{※3}	12/28(水)	1/25(水)

▼し尿の汲み取り・浄化槽の清掃業務

年末年始の休業 12月29日(木)～1月3日(火)
 し尿の汲み取り・浄化槽の清掃業務の依頼は、
 磯城清掃 ☎0742(61)5863へご連絡ください。

C 地区 ●黄色のごみカレンダー

中村、中村横田団地南側、市場、辻、井戸、美ノ城北側、出屋敷、旧上下水道課前、上吐田、北吐田、南吐田

	年内最終日	年始開始日
燃やすごみ	12/29(木)	1/6(金)
ペットボトル	12/15(木)	1/19(木)
プラスチック ^{※1}	12/22(木)	1/12(木)
新聞・雑誌等 ^{※2}	12/1(木)	1/5(木)
飲料缶	12/28(水)	1/11(水)
ダンボール・古着	12/28(水)	1/25(水)
飲食用びん	12/14(水)	1/11(水)
燃やさないごみ ^{※3}	12/7(水)	1/4(水)

D 地区 ●ピンク色のごみカレンダー

東城、西城、東方、南都銀行結崎支店駐車場前、結崎団地1・2・6・7・8丁目、中村横田団地北側、スカイタウン

	年内最終日	年始開始日
燃やすごみ	12/29(木)	1/6(金)
ペットボトル	12/15(木)	1/19(木)
プラスチック ^{※1}	12/22(木)	1/12(木)
新聞・雑誌等 ^{※2}	12/1(木)	1/5(木)
飲料缶	12/28(水)	1/11(水)
ダンボール・古着	12/28(水)	1/25(水)
飲食用びん	12/14(水)	1/11(水)
燃やさないごみ ^{※3}	12/21(水)	1/18(水)

保存版 年末・年始ガイド

令和4年(2022年)年末～令和5年(2023年)年始版

役場などの公共機関の年末年始の予定をお知らせします。

役場等の窓口業務

令和4年(2022年)12月						
25	26	27	28	29	30	31
日	月	火	水	木	金	土
定休	○	○	○	年末閉庁		

令和5年(2023年)1月						
1	2	3	4	5	6	7
日	月	火	水	木	金	土
年始閉庁			○	○	○	○

▼上記日程で閉庁・閉館する施設

- ・川西町役場
- ・西人権文化センター
- ・東人権文化センター
- ・いぶき子どもセンター
- ・すばる子どもセンター
- ・保健センター
- ・ぬくもりの郷

出産、婚姻、死亡などの届出は、宿直室で受け付けています。
 役場代表電話番号 ☎0745(44)2211

子育て支援センター

令和4年(2022年)12月						
25	26	27	28	29	30	31
日	月	火	水	木	金	土
定休	定休	○	○	年末閉館		

令和5年(2023年)1月						
1	2	3	4	5	6	7
日	月	火	水	木	金	土
年始閉館			○	○	○	○

文化会館

令和4年(2022年)12月						
25	26	27	28	29	30	31
日	月	火	水	木	金	土
○	○	○	休館	年末閉館		

令和5年(2023年)1月						
1	2	3	4	5	6	7
日	月	火	水	木	金	土
年始閉館			休館	○	○	○

図書館

令和4年(2022年)12月						
25	26	27	28	29	30	31
日	月	火	水	木	金	土
○	定休	○	年末閉館			

令和5年(2023年)1月						
1	2	3	4	5	6	7
日	月	火	水	木	金	土
年始閉館			○	○	○	○

▼「本を返すポスト」の閉鎖

管理上の理由で下記の期間、「本を返すポスト」を閉鎖します。
 閉鎖期間 12月28日(水)午後4時30分～
 1月4日(水)午前9時

図書館カレンダーは28ページに掲載しています。

ごみの出し方

ごみ出しは決められた方法で

ごみ置き場には間違った出し方のごみが見られます。『家庭ごみ分別の手引き』や『ごみ収集日カレンダー』を確認し決められた方法で、決められた曜日にしてください。

小型家電は後で回収します

小型家電は燃やさないごみを回収した後に同じルートのごみ置き場を回って回収しています。燃やさないごみだけを回収し小型家電が残っていても後程回収します。そのまま置いておいてください。ごみが午後になっても回収されていない場合などは役場担当課までご連絡ください。

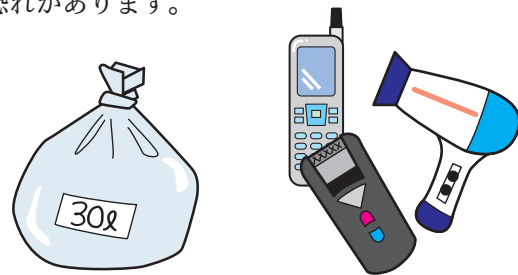
☎ 住民保険課 ☎0745(44)2611

▼飲料缶と飲食用びんはそれぞれ指定の袋に

飲料缶と飲食用びんの回収日は同じですが、それぞれ指定の袋に入れて出してください。飲料缶は透明に黒字のリサイクル専用袋へ、飲食用びんは青色に黒字の飲食用びん専用袋です。

▼ごみ袋の上部は必ず“しばる”

ごみ袋に入れて出すように指定している場合は、必ずごみ袋の上部をしばって出してください。上部をしばらずに出すとカラスなどがごみをあさる恐れがあります。



町内の学校などの冬休み

川西幼稚園	12月24日(土)～1月6日(金)
川西小学校	12月24日(土)～1月6日(金)
式下中学校	12月24日(土)～1月6日(金)
川西学童保育所	12月29日(木)～1月4日(水)



町内機関・年末年始閉所期間

- 川西町社会福祉協議会
12月29日(木)～1月3日(火)
- 川西町地域包括支援センター
12月29日(木)～1月3日(火)
- 川西町商工会
12月29日(木)～1月3日(火)

公共交通

▼コミュニティバス「川西こすす号」

令和4年(2022年)12月						
25	26	27	28	29	30	31
日	月	火	水	木	金	土
定休	○	○	○	○	○	休

令和5年(2023年)1月						
1	2	3	4	5	6	7
日	月	火	水	木	金	土
年始運休	○	○	○	○	○	休

▼天理市コミュニティバス「いちょう号」

(結崎駅発着)
年末年始運休 12月29日(木)～1月3日(火)



緊急医療体制

応急診療を受ける場合は、健康保険証・診療費・医療受給者証(持っている人のみ)を忘れずに持参してください。

▼磯城休日応急診療所

診療科目	内科・小児科
診療日	日曜日・祝日 12月29日(木)～1月3日(火)
診療時間	午前10時～正午 午後0時40分～4時

場所 田原本町宮古404-7
(田原本町保健センター併設)
☎0744(33)8000

▼橿原市休日夜間応急診療所

診療科目	内科
診療日	日曜日・祝日 12月29日(木)～1月3日(火)
診療時間	午前10時～正午 午後1時～12時

診療科目	小児科
診療日	日曜日・祝日 12月29日(木)～1月3日(火)
診療時間	午前10時～正午 午後1時～翌朝6時

診療科目	歯科
診療日	日曜日・祝日 12月29日(木)～1月3日(火)
診療時間	午前10時～正午 午後1時～9時

※上記を除く平日

内科(午後9時30分～12時)
小児科(午後9時30分～翌朝6時)

場所 橿原市畝傍町9-1
(橿原市保健福祉センター併設)
☎0744(22)9683



救急電話相談

▼子ども救急電話相談

#8000 または ☎0742(20)8119
(年末年始は24時間対応)

▼奈良県救急安心センター相談ダイヤル

#7119 または ☎0744(20)0119
(24時間対応)

▼日本中毒情報センター 中毒110番

☎072(727)2499 (24時間対応)
たばこ専用電話 ☎072(726)9922
(24時間対応・テープによる情報提供)

▼子育てオンライン相談(無料)

妊娠中～産後の悩み、新生児～15歳のお子さんの心配ごとについて、LINEで相談ができます。小児科医・産婦人科医・助産師が相談にお答えします。

- ・いつでも相談 24時間対応
- ・夜間相談 18時～22時(12/31～1/2は休み)

まずはLINEの友だち登録をしてください！
会員登録に必要な合言葉「かわにしこそだて」



@syounikaonline

「全国学力・学習状況調査」の結果

はじめに

今回の「全国学力・学習状況調査」は、小学校についての新学習指導要領が全面实施されてから2年目で、国語と算数と理科の3教科の実施となりました。

平成19年度より実施されている「全国学力・学習状況調査」は、義務教育の機会均等とその水準の維持向上の観点から、児童・生徒の学力や学習状況を把握・分析し、教育施策の成果と課題を検証し、その改善を図るとともに、学校における児童・生徒への指導の充実や学習状況の改善に役立てることを目的としています。

前記のことを踏まえながら、川西町教育委員会では、昨年度に引き続き、本年4月19日に実施されました全国学力・学習状況調査の結果について公表をすることにいたしました。本町では、豊かな人間性

と創造力をそなえ、知・徳・体の調和のとれた子どもの育成を指導の重点として取組を進めているところであり、今回の調査結果を今後の取組の資料としてまいりたいと考えております。なお、本調査結果は、学力の特定の一部分であることや学校における教育活動の一面に過ぎないこと、また、学校では様々な教育活動を進めていることを十分ご理解いただきまますようお願いいたします。

また、児童・生徒の確かな学力・豊かな人間性・たくましい心身の育成には、学校と地域・家庭との連携が不可欠です。今回の公表を通して、さらに教育への関心を高めていただく一つの機会となることを願っております。皆様方には、今後とも変わらぬご理解とご支援をいただきますよう、よろしく申し上げます。

川西町教育委員会

▼教科に関する調査
《平均正答率と平均正答数》
*平成29年度から、国からの各都道府県別の平均正答率の提供が整数値となったため、県・町の平均正答率を整数値で示しています。

		国 語	算 数	理 科
川西町	平均正答率	56%	52%	51%
	平均正答数	7.8問/14問	8.4問/16問	8.6問/17問
奈良県	平均正答率	63%	62%	61%
	平均正答数	8.9問/14問	10.0問/16問	10.3問/17問
全国	平均正答率	65.6%	63.2%	63.3%
	平均正答数	9.2問/14問	10.1問/16問	10.8問/17問

平成30年度まで、A問題（主として知識に関する問題）とB問題（主として活用に関する問題）に分かれていたが、令和元年度からこれらを一体的に問う調査問題に変更されました。

《結果の概要》

【国語】

奈良県平均正答数を1.1ポイント下回っています。
○知識・技能の問題は比較的出来ています。しかし、思考・判断・表現の領域には、課題があります。「知識・技能」や「話すこと・聞くこと」の差は、マイナス3.6%以下の範囲ですが、「書くこと」「読むこと」の差は、マイナス14%で大きな差です。

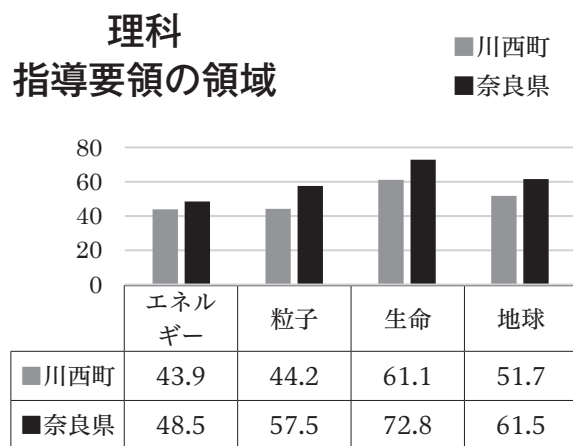
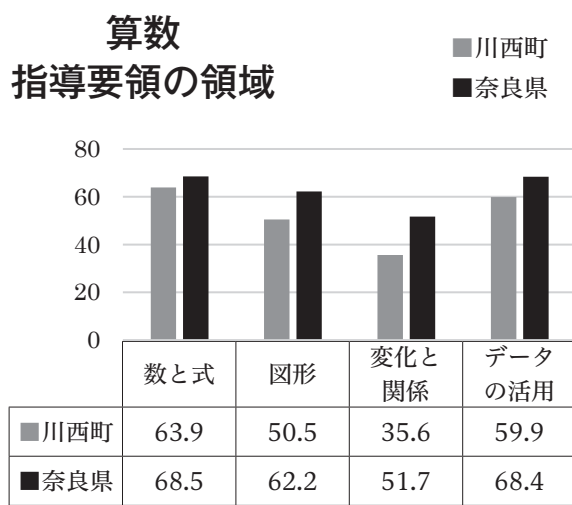
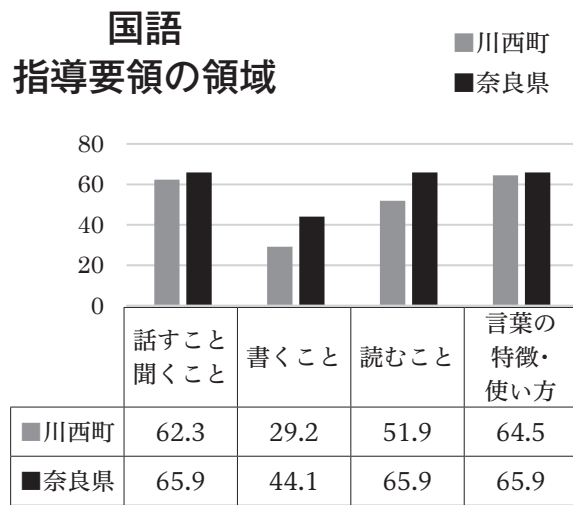
形はマイナス11.7%、「変化と関係」はマイナス16.1%で大きな差です。

【理科】

奈良県平均正答数を1.7ポイント下回っています。
○知識・技能の問題は比較的出来ています。しかし、思考・判断・表現の領域には課題があります。「エネルギーを柱とする領域」はマイナス4.6%ですが、他の領域はマイナス11%前後で大きな差です。



▼正答率構成グラフ《指導要領の領域別正答率》%



▼児童質問紙より《特徴的な項目率比較》%

<学習に対する関心・意欲・時間等> (抜粋)

項目	川西町	奈良県
国語の勉強は大切	89.1	93.4
国語の授業はよく分かる	72.7	83.3
算数の勉強は大切	87.2	94.5
算数の授業はよく分かる	69.1	81.6
理科の勉強は大切	74.6	85.5
理科の授業はよく分かる	78.2	87.3
家で自分で計画を立てて勉強している	58.2	66.2
5年生までの授業でICT機器を週1回以上活用する	63.5	84.5
授業の調べ学習でICT機器を週1回以上活用する	61.8	74.6

・教科の価値や授業満足度、家庭学習の計画性に課題がある。また、ICT機器活用は緊近の重要課題である。

<規範意識、自尊感情及び社会に対する関心>(抜粋)

項目	川西町	奈良県
学校へ行くのは楽しいと思う	74.6	84.4
いじめはどんなことがあってもいけないと思う	96.3	96.9
人が困っている時は進んで助けている	90.9	88.6
人の役に立つ人間になりたいと思う	92.7	95.7
自分には、よい所があると思う	72.7	77.9
将来の夢や目標を持っている	69.1	78.5
難しいことでも、失敗を恐れなくて挑戦している	67.2	69.5
今住んでいる地域の行事に参加している	60	49.3
地域社会をよくすることを考える	38.2	47.5

・地域行事参加率は良い。また、人権感覚の醸成は着実に進んでいる。しかし、学校・自己満足度や目標・夢設定等に課題がある。

受賞おめでとうございます



永年にわたる社会福祉活動のご功労に対し、船津みどりさんが厚生労働大臣表彰を受賞され、榎原文化会館で伝達式が行われました。船津さんは、13年の長きにわたり、地域の身近な相談役である民生委員・児童委員として住民の皆さんからの信頼も厚く、川西町の社会福祉の増進にご尽力をいただきました。

第34回川西文化祭

11月5日・6日

成果を发表



川西文化祭が3年ぶりに開催されました。文化会館では、町民の方が日々の活動の中で制作した多彩な作品が展示され、来場者の目を引きました。またコスモスホールのステージでは、和太鼓、琴、民謡など、練習の成果を披露しました。

また屋外では、フリーマーケットや食べ物の販売が行われたほか、マジシャンによるマジックショーが子どもたちにとっても人気でした。

まちのアルバム

川西町公式Facebook・Instagramから、気になる写真をピックアップしました。

町のSNS・動画



川西町公式 Facebook

<https://www.facebook.com/kawanishi.nara/>



川西町公式 Instagram

https://www.instagram.com/kawanishi_official/

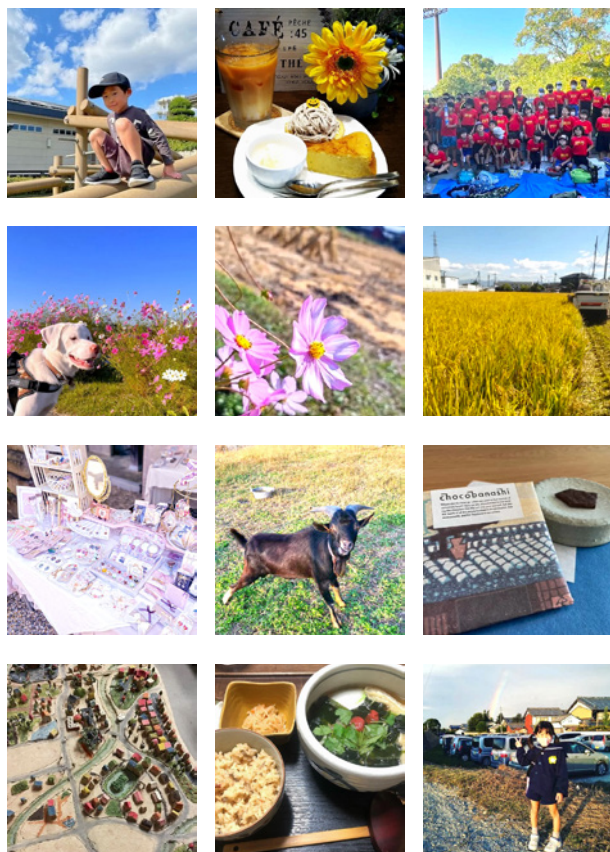


川西町公式 YouTube

https://www.youtube.com/channel/UC8enD9Eo_0fkCixEzQ6r8ng



Instagram「#ちかい町かわにし」で投稿しよう



▼本年度の調査結果を振り返って

〓小学校〓

今回の調査結果から、本校の児童は「書くこと」への抵抗が大きい傾向があることが分かりました。単に板書を写すだけでなく、自分の考えや感想を自分の言葉で表現する活動(例えば、授業感想・理解書き綴る)を意図的に取り入れる取組を進めます。また、一層読書活動を進め、文で発言する習慣化を推進します。

また、これまで力を入れてきた基礎・基本の定着を継続します。さらに、児童が主体的に意欲的に学習に取り組んでいけるよう、授業の展開をさらに工夫していく必要があります。児童の興味・関心を高めるために、次のような具体的な授業の工夫を追求します。

- ① 具体物を使う。
- ② 疑問をもたせる。
- ③ 自分たちで課題を見つけ解決に向かって取り組む。
- ④ なかまと協力して課題を解決していく。
- ⑤ 授業の中にICT機器(タブレットPCや電子黒板)を効果的に活用します。

い」と感じられることが一番大切です。本校は、授業時間を楽しい時間にするのが重要な課題であると捉え、教職員の授業研修を深めます。

具体的な取り組みとして：

- ① ICT機器を効果的に活用した授業づくりを進める。
- ② 川西スタンダード(「学習の7か条」発言の仕方)「声の物差し」等で学級経営や授業づくりを推進する。授業の振り返りを行い、授業の満足度や疑問点を整理する仕組みづくりを行う。
- ③ 3年生から自主学習を、4年生からは学力診断テスト類似問題を月2回程度取り組む。
- ④ 週3回、全ての学年で朝学習(読む、書く、計算)を行い、基礎学習の定着を図る。
- ⑤ 週1時間の読書の時間を設定し、読書に親しむ習慣をつくる。また、町立図書館と連携して読書活動推進を図り、読解力の向上を目指す。
- ⑥ フレンドタイム(縦割り活動)で、異学年混合グループでなかま意識を高める。

▼学力向上に向けて

〓教育委員会〓

川西町教育振興大綱では、目指す子ども像を次のように掲げています。

<p>『夢と希望にあふれたいきいきとした子ども』</p> <p>〓瞳輝く子、心輝く子、体輝く子〓</p>	<p>瞳輝く子</p> <p>自ら学び、考え、実践するかしこさをもつて生きる子</p>	<p>心輝く子</p> <p>ふるさとの自然や人々を愛するやさしさをもつて生きる子</p>	<p>体輝く子</p> <p>心も体も健やかに、夢を拓くたくましさをもつて生きる子</p>
--	---	---	---

①「楽しく、よく分かる」魅力ある授業を目指します

「授業で、考えをまとめる活動を行い、次の学習につなげることができた」と回答した児童生徒ほど、各教科の平均正答率が高い傾向があります。児童生徒が課題に対して主体的に取り組めること、課題解決のための見通しをもち、自らの学びを振り返り、次の学習につなぐことができると、より一層「学習者が主体となる授業改善」に取り組む必要があります。対話を通して自らの学びを深め広める「対話型教育」の推進で、学力向上を追求します。

③家庭と連携して、学習習慣の定着を目指します

児童生徒の学習時間に、二極化傾向が見られます。一人一台の端末(タブレットPC)の積極的な活用を含めた家庭学習の習慣化等、学校と家庭との連携を図りながら、学力向上を追求します。

▼保護者・地域の皆様へのお願い

〓家庭〓

- (1) 生活リズムの中に家庭学習の時間を位置づけよう
- ……見守り、声をかけよう!
- (2) 家庭の責任で、しっかりと朝食の摂取を進めよう
- ……一日のスタートを大切にしよう!
- (3) テレビやゲーム、携帯電話やパソコンとの上手な付き合い方を教えよう
- ……ルールを作ろう!
- (4) 難しいことにも挑戦する心を育てよう
- ……ほめて伸ばそう!
- (5) 親子で読み聞かせや読書する機会を大切にしよう
- ……家庭での読書習慣を定着させよう!

平和の尊さを考える



先の大戦で亡くなられた人を追悼するとともに、戦争の悲惨さ、平和の尊さを考え、理解を深める場として、令和4年度川西町戦没者追悼式を開催しました。昨今の新型コロナウイルス感染症の拡大防止に配慮し、規模を縮小して開催しました。当日は天気にも恵まれ、町議会議員等ご来賓の人のご臨席のもと、遺族会の皆さまとともに戦没者の人のご冥福をお祈りするとともに平和の大切さを改めて確認しました。

わくわくタイム

10月11日

日頃の疲れをリフレッシュ



子育て支援センターでは、講師に千葉 麻梨子先生をお迎えして「親子でヨガタイム〜ベビーヨガ&ママヨガ〜」を5月から5回実施しました。ママは身体の歪みがとれてリフレッシュ。子どもはママと一緒にポーズをとることで、運動機能が高められ脳神経への刺激をアップ。親子の絆も深まり、ゆったりとしたひと時でした。最終回は先生からのサプライズでハロウィンの仮装をみんなで楽しみました。

五穀豊穰と地域の平安を祈願



糸井社の秋祭りでは、結崎の「中村」「井戸」「辻」「出屋敷」「市場」の各垣内から頭家を選び、神事が行われます。例年は夜店などでにぎやかな雰囲気です。今年も例年同様、新型コロナウイルス感染症予防の対策のため神事のみが執り行われました。この祭りは地域で代々受け継がれてきたものです。江戸時代の文献からも、ほぼ同じ様式や型が引き継がれてきたものであることがわかります。今も昔も変わらない願いや祈りが引き継がれてきたことが伝わってきます。

離乳食教室

10月20日

大学生と離乳食教室



保健センターで離乳食教室を行いました。離乳食の進め方や作り方などデモンストレーションをしながらお話ししました。また、この日は畿央大学健康栄養学科の学生さんが実習に来ており、参加したお母さんに離乳食レシピの紹介を行いました。

教室では、離乳食に楽しく慣れていけるように、赤ちゃんの個性に応じたアドバイスもしています。

受賞おめでとうございます



令和4年磯城郡社会福祉功労者表彰式が三宅町文化ホールで開催されました。この表彰式は、磯城郡社会福祉協議会が主催し、磯城郡内において、多年にわたり地域福祉の増進に尽くされ、その功績が顕著な人に対し、表彰と記念品の授与を目的として2年に1度開催しているものです。今回表彰されました人は以下のとおりです。今後も引き続き地域福祉の推進にご協力ご理解をお願い申し上げます。この度はおめでとうございます。

▼民生児童部門

森川 頼子さん、岡田 育子さん、西村 嘉純さん、伊藤 光さん、河村 幸子さん

▼更生保護事業関係者部門

薦田 義治さん

▼ボランティア等団体部門

サポート川西、ハンドベルさくら草

行政相談

11月5日

行政相談制度をPR



行政相談制度について皆さんに知ってもらうため、行政相談委員が川西文化祭でPR活動を行いました。「行政相談」とは、「行政についてわからないこと、苦情・意見・要望」などがあるときに、行政相談委員にご相談いただくことで、相談者への助言や関係機関に対して改善のための働きかけなどを行う制度です。

川西町では井村 高子さんが行政相談委員として、国から委嘱(任命)され活動しています。井村委員は「行政のことで気になることがあれば、気軽に行政相談制度を利用してほしい。」と話されました。

第77回国民体育大会なぎなた競技少年女子演技の部準優勝 10月25日

国民体育大会で準優勝



10月に栃木県で開催された「第77回国民体育大会」において、川西町在住でNPO法人川西スポーツクラブなぎなた教室(指導者・杉田 美貴さん)出身の犬伏 未奈さんが、なぎなた競技少年女子演技の部で奈良県代表として出場し見事準優勝されました。また、都道府県対抗におけるなぎなた競技奈良県の総合得点第1位にも大きく貢献されました。犬伏さんは報告を兼ねて町長を表敬訪問されました。

写真左から小澤町長、犬伏 千恵子さん、犬伏 未奈さん、杉田 美貴さん、橋本教育長

令和5年度 学童保育所入所申込み

令和5年度に川西学童保育所への入所を希望する児童を募集します。くわしくは、ホームページで確認してください。

学童保育所とは？

学童保育所とは、保護者が労働等により昼間家庭にいない児童に対し、適切な遊び及び生活の場を与え、その健全な育成を図ることを目的として設置される施設のことです。

入所申込 できる人	川西小学校新1年生から新6年生の保護者で、就労(月48時間以上)・疾病・障害・災害・介護・出産・就学等の理由により、昼間家庭において児童の保育ができない人
募集定員	152人 (全部利用119人、一部利用33人)
保育料	全部利用 月額6,000円 一部利用 年額24,000円

受付期間

12月1日(木)～12月16日(金)
(土日祝日を除く、8時30分～17時15分)

受付場所

役場1階福祉こども課

※注意とお願い

- ・上記の内容については、現時点のものになっており、今後変更になることがありますので、ご了承ください。
- ・受付期間後に申込を行っても、定員いっぱいを受入できないという状況が見込まれます。一部利用(長期休暇及び短縮授業日)を希望される場合であっても、令和5年6月から7月頃に申込をするのではなく、必ず上記申込期間内の申込をお願いします。

☎ 福祉こども課 ☎ 0745(44)2631



くらしの情報

くわしくは、問い合わせ先の機関のホームページ等で内容を確認してください。また、問い合わせや申し込みにつきましては、特記していない限り、平日の業務時間内での対応となります。

また、年表記の記載がないものは原則として、直近の年の月日を示しています。

役場・町施設の電話番号

総務課	0745(44)2211
総合政策課	0745(44)2213
デジタル推進室	0745(44)3920
税務課	0745(44)2642
債権管理課	0745(44)2621
住民保険課	0745(44)2611
環境整備事務所	0745(43)1766
福祉こども課	0745(44)2631
長寿介護課	0745(44)2635
地域包括センター	0745(42)1180
保健センター	0745(43)1900
まちマネジメント課	0745(44)2679
下水道事業課	0745(44)2679
まちづくり推進課	0745(44)2280
議会事務局	0745(44)2681
会計課	0745(44)2648
教育総務課	0745(44)2684
社会教育課	0745(44)2214
文化会館	0745(44)2214
図書館	0745(44)2212
西人権文化センター	0745(44)2080
東人権文化センター	0743(64)0650
いぶき子どもセンター	0745(43)0550
すばる子どもセンター	0743(64)1989
子育て支援センター	0745(43)2575
中央体育館	0745(44)1616
役場1階 FAX	0745(44)4780
役場2階 FAX	0745(44)4734
教育委員会 FAX	0745(43)3245
磯城郡水道企業団	0744(32)2516

川西町公式 Web サイト

<https://www.town.nara-kawanishi.lg.jp/>

一本松公園の植栽、美化



結崎中村区地縁団体(中村自治会)有志ボランティアの皆さんにより、一本松公園が美しく整備されています。公民館付近は以前から花が植えられていましたが、昨年から奈良県緑化推進協会の「花いっぱい推進事業」に採択されたことをきっかけに、一本松公園も含めて地域の皆さんにより整備が進められています。

春から秋頃まで、公園の入り口付近、公園北側をメインに色とりどりの花が咲いていました。

川西町婦人会 文化講座

9月21日

花咲くおはぎ作り



川西町婦人会では今年度の文化講座として、flower sweets kumi 井上 久美子先生を講師にお迎えし、ケーキみたいな華やかなおはぎ作りと題して餅米ケーキ「おHANAのおはぎ」を開催しました。

あんを花びらのように魅せるのは、凄く繊細な技術が必要でしたが、無心に集中することでなんとか綺麗な花びらを作ることが出来ました。また、小澤町長も飛び入りで参加いただき、楽しい一日を過ごしました。

不測の事態に備えて



子育て支援センターでは、国保中央病院小児科主任部長 高川 健医師を講師にお迎えして、「子どもの急病と緊急対応について」の講義をしていただきました。特に気をつける病気や症状、対処法、救急医療のかかり方などを詳しく話していただきました。最近では玩具用ボタン電池や磁石の誤飲の増加など、注意すべきことが多様になってきました。子どもの病気は待たなし、今回のお話を子育ての参考にいただけると幸いです。

米田雄郎関係遺品寄贈と感謝状授与式

10月9日

寄贈ありがとうございました



川西町生まれの歌人、米田 雄郎氏の甥の米田 嘉浩(よねだかこう)さんと、孫の中村 幸子さんから、米田雄郎氏の作品等を、川西町に寄贈いただき、川西町から両名に感謝状を贈呈しました。

寄贈の際に、小澤町長からサプライズで短歌の披露もあり、終始和やかな雰囲気で行われました。貴重な文化作品の寄贈、ありがとうございました。

ブラスバンド & JAZZ & 吹奏楽 KAWANISHI OTO FES ～かわにし音フェス～

日時 12月18日(日) 開場13:30 開演 14:00

会場 川西文化会館 コスモスホール

入場料 前売1,000円 当日1,500円 自由席
未就学児入場無料(保護者1名につき1名まで
膝上鑑賞可、席が必要な場合は有料)

出演 BLACK BOTTOM BRASS BAND
Calmera
式下中学校吹奏楽部

チケット購入方法 川西文化会館事務局にて販売中
電話予約・Google Formsにて
予約販売いたします。



*この事業は宝くじの
助成金で開催します。



☎ 社会教育課 ☎0745(44)2214



BLACK BOTTOM BRASS BAND (ブラックボトムブラスバンド)

1993年に関西で結成。日本を代表するニューオリ
ンズスタイルブラスバンド。

その音楽性は多岐にわたり、様々なアーティスト
とコラボレーションすることで、ジャンルを超えて
多様化し進化していく。

ストリートパフォーマンスが話題となり、1996年
にメジャーデビュー。以来、25枚のアルバムを発表。
最新作は『激情』(2021年発売)。

全国各地をライブツアーで飛び回り、FUJI ROCK
Fes・台中Jazz Fesなどの国内外野外フェスに多数出
演。

また、音楽の楽しさをストレートに感じてもらう
WorkShopも各地で好評を得ている。

その場を一気に「祭り」にするそのFUNKYな
GROOVEが世界中を駆け抜ける!



Calmera(カルメラ)

2006年結成、8人組の大阪発エンタメジャズバンド。
現メンバーは、西崎ゴウシ伝説(Agitator, Tp, Gt,
Per)、小林洋介(Tp)、辻本美博(Sax)、寺谷光(Tb)、
PAKshin(Key)、宮本敦(Gt)、HIDEYAN(Ba)、きた
いくにと(Dr)。

2010年5月に1stアルバム「Hello!! ワールドワイ
ド」をリリース。

言葉の壁も、ジャンルの壁も超えた挑戦を続け、
人と人、人と場所を、Calmeraの音楽を通じて繋ぎ、
次の時代にも繋いでいくという意志「Challenge
and Connect」を掲げて活動中。

ゲッターズ飯田氏からの指名を受け、占いトーク
とJAZZ演奏という異色のイベント「better
fortune'n jazz」の全国ツアーを、2017年より毎年
開催しており、ほぼ全公演のチケットがソールドア
ウトする程の人気企画となっている。2023年は、
1月29日の大阪府吹田市の公演からスタートする。

工業団地造成工事完了



これまでの経緯

川西町の人口は平成7年を
ピークに減少しており、令和
4年10月時点で8252人と
なっています。将来の推計で
は、10年後には約7000人
まで減少することが予測され
ており、加えて少子高齢化も
進みます。この人口減少・少子
高齢化が進むと、税収が減少
し行政サービスも縮小してい
くことにつながります。そこ
で、川西町ではこれらの課題
の解決策の一つとして「企業
誘致」に取り組みすることにし
ました。

造成工事

新たに企業を誘致するため、
今の唐院工業団地の西側に約
11ヘクタールの工場用地と開
発に伴い必要となる調整池、
開発道路などの施設を整備す
ることとしました。整備を行
うにあたり、地元の方々が、地

権者の皆さま、関係機関との
協議を進め、令和2年9月に
造成工事の契約を結びました。
擁壁・調整池から工事着手し
て令和3年12月から工場用地
の造成工事、その後上下水道
工事などを進め、令和4年11
月末までに全ての工事を終え
ることができました。ご協力
いただいた皆さまに皆さまに
感謝申し上げます。

これから

令和5年春頃に、立地企業
である林一三株式会社、株式
会社昭特殊印刷社に土地引
き渡しをおこない、その後各
企業が工場建設を進める予定
です。今回整備した工業団地
に新しい工場が建ち、新たな
人と物の動きが生まれるまで
まだ時間がかかりますが、今
後とも企業誘致にご理解とご
協力をお願いします。関係す
る動きがあれば広報「川西」
や町ホームページでお知らせ
します。

☎ まちづくり推進課

☎ 0745(44)2280

マイナンバーカードの安全性

川西町内でのマイナンバーカード取得率は50%を超えました。より多くの方が安心してお持ちいただけるように安全性について説明します。

Q. カードを紛失して、マイナンバー(個人番号)を知られると悪用されるのでは？

A. マイナンバーを利用する手続きでは必ず本人確認書類(免許証等)が必要となりますので、マイナンバーだけでなりすましなどの悪用はできません。

Q. マイナンバーカードは国が国民を監視する仕組みでは？

A. 国があらゆる情報を1カ所で管理する仕組みではございません。各機関で分散して管理しており、マイナンバー法では情報を1カ所にまとめて監視することを禁止しています。

☎ 住民保険課 ☎0745(44)2611

Q. ICチップから個人情報が流出するのでは？

A. ICチップには税や年金、病歴などのプライバシー性の高い情報は入っておりません。また、不正に情報を読み出そうとするとICチップが自動で壊れる仕組みとなっています。

Q. マイナンバーカードを盗難や紛失をして機能の停止するにはどうすればいいですか？

A. マイナンバー総合フリーダイヤルでは、24時間365日体制でマイナンバーカードの一時利用停止を受け付けております。一部外国言語でも対応しております。(0120(95)0178)

このように様々な安全対策が行われておりますがクレジットカードや運転免許証などと同様に、紛失や盗難には十分ご注意ください。

令和4年第4回定例会(12月議会)の日程予定

定例会日程

議会開会 12月7日(水) 午前10時～
議会再開(質問日(一般・総括))

12月9日(金) 午前9時～
議会再開 12月16日(金) 午前10時～

※日程等が変更になる場合があります。傍聴を希望される人は、お確かめの上で来場してください。



☎ 川西町議会事務局 ☎0745(44)2681

ふれあい収集対象者の拡充

本町では、ごみ出しを自力で行うことが困難な高齢者や障害のある人を対象に、家庭ごみの戸別収集(ふれあい収集)を行っております。

今回、対象要件の拡充を行い、これまで要介護1以上を対象としていましたが、要支援2の人も対象となりました。

ふれあい収集のその他の要件や申請方法など詳しくは町のホームページをご覧ください。担当課までお問い合わせください。



☎ 住民保険課 ☎0745(44)2611

マイナポイント第2弾が終了します！

令和4年12月末までにマイナンバーカードを申請された人が対象



マイナポイントってなに？

マイナンバーカードを使って申込むことで最大20,000円分のポイントが受け取れます。申込みにはキャッシュレス決済サービス^(※)が必要です。

※QRコード決済(〇〇Pay)や電子マネー、クレジットカードなどのことです。

▼マイナポイントの申込期限は2023年2月末までです

施策①

マイナンバーカードの新規取得等で5,000円分

マイナンバーカードを新たに取得し、マイナポイントの申込み後、20,000円までのチャージまたはお買い物をすると、ご利用金額の25%のマイナポイント(上限5,000円分)を受け取ることができます。

既にマイナンバーカードをお持ちでマイナポイント第1弾に申し込んでいない人も含まれます。

施策②

健康保険証としての利用申込みで7,500円分

お持ちのマイナンバーカードを、健康保険証として利用できるよう申込みをするとマイナポイントを受け取ることができます。まだ利用申込みが済んでいない場合、マイナポイントの申込みの際に一緒に申込みます。

施策③

公金受取口座の登録で7,500円分

ご自身の預貯金口座を国(デジタル庁)に登録することでマイナポイントを受け取ることができます。

②・③に関してはマイナポイント申込み後、チャージやお買い物をしなくてもそれぞれ7,500円分ポイントが付与されます。

マイナポイント(対象となるキャッシュレス決済サービス)についての詳しい内容は、インターネット【総務省マイナポイント】検索を！！

川西町住民保険課ではマイナポイントの申込み支援をしています。

支援場所 役場1階住民保険課窓口

☎ 住民保険課 ☎0745(44)2611

電力・ガス・食料品等価格高騰緊急支援給付金を給付します

対象となる世帯

(1)令和4年度分の住民税(均等割)が非課税の世帯(次の①②の要件を満たす世帯)

①令和4年9月30日に住民登録がある世帯(住民登録はないが、日本国内で生活しているものを含む。)であること。

②令和4年9月30日の住民登録上の世帯に属する全ての世帯員が令和4年度住民税非課税であること。

(2)家計急変世帯

上記(1)以外の世帯の人で、予期せず令和4年1月以降に家計が急変し、申請時点において(1)の世帯と同様の事情にあると認められる世帯

※(1)(2)共に住民税が課税されている者の扶養親族等のみからなる世帯を除く。

※(1)と(2)を重複して受給することはできません。

※他市町村で本給付金を給付された世帯は除く。

※非課税世帯等給付金を受給した世帯も、価格高騰緊急支援給付金の要件を満たす場合は、あらためて支給対象となります。

給付額

給付の対象となる1世帯あたり5万円

申請方法 ※申請が必要となります。

(1)住民税非課税世帯

対象と思われる世帯には既に申請書を郵送しております。内容を十分にご確認の上、令和5年1月31日(火) <消印有効>までに返信用封筒にて返送してください。

(2)家計急変世帯

まずは電話等でご相談頂き、申請に必要な書類等を提出してください。

☎ 福祉こども課 ☎0745(44)2631

e-mail fkenkou@town.nara-kawanishi.lg.jp

詳しくは、川西町ホームページを参照ください。



障害者控除認定・おむつ代医療費控除証明

▼障害者控除対象者認定書の発行

毎年12月31日現在(亡くなった人は死亡日付)の要介護認定等に基づき、「障害者控除対象者認定書」または「特別障害者控除対象者認定書」を交付します。発行には申請が必要です。これらの認定書を、要介護高齢者またはその扶養者が、所得税や町・県民税の申告時に添付することで、所得控除を受けることができます。

対象 65歳以上で、介護保険の要介護・要支援認定を受けて、身体障害者手帳等を持っていない人
※要介護・要支援認定を受けていても、必ず障害者控除の対象になるとは限りません。
※すでに身体障害者手帳等で控除を受けている人や、本人又は扶養者が非課税で申告をする必要のない人は該当しません。

▼おむつ代の医療費控除証明書の発行

医療費控除の申告時に、医師が発行する「おむつ使用証明書」に代えて、町が発行する「おむつ使用確認書」を使用することができる場合があります。
対象 介護保険の要介護認定を受けている人で、所得税や町・県民税の申告でおむつ代の医療費控除を受けるのが2年目以降の人



☎ 長寿介護課 ☎0745(44)2635

イベント

▼中央体育館アリーナ町民開放日

12月の開放日 12月24日(土)
対象 川西町在住・在勤者
☎ 中央体育館
0745(44)1616



▼ぬくもりの郷 CDクラシック・サロンコンサート

今回で第36回を迎えます。例年通り12月のCDクラシック・サロンコンサートはベートーヴェンの第九交響曲です。この曲は第四章が最も有名ですが、他の3つの楽章もとても素晴らしい曲です。第1楽章の霧の中から現れる主題の素晴らしい事。第2楽章は

▼いきいき広輪「1日講座」干支の折紙「卯」

毎年恒例の干支の折紙作りです。今回は来年の干支「卯」の色紙作品を作ります。新年にかわいいウサギを飾りましょう。

日時 12月15日(木) 午後1時30分
場所 西人権文化センター
講師 岡田幸与先生(日本折紙協会講師)
材料費 800円
定員 20人(先着順)
持ち物 はさみ・ピンセット、ものさし(15cm程度)
※参加者はマスクの着用をお願いします。

☎ 住民保険課 ☎0745(44)2611

12月4日～12月10日 第74回 人権週間

『世界人権宣言』が採択されて今年で74年目となります。国際連合では、採択日の12月10日を『人権デー(Human Rights Day)』と定め、加盟国では人権擁護活動を推進するための行事が実施されるよう呼びかれています。

日本でも『人権デー』を最終日とする1週間を『人権週間』と定め、人権尊重思想の普及高揚のための啓発活動が実施されています。

川西町人権擁護委員会による人権相談

差別、いやがらせなど、人権に関して悩みごとや困りごとがありましたら「人権相談」をご利用ください。国から委嘱された「人権擁護委員」が無料で相談に応じます。秘密は厳守されますので、安心してご利用ください。

人権なんでも相談所

毎月第4木曜日に開設しています。
日時 12月22日(木)午後1時～4時
(事前予約制)前日の午後4時までに電話にてお申込みください。
場所 役場2階202会議室

☎ 住民保険課 ☎0745(44)2611

人権擁護委員とは?

「人権擁護委員法」に基づいて、法務大臣から委嘱を受けた人で、無報酬で活動をされています。川西町では、広く社会の実情に通じ、人権擁護に深い理解のある4名が、人権擁護委員として活動しています。

川西町の人権擁護委員

- ・薦田 義治さん(結崎団地)
- ・椿井 勇司さん(市場)
- ・井村 高子さん(井戸)
- ・堀田 啓子さん(西城)

人権擁護委員の主な活動

- ①住民の皆さんから「人権相談」を受け、問題解決のお手伝いをしています
- ②法務局職員と協力して人権侵害による被害者の救済活動をしています
- ③住民の皆さんに人権について関心をもってもらえるような啓発活動をしています。

☎ 12月2日(金)～8日(木) 西人権文化センター
0745(44)2080
※申込期間後のキャンセルの場合、材料費は負担していただくこととなります。(材料は、開催日以後にお渡しします)



▼いきいき広輪 ガーデニング 寄せ植え

寄せ植えとは、一つの器に複数の植物を植え込むことをいいます。長期栽培には向きませんが、観賞用としてひとつの季節を楽しみましょう。

日時 12月13日(火) 午前10時～11時30分
場所 東人権文化センター
講師 坂田昭子先生
参加費 2500円
(材料代:器を含む)
定員 20名(先着順)

持ち物 はさみ(枝が切れるもの)・ある人のみ・手袋(ビニールの手袋または、軍手)・雑巾
☎ 12月1日(木)～9日(金) 東人権文化センター
0743(64)0650
※写真はイメージです



▼いきいき広輪 しめ縄

藁(わら)をイメージした、わらルックリースを土台につかいます。カラーパリエーションが豊富で、金色の水引きと一緒に編み込まれていて、上品なアクセントになっています。

華やかで可愛いしめ縄作りにチャレンジしてみませんか?
日時 12月22日(木) 午前10時～午前11時30分
場所 東人権文化センター
講師 若井紀子先生

参加費 2000円(材料代)
持ち物 はさみ(ワイヤーが切れるもの)・ある人のみ、持ち帰り用袋
定員 13名(先着順)
☎ 12月1日(木)～9日(金) 東人権文化センター
0743(64)0650
※写真はイメージです



講座

▼第4回ガイドボランティア養成講座

受講者を募集します。

日時 12月17日(土) 午前9時30分～11時
場所 ふれあいセンター大広間
題材 考古学関係の解説と実地見学
講師 教育委員会事務局職員
受講料 無料
☎ 12月14日(水)まで

教育委員会事務局窓口
 社会教育課
 ☎0745(44)2214



▼出前講座のご案内

奈良県総合リハビリテーションセンターでは、地域の皆さまに医療・介護をもっと身近に感じて頂くと共に、ご自身の健康づくりの一助として、当センタースタッフ(医師・看護師・薬剤師・管理栄養士等)による出前講座を実施します。
対象 川西町に在住する概ね10人以上の団体・グループ(自治会、婦人会、老人会等)
日時 開催時間は原則平日の1時間程度。日にちはご相談に応じます。

テーマ例 ＊膝の痛み＊腰の痛み＊日々の食事や運動が脳を元気にするお話＊減塩生活を始めませんか！等
 詳しくは当センターホームページをご覧ください。
申 奈良県総合リハビリテーションセンター総務課
 ☎0744(32)0200

安心・安全

▼飲酒運転の根絶
 ～待った、飲酒運転。
 ハンドルキーパーで安全・安心～

年末・年始はお酒を飲む機会が増える時期です。飲酒運転が引き起こす悲惨な交通事故については、テレビや新聞で繰り返し報道されており、皆さんは、飲酒運転が被害者・加害者とその家族の人生に与える影響の大きさについて、重々ご承知のことと思います。それでも、飲酒運転は未だになくなっていません。
 飲酒運転をした人は、「これくらいの量なら、これくらいの距離なら大丈夫ちよつと眠

ったから大丈夫」などと、自分に都合の良い考えで運転をしている訳ですが、行為が非常に簡単であるのに対し、運転免許の取り消しや重い刑事処分のほか、長期間の欠格期間が課されるなど、結果は重大なものとなります。
 「飲んだら乗るな、乗るなら飲むな」を肝に銘じていただき、よい年末・年始をお迎えください。
 ※ハンドルキーパー運動とは、車で飲酒店等に行き飲酒する時にお酒を飲まない人を決めておき、仲間を安全に自宅まで送り届ける運動です。
問 天理警察署
 ☎0743(62)0110

▼年末始の『火の用心』にご協力を

今年も残すところあとわずかとなり、皆様お忙しい日々を送られていると思います。こんな時、ちよつとした気のゆるみから火事の起こる恐れがあります。火事のない楽しい年末年始を迎えていただくためにも、住民の皆さん一人一人が火の取り扱い、後始末

子育て
 ▼すくすくサロン
 子どものおやつや子育ての情報交換の場です。
対象 1歳・2歳の子どもと保護者
日時 12月13日(火)
 午前10時～11時30分
 (受付9時45分～)
持ち物 母子手帳、おやつ、材料費(100円)、オムツ等子どもに必要なもの
申 保健センター
 ☎0745(43)1900
 ▼赤ちゃん体操教室
 体操を通じて、赤ちゃんの成長・発達をうながし、育児を楽しんで行うためするための教室です。
日時 12月19日(月)
 午前10時～11時30分

(受付9時45分～)
持ち物 母子手帳、バスタオル、オムツ等子どもに必要なもの
申 保健センター
 ☎0745(43)1900



▼離乳食教室①
 離乳食のすすめ方を、実践(デモンストレーション)しながら分かりやすくお話しします。
対象 生後6か月頃までの子どもと保護者
日時 12月15日(木)
 午後1時30分～2時30分頃
 (受付 午後1時15分～)
内容 離乳食開始～2回食
持ち物 母子健康手帳、赤ちゃん用スプーン、オムツ等子どもに必要なもの

申 保健センター
 ☎0745(43)1900

▼離乳食教室②

離乳食のすすめ方を、実践(デモンストレーション)しながら分かりやすくお話しします。
対象 生後7～12か月頃までの子どもと保護者
日時 12月15日(木)
 午後2時45分～3時40分頃
 (受付 午後2時30分～)
内容 離乳食2回食～完了期
持ち物 母子健康手帳、赤ちゃん用スプーン、オムツ等子どもに必要なもの
申 保健センター
 ☎0745(43)1900

▼ベビーマッサージ

ベビーマッサージは、赤ちゃんの脳や身体機能の発達を促し、親子のきずなを深め、赤ちゃんの心をはぐくむとされています。この機会にいかがですか？
日時 12月21日(水)
 午前10時～11時30分
場所 子育て支援センター
対象 新生児～8か月までの赤ちゃんとその保護者

子育て支援センター こんにちは♪ひだまりです♪

12月のスケジュール **問** 子育て支援センター ☎0745(43)2575

内容	月日	時間	場所
1日(木)	午前10時～11時30分	2歳児親子広場	子育て支援センター
2日(金)	午前10時～11時30分	★きずなサロン	保健センター
6日(火)	午前10時～11時30分	わくわくタイム(親子でヨガタイム)	子育て支援センター
8日(木)	午前10時～11時30分	1歳児親子広場	子育て支援センター
15日(木)	午前10時～11時30分	0歳児親子広場	子育て支援センター
16日(金)	午前10時～11時30分	★移動広場	川西文化会館しきの間
20日(火)	午前10時～11時30分	わくわくタイム(親子でリトミック)	子育て支援センター
21日(水)	午前10時～11時30分	★ベビーマッサージ	子育て支援センター

★マークの行事は「子育て」にも案内記事を掲載しています。
 ・「新しい生活様式」に基づき3密を回避する工夫をしながら実施します。
 ・感染拡大の状況によって、中止または内容を変更する場合があります。
 ・12月28日(水)は午前の部のみです。
【年末年始休館】 子育て支援センターは12月29日(木)～1月3日(火)まで休館します。

保健センター こどもの健康診査

お子さんの健診、予防接種、教室で来所する際は、必ず母子健康手帳を持参してください。転入等で予防接種の予診票を持っていない人は、保健センターまで連絡してください。



問・場所 保健センター ☎0745(43)1900

▼12月の日程 ※対象者には個別に案内しています

項目	対象	日時	内容
4・5か月児健康診査	令和4年6月5日～令和4年8月5日生	12月5日(月)午後 *受付時間は、個別に案内します。	問診・身体計測・内科診察・生活・栄養相談
3歳6か月児健康診査	平成31年3月6日～令和1年6月20日生	12月20日(火)午後 *受付時間は、個別に案内します。	問診・身体計測・内科診察・歯科診察・生活・栄養・歯科・発達相談

定員 5組

申 12月20日(火)

子育て支援センター

☎0745(43)2575

※子育て支援センターに登録
されていない親子の参加も
可能です。



▼移動広場

日時 12月16日(金)

午前10時～11時30分

内容 「しきの間で遊ぼう!!」

場所 川西文化会館しきの間

対象 0歳～就学前のお子さ
んとその保護者

定員 8名

申 12月15日(木)

子育て支援センター

☎0745(43)2575

※子育て支援センターに登録

事に保管し、年末調整や確定
申告の際に使用してください。
発送時期

①令和4年10月下旬から11
月上旬にかけて順次発送

②令和5年2月上旬

対象者

①令和4年1月1日から令
和4年9月30日までの間

に国民年金保険料を納付
された人

②令和4年10月1日から令
和4年12月31日までの間

に国民年金保険料を納付
された人

③令和4年10月1日から令
和4年12月31日までの間

に国民年金保険料を納付
された人(①を除く)

④年金加入者ダイヤル

☎0570(003)004



されていない親子の参加も
可能です。

▼母子手帳アプリ

「母子モ」配信中!

妊娠・出産・子育ての記録が
できたり、川西町の子育て情
報が届いたりするスマホア
プリ「母子モ」の配信をしてい
ます。ぜひ、ご利用ください。

保健センター

☎0745(43)1900



健康

▼高齢者インフルエンザ
予防接種

高齢者インフルエンザ予防
接種の接種期間は12月末日ま
です。まだ受けていない人
で、希望する人は早めに町内
医療機関で接種を受けてくだ
さい。

※年末の最終診療日は、医療
機関により異なりますので、

確認をお願いします。

※町外の医療機関で接種を希
望する人は、事前に保健セ
ンターで手続きが必要です。

※生活保護世帯、もしくは町
民税非課税世帯に該当する
人は、接種費用が免除され
ます。事前に手続きが必要
ですので、保健センターま
でお問合せください。

保健センター

☎0745(43)1900

確定をお願いします。

▼マイナンバーカードの
申請用写真を無料で撮影
します

①役場開庁日の午前9時～
午後5時

②休日窓口開設日
12月17日(土)、25日(日)
午前9時～午後5時※

※予約不要

場所 住民保険課

申請(写真撮影)受付の時間
がかかる場合があります。時
間に余裕をもって来庁くださ
い。

(お願)お子様の写真撮影
は安全のために1人で椅子に
座れる場合に限ります。

申請から1カ月程で交付
交付準備ができ次第、自宅
にハガキを送ります。

ハガキ、本人確認書類、通
知カードを持参の上、来庁く
ださい。

住民保険課

☎0745(44)2611

確認をお願いします。

▼りそな銀行の水道料金
窓口収納取扱終了につ
いて

令和5年4月1日より、り
そな銀行窓口での上下水道料
金の納付の取り扱いが終了い
たします。つきましては、お
手持ちの納入通知書に、窓口
収納取扱金融機関としてりそ
な銀行が記載されている場合
でも、令和5年4月1日以降
では、納入通知書による上下
水道料金の窓口収納ができま
せんので、ご注意ください。

なお、上下水道料金の口座
振替のみ、りそな銀行を引き
替える場合は、りそな銀行を引
き替える必要があります。

上下水道

引き続きご利用いただけます。

令和5年4月1日以降の上下
水道料金窓口収納取り扱
い金融機関

南都銀行・奈良中央信用金
庫・奈良県農業協同組合・大和
信用金庫・ゆうちょ銀行

磯城郡水道企業団事務局

☎0744(32)2516

▼国民健康保険/後期高
齢者医療保険

交通事故などで保険証を使
ったら

交通事故などで第三者(※)
から傷害を受け健康保険で治
療を受けた場合は、加害者に
よる治療費負担が原則です。
第三者による加害で治療を受
けたら、「第三者行為による
傷病届」を提出してください。
保険証を使った場合、加害者
が支払うべき治療費を健康保
険が立て替えて支払うことと
なります。立て替えた治療費
を加害者に請求するために、
「第三者行為による傷病届」
が必要です。

(※)交通事故、喧嘩、購入品

しくは川西町のホームページ
をご覧ください。

①通知カードについている
「個人番号カード交付申請
書兼電子証明書発行申請
書」※1

または、地方公共団体情報シ
ステム機構(略称J-LIS)か
ら送付されたQRコード付き
交付申請書

②本人確認書類

・顔写真つきの公的身分証明
書の場合1点※2

・顔写真がない身分証明書の
場合は2点※3

③マイナンバーカード申請の
顔写真(役場窓口で職員に
よる写真撮影を無料でして
います。)

職員による写真撮影にご了
解いただけない人は、顔写真
の規格を確認し持参してくだ
さい。

顔写真の規格

・サイズ
縦4・5センチメートル
横3・5センチメートル

・6カ月以内に撮影したもの
・正面、無帽、無背景のもの

④申請時来庁方式で申請され
る人

通知カード(返却)または個
人番号通知書(提示)、住民基

本台帳カード(お持ちの人のみ)
有効期限切れのマイナンバー
カード(お持ちの人のみ)

※1紛失された人は窓口で申
請書を発行します。

※2運転免許証・パスポート
など公的機関から発行され
た顔写真つきの証明書

※3健康保険証・介護保険証・
年金証書・学生証など(氏名
及び住所または氏名及び生
年月日が記載されたものに
限る。)

カード受け取りに必要な持ち物

①「マイナンバーカード交付
通知書・電子証明書発行通
知書兼照会書」(役場から届
いたハガキ)

②通知カード※1

③本人確認書類

・顔写真つきの公的身分証明
書の場合1点※2

・顔写真がない身分証明書の
場合は2点※3

※1紛失された人は窓口で
紛失届をご記入いただ
きます。

※2運転免許証・パスポート
など公的機関から発行さ
れた顔写真つきの証明書

※3健康保険証・介護保険証・
年金証書・学生証など(氏
名及び住所または氏名及

続にご利用いただけます。

令和5年4月1日以降の上下
水道料金窓口収納取り扱
い金融機関

南都銀行・奈良中央信用金
庫・奈良県農業協同組合・大和
信用金庫・ゆうちょ銀行

磯城郡水道企業団事務局

☎0744(32)2516

▼国民健康保険/後期高
齢者医療保険

交通事故などで保険証を使
ったら

交通事故などで第三者(※)
から傷害を受け健康保険で治
療を受けた場合は、加害者に
よる治療費負担が原則です。
第三者による加害で治療を受
けたら、「第三者行為による
傷病届」を提出してください。
保険証を使った場合、加害者
が支払うべき治療費を健康保
険が立て替えて支払うことと
なります。立て替えた治療費
を加害者に請求するために、
「第三者行為による傷病届」
が必要です。

(※)交通事故、喧嘩、購入品

しくは川西町のホームページ
をご覧ください。

①通知カードについている
「個人番号カード交付申請
書兼電子証明書発行申請
書」※1

または、地方公共団体情報シ
ステム機構(略称J-LIS)か
ら送付されたQRコード付き
交付申請書

②本人確認書類

・顔写真つきの公的身分証明
書の場合1点※2

・顔写真がない身分証明書の
場合は2点※3

③マイナンバーカード申請の
顔写真(役場窓口で職員に
よる写真撮影を無料でして
います。)

職員による写真撮影にご了
解いただけない人は、顔写真
の規格を確認し持参してくだ
さい。

顔写真の規格

・サイズ
縦4・5センチメートル
横3・5センチメートル

・6カ月以内に撮影したもの
・正面、無帽、無背景のもの

④申請時来庁方式で申請され
る人

通知カード(返却)または個
人番号通知書(提示)、住民基

び生年月日が記載されたものに限り、開庁場所 住民保険課

住民保険課
☎0745(44)2611

▼証明書等の休日窓口

平日の昼間、役場に来庁することが困難な人のために、休日交付窓口を開設しています。窓口では住民票などの証明書等の発行を行っています。

休日窓口は、証明書等の交付のために開いています。印鑑登録や転出入の受付等は行っていません。

※事前予約制

開設日 毎月第3土曜日の午前8時30分～午後5時15分
12月の開設日 12月17日(土)
場所 役場1階住民保険課
交付できる証明書等 住民保険課で発行する証明書

□住民票の写し

□住民票除票

□住民票記載事項証明書

□印鑑証明書

事前予約 12月16日(金)午後5時まで
5時までに住民保険課へ電話予約。来庁予定時間をお伝えください。

就職・採用

▼学童保育所指導員の募集について

川西学童保育所で指導員として勤務いただける人を募集します。興味のある人は、ぜひご応募ください。詳しくは、ホームページで確認してください。

募集対象 川西学童保育所の学童保育方針を理解し、熱意をもって児童の保育を行える人

給与 時給制、交通費支給条
件あり

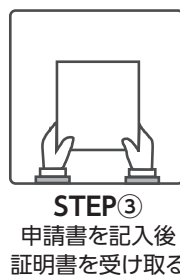
勤務時間 午前7時30分～午後7時 上記時間帯の中でシフト制により勤務(曜日・時間等相談可)

☎0744(42)2831



※どなたからも予約がない場合は開設しません。

住民保険課
☎0745(44)2611



募集

▼面塚公園清掃活動の実施について

本年度においても、面塚公園清掃活動を実施します。地域の皆様のご参加お待ちしております。ご参加いただける人におきましてはマスクの着用よろしく願います。

日時 12月10日(土)
午前9時～ ※雨天中止
場所 面塚公園
持ち物 軍手・長靴・タオル等

☎0745(44)2679



☎0745(44)2611

セルフメディケーションって何だろう

▼私たちは何をすればよいのでしょうか

①規則正しい生活を心がけ、自分の健康状態と生活習慣をチェックしましょう。日頃から自分の健康状態を知っておくことが大切です。不規則な生活や食事、睡眠不足などが続くと糖尿病や高血圧といった生活習慣病にかかりやすくなります。体重や体脂肪、血圧などを測定して自分の身体を日々確認し、健康管理に努めましょう。

②OTC医薬品(市販薬)を上手に活用しよう
軽度な身体の不調は、OTC医薬品(市販薬)を利用して自分で対応することができます。OTC医薬品を使用する際には、必ず説明書を読んで、正しい用法、用量を守りましょう。誤った使用法は症状を悪化させることもあります。

③かかりつけ薬剤師をもちましょう
自分の体質や身体の状態を良く知るかかりつけの薬剤師を持ちましょう。薬に関する専門的なアドバイスにより、多剤投与や重複投与、飲み合わせによる副作用などを防ぐことができます。また軽度な体調不良時に、市販薬を服用して様子を見るのか、医療機関を受診した方がよいのかを迷う時にもかかりつけ薬剤師に相談することができます。今日から『セルフメディケーション』を心がけ、元気な毎日を過ごしましょう。

▼セルフメディケーションとは

「自分自身の健康に責任を持ち、軽度な身体の不調は自分で手当てをすること」を意味する世界保健機関(WHO)で定義された言葉です。

▼なぜいま、セルフメディケーションなのか

平均寿命が延び、生活習慣病などにかかる人が増加する中、長期化するコロナ禍の影響もあり、自分の健康は自分自身で責任をもって管理することが重要視されています。

元気に長生きするための日々の暮らし方について、いま一度見直しましょう。

▼セルフメディケーションの効果

- ①毎日の健康管理の習慣が身につく
- ②医療や薬の知識が身につく
- ③国民全体の医療費の増加を防ぐ



▼磯城郡三町子ども交流会

磯城郡三町子ども交流会参加者を募集します。
日時 1月21日(土)
午前8時30分～午後5時

集合場所 田原本町青垣生涯学習センター北駐車場

行先 月化粧ファクトリー、関西空港

対象 小学4年生～6年生

定員 10名程度

参加料 1000円

主催 磯城郡青少年指導員連
協協議会

☎0745(44)2214

▼町営住宅の入居者募集について

梅戸町営住宅の入居者を募集します。

募集する住宅 梅戸公営住宅
29棟2号

間取り 4DK

募集要項等の入手方法 12月1日より町のホームページからダウンロードまたはまちマネジメント課にて配布

入居予定日

令和5年3月1日(水)

申込期間 令和4年12月7日(水)～12月16日(金)午前9時～午後5時(土・日・祝日を除く)

申込方法 所定の用紙を事業課に持参してください。

募集住宅の公開 12月7日(水)の午前10時から午後3時の間公開していますので、必ず現地確認のうえ、申込みしてください。

☎0745(44)2679

相談

▼無料法律相談を開催します

12月の人権週間の一環として、「弁護士による「無料法律相談所」を開設します。

私たちの日常生活を省みると人権に関わった様々な問題が存在しています。あらゆる人権問題の解決に向けた活動の一環として、『弁護士による無料法律相談』を開催します。人権問題でお悩みの方はお気軽にご相談ください。な



▼スマートフォン講習会を開催します

スマートフォンの基本的な使い方を学べますのでぜひご参加ください。令和5年1月中旬から下旬にかけて開催します。内容、申し込み方法等、詳しくは広報折込の案内をご覧ください。

申込専用ダイヤル

050(3317)1545
※申込の際に、受付に問い合わせ番号(1053)とお伝えください。

相談窓口

相談窓口	日時	場所	内容	問・申
行政なんでも相談所 毎月第4木曜日	12月22日(木) 午前10時～12時	役場2階 202会議室	行政について苦情や意見・要望など 相談員:行政相談委員(国から委嘱)	住民保険課 ☎0745(44)2611
人権なんでも相談所 毎月第4木曜日	12月22日(木) 午後1時～4時 【事前予約制】 前日の午後4時までに予約してください。	役場2階 202会議室	差別、いやがらせなど、人権に関して悩みごとや困りごとなど 相談員:人権擁護委員(国から委嘱)	住民保険課 ☎0745(44)2611
消費生活相談窓口 (三宅町との広域連携事業) 毎週火曜日	12月6日(火)・20日(火) 午前10時～午後3時	役場2階 図書室	消費生活(売買や賃貸借などの契約に関する事など)について 相談員:消費生活相談員(国から認定) ※川西町と三宅町ともに同じ相談員が対応します。	住民保険課 ☎0745(44)2611
	12月13日(火)・27日(火) 午前10時～午後3時	三宅町役場 3階 第2会議室		三宅町産業振興課 ☎0745(44)3071 相談専用 ☎0745(43)3588
子ども家庭総合相談窓口	随時	電話・来所・メール・訪問・手紙(はがき)・FAXで相談に応じます	0歳から18歳までの子どもとその家庭及び妊産婦の困りごとに関する事	福祉子ども課内 ☎0745(44)2631 FAX:0745(44)4780 mail:fkenkou@town.nara-kawanishi.lg.jp
健康相談	12月12日(月) 午前9時～11時30分 ※時間予約制	保健センター	健康診査結果の説明、生活習慣病・日常生活に関する事など ※健康診査や血液検査の結果などあれば持参してください。	保健センター ☎0745(43)1900
こころの健康相談	随時 ※時間予約制	お問い合わせください	本人・家族の心の悩みなど 相談員:精神保健福祉士・保健師など	保健センター ☎0745(43)1900
高齢者の相談窓口	随時	来所・訪問・電話にて相談に応じます	高齢者の皆さまが、いつまでも住み慣れた地域で安心して暮らせるよう、介護・福祉・医療などさまざまな面から支援します。	地域包括支援センター ☎0745(42)1180

障害者週間

▼12月3日～9日は「障害者週間」です。

国民が広く障害福祉に関心と理解を深めるとともに、社会・経済・文化その他あらゆる分野の活動に、障害者が積極的に参加する意欲を高めることを目的として、障害者基本法に基づき、障害者週間が定められています。

障害があってもなくても、お互いが人格と個性を尊重し支えあう「共生社会」をめざして、ひとりひとりがそれぞれの役割や責任について考える機会にしましょう。

人権

▼磯城郡じんけん研修会

困った子は困っている子
～奈良少年刑務所 絵本と詩の教室～

日時 令和5年2月4日(土)

開場 午後1時

開演 午後1時30分

場所 三宅町文化ホール

主催 磯城郡人推連協

講演 作家・詩人 寮美千子さん
※心を固く閉ざした少年たちの変容を熱い語りで!

参加費 無料
定員 60名(先着順)

申 電話にて受付

12月12日(月)～令和5年1月20日(金)

川西町人推協事務局(町教育員会内)

☎0745(44)2214

※手話通訳・要約筆記あり
※講師プロフィールは町ホームページに掲載しています。

LINE

▼川西町公式LINE 始めました

町の情報が届きます。

利用方法 LINEアプリの

「友だち追加」ページからID検索(@kawanishitown)または、左記二次元バーコード

を読み取り、「川西町」を追加してください。

総合政策課
☎0745(44)2213



住民票・印鑑登録証明書

コンビニ交付サービスがはじまりました!

▼利用できる人

川西町に住所があり、利用者証明用電子証明書(数字4桁の暗証番号)が搭載されたマイナンバーカードをお持ちの方

▼取得できる証明書及び手数料

証明書の種類	取得できる範囲	手数料
住民票の写し	川西町に住民登録がある人と、同じ世帯の人(本籍地・続柄・個人番号の記載有無の選択可)	300円
印鑑登録証明書(本人のみ)	川西町に住民登録があり、印鑑登録をしている人	300円

▼利用できる時間

午前6時30分～午後11時

※12月29日から1月3日、メンテナンス日を除く

▼利用できる店舗

全国のセブンイレブン、ローソン、ファミリーマートなど、コンビニ交付サービス対応のマルチコピー機を設置している店舗

▼利用方法

- ①店舗に設置されているマルチコピー機の画面に表示される「行政サービス」を選択します。
- ②「証明書交付サービス」を選択します。
- ③ICカードリーダーにマイナンバーカードを置き、利用者証明用電子証明書の暗証番号(数字4桁)を入力します。
- ④証明書の種別(住民票・印鑑登録証明書)や部数を選択し、証明書交付手数料を納付します。

※コンビニエンスストアで取得した証明書の返品、交換や手数料の返金はできません。

問 住民保険課 ☎0745(44)2611



もっと三宅を好きになる！ MiiMo 1周年！

昨年12月に三宅町交流まちづくりセンター MiiMo(みいも)がグランドオープンしました。

大階段と人工芝の個性的な外観の中に、ホールや図書室、コワーキングにシェアキッチン、学童や子育て支援センターなど、みんながもっと三宅を好きになるよう、願いと機能がギュッと詰まっています。

あなたもぜひ一度MiiMoへお越しください。

☎ 三宅町役場 政策推進課(MiiMo)

☎ 0745(44)3082 FAX 0745(43)0922

URL <https://www.miimo.jp>



☎ 川西町文化協会事務局 ☎ 0745(44)2214

川西町文化協会クラブ紹介

▼俳画クラブ 活動紹介

俳画(はいが)とは、俳句と絵画が一体となった表現です。四季折々の自然の美しさを、素朴ながらも奥深く表現。俳趣ある作品を目標にしています。筆づかい、色の出し方、句と画の表現方法などを工夫しながら、常に向上心を持って作品づくりに取り組んでいます。俳画クラブは20年以上続く教室です。現在は指導して下さる先生がいませんが、これまでの学びを活かして活動しています。

仲間募集のメッセージ

メンバーは全員女性です。月2回、親睦を深め認知症予防にも役立つ趣味として、楽しみながら集まっています。



募集状況	募集なし
活動	月2回(第1・第3土曜日)
活動時間	午後1時~4時
会場	川西文化会館
会費	年会費2,000円
持ち物	俳画用具一式(墨、顔彩、筆、画仙紙)

▼こどもパソコンクラブ 活動紹介

こどもパソコンクラブは、パソコン教室で指導経験のある講師が指導しています。友だち同士の集まりから始まり、今は小学2~5年生の12人が時間帯を分けて個人練習をしています。主な練習内容はキーボードで文字を入力する「タイピング」です。パソコン操作の基本ですが、習得の機会は限られており、苦手意識を持つ小学生も少なくありません。目標はタッチタイピングの習得です。ゲーム感覚で楽しく、習得できるように工夫して活動しています。

仲間募集メッセージ

川西町では、2020年にGIGAスクール構想が始まり、小学生一人ひとりにタブレット端末が支給されました。タイピングは、習慣にすることで必ず上達します。正しく習得して、パソコン操作も、学校の授業も楽しみましょう！



募集状況	募集中
活動	月1~2回(土曜・日曜)
活動時間	午前9時30分~12時、午後1時~3時の内1時間
会場	川西文化会館
会費	指導料1回500円 会費500円
持ち物	パソコン、筆記用具(数量限定でパソコンの貸出あり)

図書館だより



おすすめ
児童書



「トット・ポットとちいさなてぶえ」
アーノルド・ローベル え 好学社

お父さんが、トット・ポットにふえを買ってくれた。ぴーぴーひやりーとふえを吹いて、「ともだち でてこい ぼくとあそぼうよ!」という、カエルやクジャク、トカゲ、ゾウなどいろいろな動物たちがやってきた。たのしくなって「もっとでてこい」というと、あらわれたのは…。

あそべる!通じ合う!てづくりAIロボット
お山のライチョウ
きみもできるか!?天才科学者からの挑戦状
クリシュナのつるぎ インドのむかしばなし
クリスマスのうさぎさん
ごろんずっしりさつまいも
楽しいパレエ図鑑
どうなる?これからのお金図鑑
鳥は恐竜だった 鳥の巣からみた進化の物語
びっくり!動物園のおしごと大図鑑
へんてこはやくちことば
やまの動物病院

牧野 浩二 ほか
戸塚 学
マイク・パーフィールド
秋野 不矩
ウィルとニコラス
いわさ ゆうこ
新国立劇場パレエ団
荻原 博子/監修
鈴木 まもる
DK社 / 編
新井 洋行
なかがわ ちひろ

図書館アルバム クリスマスのおはなし会



12月には「クリスマスのえほんのへや・おはなし会」を開催しています。これまで「赤ずきん」や「ちいさなもみのき」など、クリスマスにちなんだおはなしや絵本を紹介してきました。また参加してくれた人には、クリスマスカード↑や切り紙で作ったツリーなどをお渡ししました。

クリスマスのへや・おはなし会
4日(日) 2階 おはなしのへや

◇2・3さいえほんのへや
10時~10時20分

◆小さい人(4歳~小学1年生)
10時30分~10時50分

◆大きい人(小学2年生~中学生)
11時00分~11時20分

参加申込書にご記入ください。
※状況により変更となる場合があります

おすすめ
一般書



「アルプスでこぼこ合唱団」
長坂 道子/著 KADOKAWA

スイス在住20年余、でもいまだここが「居場所」とはいえない。悶々とする日々で出会ったのは、妙に謎めいた多国籍な仲間たちの合唱団だった。仲間たちと声を合わせて歌いながら、したたかでアンフレンドリーな山国で、悪戦苦闘しながら根を張ってゆく、異文化エッセイ。

アンネ・フランクの密告者
一生使えるサイズ事典住宅のリアル寸法 完全版
お仕事六法 法律はあなたの味方
菌類が世界を救う
キノコ・カビ・酵母たちの驚異の能力
自分を信じる力
ソ連兵へ差し出された娘たち
タイムマシンに乗れないぼくたち
奈良で学ぶ寺院建築入門
発達に気になる子の子育てお悩み相談Q&A
深掘り!日本の地名 知って驚く由来と歴史
フランスの高校生が学んでいる10人の哲学者

ローズマリー・サリヴァン
エクスナレッジ/編
横山 佳枝
マーリン・シェル
ドレイク
福岡 堅樹
平井 美帆
寺地 はるな
海野 聡
発達協会 / 編
宇田川 勝司
シャルル・ペパン
マリアヌ・クロニン

【特別企画展示】科学道2022

科学者の生き方・考え方や、科学の面白さ・素晴らしさを届けることを目的に、理化学研究所と編集工学研究所が厳選した図書を特別展示します。今回のテーマは『光を追いかけて』『情報の世紀』『科学史タイムトラベル』。

期間中、このコーナーの本を借りられた人には、オリジナルブックレットを無料で配布します。

期間 12月1日(木)~1月31日(火)

場所 図書館1階 展示コーナー

*科学道のコーナーより、一部を紹介

「ぼくのニセモノをつくるには」

「世界を変えた150の科学の本」

「世界の発明発見歴史百科」 …ほか多数



◎夜間開館は11月をもって終了いたしました。

ご了承ください。

※[本を返すポスト]は

12/28(水)午後4:30~1月4日(水)午前9:00まで閉鎖します。

12月の図書館カレンダー

日	月	火	水	木	金	土
				1	2	3
4	5	6	7	8	9	10
11	12	13	14	15	16	17
18	19	20	21	22	23	24
25	26	27	28	29	30	31

開館時間

午前9時30分~午後5時

☎0745(44)2212

図書館が閉まっているときは、「本を返すポスト」をご利用ください。(視聴覚資料・他館借受資料等を除く)

■→休館日

詳しい情報はWEBへ→



里芋のほっこりおろし煮

(1人分のエネルギー:195kcal/塩分:1.0g)



メモ 里芋は、カリウムが豊富なので体内の余分なナトリウムを排出してくれます。また、食物繊維が多く含まれており、腸内環境を整えてくれることで便秘の予防になります。だし汁を効かせたり、七味唐辛子などのスパイスを使用することで美味しく減塩することができます。

材料 (4人分)

鶏むね肉	400g	◆しょうゆ	小さじ4
里芋	6個	◆砂糖	小さじ2
人参	1/3本	◆みりん	小さじ4
大根	1/4本	青ねぎ	適宜
だし汁	380ml	七味唐辛子	適宜

作り方

- ① 鶏むね肉はひと口大に切る。
- ② 大根はすりおろしておく。
- ③ 里芋は食べやすい大きさに切り、人参は1cm幅のいちょう切りにする。ねぎは小口切りにする。
- ④ 鍋に里芋と人参とだし汁を入れて火にかけ、中火で野菜に火が通るまで煮る。
- ⑤ 鶏むね肉を加えて煮る。
- ⑥ 大根おろしと◆を加えて煮込む。
- ⑦ 器に盛り付け、ねぎをのせる。お好みで七味唐辛子をふりかける。

☎ 保健センター ☎ 0745(43)1900

川西町立認定こども園川西幼稚園

ハッピー ハロウィン



10月31日(月)、園内でハロウィンパーティーをしました。お化けの世界に連れていかれないように、みんなで仮装をしてダンスをしたり、クイズや先生たちのパネルシアターを見たりして遊びました。

パーティーの最後には「トリック オア トリート、お菓子をくれないといたずらしちゃうぞ！」と園長先生のところでお菓子を貰いました。友達や先生たちと一緒に素敵な一日を過ごしました。

成和保育園

綿の収穫



5月に子どもたちが種を植え、水をやり、育てた綿を収穫しました。枯れた茶色の綿の木にまっしろなふわふわの綿が見え、その綿を園児たちが優しく摘み取っていました。

「ふわふわしてる」「きもちいい」「いっぱいとれたね」普段、あまり見ることがない綿の木になっているところを見てみんな興味津々です。たくさんの綿が収穫できました。収穫した綿を使って制作をするのが楽しみです。

川西こども園

お魚さん、みーつけた！



わかば組(0歳児)のお友だちは、ぼかぼか日差しが注ぐ、こども園のお部屋の前をお散歩しています。入園した頃は、先生に抱っこしてもらいながらひなたぼっこをしていた子たちが、今ではお散歩を楽しめるようになりました。お散歩していると、お魚を発見！先生手づくりのお魚を指差ししながら、小さな手で抱えてにこにこ笑顔。

日々、様々なことに興味を持ち、たくさんのお魚を発見しながら成長しています。

消費生活相談窓口で相談してください

消費生活相談窓口では、消費生活に関するトラブルの相談を受けています。

(例)

- ・ネット通販で健康食品を注文。定期購入だと知らなかった。解約したいが連絡がつかない。
- ・訪問販売で家の外壁塗装工事を契約。やはりやめたいができるか。
- ・「未納料金がある」というSMSが届いたが身に覚えがない。

▼納得できる解決になることを目指します

相談は電話もしくは役場の相談室で受け付けています。相談員が相談の内容を聞き取り、事業者との交渉方法や解決策についてお伝えしたり、他の専門的な相談窓口等の紹介を行います。また、複雑な案件や相談者が高齢等で自身での交渉が難しい場合は相談員が交渉の仲立ち(あっせん)を行う場合もあります。

消費生活相談窓口には事業者に命令や指導する権限はありませんが、相談者と事業者が納得できる解決になることを目指します。

▼相談に当たって

- ・できる限り契約したご本人からご相談ください。
- ・契約書・保証書・パンフレット・メモといった関係書類、SNSやメールでのやりとり内容、販売サイトの画面やURLがあればご用意ください。

また、消費者ホットライン188(通話料有料)にお電話いただくと、ご利用いただけるお近くの消費生活相談窓口が案内されます。「泣き寝入りはいいや(188)」と覚えてください。



☎ 住民保険課 ☎ 0745(44)2611

コツコツ貯めよう「貯骨」習慣

栄養科 矢木 未由希

▼骨折患者数は40年前と比べて増加傾向

骨は硬くて丈夫なイメージがあり、一生物だと思っているかもしれませんが、しかし実際は、常に古い骨を破壊し新しい骨を形成しています。この破壊と形成の釣り合いが取れていれば骨量は保たれますが、カルシウム摂取不足や運動不足、加齢などによって、骨の破壊が形成を上回ると骨粗鬆症や骨折を生じやすい状態になってしまいます。

骨折による患者数は40年前と比較して約1.6倍と増加傾向にあり、介護が必要になった原因の約12%が「骨折・転倒」という国の調査結果もあります。予防には、丈夫な骨を保つための十分なカルシウム摂取と運動が不可欠です。

▼偏らず色々な食材を取ることが大切

骨はカルシウムの貯蔵庫です。カルシウムは血液中でも存在し、筋肉の収縮や神経伝達など生命維持に関わる重要な役割を担っています。食事からの供給が不足すると骨の破壊を助長させカルシウムを取り出すこととなります。

カルシウムは牛乳や乳製品以外にも、骨ごと食べられる魚や、大豆製品、青菜、ひじき、切り干し大根などに多く含まれるので、積極的に摂取し日々の貯骨を心がけていきましょう。また骨の形成には、骨を構成するたんぱく質、カルシウムの吸収を助けるビタミンD、骨への沈着を助けるビタミンK、他にもビタミンB群やマグネシウムなど様々な栄養素が必要になるため、偏らず色々な食材を取ることが大切です。

▼ウォーキングなど軽度な運動も貯骨の1つ

近年ではコロナ禍による自粛生活で運動不足となり、年齢を問わず骨折者がさらに増加しています。運動で骨に力や衝撃が加わると骨を形成する細胞が活発になり骨を丈夫にします。ウォーキングなど軽度な運動も貯骨の1つとなります。

加齢に伴い骨の形成能力が衰えますが、「年だから」とあきらめてはいけません。食事や運動など生活習慣を見直し、毎日コツコツと貯骨を行い、骨量減少を食い止めましょう。

☎ 国保中央病院 ☎ 0744(32)8800

町民提案型まちづくり事業補助金 事業募集開始



川西町では「住民参加で開かれたまちづくり」を目指し、自らの力で地域の課題を解決し、地域の活力を生み出そうとする町民グループ・団体を応援しています。日ごろの思いやアイデアを生かしたまちづくりに、仲間と一緒にチャレンジしてみませんか。 ※審査会での審査を経て、交付決定します。

【申】 12月1日(木)～1月13日(金)

総合政策課 ☎0745(44)2213

募集要項を参照し、役場総合政策課へ申込用紙を持参または郵送(※切日必着)してください。申請用紙・募集要項は、町ホームページ、または総合政策課窓口で入手できます。

▼補助対象となる団体

複数名で構成されるグループや団体
(詳しくは募集要項をご確認ください。)

▼令和4年度採択事業

結崎駅前イルミネーション(結崎駅前イルミネーション実行委員会)／花いっぱい公園(結崎公園美化の会)／島の山古墳を核とした賑わい再生事業(島の山古墳活用研究会)／KAWANISHI サマーフェスタ2022(かわにし夏祭り実行委員会)／町民スポーツ縁日(NPO法人川西スポーツクラブ)／桜まつり(桜まつり実行委員会)／長田池周辺の活用と環境整備(中村まちづくりの会)

▼補助対象となる事業

令和5年度に実施する事業で、地域資源の活用や地域課題の解決を目的とし、町民グループ・団体が町内で自主的に取り組むまちづくり活動で次に該当する事業。

①地域振興に資すると認められる事業

上限30万円

②環境及び景観の保全に資すると認められる事業

上限10万円

③地域の課題解決に資すると認められる事業

上限10万円



タウンプロモーション用
ロゴマーク



ロゴマークの上部は、手をつなぎあう人々や大和三山を、下部は川西町を流れる4本の川をイメージ。



町長の活動日記

【運動会や授業参観に、参加させていただきました。】

幼稚園、小学校、中学校の運動会や、授業参観に参加させていただきました。私たちが児童、生徒だった頃と同じように、先生との関係、仲間との関係の中で、色々な体験や学びを得ていく子ども達の姿に、教育現場の良さと大切さを感じました。

また、パソコンや電子黒板が使われることが日常になっていたり、学習内容が変わっているなどの変化に対応できるよう、より一層、行政としての教育現場の支援に力を入れていきたいと考えています。

一方、この10年で我が町でも子どもの数の減少が著しい状況になっています。今後、福祉行政サービスや教育環境を守っていくためにも、子育て、教育の支援をしっかりと強化して、子どもを産み、育てる町として選んでいただける川西町づくりを、皆さまと共に進めていきたいと思ひます。



ローマ字

【問】 川西町人権教育推進協議会(教育委員会事務局) ☎ 0745(44)2214

3年前中学校現場を引退した時、千代恵さんからお便りをいただきました。そこには「先生に教えて頂いたローマ字で、毎日電子辞書で漢字の意味や筆順に活用しています」と書かれていました。

26年ほど前のこと、私が大和郡山市内の中学校に勤めていた時、彼女と出逢いました。校区にある被差別部落の識字学級、毎月第1月曜日と第3月曜日の夜7時から9時まで、私は10年間通いました。私は一番後ろの席に座って、「ばあちゃん」たちの学習のようすを眺めていました。何回も何回も鉛筆の持ち方を確認し、息を止めて一文字一文字魂を吹き込むかのように書いていかれます。「ようでけたなあ」、千代恵さんが仲間の字をほめ上げます。「フー」と大きなため息がこぼれました。形・格好が良い文字だけが美しいわけではありません。「こんな美しい文字が存在するのだ」ということ、識字に学ばれる「ばあちゃん」たちが教えてくれました。

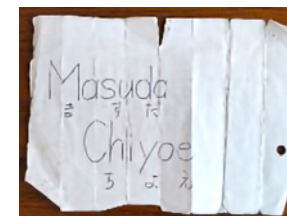
千代恵さんは、何十年も識字学級に通う大先輩。常時いっしょに学ぶ仲間がいたわけではなく、彼女たった一人の時もありました。指導する先生も何人も変わる中、識字の灯を大切に大切に守ってこられました。

先日、何年かぶりにお宅を訪問しました。「ああ…うれしい」、満面の笑みで大歓迎してくださいました。

あんなことあったなあ、こんなこともあったなあ、何十年も前のこと話しました。千代恵さん手製のテーブルスプーンをいただいたこと、補充学級で中学生の前で草履表を編んでいただいたこと、補充学級で取り組んだ劇の中で使う草履編みのビデオ撮影の時モンペと着物という昔スタイルをしてくださったこと、この部落に伝わる守り子唄とそれを歌ってくれた人のこと、徳島の全同教大会で報告された時のこと、全同教奈良大会で私が報告した時たった一人応援に駆けつけてくださったこと…。泣いたり笑ったりの90分、懐かしい話に花が咲きました。

帰り際、千代恵さんが一枚の紙を机の上に置かれました。26年ほど前に私が書いて彼女に手渡したものです。粗末な紙の切れ端に先っぽが丸くなった鉛筆でMasuda Chiyoと書いたことを思い出しました。折り目がすり切れています。彼女が何回もこの紙を見て、何回も折りたたまれたにちがひありません。

何十年もず～っと大切に持っていてくださいました。ありがたくてありがたくて、胸がいっぱいになりました。



町の動き

人の動き

11月1日現在

区分	人口
総人口	8,236人
前月人口	8,252人
人口増減	▲16人
(転入)	+16人
(転出)	▲22人
(出生)	±0人
(死亡)	▲9人
(その他増減)	▲1人

【問】 住民保険課 ☎0745(44)2611

年齢	人口	比率
0～14歳	910人	11.0%
15～64歳	4,417人	53.6%
65歳～	2,909人	35.3%

世帯数

世帯数	3,623世帯
前月世帯数	3,622世帯
世帯増減	1世帯

家庭ごみの排出量 (10月分)

【問】 住民保険課 ☎0745(44)2611

	排出量	前月比	前年同月比
可燃ごみ	120.39t	99.4%	99.4%
不燃ごみ	7.67t	91%	87.2%
資源ごみ	14.49t	108.7%	97.4%

てんいち先生



利用可能店舗は
こちらから！

川西町消費喚起事業第4弾

川西町『いい町 ちかい町』地域振興券



この地域振興券は、新型コロナウイルス感染症や物価高騰の影響により落ち込んだ住民生活の支援とマイナンバーカードの普及促進を目的としています。



申請期限を **12月末**まで延長しました！
受取期限は令和5年2月10日(金)まで

利用期間

令和4年12月1日(木)から
令和5年2月28日(火)まで

交付金額

1人につき5千円分(1,000円×5枚)

対象者

令和4年10月1日(土)時点で川西町の住民基本台帳に記載されている人で以下の①又は②に該当する人
①基準日時点で有効なマイナンバーカードをお持ちの人
②12月31日(土)までに申請し、令和5年2月10日(金)までにマイナンバーカードの交付を受けた人



問 住民保険課 ☎ 0745 (44) 2611



利用期間

令和4年12月1日(木)から
令和5年2月28日(火)まで

交付金額

1人につき5千円分(500円×10枚)

対象者

・基準日(令和4年10月1日)時点で川西町の住民基本台帳に登録されている人が対象です。
・基準日時点の世帯主に世帯員の人数分の地域振興券を青い封筒で郵送(ゆうパック)します。



受け取りができなかった場合は、身分証明書を持って、総合政策課窓口までお越しください。

問 総合政策課 ☎ 0745 (44) 2213 / 川西町商工会 ☎ 0745 (44) 0480