



カワニシ FAMILY HOLIDAY アンブレラスカイ

特集

結崎駅リニューアルオープンイベント
カワニシ FAMILY HOLIDAY
& えきまえテラス フォトレポート

P2~4

近鉄結崎駅舎のリニューアルオープンに合わせて6月5日(日)にイベントを開催しました。今回の特集ではイベントや川西若手課の活動を紹介します。



川西町公式アカウント
友だち募集中!

詳しくはP23へ

結崎駅リニューアルオープンイベント

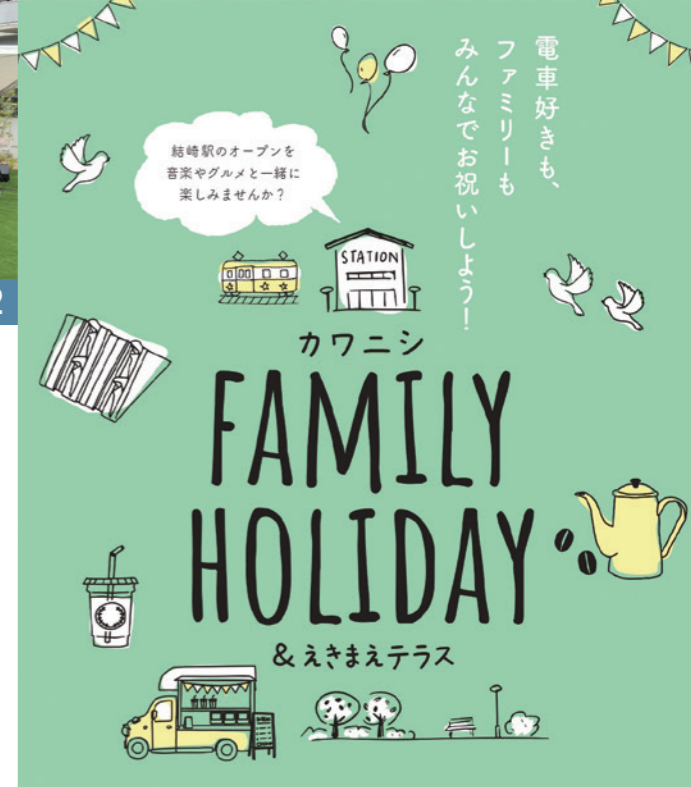
1リニューアルオープンをお祝いしてバルーンリリース 2式下中学校吹奏楽部による演奏 3Clap Stomp Swingin'によるスウィングジャズの演奏 4オープニングセレモニー・川西町の小学生による来賓読み上げシーン 5リニューアルオープンした新駅舎 6オープニングセレモニー・音楽に合わせて来賓の入場 7地面の模様でケンケンパ！ 8近鉄電車の新型一般車両のパス写真 9ラグビーチーム花園近鉄ライナーズの選手が結崎駅に駆けつけてくれました！ 10ビニール傘アートのワークショップ。いろんな色をぺたぺた！楽しいね 11地元のお店から有名店まで様々な飲食店やお花屋さんで大盛り上がり 12キッチンカーもやってきました 13車掌さんの制服を着て特急「ひのとり」の模型の前でパシャリ！ 14川西幼稚園の園児たちが作成した素敵なピンクの機関車



し、多くの来場者でにぎわいました。
 今後も駅前広場でイベントを開催するなど、多くの人が集まるにぎわいの場所となるようにしていきます。

近鉄結崎駅舎のリニューアルオープンに合わせて6月5日(日)にイベントを開催しました。
 開会式典では奈良県知事や近畿日本鉄道代表取締役、近隣市町村の首長など26人の来賓を迎え、風船を飛ばして新駅舎の完成を祝いました。
 駅前広場では役場の若手職員が中心となった「川西若手課」が企画した「川西若手課」が企画した「飲食ブース、ステージイベント、ビニール傘アートのワークショップを展開しました。駅舎では近鉄による記念入場券や記念グッズを販売

みんなでお祝い！
 結崎新駅舎の
 リニューアルオープン！



新しい「結崎駅前交通」

問 まちづくり推進課
☎0745(44)2280

1. 結崎駅への送迎は、駅前ロータリーをご利用ください

新・駅舎(西改札口)の開通により、改札口と駅前ロータリーが近くなりました。今後の結崎駅への送迎は、改札口に近い駅前ロータリーをご利用ください。

なお、駅南側踏切付近での送迎・乗降りは、通行車両への支障による渋滞発生や、歩行者との接触事故につながる恐れがあるため、今後はご遠慮ください。



改札口との距離が近くなった駅前ロータリー(左奥)

2. 送迎車の待機は、駅前駐車場をご利用ください

駅前ロータリー中央の駅前駐車場は、入庫後1時間まで「無料」「車止め板の上昇なし(※)」となっております。結崎駅への送迎の際、駅前での待機が必要な場合は、駅前駐車場をご利用ください。

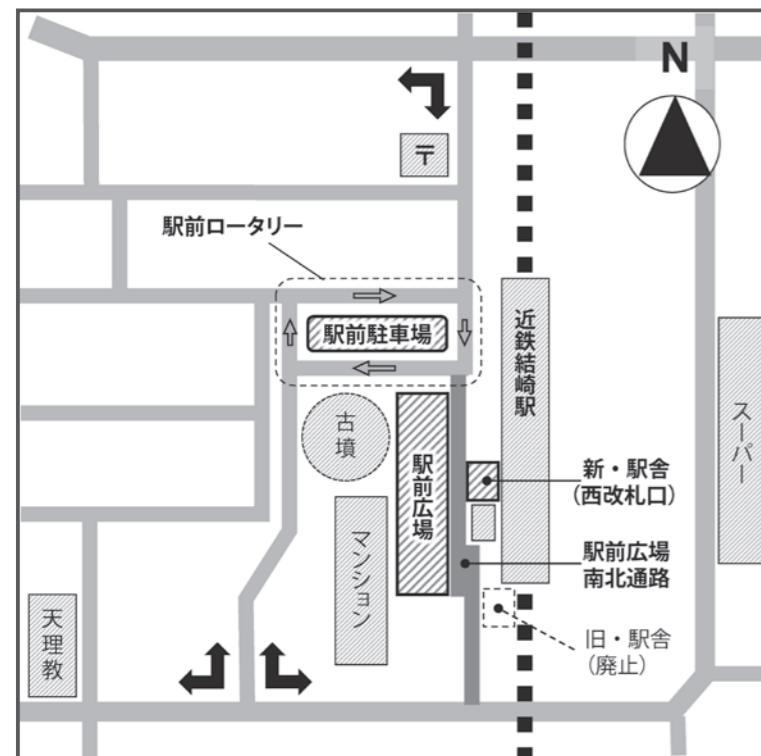
(※)令和4年6月より設定変更済み



入庫後1時間まで無料の駅前駐車場(手前)

3. 駅前広場内では、自転車・バイクは「押し歩き」を

駅前広場内の南北通路を自転車・バイクで通行される際は、他の歩行者との接触事故を防止するため、「押し歩き」にて通行いただくよう、ご理解ご協力をお願いします。



自転車・バイクは「押し歩き」を



踏切付近での送迎・乗降りは、ご遠慮ください



川西若手課「結」が大活躍!

今回のイベントは、役場入庁5年以下または30才以下の若手職員が企画を考え、実際に運営を行いました。チーム名である「川西若手課「結」」には、人と人、駅と人を結ぶといった意味が込められています。町長を交えたキックオフ会議から始まり、誰をターゲットにするのか、集客は何人見込めるか、来た人に楽しんでいただくにはどうすれば良いか、試行錯誤しながら組み立てていきました。3つの実行グループ(飲食、ステージパフォーマンス、古墳活用)に分かれてからは、各グループのリーダーがチームをまとめてイベントの組み立てを行っていました。

職員同士が部門を超えて協力することにより、新鮮な考えが生まれるなど、町役場に必要とされる横断的な業務が若手職員の活動によって促進されました。

こうした若手職員の尽力の結果、多くの人でにぎわうイベントとなり、大成功で幕を下ろすことができました。

最後の反省会では、イベントを通じて経験できた貴重な体験を改めて話し合いました。成長したことや改善点を確認し今後の活動に活かしていきます。



1 反省会の後、若手課と町長、副町長で記念撮影 2 キックオフ会議 3 どうすれば楽しいイベントになるか班に分かれ相談 4 各班で考えたイベント内容を発表! 5 奈良芸術短期大学でビニール傘アートのワークショップ検討会 6 イベント用スタッフポロシャツを手作りで制作 7 オープニングセレモニーの会場装飾を手作りで準備 8 テント立てから片付けまで若手課中心で運営

人生100年、歯を大切に



子育て支援センターで、第2回「子育て講座」を開催しました。講師に歯科衛生士の森本さんをお迎えして「始めよう!! 親子で虫歯予防」と題してお話していただきました。人生100年時代、健康な人生を過ごすためには自分の歯でおいしくいただくことが欠かせません。そのためには、乳幼児からの歯磨きやケア、そして食育がとても大切なことを丁寧に分かりやすく教えていただきました。

子育て中のママたちは安心して熱心に受講されていました。気になることなど質問もたくさんで有意義な時間でした。

社会を明るくする運動



第72回「社会を明るくする運動」の内閣総理大臣メッセージ伝達式が行われました。川西町でも、7月4日に磯城地区保護司会・更正保護女性会の皆さんから小澤町長に内閣総理大臣メッセージが手渡されました。

すべての国民が、犯罪や非行の防止と立ち直りについて理解を深め、それぞれの立場において力を合わせ、明るい地域社会を築くため、「社会を明るくする運動」が全国的に行われました。

災害時に移動するホテル



官民連携の防災対策の一環として、「株式会社デベロップ」と災害時における移動式宿泊施設等の提供に関する連携協定を締結しました。

「レスキューホテル」は平時コンテナホテルとして運営されており、災害時には被災地に出動し、個室の医療施設、避難施設等として活用されます。災害時では迅速に提供されることで町民の安心安全につながることを期待できます。

興味の違い、ママの交流



子育て支援センターでは、移動教室を開催し、2か月の赤ちゃんから2歳までの7組の親子が保健センターに集って遊びました。それぞれがしたい遊びを楽しみながら、それを見守るママ達も話がはずみました。子どもの年齢差が大きく、遊びの興味はそれぞれ違いますが、ママの育児の悩みは同じです。

この事業は、ママ達が顔見知りになって交流を深めていただくものです。子育て支援センターに行きづらい人にもセンターの役割を知っていただく大切な機会と捉えて活動しています。

「ハッピー」が奨励賞を受賞!



川西町唐院に所在するコミュニティスペース「ハッピー」が「場を生むデザイン賞」(第19回奈良県景観デザイン賞)の奨励賞を受賞しました。「ハッピー」は古墳の池の上に建つ元美容室を、改造して様々なイベントを催しています。アットホームな運営体制と空間のイメージに一貫性があり、場所の特異性と個人運営の強みが評価され受賞に至りました。

運営を行っている片岡さんは「活動が評価されてとてもうれしい。川西町の魅力を多くの方に知ってもらうために今後も活動に力を入れたい」と受賞の喜びと今後の意気込みを語ってくれました。

伝統文化を学ぶ



川西町婦人会が役員研修で、令和4年3月にオープンした、なら歴史芸術文化村へ訪れました。当日は、當麻寺の入り口を守る、仁王像(金剛力士像)の阿形像の修理作業を見学し、日本伝統文化に触れることができました。また、偶然にも荒井知事が文化村を訪問されており、知事を交えてお話をしました。

午後からは、柿の葉ずし平宗の「便利館」を訪れ、柿の葉ずしの手作り体験をしました。天候にも恵まれ、学びのある一日を過ごしました。

まちのアルバム

川西町公式Facebook・Instagramから、気になる写真をピックアップしました。

町のSNS・動画



川西町公式 Facebook

<https://www.facebook.com/kawanishi.nara/>



川西町公式 Instagram

https://www.instagram.com/kawanishi_official/



川西町公式 YouTube

https://www.youtube.com/channel/UC8enD9Eo_0fkCixEzQ6r8ng



Instagram「#ちかい町かわにし」で投稿しよう



議会だより／令和4年度補正予算及び条例改正等の8案件を可決

令和4年川西町議会 第2回定例会

議会事務局
0745(44)2681



公式HP

令和4年川西町議会第2回定例会が6月8日から17日までの日程で開催され、令和4年度補正予算及び条例改正などの承認案1件、議案5件、同意案1件、発議案1件について、慎重に審議が行われ、8案件すべてが原案どおり可決等されました。審議案件・内容は、次のとおりです。

方自治法第179条第1項の規定により専決処分したので

▼議案第33号
令和4年度川西町一般会計補正予算について
(賛成全員／原案可決)

今回の補正予算は、コロナ対策関連経費として、令和4年度の「新型コロナウイルス感染症対応地方創生臨時交付金」を活用した諸事業及び4回目のワクチン接種に係る経費、そして、国の子育て世帯生活支援特別給付金及び住民税非課税世帯等臨時特別給付金の支給に要する経費、さらに、戸籍法改正に伴う戸籍システム改修やマイナンバーカード普及促進のためのマイナポイント事業の実施に要する経費、そして、川西町公共交通運行計画策定に係る地域公共交通会議への助成等を行うため、歳入歳出それぞれに7627万

5千円を加え、予算総額を46億4369万2千円としたものです。
主な歳出として、企画費では、公共交通運行計画策定業務費に300万円、新型コロナウイルス対応事業費では、合計で2315万5千円を計上。
高齢者の外出支援を図るためのタクシー利用券の交付や社会福祉協議会が行う生活困窮者向け生活支援物品配布事業の拡充に対する助成、指定有料ゴミ袋の無償配布、コロナ対策にかかる自治会協力活動への交付金支給、児童保育所におけるWi-Fi設置の導入経費、小学校の遠隔授業実施のための低所得者向けモバイルルーター通信料、文化会館等でのオンライン施設予約システムの導入経費、そのほか、町内保育施設に対する感染リスク軽減化のための使用済おむつ処分費の助成など。また、国の原油価格・物価高騰

等総合緊急対策として、コロナ交付金の活用が要請されたことから、保護者の負担軽減のため、小学校の給食費助成も併せて行うもの。戸籍住民基本台帳費では、戸籍システム改修委託費やタブレットのリース料、会計年度任用職員の人件費など921万円
住民税非課税世帯等臨時特別給付金事業費に2582万7千円、子育て世帯生活支援特別給付金に903万8千円を計上。
予防費では、新型コロナウイルスの追加接種に係るシステム改修費220万円を計上。
消防費では、退職した消防団員の退職報奨金143万5千円などを計上。
これに対する主な歳入は、各種補助金のほか、諸収入として、消防団員等公務災害補償等共済基金からの退職報奨金などの受入れ、また、当初予算で計上した住民票等

のコンビニ証明書交付システム構築経費や川西小学校の電子黒板購入経費などについては、今回の補正でコロナ交付金を充当する財源更生。
▼議案第34号
職員の育児休業等に関する条例の一部改正について
(賛成全員／原案可決)
国家公務員の非常勤職員の育児休業の取得要件に関して緩和等が図られたことから、これに準じて、所要の規定整備を行ったもの。
主な改正点は、雇用期間が引き続き1年以上とする育児休業等の取得要件の廃止や子の看護休暇等の6ヶ月以上の継続勤務要件の緩和、また、妊娠・出産申出時における育児休業制度の個別周知や意向確認など勤務環境を整備した。
施行期日は令和4年7月1日。

▼承認第5号
令和4年度川西町住宅新築資金等貸付事業特別会計補正予算の専決処分について
(賛成多数／原案承認)

令和3年度の同会計の決算において、歳入総額285万4千円余に対し、歳出総額が534万9千円余と、249万5千円の歳入不足が見込まれたことから、当該不足額について、令和4年度予算より前年度繰上充用を行ったもので、出納整理期間中に行う必要があることから、地

出予算総額を46億9471万2千円としたもの。

▼発議第3号
子どもの歯科矯正に保険適用を求める意見書
(賛成多数／原案採択)

▼陳情(令和2年11月)
川西町議員定数制限について陳情の件
(不採択)

▼議案第35号
川西町条例等の一部改正について
(賛成全員／原案可決)

地方税法等の一部を改正する法律の公布に伴い、川西町条例等について所要の改正を行ったもの。
主な改正点は、固定資産税にあっては、固定資産税課税台帳の証明書交付の際、DV被害者等については、住所記載に代わる特例規定を設けるとともに、住民税関係にあっては、上場株式等の配当所得を確定申告書により所得税・住民税間で統一を図るなど、所要の規定整備を行った。

▼同意第3号
固定資産評価審査委員会委員の選任について
(賛成全員／原案同意)

委員に、勝島 誠二(かつしま せいじ)氏を選任した。任期は、令和4年6月29日から令和7年6月28日。

▼議案第36号
川西町子ども子育て会議条例の一部改正について
(賛成全員／原案可決)

本年4月の行政組織改革条例の改正により、「健康福

▼議案第37号
令和4年度川西町一般会計補正予算について
(賛成多数／原案可決)

奈良県と磯城郡3町で進める大和平野中央プロジェクトにおける本町対象エリアにおいて、地権者すべての測量同意が得られたことから、同プロジェクトの推進に向けて、用地買収の早期完了を図るため、庁内の組織体制の整備と関連諸経費を計上し、歳入歳出それぞれに、5102万円を追加し、歳入歳



▼賛否が分かれた議案等

	阪本 学	弓仲利 博	福山 臣 尾	堀 格	松村 定 則	安井 知 子	福西 広 理	伊藤 彰 夫	石田 三 郎	寺澤 秀 和	中嶋 正 澄	芝 和 也
承認第5号	○	○	○	○	○	●	○	○	○	—	○	●
議案第37号	○	○	○	○	○	○	○	○	○	—	○	●
発議第3号	○	●	○	○	○	●	○	●	○	—	○	○

○：賛成 ●：反対 欠：欠席 議長は議決に加わらないため「—」と表示

新型コロナワクチン予防接種

ワクチン接種の日程

日程	場所	使用ワクチン
9月1日(木)午後 9月7日(水)午後 9月17日(土)午後 9月30日(金)午後	保健センター	ファイザー

申込 インターネットによる申込み
奈良電子自治体共同運営システム「e-古都なら」から申し込みできます。



☎ ワクチン予約受付専用ダイヤル
☎ 0745(43)3600
(平日のみ:午前9時～午後4時)

参議院議員通常選挙・開票結果

7月10日(日)、第26回参議院議員通常選挙が執行されました。本町の投票率は58.65%(選挙区・前回59.90%)でした。開票結果は次のとおりです。

▼参議院(選挙区)選出議員選挙

投票総数	有効投票	無効投票
4,120 票	4,006 票	114 票

【各候補者の得票数】

北野 いつ子	198票
中村 麻美	194票
いおく 美里	721票
中川 たかし	1,148票
さとう けい	1,687票
とみだ 哲之	58票



▼参議院(比例代表)選出議員選挙

投票総数	有効投票	無効投票
4,120 票	3,989 票	131 票

【各政党等及び名簿登録者の合計投票数】

幸福実現党	5票
日本維新の会	1068.066票
れいわ新選組	141.027票
公明党	487票
ごぼうの党	9票
立憲民主党	314.126票
国民民主党	109.873票
参政党	136票
日本第一党	0票
日本共産党	204票
新党くにもり	0票
自由民主党	1361.904票
社会民主党	55票
NHK党	80票
維新政党・新風	17票

※有効投票の中にあん分が生じたため、合計得票数は有効投票数と一致しません。

☎ 選挙管理委員会事務局 ☎ 0745(44)2211

令和4年度川西町職員募集

川西町の職員を募集します。「川西町をより良いまちにしたい」「町民のためにがんばりたい」そんな熱意ある皆さんの応募をお待ちします。

詳しくは、川西町ホームページの職員採用のページをご覧ください。

<https://www.town.nara-kawanishi.lg.jp/>



▼一般行政職

採用予定日 令和5年4月1日

試験日 第1次試験日 9月18日(日)
第2次試験日 10月23日(日)

試験会場 第1次試験日 川西文化会館
第2次試験日 川西町役場
※都合により変更になる場合があります。

採用予定人員 若干名

受験資格 昭和63年4月2日から平成15年4月1日までの間に生まれた人で、かつ、採用時に学校教育法による高等学校卒業以上の学歴を有する人

試験内容 第1次試験 基礎能力試験、論文試験(論文試験の採点は第2次試験で行います。論文試験を受験しなかった場合は棄権とみなします。)
第2次試験 面接、集団討論

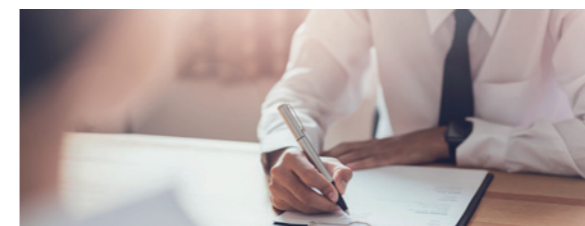
【申込方法】

原則インターネットにより申し込んでください。(経費節減、省力化にもつながります。)
※インターネットを使用する環境にない場合は、郵送による申込みを利用してください。持参による申込みは、できません。

◇受付期間

・インターネット
8月8日(月)～8月26日(金)午後5時
・郵送
8月8日(月)～8月26日(金)(消印有効)

☎ 川西町職員任用試験委員会(役場総務課内)
☎ 0745(44)2211



くらしの情報

くわしくは、問い合わせ先の機関のホームページ等で内容を確認してください。また、問い合わせや申し込みにつきましては、特記していない限り、平日の業務時間内での対応となります。

また、年表記の記載がないものは原則として、直近の年の月日を示しています。

役場・町施設の電話番号

総務課	0745(44)2211
総合政策課	0745(44)2213
デジタル推進室	0745(44)3920
税務課	0745(44)2642
債権管理課	0745(44)2621
住民保険課	0745(44)2611
環境整備事務所	0745(43)1766
福祉子ども課	0745(44)2631
長寿介護課	0745(44)2635
地域包括センター	0745(42)1180
保健センター	0745(43)1900
まちマネジメント課	0745(44)2679
下水道事業課	0745(44)2679
まちづくり推進課	0745(44)2280
議会事務局	0745(44)2681
会計課	0745(44)2648
教育総務課	0745(44)2684
社会教育課	0745(44)2214
文化会館	0745(44)2214
図書館	0745(44)2212
西人権文化センター	0745(44)2080
東人権文化センター	0743(64)0650
いぶき子どもセンター	0745(43)0550
すばる子どもセンター	0743(64)1989
子育て支援センター	0745(43)2575
中央体育館	0745(44)1616
役場1階 FAX	0745(44)4780
役場2階 FAX	0745(44)4734
教育委員会 FAX	0745(43)3245
磯城郡水道企業団	0744(32)2516

川西町公式 Web サイト
<https://www.town.nara-kawanishi.lg.jp/>



川西町社会福祉協議会事業 生活困窮者に対し生活支援物品を無償配布しています

新型コロナウイルス感染症の影響により、生活に困窮している世帯に対し、生活支援品(食料品及び日用品)の無償配布を行っています。

配布物品

生活支援品(白米、缶詰、レトルト食品、マスク、トイレトペーパーなど)の詰め合わせセット

対象者

- ・生活福祉資金特例貸付を既に受けている世帯で、現在も収入減少が続いていて生活が困窮している世帯
- ・生活福祉資金特例貸付を新たに申し込まれる世帯
- ・新型コロナウイルス感染症の影響により収入が減少し、生活が困窮している世帯

配布期間

令和5年3月31日(金)まで

申込方法

必ず、電話予約の上、川西町社会福祉協議会(ぬくもりの郷内)へお越しください。なお、都合によりお越しただけない場合は、電話でご相談ください。
※予約日時に面談を行い、生活状況や収入状況について確認をします。

☎ 川西町社会福祉協議会 総務地域福祉係
川西町大字吐田(ぬくもりの郷内)
☎ 0745(43)3939
※8時30分～17時15分(土日祝・年末年始除く)

後期高齢者医療 新型コロナウイルス感染症の影響による保険料減免

次の要件を満たす人は、保険料が減免となります。

保険料の減免の対象となる人

- (1)新型コロナウイルス感染症により、主たる生計維持者が死亡し、または重篤な傷病を負った世帯の人
→保険料を全額減免
- (2)新型コロナウイルス感染症の影響により、主たる生計維持者の事業収入、不動産収入、山林収入又は給与収入(以下「事業収入等」)の減少が見込まれる世帯の人で、以下の①～③の全てに該当する人→保険料の一部を減免

対象者(2)の保険料が一部減額される要件

主たる生計維持者について

- ①事業収入等のうちいずれかの減少額が、前年の当該事業収入等の額の10分の3以上であること。
- ②前年の所得の合計額1,000万円以下であること
- ③収入減少が見込まれる種類の所得以外の前年の所得の合計額が、400万円以下であること

☎ 住民保険課 ☎0745(44)2611
奈良県後期高齢者医療広域連合
☎0744(29)8430

減免の対象となる保険料

令和2年度分、令和3年度分及び令和4年度分の保険料で

- ・普通徴収 令和3年4月1日から令和5年3月31日までの間に納期限が設定されているもの
- ・特別徴収 令和3年4月1日から令和5年3月31日までの間に特別徴収対象年金給付の支払日が設定されているもの

申請期限 令和5年3月31日

※令和4年3月31日までの間に普通徴収の納期限(特別徴収の場合にあつては、特別徴収対象年金給付の支払日)が到来するものの減免については、申請が令和4年3月31日までとなっていました。申請が今となったやむを得ない理由がある場合に限り対象となります。(やむを得ない理由であるかは奈良県後期高齢者医療広域連合の判断となります。)

申請書は奈良県後期高齢者医療広域連合のホームページに掲載。申請書以外にも必要な添付書類があります。詳しくはお問い合わせ先まで

令和4年度低所得の子育て世帯に対する 子育て世帯生活支援特別給付金のご案内

▼ひとり親世帯分

支給対象者

- ①令和4年4月分の児童扶養手当受給者の人
- ②公的年金等を受給していることにより、令和4年4月分の児童扶養手当の支給を受けていない人(「公的年金等」には、遺族年金、障害年金、老齢年金、労災年金、遺族補償などが該当します。)
- ③新型コロナウイルス感染症の影響を受けて家計が急変し、収入が児童扶養手当を受給している人と同じ水準となっている人

支給額

児童1人当たり一律 5万円

給付金の支給手続き

- 支給対象者の①に該当する人
→申請不要です。(個別通知済)
 - 支給対象者の②又は③のいずれかに該当する人
→申請が必要です。(申請期限は令和5年2月末まで)
- ※詳しくはホームページをご覧ください。

▼低所得の子育て世帯分(ひとり親世帯以外分)

支給対象者

- ①令和4年4月分の児童手当または特別児童扶養手当の支給を受けている人で、令和4年度分の住民税均等割が非課税である人(個別通知済)
 - ②①のほか、対象児童(令和4年3月31日時点で18歳未満の子(障がいをお持ちのお子様については20歳未満)の養育者であつて、次のいずれかに該当する人
- ・令和4年度分の住民税均等割が非課税の人
 - ・新型コロナウイルス感染症の影響を受けて家計が急変し、令和4年度分の住民税均等割が非課税である人と同様の事情にあると認められる人(家計急変者)

(注1)【ひとり親世帯分】の支給済の児童は対象外となります。

(注2) 支給対象者で、令和4年4月以降令和5年2月末までに生まれる新生児も対象となります。

(注3) 住民税の申告をされていない人は、必ず申告をしてください。均等割が非課税である確認が必要です。

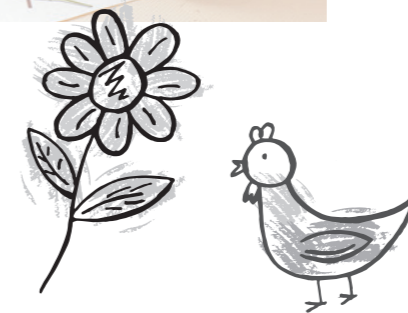
支給額

児童1人当たり一律 5万円

給付金の支給手続き

- 支給対象者の①に該当する人
→申請不要です。
 - ②に該当する人
→申請が必要です。(申請期限は令和5年2月末まで)
- ※詳しくはホームページをご覧ください。

☎ 住民保険課
☎0745(44)2611



新型コロナウイルスの影響を受けた人は 国民健康保険税の減免をします

新型コロナウイルスの影響により、世帯主が死亡した場合や、収入が一定程度減少した場合などは、国民健康保険税が減免となる場合があります。詳細は、ホームページに掲載しています。原則として、申請実施時点で納期が到来している納期分の保険税には、減免の適用ができません。申請を検討されている人は、お早めにご相談ください。

対象となる保険税

令和4年4月1日～令和5年3月31日に納期限が設定されている保険税

対象世帯

- 次の(1)、(2)のいずれかに該当する世帯
- (1) 新型コロナウイルス感染症により、主たる生計維持者が死亡し、または重篤な傷病を負った世帯
→ 保険税の全部を免除
 - (2) 新型コロナウイルス感染症の影響により、主たる生計維持者の収入減少が見込まれる世帯
→ 保険税の一部または全部を免除

対象世帯(2)の減免要件

- 次の①～③のすべてに該当する世帯
- ① 世帯の主たる生計維持者の事業収入、給与収入、不動産収入、山林収入のうち、収入の種類ごとに見た収入のいずれかが、前年に比べて10分の3以上減少する見込みであること
 - ② 世帯の主たる生計維持者の前年の所得の合計額が1,000万円以下であること
 - ③ 収入減少が見込まれる種類の所得以外の、世帯の主たる生計維持者の前年の所得の合計額が400万円以下であること

申請時の必要書類

「国民健康保険税減免申請書」の提出のほか、新型コロナウイルスの影響であることがわかる書類や、収入の減少がわかる書類(帳簿や給与明細書など)の提出が必要です。申請理由により必要書類は異なりますので、ホームページをご覧ください。

申請期限 令和5年3月31日

☎ 住民保険課

☎ 0745(44)2611

☎ 福祉こども課

☎ 0745(44)2631 FAX 0745(44)4780

▼川西町社会福祉協議会

まずはお気軽にお電話ください。一緒に考え、解決に向けてお手伝いさせていただきます。
対 象 身体障害者・知的障害者
場 所 川西町吐田94(ぬくもりの郷内)
連絡先 ☎ 0745(43)3939 / FAX 0745(43)3938

▼生活支援センターいろは

ひとりでお悩みに、まずはお電話ください。(ご家族のみの相談にも応じます。)秘密は守られますので、安心してご相談ください。
対 象 精神障害者
場 所 田原本町保津5-5
連絡先 ☎ 0744(32)7753 / FAX 0744(32)7746

※相談員がすぐに電話に対応できないことがあります。連絡先をお伝えいただければ折り返し連絡します。

※新型コロナウイルスの感染状況等によって、内容が変更される場合があります。

イベント

▼中央体育館アリーナ 町民開放日

8月の開放日 8月27日(土)
対象 川西町在住・在勤者
☎ 0745(44)1616



▼ぬくもりの郷 CDクラシック・ サロンコンサート

第34回はハープの音楽を特

講座

▼第2回ガイド ボランティア養成講座

聴講希望者を募集します。
日時 8月20日(土)午前9時
30分～11時
場所 川西文化会館 創作室
講師 教育委員会事務局職員
題材 神社、年中行事関係の
解説を予定
受講料 無料
☎ 8月17日(水)まで

費用 無料 ※申込不要
MOZアートサロン
☎ 0745(43)1682(岩井)

▼町人推協第3回研修講座

日時 9月3日(土)午後1時
30分～午後3時
受付 午後1時開始
場所 コスモスホール
講演 『たよってうれしい、
たよられてうれしい。』お
てらおやつクラブの活動の
現場から』
講師 おてらおやつクラブ
松島靖朗さん
☎ 0745(44)2214



社会教育課
☎ 0745(44)2214

安心・安全

▼応急手当普及員再講習 参加者募集

応急手当普及員の資格取得後、資格認定日から3年を過ぎない人に対する、資格を更新するための講習です。
日時 8月28日(日)9時～正午
受付期間 8月1日(月)～8月23日(火)
場所 磯城消防署
対象 奈良県広域消防組合の
応急手当普及員の認定を受けている人
定員 10人
費用 無料
☎ 0744(33)2461

▼女性を狙った性犯罪に 注意しましょう！「自分 は大丈夫」と思っていま せんか？

夜間外出するときや駅からの帰宅途中など、一人で歩くとときは周囲に気を配り、被害に遭わないようにしましょう。怪しい人を見かけたり、不審に感じることがあれば、些細

なことでも警察に相談してください。

夜間外出する際や帰宅途中の 防犯チェックポイント

- ・歩きながら携帯電話や音楽プレーヤーは使用しない。
- ・遠回りでも人通りのある道、外灯などで明るい道を選んで通行する。
- ・深夜には、家族などに迎えに来てもらう。
- ・後ろを振り返るなど、周囲を警戒する。
- ・防犯ブザー等を活用しましょう。

☎ 天理警察署
☎ 0743(62)0110

▼安全な登山のための 「命を守る3要件+1」

今年も、8月11日「山の日」を迎え、全国的に山岳遭難の増加が懸念されるところで、奈良県内の山岳遭難件数は5月末現在で25件と昨年を上回るペースで発生しています。
登山の際には、次の3要件・無理のない計画(体力、技能に見合った登山計画)と引き返す勇氣

・十分な装備(服装)と食料品(非常食)の携行
 ・通信手段の確保と、プラスして登山届を作成することで万が一、遭難事故にあった際には、捜索のための手がかりになると共に、ご自身が立てた登山計画に無理がないか再確認することにもなります。
 登山届の様式や提出方法、山岳遭難に関する情報は、奈良県警察ホームページ「くらしの安全」に掲載しています。
☎ 天理警察署
 ☎ 0743(62)0110



▼飲酒運転追放

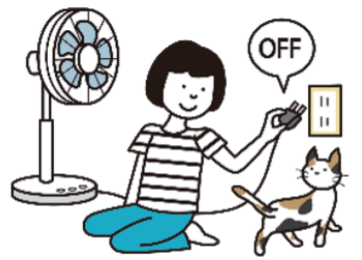
夏の行楽期、帰省先や旅行先などで飲酒の機会が増える時期です。飲酒運転が引き起こす悲惨な事故は、被害者・加害者とその家族の人生に大きな影響を与えることはご承知のことと思いますが、それでも飲酒運転はいまだになくなっていません。
 飲酒運転をした人は、「これ

くらい量の量なら」「これくらいの距離なら」「少し休んだから」などと自己判断で運転した結果、取り返しのつかない重大な結果を招いてしまっているのです。
 「飲んだら乗るな、乗るなら飲むな」を肝に銘じ、飲酒運転は絶対にやめましょう。
☎ 天理警察署
 ☎ 0743(62)0110

▼8月は「電気使用安全月間」です

電気は安全便利なエネルギーですが、取り扱いを誤ると感電や火災の原因となります。電気事故を無くすため、毎年8月に「電気使用安全月間」運動が全国一斉に行われています。今年の重点テーマは、
 ・日常のくらしの中で、電気を安全に、上手に使いましよう
 ・家用設備は、適切な保守点検と計画的な更新で電気事故を未然に防ぎましょう
 ・地震、雷、風水害などの自然災害に備え、日ごろから電気の安全に努めましょう

☎ 関西電気保安協会 奈良支店 技術広報グループ
 ☎ 0742(32)1371



▼熱中症にご注意!!

今年も猛暑の季節がやってきました。熱中症は、屋外やスポーツ中だけに起こるわけではなく、屋内でも温度や湿度が高いと、発症することがあります。特に小さなお子さんや高齢の人は熱中症にかかりやすい傾向がありますので、十分お気を付けてください。
 ※睡眠不足や風邪気味など、体調が優れないときは日中の外出や運動は控えましょう!
 ※通気性のいい服を着用し、外出時は帽子や日傘などを使用しましょう!
 ※「のどが渴いた」と感じるときは、水分不足のサイン

子育て

▼妊娠判定受診料の一部助成について

母体や胎児の健康保持・増進を図ることを目的として、妊娠判定のための受診料の補助をおこなっています。
対象者 町民税非課税世帯の人
助成回数 1年度2回まで
助成額 1回上限7000円
☎ 保健センター
 ☎ 0745(43)1900



です。こまめに水分補給をしましょう!
 環境省「熱中症予防情報サイト」
<https://www.wbgt.env.go.jp/>
☎ 保健センター
 ☎ 0745(43)1900

▼赤ちゃん体操教室

体操を通じて、赤ちゃんの成長・発達をうながし、育児を楽しく行ってもらうための教室です。
日時 8月29日(月)午前10時～11時30分
受付 午前9時45分～
持ち物 母子手帳、バスタオル、オムツ等子どもに必要なもの
☎ 保健センター
 ☎ 0745(43)1900



▼親子クッキング

お子さんが、台所のお手伝いに興味を持ち始めていませんか?親子で料理を楽しむ教室です。
対象 3～5歳の子どもと保護者
日時
 ① 8月10日(水)午前9時50分～11時30分
 ② 8月10日(水)午後1時50分～3時30分
 ③ 8月20日(土)午前9時50分～11時30分
 ④ 8月20日(土)午前1時50分～3時30分
 ※各回4組
内容
 ①③変わりいなりずし、みそ汁
 ②④春巻きの皮で簡単デザート、白玉ココア
費用 親子1組 500円
持ち物 エプロン・三角巾・上靴・母子手帳・水筒(お茶)
 ※調理はマスクを着用し、家族単位で行います。
 ※調理したものは試食せずに、持ち帰っていただきます。
☎ 保健センター
 ①②8月5日(金)まで
 ③④8月17日(水)まで
 ☎ 保健センター

▼離乳食教室①
 離乳食のすすめ方を、実践(デモンストレーション)しながら分かりやすくお話しします。



☎ 0745(43)1900

対象 生後6か月頃までの子どもと保護者
日時 8月25日(木)午後1時30分～2時30分頃
受付 午後1時15分～
持ち物 母子健康手帳、赤ちゃん用スプーン、オムツ等子どもに必要なもの
☎ 保健センター
 ☎ 保健センター

子育て支援センター こんにちは♪ひだまりです♪

8月のスケジュール ☎ 子育て支援センター ☎0745(43)2575

内容	月日	時間	場所
4日(木)	午前10時～11時30分	1歳児親子広場・2歳児親子広場	子育て支援センター
25日(木)	午前10時～11時30分	0歳児親子広場	子育て支援センター

・「新しい生活様式」に基づき3密を回避する工夫をしながら実施します。
 ・感染拡大の状況によって、中止または内容を変更する場合があります。

保健センター こどもの健康診査

お子さんの健診、予防接種、教室で来所する際は、必ず母子健康手帳を持参してください。転入等で予防接種の予診票を持っていない人は、保健センターまで連絡してください。

☎ 場所 保健センター ☎ 0745(43)1900



▼8月の日程 ※対象者には個別に案内しています

項目	対象	日時	内容
10か月児健康相談	令和3年8月16日～令和3年11月20日生	8月18日(木)午前 *受付時間は、個別に案内します。	離乳食のお話、歯磨きのお話、身体測定、発達・生活・栄養・歯科相談
1歳6か月児健康診査	令和2年11月26日～令和3年2月22日生	8月22日(月)午後 *受付時間は、個別に案内します。	問診・身体計測・内科診察・歯科診察・生活・栄養・歯科・発達相談

☎0745(43)1900

▼離乳食教室② 離乳食2回食〜完了期

離乳食のすすめ方を、実践(デモンストレーション)しながら分かりやすくお話しします。
対象 生後7〜12か月頃までの子どもと保護者
日時 8月25日(木)午後2時45分〜3時40分頃
受付 午後2時30分〜
持ち物 母子健康手帳、赤ちゃん用スプーン、オムツ等
子どもに必要なもの
場所 保健センター
申 保健センター
☎0745(43)1900

▼きずなサロン

新生児〜8か月を迎えるまでの乳児・ママを対象とした親子サロンです。
日時 9月2日(金)午前10時〜11時30分
場所 川西町保健センター
対象 町内在住の8か月までの赤ちゃんとその保護者
定員 5組

申 9月1日(木)子育て支援センター

☎0745(43)2575
※子育て支援センターに登録されていない親子も参加可能です。

▼子育て相談について

子育てでの不安や悩みのご相談はありませんか?ひとりでも悩まないで相談ください。
対象 0歳〜就学前の子ども
の保護者
相談方法
・電話相談
☎0745(43)2774
・来所相談
・訪問相談(ご希望により相談員がお伺いします。)

日時 火・水・木・金・土 午前9時〜午後5時

相談員 臨床心理士・保健師・保育士

費用 無料
※秘密は厳守します。

☎0745(43)2575



②8月9日(火)
③8月23日(火)

希望する人は、当日来庁する時間を、ご連絡のうえ予約してください。

休日窓口:①8月12日(金)

受付時間の延長窓口:②8月8日(月)・③8月22日(月)午後5時までに

※どなたからも予約が無い場合は開庁しません。

業務内容

マイナンバーカードの申請及び交付(その他の業務は行いません)

カード申請に必要なもの

(令和4年4月から申請時来庁方式をはじめました。詳しくは川西町のホームページをご覧ください。)

①通知カードについている「個人番号カード交付申請書兼電子証明書発行申請書」※1

または、地方公共団体情報システム機構(略称J・LIS)から送付されたQRコード付き交付申請書

②本人確認書類

・顔写真つきの公的身分証明書の場合1点※2

・顔写真がない身分証明書の場合は2点※3

受付時間の延長(毎月第2・第4火曜日)午後7時まで

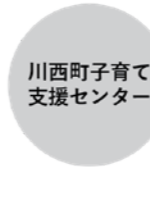
▼「あずかり隊」からのお知らせ

お子さんの一時預かりを希望される人、気がねなくご利用ください。理由は問いません。料金 ひとり1時間あたり600円(兄弟2人の場合は900円)

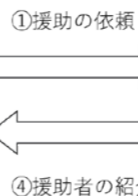
☎0745(43)2575



援助者



依頼者



▼母子手帳アプリ「母子モ」配信中心!

妊娠・出産・子育ての記録ができた!、川西町の子育て情報が届いたりするスマホアプリ「母子モ」の配信をしています。ぜひ、ご利用ください。

☎0745(43)1900



健康

▼新型コロナウイルスの接種券について

3回目接種を終了後、5か月経過した人で接種券が届いていない人、転入・紛失等で接種券がない人は、保健センターにご相談ください。

☎0745(43)1900



▼大腸がん検診(個別)

大腸がんは早期に発見して治療すればほぼ治療が可能な病気です。大腸がんは早期には自覚症状がほとんどないため、年に1回は検診を受けることをお勧めします。

対象 40歳以上

日時 9月20日(火)・21日(水) 午前8時30分〜午後4時

場所 保健センター

費用 500円(70歳以上は無料)

申 9月6日(火)まで 申込者に、検便の容器と問診票を送付します。

保健センター
☎0745(43)1900

手続き

▼マイナンバーカードの申請用写真を無料で撮影します

日時 ①役場開庁日の午前9時〜午後5時
②休日窓口開設日(毎月第2日曜日)は午前9時〜午後0時30分※

児童扶養手当・特別児童扶養手当について

▼児童扶養手当とは

児童扶養手当は、「父または母と生計を同じくしていない児童」や、「父または母が重度の障害の状態にある児童」を養育されている家庭の生活の安定と自立を助け、児童の健全育成を図ることを目的として児童の母または父や、父母に代わってその児童を養育している人に支給される手当です。

申請

児童扶養手当を受けるには「認定請求書」を提出し、認定を受けなければ支給できません。支給開始は申請した月の翌月分からとなります。請求者及び扶養義務者の前年の所得が一定額以上の場合には支給されません。

更新

支給認定を受けると、毎年8月1日から8月31日までの間に、現況届を提出する必要があります。

令和4年度手当月額

- 全部支給 43,070円
- 一部支給 43,060円〜10,160円
- <第2子加算額>
- 全部支給 10,170円
- 一部支給 10,160円〜5,090円
- <第3子以降加算額>
- 全部支給 6,100円
- 一部支給 6,090円〜3,050円

▼特別児童扶養手当とは

特別児童扶養手当は、身体や精神に中程度以上の障害のある20歳未満の児童を監護している父や母、あるいは父母にかわってその児童を養育している人に児童の福祉の増進を図ることを目的として支給される手当です。

申請

特別児童扶養手当を受けるには「認定請求書」を提出し、認定を受けなければ支給できません。支給開始は申請した月の翌月分からとなります。請求者及び扶養義務者の前年の所得が一定額以上ある場合、または児童が障害による公的年金を受けることができる場合は支給されません。

更新

支給認定を受けると、毎年8月12日から9月11日までの間に、所得状況届を提出する必要があります。また障害の程度についても定期的に診断書等を提出し、再認定を受ける必要があります。

令和4年度手当月額

- 特別児童扶養手当1級 52,400円
- 特別児童扶養手当2級 34,900円

☎ 住民保険課

☎0745(44)2611

③マイナンバーカード申請の顔写真(役場窓口で職員による写真撮影を無料でしています。)

職員による写真撮影にご了解いただけたい人は、顔写真の規格をご確認し持参してください。

顔写真の規格

- ・サイズ
縦4.5センチメートル
横3.5センチメートル
- ・6カ月以内に撮影したものの
- ・正面、無帽、無背景のもの

④申請時来庁方式で申請される人

通知カード(返却)または個人番号通知書(提示)、住民基本台帳カード(お持ちの人のみ)有効期限切れのマイナンバーカード(お持ちの人のみ)

※1紛失された人は窓口で申請書を発行します。

※2運転免許証・パスポートなど公的機関から発行された顔写真つきの証明書

※3健康保険証・介護保険証・年金証書・学生証など(氏名及び住所または氏名及び生年月日が記載されたものに限り。)

カード受け取りに必要な持ち物



①「マイナンバーカード交付通知書・電子証明書発行通知書兼照会書」(役場から届いたハガキ)

②通知カード※1

③本人確認書類

- ・顔写真つきの公的身分証明書の場合は1点※2
- ・顔写真がない身分証明書の場合は2点※3

※1紛失された人は窓口で紛失届をご記入いただきます。

※2運転免許証・パスポートなど公的機関から発行された顔写真つきの証明書

※3健康保険証・介護保険証・年金証書・学生証など(氏名及び住所または氏名及び生年月日が記載されたものに限り。)

開庁場所 住民保険課

住民保険課

☎0745(44)2611

マイナポイント第2弾を実施しています 最大20,000円分のポイント付与 (令和4年9月末までにマイナンバーカード申請された人)



マイナポイントってなに？

マイナンバーカードを使って予約・申込を行い、選んだキャッシュレス決済サービスでチャージやお買い物をする、そのサービスでポイントがもらえるのがマイナポイントのしくみです。①～③の人を対象にポイントが付与されます。

①マイナンバーカードを取得された人のうち、マイナポイント第1弾に申し込んでいない人(マイナンバーカードを令和4年9月末までに申請される人も含む)・・・2万円のチャージやお買い物を行うことで最大5,000円相当のポイント

申込開始時期 令和4年1月1日から
マイナンバーカードの申請期限 令和4年9月末
申込期限 令和5年2月末まで

②マイナンバーカードの健康保険証としての利用申込みを行った人(既に利用申込みを行った人も含みます)・・・7,500円分のポイント

申込開始時期 令和4年6月30日開始
マイナンバーカードの申請期限 令和4年9月末
申込期限 令和5年2月末

③公金受取口座の登録を行った人(既に登録を行った人も含む)・・・7,500円分のポイント

申込開始時期 令和4年6月30日開始
マイナンバーカードの申請期限 令和4年9月末
申込期限 令和5年2月末まで

マイナポイント(対象となるキャッシュレス決済サービス)についての詳しい内容は、インターネット

総務省マイナポイント を!!

川西町住民保険課ではマイナポイントの予約・申込支援をしています。

支援場所 役場1階住民保険課窓口

住民保険課 ☎0745(44)2611

▼証明書等の休日窓口

平日の昼間、役場に来庁することが困難な人のために、休日交付窓口を開設しています。窓口では住民票などの証明書等の発行を行っています。

休日窓口は、証明書等の交付のために開かれています。印鑑登録や転出入の受付等は行っていません。

※事前予約制

開設日 毎月第3土曜日の午前8時30分～午後5時15分

8月の開設日 8月20日(土)

場所 役場1階住民保険課交付できる証明書等 住民保険課で発行する証明書

- 住民票の写し
 - 住民票除票
 - 住民票記載事項証明書
 - 印鑑証明書
- 事前予約** 8月19日(金)午後5時までに住民保険課へ電話予約。来庁予定時間をお伝えください。
- ※どなたからも予約がない場合は開設しません。

住民保険課

☎0745(44)2611

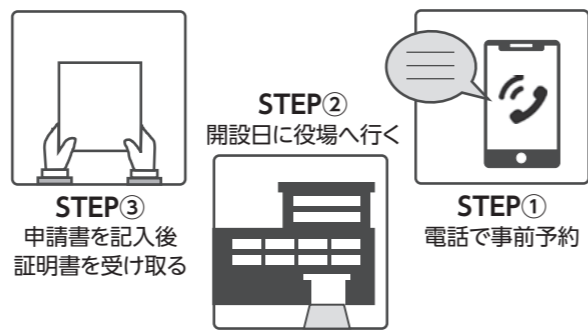
募集

▼インボイス制度の準備はお済ですか？

令和5年10月1日よりインボイス制度が開始されます。インボイス制度の登録を受けるとは原則として令和5年3月31日までに手続きが必要です。桜井税務署では、インボイス制度に関する説明会を実施しています。

一般向け

日時 8月26日(金)午後3時30分～



9月30日(金)午後3時30分～消費税の仕組みから知りたい方向け

日時 8月24日(水)午後3時30分～9月28日(水)午後3時30分

定員 15名

場所 桜井税務署 2階会議室

※説明会開催日の2日前までに事前予約をお願いします。

桜井税務署 法人課税部門

☎0744(42)3505

▼第50回奈良県障害者作品展(北和展・中南和展)

北和展

期間 12月3日(土)～12月8日(木)※令和4年12月5日(月)は休館

時間 午前9時～午後5時

※ただし、最終日の12月8日(木)は午前12時まで

場所 奈良県文化会館 展示室A・B及び特別展示室(奈良市登大路町)

中南和展

期間 11月2日(水)～11月8日(火)※令和4年11月7日(月)は休館

時間 午前10時～午後5時

※ただし、最終日の11月8日(火)は午前12時まで

場所 奈良県立万葉文化館 企画展示室(高市郡明日香村飛鳥10)

出品資格 県内在住の障害児・者/県内施設に入通所する障害児・者

種目 絵画、写真、書道、工芸、手芸、文芸(短歌、俳句、川柳)、コンピュータ・タイプライター

※出品の規格等は、下記まで問い合わせてください。

出品申込 9月7日(水)まで

採用・就職

▼自衛官等募集

防衛省では、自衛官候補生、一般曹候補生、航空学生、防衛大学校学生を募集しています。応募資格や試験日についてはホームページをご覧ください。

自衛官候補生
(陸・海・空自衛隊)

年間を通じて受付を行っております。

・一般曹候補生
(陸・海・空自衛隊)

受付 7月1日(金)～9月5日(月)



に、福祉こども課へ申込書を提出してください。

※特別支援学校に通学している人、施設に入所している人は学校・施設から申し込んでください。

奈良県障害者作品展事務局

☎070(1355)2820
(平日午前10時～午後5時)

FAX0742(36)7329

・航空学生(海・空自衛隊)
 受付 7月1日(金)～9月8日(木)
 防衛大学校学生
 受付 7月1日(金)～10月26日(水)
 自衛隊奈良地方協力本部
 橿原地域事務所
 ☎0744(29)9060



▼奈良県広域消防組合
 職員採用試験案内

奈良県広域消防組合では、令和5年4月1日採用予定の消防職員を募集します。
 募集区分 高校区分
 募集詳細 令和4年8月上旬ホームページにて掲載予定
 ホームページにて掲載予定
 奈良県広域消防組合消防本部
 本部人事企画課人事係(橿原市慈明寺町)
 ☎0744(20)1119



▼令和4年度奈良県警察官(第2回)採用試験

第1次試験日
 教養試験・論文試験 9月18日(日)
 体力試験・口述試験 10月8日(土)、9日(日)のうち指定する1日
 採用人数
 警察官(大卒区分) 男性8人
 程度、女性2人程度
 警察官(大卒区分以外) 男性26人程度、女性4人程度
 受験資格
 大卒区分 平成元年4月2日以降に生まれた人で、学校教育法による大学(短期大学を除く)を卒業した人または令和5年3月末までに卒業見込みの人
 大卒区分以外 平成元年4月2日～平成17年4月1日までに生まれた人で右記(大卒区分)以外の人
 受付期間
 郵送・持参 7月4日(月)～8月19日(金)
 インターネット 7月4日(月)～8月15日(月)
 奈良県警察本部警務課採用係
 ☎0120(351)204

▼自筆証書遺言
 保管制度

遺言は「終活」の第一歩です。生前に遺言書を作成して相続のトラブルを防ぎましょう！
 あなたの大切な遺言書を法務局がお預かりします。



遺言書の作成のメリット
 ・あなたの意思に従った遺産の分配ができます。
 ・相続人以外の人にも財産の分配ができます(遺贈)。
 ・相続手続がスムーズに進みます。
 法務局に預けることのメリット
 ・遺言書の紛失、改ざん、隠ぺいの心配がありません。
 ・亡くなったときに遺言があることを通知することができます。
 ・家庭裁判所の検認が不要となります。
 申請手数料 3900円(1通)
 奈良地方法務局葛城支局

総務課

☎0745(52)4941
 (自動音声5番)
 ※申請手続には予約が必要です。



LINE

▼川西町公式LINE
 始めました

コロナウイルス対応の情報
 が直接届くほか、メニュー画面から様々な情報へすぐにアクセスできるようにあります。
 ぜひ友だち登録してください！
 利用方法 LINEアプリの「友だち追加」ページからID検索(@kawanishitown)または、左記「二次元バーコード」を読み取り、「川西町」を追加してください。
 総合政策課
 ☎0745(44)2213



住民税非課税世帯等に対して臨時特別給付金を給付します

▼対象となる世帯

(1)住民税(均等割)が非課税の世帯
 次の①②いずれの要件も満たす世帯

- 令和3年12月10日において日本全国のいずれかの市区町村の住民基本台帳に記載されていた者(住民記録はないが、日本国内で生活していた者を含む。)であり、かつ、令和4年6月1日時点において、川西町の住民基本台帳に登録されている人
- 令和3年度住民税非課税世帯等に対する臨時特別給付金を受給されていない世帯で、令和4年度に世帯全員の住民税均等割が非課税である世帯

(2)家計急変世帯

上記(1)以外の世帯の方で、新型コロナウイルス感染症の影響を受けて令和4年1月以降に家計が急変し、申請時点において(1)の世帯と同様の事情があると認められる世帯

※(1)(2)共に住民税が課税されている者の扶養親族等のみからなる世帯を除く。

※(1)と(2)を重複して受給することはできません。
 ※他市町村で本給付金を給付された世帯は除く。

※令和3年度住民税非課税世帯等に対する臨時特別給付金をすでに受給されている世帯は除く。

給付額

給付の対象となる1世帯あたり10万円

申請方法

※申請が必要となります。
 (1)住民税(均等割)が非課税の世帯
 対象と思われる世帯には7月1日に申請書を郵送しております。内容を十分にご確認の上、9月30日(金)＜消印有効＞までに返信用封筒にて返送してください。

(2)家計急変世帯

まずは電話等でご相談頂き、申請に必要な書類等を提出してください。

☎ 福祉こども課

☎0745(44)2631

e-mail:fkenkou@town.nara-kawanishi.lg.jp

▼子育て仕事就職フェア
 2022

奈良県の子育ての職場の合同求人説明会を開催します。
 対象 子育ての仕事に就職または転職希望の人
 子育ての仕事に関心のある人
 保育士、放課後児童支援員



相談

▼全国一斉「子どもの人権110番」

いじめ・体罰・不登校・児童虐待などの子どもの人権に関する問題について、人権擁護委員及び法務局職員が下記の



をめざしている人
 日時 9月3日(土)午前10時30分～午後3時30分
 場所 奈良県コンベンションセンター 2階中会議室
 費用 無料
 奈良県保育人材バンク
 ☎0744(44)0160

とおり無料・秘密厳守で相談に応じます。
 日時 8月26日(金)～9月1日(木)午前8時30分～午後7時
 ※土・日曜日は午前10時から午後5時まで
 電話番号
 全国一斉「子どもの人権110番」
 ☎0120(007)110
 ※携帯電話・スマートフォン使用可、一部のIP電話使用不可
 対象 県内在住の児童・生徒及びその保護者などの大人
 相談員 人権擁護委員及び法務局職員
 奈良地方法務局人権擁護課
 ☎0742(23)5457



8月の図書館カレンダー

日	月	火	水	木	金	土
	1	2	3	4	5	6
7	8	9	10	11	12	13
14	15	16	17	18	19	20
21	22	23	24	25	26	27
28	29	30	31			

図書館が開まっているときは「本を返すポスト」をご利用ください。(視聴覚資料を除く)
■→休館日

8月のえほんのへや・おはなし会 6日(土) 2階 おはなしのへや

2・3さいえほんのへや
10時～10時20分
小さい人(4歳～小学1年生)
10時30分～10時50分
大きい人(小学2年生～中学生)
11時00分～11時20分

参加申込書にご記入ください。
※状況により変更となる場合があります

こどもの本だな

「ほじよりん工場のすまこちゃん」

安井 寿磨子 作 福音館書店



のんびり屋の小学生のすまこは、ころころ(補助輪)のついた自転車がお気に入り。今日も、「のんびりふらふら ガーラガーラ」と町内を行ったり来たり。ところが春休み、お父ちゃんが補助輪をはずすと言い出し、特訓がはじまった！
小学校低学年から。

「ミシシッピ冒険記

ーぼくらが三ドルで大金持ちになったわけー」

ダヴィデ・モロジノット 著 岩崎書店



1904年、アメリカ南部に住む4人の子ども達が、沼地で三ドルが入った缶を見つけた。そのお金で、好きなものをカタログ注文したところ、届いたのは壊れた懐中時計。ところが、これが貴重なものらしく…。
謎とスリルに満ち満ちたアメリカ縦断冒険記。

アリのかぞく
生き抜くためのごはんの作り方
沖縄が歩んだ道 1 琉球・沖縄の歴史
7ひきのこうさぎ
しらべるちがいのずかん
ずかん美しい世界の線路
ヨーロッパ編
はっけん！オオサンショウウオ
まるごとわかる！海の科学大図鑑
昔のお仕事大図鑑
もっと生きかたルールブック

大島 加奈子
有賀 薫 ほか
新城 俊昭
バーバラ・クーニー
おかべたかし
橋 爪 智之
関 慎 太郎
D K 社 / 編
小泉 和子
齋 藤 孝

図書館だより



☎ 町立図書館(文化会館内) ☎0745(44)2212

開館時間 午前9時30分～午後5時
第4金曜日は午後7時まで

川西町立図書館 奈良

検索



蔵書の検索、利用案内や行事のお知らせ、休館のお知らせなど、くわしい情報はWEBへ。

夏休みに何冊読めるかな？

夏休みに、世界中のおはなしを集めたリスト、“あなたは何冊読みましたか”を配布し、5冊以上読んだ子どもたちには、しおりをお渡しします。

たくさん読んで、いろいろなしおりをあつめてくださいね！



こんな本どうぞ

※このページで紹介した図書が貸出中の場合は、web予約または、ご来館の上、予約申込書に記入して、カウンターへご提出をお願いいたします。

胃が合うふたり

いつか死ぬ、それまで生きる わたしのお経
「影の首相」官房長官の間魔帳
影のない四十日間 上・下<ミステリ批評家賞>
カラー筆ペンで楽しむはじめての絵手紙
熊野謎解きめぐり 大地がつくりだした聖地
京阪神スリパチの達人 時空を超える「見比べ地図」
古代史の「舞台」を歩く
これ1冊でOK!
iphoneだけで今すぐはじめる動画編集

在宅死のすすめ方 完全版

3兄弟のあしあと 才能の芽を育んだ菅生家の子育て記
少女たちの戦争
シルバー川柳ベストセレクション
図説チェコとスロヴァキアの歴史
「選択的」夫婦別姓 IT経営者が裁判を起こし、考えたこと
ぜんぶ体型のせいにするのをやめてみた。
楽しい孤独 小林一茶はなぜ辞世の句を詠まなかったのか
地形で読む日本 都・城・町は、なぜそこにできたのか
月夜の森の梟
テヘランでロリータを読む
泣ける日本史 教科書に残らないけど心に残る歴史
なぜ私には怒れないのだろう
日本の城語辞典
はじめての犬ごはんの教科書
間違いだらけの老人ホーム選び
漫画サピエンス全史 文明の正体編
大和の古代文化
世にも美しい三字熟語
LIFE SHIFT 2 100年時代の行動戦略
60代からの鎌田式ズボラ筋トレ

千 早 茜・
新 井 見 枝 香
伊 藤 比 呂 美
乾 正 人
オリヴィエ・トリュック
朝日新聞出版/編
後 誠 介
新 之 介 / 監 修
関 裕 二 / 監 修
T a k a

世界文化ブックス
編 集 部
菅 生 好 身
中央公論新社/編
ポプラ社編集部
薩 摩 秀 登
青 野 慶 久
竹 井 夢 子
大 谷 弘 至
金 田 章 裕
小 池 真 理 子
アーザル・ナフィーシー
真 山 知 幸
安 藤 俊 介
萩 原 さ ち こ
俵 森 朋 子
小 嶋 勝 利
ユヴァル・ノア・ハラリ
奈良県立万葉文化館
西 角 け い 子
アンドリュー・スコット
鎌 田 貴

相談窓口

相談窓口	日 時	場 所	内 容	問・申
行政なんでも相談所 毎月第4木曜日	8月25日(木) 午前10時～12時	役場2階 202会議室	行政について苦情や意見・要望など 相談員:行政相談委員(国から委嘱)	住民保険課 ☎0745(44)2611
人権なんでも相談所 毎月第4木曜日	8月25日(木) 午後1時～4時 【事前予約制】 前日の午後4時までに予約してください。	役場2階 202会議室	差別、いやがらせなど、人権に関して悩みごとや困りごとなど 相談員:人権擁護委員(国から委嘱)	住民保険課 ☎0745(44)2611
消費生活相談窓口 (三宅町との広域連携事業) 毎週火曜日	8月2日(火)・16日(火) 午前10時～午後3時	役場2階 図書室	消費生活(売買や賃貸借などの契約に関する事など)について 相談員:消費生活相談員(国から認定) ※川西町と三宅町ともに同じ相談員が対応します。	住民保険課 ☎0745(44)2611 三宅町産業振興課 ☎0745(44)3071 相談専用 ☎0745(43)3588
子ども家庭総合相談窓口	随時	電話・来所・メール・訪問・手紙(はがき)・FAXで相談に応じます	0歳から18歳までの子どもとその家庭及び妊産婦の困りごとに関する事	福祉こども課内 ☎0745(44)2631 FAX:0745(44)4780 mail: fkenkou@town.nara-kawanishi.lg.jp
健康相談	8月8日(月) 9月5日(月) 午前9時～11時30分 ※時間予約制	保健センター	健康診査結果の説明、生活習慣病・日常生活に関する事など ※健康診査や血液検査の結果などあれば持参してください。	保健センター ☎0745(43)1900
こころの健康相談	随時 ※時間予約制	お問い合わせください	本人・家族の心の悩みなど 相談員:精神保健福祉士・保健師など	保健センター ☎0745(43)1900
高齢者の相談窓口	随時	来所・訪問・電話にて相談に応じます	高齢者の皆さまが、いつまでも住み慣れた地域で安心して暮らせるよう、介護・福祉・医療などさまざまな面から支援します。	地域包括支援センター ☎0745(42)1180

おくらと大葉の肉巻き

(1人分のエネルギー:161kcal/塩分:0.8g)



メモ おくらの粘り成分はペクチンなどの食物繊維で、整腸作用を促し便秘の予防や体内の余分なコレステロールを排出する作用が期待できます。また、ナトリウム(塩分)を排出してくれるカリウムなどのミネラルや、ビタミンA(βカロテン)などのビタミンも豊富です。

材料 (4人分)

おくら	16本
大葉	8枚
豚薄切り肉	16枚
サラダ油	大さじ1
ポン酢	大さじ2

作り方

- ① おくらはへたを切り落とす。
- ② 大葉は半分に切る。
- ③ 豚肉を広げ、大葉、おくらをのせて、端から巻く。
- ④ フライパンにサラダ油を入れて熱し、巻き終わりを下にして入れ、蓋をして中火で蒸し焼きにする。
- ⑤ ポン酢を回し入れて、肉巻きにからめる。

☎ 保健センター ☎ 0745(43)1900

川西町立認定こども園川西幼稚園

しゃぼんだまとぼそ〜♪



夏ならではの水遊びを楽しむ子どもたち。「やった〜しゃぼんだま！」とストローをくわえると上手にふくらませ「わっ〜すごい!」「本当に上まで飛んで行ったよ〜」と大喜びです!

「しゃぼんだまとんだやねまとんだ〜♪」と一人が歌うと「やねまとんでこわれてきた〜♪」とみんなで『しゃぼんだま』の歌を歌いながら、キラキラ光るしゃぼんだま遊びを楽しむことができました。楽しかったね!

成和保育園

キュウリの収穫



6月、すでに真夏を思わせるほどの暑さの中、保育園の畑では、子どもたちが毎日水やりをして大切に育てているきゅうりやなすなど、夏野菜がたくさん実ってきています。

子どもたちは収穫できる日を楽しみにしていましたが、ついに大きく実ったきゅうりを収穫しました。「大きいねー」「長い!」「おいしそうー」と友だちと話して大喜び! 収穫した野菜を給食室に持っていき、みずみずしい野菜を美味しく頂きました。

川西こども園

水あそび



太陽の日差しが強くなり、暑い日が続きますが、川西こども園では、毎日元気な声が聞こえています。「今日は、水あそびできるかな?」子どもたちは、お空を見ながらワクワクしています。可愛い水着に着替えて水遊びがはじまると、みんな大喜び! シャワーの水しぶきを体いっぱい浴びて、園庭の芝生を駆けたり、お水を溜めて、お友だちと仲良くおもちゃで楽しんだり。水分や休息をしっかりとって、夏を楽しみましょうね。

チケットの不正転売 利用しないで

▼事例

「〇月×日のスポーツイベントのチケットあります。欲しい人連絡ください」という内容のSNSを見つけた。連絡を取ってみると、定価に2万円追加すれば譲ってくれるというので電子マネーで支払いをした。試合が近づき、電子チケットをダウンロードしようとしたができない。おかしいと思い連絡を取ろうとしたが相手と連絡が取れない。(20代 男性)

人気のコンサートやイベントのチケットはすぐに売り切れてしまいます。以前は、人気チケットを買い占め転売する業者が横行していました。しかし、令和元年6月にチケット不正転売禁止法が施行され、チケットの不正転売や譲受が禁止となりました。しかし、転売禁止となっているチケットをネットオークションや事例のような個人間取引で手に入れたことによるトラブルがいまだに発生しています。

転売によるトラブル例

- ・転売サイトでチケットを購入したが、転売チケットであることを理由に入場できなかった。
- ・ネットオークションでチケットを購入。その公演が中止になってしまったが代金を返金してもらえなかった。

今回の事例のような場合、相手と連絡が取れないとなると返金を求める方法がなくなり、解決は困難です。こうした取引は行わないようにしましょう。チケットが欲しい場合は正規のリセールサイトを利用しましょう。興行主の許可を得たものなので、定価で取引され、公演が中止となっても払い戻しの補償も受けられます。



☎ 住民保険課 ☎ 0745(44)2611

国保中央病院に 中国語医療通訳士がいます

中国語医療通訳士 植田智子

この度、日本医療教育財団が主催する医療通訳基礎技能認定試験の中国語医療通訳士一級に合格した植田智子です。

長年、如何に自分の語学力を生かせるのかと考えていました。そのような中、医療現場の役に立つ仕事をするのは、自分の使命と責務であると認識し、上司や諸先輩のご協力もあり、医療通訳士になることを決意しました。

▼医療通訳とは

医療通訳は、日本語が話せない外国人患者が適切な医療サービスを受けられるようにサポートするものです。

近年、日中国際交流を通じて、奈良にも中国人が増えています。国保中央病院に中国から来られた観光客をはじめ、企業に勤務している研修生、技術者、学生、実業者、残留孤児及びその二世、三世並びにその配偶者等の患者は少なくないようです。しかし、言葉の壁だけではなく、文化の違い、生活習慣、教育レベルなどの原因で、医療現場で医者と患者の意思疎通が十分とは言えません。

▼安心した医療のために

外来での通訳をはじめ、入院、手術等、様々な場面で日本語に不慣れな外国人患者様が安心して医療を受けていただくために日々尽力しております。

私は、医療通訳士の職業倫理と行動範囲を守り、周囲から信頼を得られる専門職の医療通訳士を務めます。

お困りの方がおられましたら、国保中央病院までお問い合わせください。



☎ 国保中央病院 ☎ 0744(32)8800

川西町文化協会クラブ紹介

▼パッチワーク布(ふう)せんか

活動しているのは60代が中心で、先生には30年以上教えてもらっています。パッチワーク好きがたくさん集まっているので、いろいろなアイデアが生まれ、一つひとつ形になっていきます。押し入れの中に眠っていたはぎれがステキなタペストリー、バッグ、小物などへ生まれ変わります。同じ型紙でも生地や色を変えることで、個性のあるものが出来ます。毎日チクチクと手を動かすことは、生きがいにもつながっています。

仲間募集

布せんかを一つのコミュニティと考えています。月1回ではありませんが、みんなに会えます。私は15年やってきて本当に良かったと思っています。「継続は力なり」という言葉があるように、続けることでやがて自分ひとりでもできるようになります。



☎ 川西町文化協会事務局 ☎ 0745(44)2214

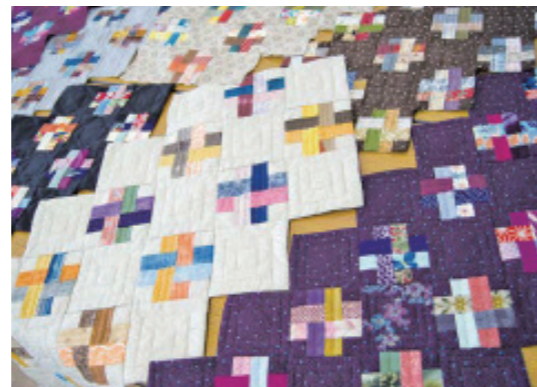
▼パッチワーク 木綿(もめん)・遊(ゆう)

毎月いろいろな作品を教えてください。仕上がったみんなの作品を見ながら、工夫した点や難しかったところを話し合っています。50代から70代まで、みなさん楽しく手を動かしています。和気あいあいとして楽しい雰囲気です。

仲間募集

手作り大好き、針仕事大好きという仲間が集まっています。

活動	月1回(金曜日)
活動時間	午後1時~3時
活動場所	川西文化会館
会費	年15,000円
持ち物	裁縫道具、布、筆記用具



活動	月1回(第3金曜日)
活動時間	午後1時~3時
活動場所	川西文化会館
会費	年14,000円
持ち物	裁縫道具、生地

タウンプロモーション用
ロゴマーク



ロゴマークの上部は、手をつなぎあう人々や大和三山を、下部は川西町を流れる4本の川をイメージ。



町長の活動日記

【複業人材任命式を実施しました】



専門的な知識、経験をお持ちの民間の方々には、その専門性を活かして複業として、川西町の施策の計画、実施に参画して頂く取り組みを進めています。(なお、複業人材の方々には、無償でボランティアとして参加して頂く内容での募集となっています。)

今回の募集した4職種には、全国から約60名がご応募いただき、7名を登用、任命させていただきました。

7名の皆さまは、どなたも専門性が高く、これまでも多彩な実績を上げられている方々です。そんな方々も、行政、川西町と共に、地域社会に貢献する取り組みにチャレンジしたいと、熱い思いを持って、ご応募いただき、参画して頂くこととなりました。

約半年間の取り組みとなりますが、この7名のお力もお借りして、より質が高く、住民の皆さまや町にとって効果の大きい施策を実施できるよう、役場のメンバーと共に私も頑張らせて参ります！

【山添村】カントリーパーク大川

縄文時代早期の住居跡や押型文土器(縄文式)などが発見された大川遺跡を公園化した、歴史と自然の空間です。公園内には竪穴式住居があり、縄文時代の生活をうかがうことができます。

春には約200本の桜を見ながら、夏には満天の星空のもと、バーベキューやキャンプを楽しむことができます。

☎ カントリーパーク大川管理事務所
☎ 0745(35)1021

※受付時間は8時30分から9時30分及び12時30分から13時30分の間です
※予約の受付は2カ月前から(例:4月分の予約・・・2月1日から予約開始となります)
※予約をキャンセルされる場合は必ずご連絡ください



町の動き

人の動き		住民保険課 ☎0745(44)2611		
区分	人口	年齢	人口	比率
総人口	8,286	0~14歳	926	11.2%
前月人口	8,296	15~64歳	4,450	53.7%
人口増減	▲10	65歳~	2,910	35.1%
(転入)	+20	世帯数		
(転出)	▲24	世帯数	3,627世帯	
(出生)	+3	前月世帯数	3,619世帯	
(死亡)	▲11	世帯増減	8世帯	
(その他増減)	2			

家庭ごみの排出量 (6月分)		住民保険課 ☎0745(44)2611	
	排出量	前月比	前年同月比
可燃ごみ	111.85t	80.3%	86.2%
不燃ごみ	5.98t	79%	72.7%
資源ごみ	12.3t	92.3%	93.7%

てんいち先生



KAWANISHI “結”花火

つながり

ドカーンとド派手に

8月6日(土)!!!!



※写真はイメージです。

新型コロナウイルス感染症の影響により、“KAWANISHI サマーフェスタ”は中止となりました。少しでも、町民の方々へ“夏”を味わっていただけるように、今年も花火を打ち上げます。



日 時 8月6日(土) 午後8時～
5分～10分程度(雨天決行)

参加方法 ① **ライブ配信で見える!** (facebookまたはInstagram)

右のQRコードを読み取って、
ライブ配信をご覧ください。



facebook



Instagram

② **生で見える!**

自宅や、自宅付近から見える方はぜひ、空を見上げてください。

注意事項

- ・中止の場合は防災無線と町HPでお知らせします。
- ・密にならないように自宅付近からご覧ください。
- ・車などの駐車スペースは用意していません。
- ・道路への駐車は、事故の危険がありますのでおやめください。

主 催 川西夏祭り実行委員会

問 川西町商工会 ☎0745(44)0480

ご支援いただいた協賛金 **1,245,000円** (7/13現在)

皆様の思いがこんなにもたくさん集まりました。ご支援、誠にありがとうございました!