

7月 July
2022



特集

川西町立認定こども園川西幼稚園

「にじ組」スタート！

P2～4

川西町では、子育て環境の充実を目指して4月から「川西幼稚園」に認定こども園の保育機能を追加しました。
今回の特集では新しくできた「にじ組」での活動内容や今後の目標などを紹介します。



川西町公式アカウント
友だち募集中！

詳しくはP23へ

認定こども園の1日(例) ※2号認定を利用されている一例です。

午前8時30分 登園



幼稚園の通園バスや徒歩で登園。

午前10時 好きな遊びの時間



園庭や保育室で好きな遊びを楽しみます。

正午 給食



この日はとんかつと春雨サラダ！

午後3時 おやつの時間



みんな大好きなおやつをもぐもぐ

午後4時 降園までの時間



歌や絵本、好きな遊びなど、ゆったりとした時間を過ごします。

午後5時 順次降園



保護者の方がお迎えに来て降園

川西町立認定こども園川西幼稚園 保育機能を備えた「にじ組」が スタートしました！



問 教育総務課
☎ 0745(44)2684

子育て環境の 充実を目指して

川西町では、これまでの幼稚園教育を継続しながら、より保護者のニーズに対応できるよう保育機能を備えた公立の就学前教育保育施設の設置をめざし、移行に伴う準備を進めてきました。

令和4年の4月から新しく幼稚園型認定こども園となった川西幼稚園では、従来からの幼稚園教育を基盤に、豊かな体験活動と、さまざまな人との関わりを大切にしながらか就学前教育や保育の充実を図っています。49人の園児たちが、川西幼稚園でたくさんの経験と思い出をつくるとともに、心豊かでたくましく成長できるよう、保護者の皆さんをはじめ、地域の皆さんの温かいご支援、ご協力をお願いします。

今回の特集では新しくできた「にじ組」での活動内容や今後の目標などを紹介します。

保育時間が変わりました

近年、子育て世帯の社会状況が大きく変わり、共働き世帯が多くなっています。こうした保護者のニーズに応えるためにも、より一層子育て環境の向上を目指し、認定こども園への移行を実施しました。

これまでの幼稚園では午前8時30分から午後2時まで（月曜日は午前11時30分まで）の教育時間に加え、預かり保育という形で午後4時30分まで園児を預かっていました。認定こども園に変更となり、最長午前7時30分から午後6時30分まで園児を預けることができるようになりました。2号認定（短時間保育）の人も延長申請をすることで、1時間100円で早朝と午後4時30分以降の保育サービスを受けることができます。

食事風景が変わりました

「にじ組」では午後3時におやつ時間を設けています。みんなが安心して美味しく食べられるように、アレルギー

にも対応したお菓子を配っています。職員室の前では登園時に今日のおやつが分かる掲示板を設置しており、園児の1日の楽しみを作っています。また給食も変更があり、これまで月・水曜日はお弁当を持参していただいていたが、認定こども園になってからは月・金曜日を通して給食を提供しています。毎日の給食によって、お弁当を作る保護者の負担軽減につながっています。

遊び方が変わりました

3〜5歳の園児が午後2時から最長午後6時30分までの間にも過ごすことになりました。年齢によって興味のある玩具や、遊び方も変わっていくため、みんなで楽しく遊べる工夫が必要です。「にじ組」では、職員が異年齢同士の遊びのサポートをすることで遊びの年齢幅を広げています。おもちゃの車で遊ぶ際にも、職員が手作りで道路を作成し、多くの園児たちが同時に楽しめるように工夫を凝らしています。今後はさらに充実

官民連携を推進



川西町と(株)Another worksで、民間複業人材活用に関する連携協定を締結しました。株式会社Another worksは、民間の即戦力人材のデータベース「複業クラウド」を運営し、複業をしたい人と自治体をつなぐサービスを無償で提供し、自治体の運営促進を推進する企業です。「総合計画共創パートナー」「タウンプロモーション戦略プランナー」「タウンプロモーションデザイナー」「採用改革プランナー」の4職種で複業人材の公募を開始し、民間人材の知見や才能、経験等を活用することで、官民連携を推進し、川西町の行政運営の促進を目指します。

ママやパパの準備



保健センターでママパパ教室を行いました。お産の心構えや日々の食生活についてのお話しと試食の後、赤ちゃんの着替えとお風呂の入れ方を体験しました。

パパには、妊婦体験スーツを着けて、靴下を履いたり、階段を上ったりする体験をしてもらいました！

参加者はこれからはじまる赤ちゃんとの生活を楽しみにしていました。

まちのアルバム

川西町公式Facebook・Instagramから、気になる写真をピックアップしました。

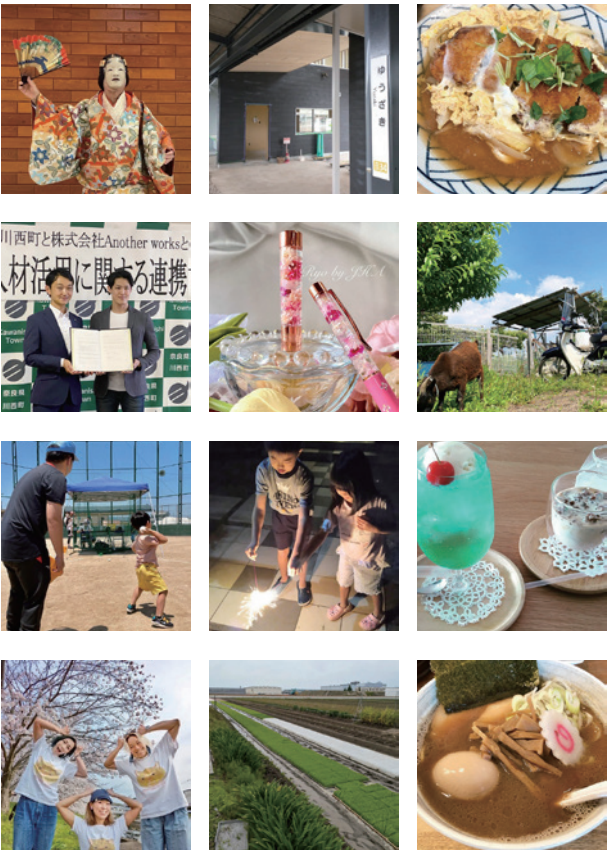
町のSNS・動画

Facebook icon
川西町公式 Facebook
<https://www.facebook.com/kawanishi.nara/>

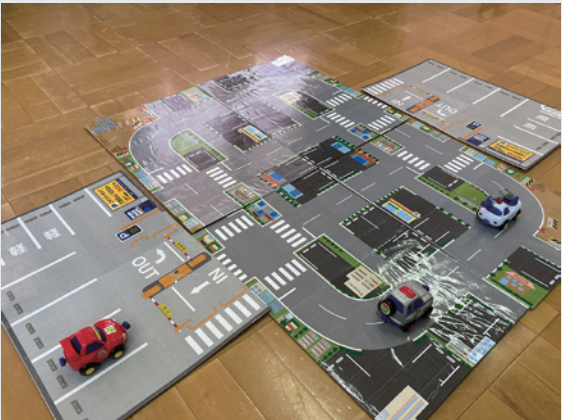
Instagram icon
川西町公式 Instagram
https://www.instagram.com/kawanishi_official/

YouTube icon
川西町公式 YouTube
https://www.youtube.com/channel/UC8enD9Eo_0fkCixEzQ6r8ng

Instagram「#ちかい町かわにし」で投稿しよう



アレルギーに対応したお菓子



担当教諭が手作りした道路

した時間を過ごせるように、異年齢育児に必要な玩具を準備する予定です。

また、お昼寝をする園児に向けて、お昼寝用マットの準備をし、健康で安全に過ごせるような環境づくりにも取り組んでいます。

異年齢の中で育む成長

異年齢の園児がともに過ごすことで、園児の成長も見受けられています。年下の子どもは年上の子どもを見て憧れ、

積極的に真似をして年上の子どもに近づきたいと思い、向上心が芽生えます。また、年上の子どもに優しく接してもらうことで、自分よりも年下の子どもに思いやりの気持ちをもつて接することができるようになります。実際に年少児が遊び方に困っていることがあれば、年長児が助ける場面が多くみられています。

年齢の異なる子どもたちが一緒に遊ぶことによって、社会性や協調性などを育むことが可能となり、子どもたちの大

きな学びにも繋がっています。

これからの「にじ組」

4月から始まったばかりの「にじ組」ですが、今後様々なニーズに応じて充実させていく予定です。

担当教諭の中井先生は「今はいろいろ試行錯誤しながら保育環境を整えています。子どもたちが楽しく安心して過ごせるように精一杯取り組みます！」と意気込みを語ってくれました。

区分	教育・保育時間	預かり保育時間・利用料	休業日
1号認定	午前8時30分 ～午後2時 (月曜日は 午前11時30分まで)	通常保育 1回400円 午後2時～午後4時30分(月曜日は午前11時30分から) 長期休業(春季・夏季・冬季)半日400円、1日800円 半日 午前9時～正午、午前1時～午後4時30分 1日 午前9時～午後4時30分(弁当持参)	・土曜日、日曜日、祝日 ・創立記念日(5月10日) ・夏季休業日 ・冬季休業日 ・春季休業日 ・その他教育委員会が定める日
2号認定 (短時間認定)	午前8時30分 ～午後4時30分	1時間 100円 午前7時30分～8時30分、午後4時30分～6時30分	・土曜日、日曜日、祝日 ・12月29日～1月3日
2号認定 (標準時間認定)	午前7時30分 ～午後6時30分		・その他教育委員会が定める日

※認定区分は保育に必要な度合いによって異なります。くわしくは教育総務課までお問い合わせください。

第26回参議院議員通常選挙

▼主な日程等

公示日(予定) 6月22日(水)

投票日(予定) 7月10日(日)

▼投票できる人

満18歳以上の日本国民で、川西町で住民票が作成されてから(転入届を提出した日から)引き続き3ヶ月以上川西町の住民基本台帳に記載されていること。(選挙人名簿への登録が必要です。対象者には投票所入場券を郵送します。)

▼投票所入場券

公示日以降に順次発送します。入場券がお手元に届く前に期日前投票を行いたい方や入場券を紛失した方も、有権者であれば本人確認の上、投票ができますので、投票所で申し出てください。

▼投票時間・投票場所

投票時間は、午前7時～午後8時。投票場所は、入場券に記載しています。

▼期日前投票

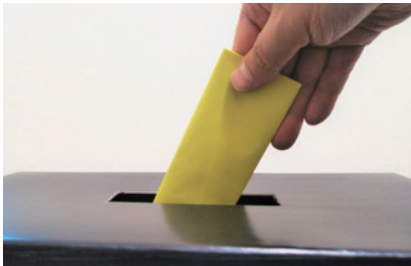
投票日に仕事や旅行などで投票所に行けないと見込まれる方は、期日前投票所で投票することができます。期日前投票を行う際は宣誓書の提出が必要です。宣誓書は入場券の裏面に記載されています。あらかじめ記入の上、ご持参いただきますと受付が早く済みます。

現在の新型コロナウイルス感染症への感染が懸念される状況は、期日前投票を行うことができる事由となります。期日前投票宣誓書の事由は、「6 天災又は悪天候により投票所に到達することが困難」に該当しますので、そちらを選択してください。

・期日前投票所 川西町役場2階 201会議室
午前8時30分～午後8時

・期日前投票期間 公示日翌日から投票日前日まで

※期日前投票期間は土・日曜日・祝日も通常ダイヤでコミュニティバスを無料運行しております。



▼不在者投票

不在者投票のできる指定の病院または施設に入院(入所)しているときは、その病院・施設で投票ができます。詳しくは、病院等にお問い合わせください。

滞在地(出張先など)の選挙管理委員会事務局で不在者投票をすることもできます。この場合、川西町選挙管理委員会です手続きが必要です。

重度の身体障がい者の方などで「郵便等投票証明書」の交付を受けている方は、在宅で投票をすることができます。いずれの場合も投票手続きに日数を要しますので、早めの手続きをお願いします。

▼感染症拡大防止策

- 1 投票所にはアルコール消毒液(手指消毒液)を設置します。
- 2 投票管理者、立会人、選挙事務に携わる職員はマスク等を着用します。
- 3 投票所内では定期的な換気を行います。
- 4 記載台や筆記用具等不特定多数の方が触れる箇所は定期的に消毒します。
- 5 受付の際、間隔をあけて並んでいただきご案内します。

▼有権者の皆さまへ 感染症対策に関するお願い

- 1 投票所内でのマスク着用のご協力、咳エチケットの徹底をお願いします。
- 2 投票後の手洗い、消毒、うがい等をお願いします。
- 3 投票所に設置するアルコール消毒液(手指消毒液)をご利用ください。
- 4 職員の案内に従い、ほかの有権者の方と一定の距離を保持してください。
- 5 筆記用具を持参して投票用紙に記入することもできます。※

※ 鉛筆・シャープペンシルを推奨しています(投票用紙は樹脂できており、乾きにくい性質があります。ボールペン・水性ペンなどでは、インクで他の投票用紙が汚れたり、文字がにじんだり、投票用紙同士の接着の恐れがあります。ただし、鉛筆以外の筆記用具を拒否するものではありません)。

問 川西町選挙管理委員会事務局(総務課内)

☎ 0745(44)2211

新駅舎オープニングイベント「カワニシfamily holiday & えきまえテラス」 6月5日

生まれ変わるまちの玄関口



近鉄結崎駅舎のリニューアルオープンに合わせて川西町が主催でイベントを開催しました。開会式典では奈良県知事や近畿日本鉄道(株)代表取締役、近隣市町村の首長など26人の来賓を迎え、新駅舎の完成を祝いバルーンリリース(風船飛ばし)を行いました。

駅前広場では役場の若手職員が中心となった「川西若手課～結(むすび)～」が企画した、飲食ブース、ステージイベント、ビニール傘アートのワークショップを展開しました。駅舎では近鉄による記念入場券や記念グッズを販売し、多くの来場者でにぎわいました。今後も駅前広場でイベントを開催するなど、多くの人が集まるにぎわいの場所となるようにしていきます。

文芸

短歌
公園を取りまく ツツジは満開で
バトミントンの 子ら包み込む
浅井義久
施設にて すぐす友らを 思ひつつ
畑に出で来て 朝日を浴ぶる
山村慶子
久びさに 出張帰りに 泊まる息子に
厨に立ちぬ 筍づくし
辰巳昌世



第33回全国「みどり愛護」のつどい国土交通大臣感謝状受賞 5月21日

お花でまちづくり

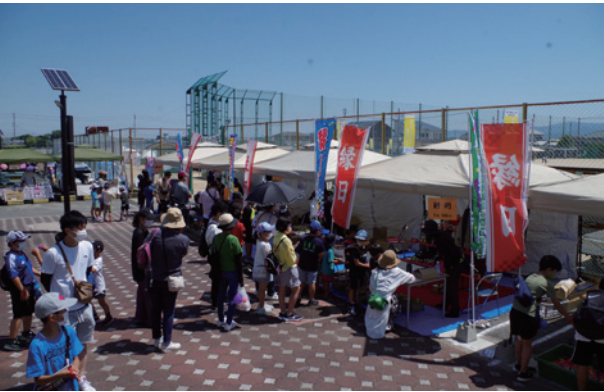


川西町・サークルお花畑が第33回全国「みどり愛護」のつどいで、国土交通大臣から感謝状を受賞しました。団体は平成9年から花と緑のまちづくりや、環境美化活動に取り組んでいます。長きにわたる活動や、積極的な姿勢が評価され受賞にいたりしました。

結崎駅の整備が行われる以前は駅前公園やロータリー周辺を活動場所としており、現在は9名の会員で結崎公民館の周辺で活動しています。団体代表の松波さんは「活動が評価されてとても嬉しい。今後の活動も会員一同頑張っていきたい」と受賞の喜びを語りました。

町民提案型まちづくり補助金事業「川西町民スポーツ縁日」 5月29日

スポーツで縁日！



NPO法人川西スポーツクラブ主催による「川西町民スポーツ縁日」が、川西健民グラウンドで開催されました。新型コロナウイルスの影響で延期が続いており、実に2年ぶりの開催となりました。イベントでは射的などの縁日のブースや、スポーツクラブらしい体を動かすスポーツ体験を取り入れたブースが合計14種類出店されました。その他、キッチンカーや地元の店舗によるマルシェも併せて開催され、多くの参加者でにぎわいました。

川西スポーツクラブの白馬さんは「大きなイベントを開催するのはとても久しぶり。町民のコミュニケーションの場が提供できてよかった!」と開催の喜びを語りました。

令和4年川西町議会 第1回臨時議会 (5月13日開会)

☎ 議会事務局

0745(44)2681

令和4年川西町議会 第1回臨時議会が5月13日に開会され、承認案3件、議案1案件について、慎重に審議が行われ、いずれも原案どおり承認・可決されました。また、町議会の議長、副議長及び各委員等への人事が決まりました。審議案件は、次のとおりです。

▼承認第2号

令和3年度川西町一般会計補正予算の専決処分について
(賛成全員／原案承認)

第3款民生費の学童保育所増築関連事業において、予算の一部を令和4年度に繰越して使用することができるよう繰越明許費を設定したが、境界明示に係る地権者合意に不測の日時を要したことから、各地権者の地積の確定と登記が年度末にずれ込み、不動産鑑定評価業務を年度内に完了することができなかったため、急遽当該業務委託費についても、繰越明許費の専決処分を承認したものの。

▼議案第3号

川西町税条例の一部を改正する条例の専決処分について
(賛成全員／原案可決)
令和4年3月31日付け公布、4月1日付け施行の地方税法等の改正に伴い、川西町税条例の改正を緊急に行う必要が生じたことから、同条例を改正すべく専決処分を承認したものの。
主な改正内容として、町民税では、既存住宅の省エネルギー工事に係る特例措置の要件の緩和。固定資産税では、令和4年度の評価替えに伴う負担調整措置を講ずる等。
施行期日は、経過措置の適用があるものを除き、令和4年4月1日です。

▼承認第4号

川西町国民健康保険税条例の一部を改正する条例の専決処分について
(賛成全員／原案承認)

被保険者間の税負担の公平性の確保及び中間所得層の税負担の軽減を図る観点から、

課税限度額を改正する地方税法施行令が令和4年3月31日付けで公布、4月1日付けで施行されるため、川西町国民健康保険税条例の課税限度額の規定を政令に合わせて改正する必要が生じたことから、専決処分を承認したものの。
内容は、国民健康保険税の基礎課税額に係る課税限度額を63万円から65万円に、また、後期高齢者支援金等課税額に係る課税限度額を19万円から20万円にそれぞれ引き上げるもの。

施行期日は、令和4年4月1日であり、令和4年度課税分から適用されます。

▼議案第32号

令和4年度川西町一般会計補正予算について
(賛成全員／原案可決)

先の承認第2号「令和3年度川西町一般会計補正予算の専決処分について」において、学童保育所増築に係る用地取得費及び補償費の額が確定したことから、地権者の同意を

得て早期に売買契約をするための経費。地域福祉基金を活用して取得するもので、補正予算の額は、2千710万円。この結果、歳入歳出予算の総額は、45億6千741万7千円を可決したものの。
■議長、副議長及び各委員会などの人事については、次のとおりです。

■議長 寺澤秀和
■副議長 阪本 学

■常任委員会

議案などをくわしく審査するため設置されます。川西町議会には、総務建設経済委員会と厚生文教委員会の2つの常任委員会があり、各議員はいずれかの委員会に属することになっております。

▽総務建設経済委員会

行財、財政、防災、道路、河川、住宅、都市計画、農工商業、その他産業建設一般、下水道に関する事項並びに他の委員会に属さない事項に関し

て審査するとともに、調査、研究を行います。

委員長 弓仲利博
副委員長 芝 和也
委員 中嶋正澄・石田三郎

伊藤彰夫・福山臣尾

▽厚生文教委員会

社会福祉、保健衛生及びその他厚生一般に関する事項並びに教育委員会に属する事項に関して審査するとともに、調査、研究を行います。

委員長 松村定則
副委員長 福西広理
委員 寺澤秀和・安井知子

堀 格・阪本 学

■議会運営委員会

議会を円滑に運営するため、定例会の日程や本会議の進行手順、議会に関するルールについて協議等、議会全体に関係することを担当します。

委員長 福山臣尾
副委員長 芝 和也
委員 石田三郎・福西広理
安井知子



議長 寺澤 秀和



副議長 阪本 学

町議会の議長・副議長 委員会構成等が決まりました。

■特別委員会

特定の案件を審査、調査するために本会議の議決により、必要に応じて設置されます。川西町議会には、近鉄結崎駅周辺の整備及び工業ゾーン創出に関して、それぞれ特別委員会が設置されています。

▽駅周辺整備特別委員会

委員長 堀 格

副委員長 弓仲利博

委員 芝 和也・中嶋正澄

寺澤秀和・石田三郎

伊藤彰夫・福西広理

安井知子・松村定則

福山臣尾・阪本 学

▽工業ゾーン創出特別委員会

委員長 伊藤彰夫

副委員長 福山臣尾

委員 芝 和也・中嶋正澄

寺澤秀和・石田三郎

福西広理・安井知子

松村定則・堀 格

弓仲利博・阪本 学

■その他の人事等

広域行政に係る各組合議会議員及び外部の各委員会や審議会委員などに町議会から選出される委員は次のとおりです。

▽川西町・三宅町式下中学校組合議会

福西広理・弓仲利博

寺澤秀和・阪本 学

▽国保中央病院組合議会

寺澤秀和・阪本 学

▽山辺・県北西部広域環境衛生組合議会

伊藤彰夫

▽磯城郡水道企業団議会

福西広理・堀格・福山臣尾

▽奈良県広域消防組合議会

弓仲利博

▽都市計画審議会

中嶋正澄・石田三郎

伊藤彰夫・福西広理

福山臣尾

▽監査委員 伊藤彰夫

▼議会のしくみ

議会で条例や予算が決まるまでの通常の流れを説明します。案件によって行程が異なる場合があります。

①町長から町議会の召集告示

②議会運営委員会 ・会期等の決定

③本会議 ・町長から議案の説明 ・委員会への付託 ・町政全般に関する質問

④委員会 ・議案を専門的、効率的に審査

⑤本会議・委員会からの審査報告・議案についての討論・議案の採決



条例や予算の執行

▼議会の種類

定例会
年4回開催(3月・6月・9月・12月)

臨時会必要に応じて開催

町議会の会議録は、町ホームページ(トップページ→各課の窓口→議会事務局→会議録)または図書館で見ることができます



令和4年度低所得の子育て世帯に対する 子育て世帯生活支援特別給付金のご案内

▼ひとり親世帯分

1. 支給対象者

- ①令和4年4月分の児童扶養手当受給者の人
- ②公的年金等を受給していることにより、令和4年4月分の児童扶養手当の支給を受けていない人（「公的年金等」には、遺族年金、障害年金、老齢年金、労災年金、遺族補償などが該当します。）
- ③新型コロナウイルス感染症の影響を受けて家計が急変し、収入が児童扶養手当を受給している人と同じ水準となっている人

2. 支給額

児童1人当たり一律 5万円

3. 給付金の支給手続き

- ・支給対象者の①に該当する人
→申請不要です。
- ・支給対象者の②又は③のいずれかに該当する人
→申請が必要です。（申請期限は令和5年2月末まで）

▼低所得の子育て世帯分（ひとり親世帯以外分）

1. 支給対象者

- ①令和4年4月分の児童手当または特別児童扶養手当の支給を受けている人で、令和4年度分の住民税均等割が非課税である人

②①のほか、対象児童（令和4年3月31日時点で18歳未満の子（障がいをお持ちのお子様については20歳未満）の養育者であって、次のいずれかに該当する人

- ・令和4年度分の住民税均等割が非課税の人
- ・新型コロナウイルス感染症の影響を受けて家計が急変し、令和4年度分の住民税均等割が非課税である人と同様の事情にあると認められる人（家計急変者）

※【ひとり親世帯分】の支給済の児童は対象外となります。

※令和4年4月以降令和5年2月末までに生まれる新生児も対象となります。

2. 支給額

児童1人当たり一律 5万円

3. 給付金の支給手続き

- ・支給対象者の①に該当する人
→申請不要です。
 - ・②に該当する人
→申請が必要です。（申請期限は令和5年2月末まで）
- ※準備が整い次第、ホームページや広報の掲載等でお知らせします。

☎ 住民保険課 ☎0745(44)2611



家計にやさしい ジェネリック医薬品！

ジェネリック医薬品をご存じですか。ジェネリック医薬品は「後発医薬品」とも呼ばれ、新薬（先発医薬品）と同じ成分が同じ量含まれる、効き目も安全性も同等の薬です。

どうして安く買えるの？

品質が劣るから価格が安いのではなく、研究開発費用が新薬（先発医薬品）ほどかからないため、価格を安く設定できるのです。

本当に効くの？飲みにくい薬が多いのでは？

心配される方も多いようですが、製造・品質管理は厳しくチェックされ、新薬と同等かそれ以上の品質でなければ国の承認を得ることはできません。より飲みやすいように味やにおいを改良したり、錠剤を小さくしたりするなど、改良された薬がたくさんあります。

ほかの国でも使われているの？

欧米では医療費（薬剤費）を抑えるために、ジェネリック医薬品が積極的に使われています。欧米諸国と比べると日本の使用割合はまだ低くなっています。

どうすればジェネリック医薬品を使えるの？

医師や薬剤師へジェネリック医薬品を希望することを伝えてください。（ただし、全ての薬にジェネリック医薬品があるわけではありませんのでご注意ください。）

ジェネリック医薬品の使用は、医療費全般の支出軽減につながります。国の医療費全般にかかる支出は増加を続けており、このままでは個人や社会全体の負担が大きくなる一方です。医療保険制度の維持のためにも、ジェネリック医薬品の使用を検討しましょう。ジェネリック医薬品を希望される場合、健康保険証やおくすり手帳に貼るだけでその意思を伝えられる「ジェネリック医薬品希望シール」があります。シールは、健康保険の保険者から配布されていますのでぜひご活用ください。

☎ 住民保険課 ☎0745(44)2611



くらしの情報

くわしくは、問い合わせ先の機関のホームページ等で内容を確認してください。また、問い合わせや申し込みにつきましては、特記していない限り、平日の業務時間内での対応となります。
また、年表記の記載がないものは原則として、直近の年の月日を示しています。

役場・町施設の電話番号

総務課	0745(44)2211
総合政策課	0745(44)2213
デジタル推進室	0745(44)3920
税務課	0745(44)2642
債権管理課	0745(44)2621
住民保険課	0745(44)2611
環境整備事務所	0745(43)1766
福祉こども課	0745(44)2631
長寿介護課	0745(44)2635
地域包括センター	0745(42)1180
保健センター	0745(43)1900
まちマネジメント課	0745(44)2679
下水道事業事業課	0745(44)2679
まちづくり推進課	0745(44)2280
議会事務局	0745(44)2681
会計課	0745(44)2648
教育総務課	0745(44)2684
社会教育課	0745(44)2214
文化会館	0745(44)2214
図書館	0745(44)2212
西人権文化センター	0745(44)2080
東人権文化センター	0743(64)0650
いぶき子どもセンター	0745(43)0550
すばる子どもセンター	0743(64)1989
子育て支援センター	0745(43)2575
中央体育館	0745(44)1616
役場1階 F A X	0745(44)4780
役場2階 F A X	0745(44)4734
教育委員会 F A X	0745(43)3245
磯城郡水道企業団	0744(32)2516

川西町公式 Web サイト
<https://www.town.nara-kawanishi.lg.jp/>



マイナポータル 国民年金の電子申請が開始されました！

国民年金第1号被保険者の資格取得・種別変更、保険料免除・納付猶予申請及び学生納付特例申請について、マイナポータルを利用した電子申請が開始されています。

申請には、マイナンバーカードやマイナポータルの利用登録が必要となりますが、マイナンバー等の情報を活用してスマートフォンやパソコンで申請書等を作成することができるため、紙の申請より簡単に作成することができます。

また、マイナポータルとねんきんネットを連携すると、一定の条件に該当する方に対して、日本年金機構から保険料免除・納付猶予申請や学生納付特例申請に関する申請書情報を電子送付することを予定しています。当該申請書情報を活用することで、申請内容が自動で入力されるなど、さらに簡単に申請することができます。

マイナポータルから電子申請した場合は、申請結果についてもスマートフォン等で確認することができます。

▼電子申請の対象となる手続き

- ・国民年金 第1号被保険者加入の届出(退職後の厚生年金からの変更等)
- ・国民年金保険料 免除・納付猶予の申請
- ・国民年金保険料 学生納付特例の申請

▼手続き方法

手続きにはマイナポータルの利用者登録とマイナンバーカード、及びカード受け取り時に設定したパスワードが必要です。

申請方法等、詳しい内容は日本年金機構ホームページをご確認ください。

<https://www.nenkin.go.jp/>

☎ 桜井年金事務所
☎0744(42)0033



第72回 社会を明るくする運動

～犯罪や非行を防止し、立ち直りを支える地域のチカラ～

毎年7月は「社会を明るくする運動」強調月間です。この運動は、すべての国民が犯罪や非行の防止と、立ち直りについて理解を深め、それぞれの立場において力を合わせ、明るい地域社会を築くための全国的な運動です。

保護司による電話相談ひまわりテレホン

いじめ、非行、友達関係などに関する相談に応じます。

一人で悩まずに電話ください。



「ひまわり」は社会を明るくする運動のシンボルマークです。

相談日 月～土曜日(祝日、年末年始を除く)
時 間 午後1時～4時

☎ 0742(20)6000



マイナポイント第2弾を実施しています 最大20,000円分のポイント付与 (令和4年9月末までにマイナンバーカード申請された人)



マイナポイントってなに？

マイナンバーカードを使って予約・申込を行い、選んだキャッシュレス決済サービスでチャージやお買い物をすると、そのサービスでポイントがもらえるのがマイナポイントのしくみです。①～③の人を対象にポイントが付与されます。

①マイナンバーカードを取得された人のうち、マイナポイント第1弾に申し込んでいない人(マイナンバーカードを令和4年9月末までに申請される人も含む。)… 2万円のチャージやお買い物を行うことで最大5,000円相当のポイント

申込開始時期 令和4年1月1日から

マイナンバーカードの申請期限 令和4年9月末

申込期限 令和5年2月末まで

②マイナンバーカードの健康保険証としての利用申込みを行った人(既に利用申込みを行った人も含みます。)… 7,500円分のポイント

申込開始時期 令和4年6月30日開始

マイナンバーカードの申請期限 令和4年9月末

申込期限 令和5年2月末

③公金受取口座の登録を行った人(既に登録を行った人も含む)… 7,500円分のポイント

申込開始時期 令和4年6月30日開始

マイナンバーカードの申請期限 令和4年9月末

申込期限 令和5年2月末まで

マイナポイント(対象となるキャッシュレス決済サービス)についての詳しい内容は、インターネット

総務省マイナポイント **検 索** を!!

川西町住民保険課ではマイナポイントの予約・申込支援をしています。

支援場所 役場1階住民保険課窓口

☎ 住民保険課 ☎0745(44)2611

川西町移住支援金

☎ 総合政策課 ☎0745(44)2213

東京圏から移住して就業・起業等される人を支援します

川西町では、転入者・定住者を増やすことで、人口減少を抑制するために、移住者・定住者の人に補助金(川西町移住支援金)を交付しています。

対象者

東京圏から転入してきた人が対象となります。

多くの要件がございますので、詳しくはHPをご確認ください。



申請方法

必要書類を準備のうえ、役場2階 総合政策課へご持参ください。

支援金の申請を検討されている人は、書類提出前に必ず総合政策課へ相談してください

補助金額

単身の場合 60万円

世帯の場合 100万円

提出書類

- 1 移住支援金交付申請書
- 2 写真付き身分証明書の写し
- 3 川西町の住民票の写し
- 4 移住元の住民票の除票の写し
- 5 移住元における直近1年間の市区町村税の納税証明書
- 6 移住支援金交付請求書
- 7 就業証明書
- 8 移住元での在勤地、在勤期間が確認できる書類



※新型コロナウイルスの感染状況等によって、内容が変更される場合があります。

イベント

▼中央体育館アリーナ町民開放日

7月の開放日 7月9日(土)
対象 川西町在住・在勤者
中央体育館
☎0745(44)1616



▼よみがえる島の山古墳の世界へ第一回夏休み探偵調査

島の山古墳活用研究会は島

の山古墳の魅力を発掘・活用・発信していくと令和3年に立ち上げた住民ボランティア団体です。

研究会では島の山古墳のことを調査する第一回夏休み探偵調査を開催します。勾玉作りや古墳の周濠の水質調査、島の山古墳のことについて調べるワークショップを開催します。詳しくは島の山古墳活用研究会のInstagramやフェイスブックをご覧ください。

日時 7月18日(月祝)午前10時～正午

費用 500円(別途教材費)

場所 コミュニティスペース
ハッピー(唐院)

問 島の山古墳活用研究会
mail: shimano/yanakofun@gmail.com

Instagram



facebook



油掛地蔵・地蔵盆

水田の真ん中にぽつんと浮かぶ灯かりが、幻想的な景色をつくってくれます。油を掛けて供養する「油掛地蔵」。油が水をはじくことにちなみ、洪水に悩まされてきた地元の人々の祈りを引き継いだお地蔵さまで。また、「できもの」が治るように願掛けする風習もあり、遠方からも多くの人々が訪れます。

※新型コロナウイルスに関する社会情勢をふまえて、地元の役員のみで縮小・簡素化して実施します。見学等はお控えください。



問 総合政策課
☎0745(44)2213

講座

▼もの忘れ相談会(無料)のお知らせ

「最近物忘れが増えたな。」
「これってもしかして認知症？」など、もの忘れに関する心配事はありませんか？専門職がご本人やご家族からの相談をお受けしたり、タッチパネル式の「物忘れ相談プログラム」で認知症の簡易検査を行う相談会を開催します。認知症の予防や早期発見・

早期治療のために、お気軽にご参加ください。

日時 7月22日(金)午後2時00分～3時30分

場所 川西文化会館2階サークル室ABC

定員 4組(事前申込先着)

費用 無料

申 7月15日(金)まで
川西町地域包括支援センター(長寿介護課内)

☎0745(42)1180

合の確認等を除き、電話により、口座情報を聞き取ることはありません。また、ATMの操作を案内することは一切ありません。

不審な電話があった場合は、すぐに指示には従わず、役場へご確認いただくか、最寄りの警察へご相談ください。

問 川西町役場

☎0745(44)2211

天理警察署

☎0743(62)0110

田原本警察庁舎

☎0744(33)0110

▼普通救命講習

心肺蘇生・AED(自動体外式除細動器)の取り扱いなどの応急手当の講習を行います。

日時 令和4年7月16日(土)午前9時～正午

場所 磯城消防署

内容 対象者:奈良県広域消防組合管内の在住者

定員 10名

費用 無料

申 7月1日(金)～11日(月)
磯城消防署救急課
☎0744(33)2461

▼川西町文化協会主催三線体験教室

川西町文化協会では、新規会員・クラブの募集を行っており、気軽に参加できる講座を開催しております。今回は沖縄の伝統楽器「三線」を体験できる講座です。

楽器経験がない人や楽譜が読めない人でも大丈夫です。少し練習すれば童謡やポップス、民謡などの弾き語りができるようになります。

今回の体験会をとおして、5名以上申込があれば文化協会の所属クラブとなります。

楽器をお持ちの人は持参してください。お持ちでない人はレンタルもできますのでご相談ください。

日時 7月・8月 第2・4月

対象者 磯城郡在住・在勤で16歳以上の

定員 20名

費用 受講料無料・テキスト代(DVD付)3000円+税

申 7月29日(金)まで※申込人数が少ない場合は中止
田原本町役場健康福祉課
☎0744(34)2090



▼手話奉仕員養成講座入門編・基礎編(田原本教室)手話学習・講義

手話って何? 聞こえないってどんな事? 聞こえない人と話したい! 入門編と基礎編を2年かけてゆっくり学びます。

日時 毎週金曜日 午後7時15分～午後8時55分

入門編 8月5日～令和5年3月10日

全23回(8月12日・9月2日・9月23日・10月28日・11月4日・11月11日・12月30日・2月10日・2月24日除く)

基礎編 令和5年5月(予定)全30回

場所 青垣生涯学習センター

安心・安全

▼熱中症にご注意!

今年も猛暑の季節がやってきました。熱中症は、屋外やスポーツ中だけに起こるわけではなく、屋内でも温度や湿



曜日(7月は第4のみ)
時間 午前10時～正午
場所 川西文化会館 創作室
費用 500円(1回)
登録となった場合
毎月 第2・4月曜日 午前10時～正午
月会費 2000円
※別途協会登録費年間500円が必要となります

問 川西町文化協会事務局
☎0745(44)2214

※通気性のいい服を着用し、外出時は帽子や日傘などを使用しましょう!
※「のどが渇いた」と感じるときは、水分不足のサインです。こまめに水分補給をしましょう!

問 保健センター

☎0745(43)1900

▼保険料の還付を騙る不審電話にご注意ください

川西町内の住民宅に、役場職員を名乗る者から、保険料の還付を騙る、偽りの電話が入っています。電話では、還付金受け取りのためとして、金融機関でのATM操作や口座情報の開き取りなどが指示されています。

役場にご提出いただいた請求書や申請書に不備がある場

▼奈良県主催シェイクアウト訓練を実施します

地震が発生した時、どのように行動するかによってその後の被害が大きく変わります。

奈良県では、7月11日(月)に令和4年ナラ・シェイクアウト訓練(奈良県いっせい地震行動訓練)が実施され、川西町も参加します。

皆さんも「シェイクアウト訓練」を通じて、地震発生時の安全確保行動「①まずひくく、②あたまをまもり、③うごかない」を身につけ、地震の発生に備えてください。

日時 7月11日(月)午前10時30分

内容 当日は、防災無線で訓練放送を行います。放送を合図に、その場で机の下に隠れたり、身をかがめるなど、安全確保の行動を1分間行ってください。

※シェイクアウト訓練とは：「地震を吹き飛ばせ」といった意味の造語で、2008年にアメリカで始められた身の安全を図る訓練です。自宅や会社等の日ごろの防災対策を確認するために行われています。

奈良県防災統括室

☎0742(27)7006



▼奈良県広域消防組合マスコットキャラクターの誕生

このたび、奈良県広域消防組合にマスコットキャラクターが誕生しました。愛称は「まほろ隊長」です。

これから、管内住民のみなさんから愛され、親しみをもってもらえるマスコットキャラクターとなるよう活動していきます。みなさん、よろしくお願ひします。

奈良県広域消防組合消防

本部総務課

☎0744(26)0119



▼いよいよ夏です。海、川、山を安全に楽しむために

夏は、海や川、山など屋外でのレジャーを楽しむ機会が増える季節です。自然に触れるレジャーは、自然ならではの危険もあります。自然を甘く見ず、危険をきちんと認識し、計画を立てて行動することが大切です。

海の事故防止のために

・海水浴の際は、危険な場所を確認し近づかない。
・健康状態が悪いときやお酒を飲んだときには泳がない。
・悪天候の時は海に出ない。
・子供だけで遊ばせない。

川の事故防止のために

・出かける前に天気や川の情報をチェックする。

・危険を示す掲示板、水流が早い・深みがあるところは避ける。

・河原や中州、川幅の狭いところに注意する。

・天候の変化や川の状態に注意する。

山岳遭難防止のために「安全な登山のための「命を守る3要件+1」」

・無理のない計画と引き返す勇氣

・十分な装備と食料の準備

・通信手段を確保する。

にプラスして、「登山届の提出」をお願いします。

☎0743(62)0110

天理警察署

▼夏休みを迎えるにあたり、こんなことにも気をつけてネットを利用したこんな危険な事例や手口が！

・コミュニケーションサイトを通じて、児童買春や児童ポルノ等の犯罪の性犯罪被害にあった子供が急増しています。

自撮り画像の送信

・コミュニケーションサイトで知り合っ

た男性モデルになりすました男に、自分の裸の画像を送信させられた。

・コミュニケーションサイトで知り合った男に、連絡先と顔写真をばらまくと脅され、自分の裸の画像を送信させられた。

危険な出会い

・親とケンカをし、宿泊場所の提供を求めコミュニケーションサイトに書き込んだところ、車で迎えに来た男に家出をするようにそのかされ、連れ去られた。

・コミュニケーションサイトで知り合った男と会った結果、猥せつな行為をされデジカメで撮影され、学校にばらすと脅された。

オンラインゲームでの被害

・ゲームアプリで知り合った男とSNSで連絡をとったことを契機として、裸の画像を要求され送信させられた。
被害に遭った子供のほとんどが、フィルタリングをしていません

・インターネットは楽しくて便利ですが、危険も一杯です！ネットのお約束！撮らない！送らない！

天理警察署

☎0743(62)0110

子育て

▼赤ちゃん体操教室

体操を通じて、赤ちゃんの成長・発達をうながし、育児を楽しく行ってもらうための教室です。

日時 7月11日(月)午前10時～11時30分

受付 午前9時45分～

持ち物 母子手帳、バスタオル、オムツ等子どもに必要なもの

場所 保健センター

☎0745(43)1900

▼小学生親子クッキング

親子で一緒に料理を作るクッキング教室です。自分で作る楽しみを通して、お子さんの食生活を振り返ってみましょう。

対象 小学生と保護者

日時 ①7月23日(土)午前9時50分～11時30分

②7月23日(土)午後1時50分～3時30分

③7月29日(金)午前9時50分

～11時30分

④7月29日(金)午後1時50分～3時30分

⑤8月6日(土)午前9時50分～11時30分

⑥8月6日(土)午後1時50分～3時30分

※各回4組

内容

①③カラフル丼、中華スープ、
②④手づくりみたらし団子、ミニトマトのコンポート寒天寄せ

⑤いわしのマヨネーズ焼き、ラタトゥイユ

⑥パエリア、とうもろこしのスープ

費用

①③⑤⑥親子1組 700円

②④親子1組 500円

持ち物 エプロン・三角巾・上靴・水筒(お茶)

※調理はマスクを着用し、家族単位で行います。

※調理したものは試食せずに、持ち帰っていただきます。

場所 保健センター

☎0745(43)1900

①7月8日(金)まで(申込多数の場合は、抽選となります)

保健センター

①③⑤⑥親子1組 700円

②④親子1組 500円

持ち物 エプロン・三角巾・上靴・水筒(お茶)

※調理はマスクを着用し、家族単位で行います。

※調理したものは試食せずに、持ち帰っていただきます。

場所 保健センター

☎0745(43)1900

①7月8日(金)まで(申込多数の場合は、抽選となります)

保健センター

①③⑤⑥親子1組 700円

②④親子1組 500円

持ち物 エプロン・三角巾・上靴・水筒(お茶)

※調理はマスクを着用し、家族単位で行います。

※調理したものは試食せずに、持ち帰っていただきます。

場所 保健センター

☎0745(43)1900

①7月8日(金)まで(申込多数の場合は、抽選となります)

保健センター



▼親子クッキング

お子さんが、台所のお手伝いに興味を持ち始めていませんか？親子で料理を楽しむ教室です。

対象 3～5歳の子どもと保護者

日時 ①8月10日(水)午前9時50分～11時30分

②8月10日(水)午後1時50分～3時30分

③8月20日(土)午前9時50分～11時30分

④8月20日(土)午後1時50分～3時30分

※各回4組

保健センター こどもの健康診査

お子さんの健診、予防接種、教室で来所する際は、必ず母子健康手帳を持参してください。転入等で予防接種の予診票を持っていない人は、保健センターまで連絡してください。

☎0745(43)1900

▼7・8月の日程 ※対象者には個別に案内しています

項目	対象	日時	内容
2歳児歯の教室	令和1年12月21日～令和2年3月20日生	7月20日(水)午後 *受付時間は、個別に案内します。	歯科検診・講話・生活・栄養相談
4・5か月児健康診査	令和4年2月7日～令和4年4月4日生	8月1日(月)午後 *受付時間は、個別に案内します。	問診・身体計測・内科診察・生活・栄養相談

内容
①③ 変わりいなりずし、みそ汁
②④ 春巻きの皮で簡単デザート、白玉ココア
費用 親子1組 500円
持ち物 エプロン・三角巾・上靴・母子手帳・水筒(お茶)
※調理はマスクを着用し、家族単位で行います。
※調理したものは試食せずに、持ち帰っていただきます。
場所 保健センター
申 ①② 8月5日(金)まで
③④ 8月17日(水)まで
保健センター
☎ 0745(43)1900
▼第3回子育て講座
「幼児安全法」AED使用法と人工呼吸法」
日時 7月15日(金)午前10時～11時30分
講師 涌田真希子氏(日本赤十字社奈良県支部)
定員 10組
申 7月14日(木)
この講座は子育て支援センターに登録されている人、川西町在住の人ならどなたでも参加できます。

▼子育て相談について
子育てでの不安や悩みのご相談はありませんか？ひとりで悩まないで相談ください。
対象 0歳～就学前の子ども
の保護者
相談方法
・電話相談
☎ 0745(43)2774
・来所相談
・訪問相談(ご希望により相談員がお伺いします。)
日時 火・水・木・金・土 午前9時～午後5時
相談員 臨床心理士・保健師・保育士
費用 無料
※秘密は厳守します。
問 子育て支援センター
☎ 0745(43)2575
▼「あずかり隊」からのお知らせ
お子さんの一時預かりを希望される人、気がねなくご利用ください。理由は問いません。料金 ひとり1時間あたり600円(兄弟2人の場合は900円)

問 子育て支援センター
☎ 0745(43)2575
▼二種混合予防接種
乳児期に受けた三種混合(四種混合)の2期として、ジフテリア・破傷風の予防接種を実施します。今年度は、集団接種を中止し、医療機関での個別接種で対応します。
対象 小学6年生
接種期間 令和5年3月31日

子育て支援センター こんにちは♪ひだまりです♪

7月のスケジュール 問 子育て支援センター ☎0745(43)2575			
内 容	月 日	時 間	場 所
1日(金)	午前10時～11時30分	移動広場	川西文化会館しきの間
5日(火)	午前10時～11時30分	わくわくタイム(ベビーヨガ)	子育て支援センター
14日(木)	午前10時～11時30分	1・2歳児親子広場	子育て支援センター
15日(金)	午前10時～11時30分	★子育て講座	子育て支援センター
19日(火)	午前10時～11時30分	わくわくタイム(親子で体操)	子育て支援センター
28日(木)	午前10時～11時30分	0歳児親子広場	子育て支援センター

★マークの行事は「子育て」にも案内記事を掲載しています。
・「新しい生活様式」に基づき3密を回避する工夫をしながら実施します。
・感染拡大の状況によって、中止または内容を変更する場合があります。

まで
※対象者には個別通知します。
問 保健センター
☎ 0745(43)1900
▼おたふくかぜ予防接種(任意接種)費用の一部を助成します
お子さんのおたふくかぜ予防接種に係る費用の一部を助成します。
※この予防接種はあくまで任意接種ですので、保護者の責任のもと接種してください。
対象者 1歳～5歳
助成回数 1回
助成額 接種費用の1/2(ただし、上限3000円)
申請方法 医療機関で接種後、還付申請の手続きをしてください。
申請に必要なもの 母子健康手帳など接種したことが分かるもの、医療機関の領収書(お子さんの氏名、接種日が明記されているもの)、振込先の通帳(保護者名義であること)
問 保健センター
☎ 0745(43)1900

▼母子手帳アプリ「母子モ」配信中心!
妊娠・出産・子育ての記録ができたり、川西町の子育て情報が届いたりするスマホアプリ「母子モ」の配信をしています。ぜひ、ご利用ください。
問 保健センター
☎ 0745(43)1900
健康
▼妊婦さんの歯科検診
妊娠中はいつもよりお口の中の病気(むし歯や歯周病など)が進みやすく、また歯周病が重度になると早産や低体重児の出産を引き起こすといわれています。
対象 町内在住の妊婦さん(歯科治療中の人は除く)
日時 7月20日(水)
受付 午後2時～(同日実施の2歳児歯の教室終了後、実施)

内容 歯科医師による口腔内の検査と、歯科衛生士による歯科指導
費用 無料
申 保健センター
☎ 0745(43)1900
▼大腸がん検診(個別)
大腸がんは早期に発見して治療すればほぼ治療が可能な病気です。大腸がんは早期には自覚症状がほとんどないため、年に1回は検診を受けることをお勧めします。
対象 40歳以上
日時 7月26日(火)・27日

▼がん検診の無料クーポン券を発送しました
がんの早期発見・早期治療とがん検診の大切さを伝えることを目的に、対象となる人に対して子宮頸がん・乳がん検診を無料で受診できるクーポン券を郵送しました。クーポン券がお手元に届いた人は、この機会にぜひがん検診を受けましょう。
対象 令和3年4月2日～令和4年4月1日までの間に次の年齢に到達する人
子宮がん検診 満21歳
乳がん検診 満41歳
問 保健センター
☎ 0745(43)1900

▼献血にご協力お願いします
献血で集められた血液の80%以上は、病気の治療に使われており、その多くはがん治療で使用されています。奈良県では、毎日約100名の人に輸血を行っています。使用される血液は未だに人工的に造ることができず、長期保存もできません。皆様の献血への継続的なご協力をお願いします。
日時 8月3日(水)午前9時30分～正午
場所 川西町役場玄関前
問 保健センター
☎ 0745(43)1900

手続き

▼結婚50年記念品贈呈

本年中に結婚50年を迎えるご夫婦に記念品を贈呈します。

資格 川西町に住所を有し、且つ記念品交付日に町内に居住している人で昭和47年中に婚姻届を提出したご夫婦

贈呈予定日 9月中旬

申込に必要なもの

申込書(川西町役場長寿介護課で配布します)

戸籍謄本(本籍が町外の人)

申込 7月25日(月)まで
長寿介護課

☎0745(44)2635



▼障害者手帳・自立支援医療の有効期限に注意

障害者手帳(精神・療育・一部期限の記載がある身体障害)や、自立支援医療受給者証(精神通院・更生医療・育成医療)には有効期限があります。

手帳や受給者証をお持ちの人は有効期限を確認し、更新が必要な場合は更新時期に役場窓口にて申請してください。

提出する書類等、不明な点がありましたら福祉こども課へ問い合わせください。

問 福祉こども課

☎0745(44)2631

▼戦没者等の遺族に対する特別弔慰金

第十一回特別弔慰金の請求期限、令和5年3月31日を過ぎると、第十一回特別弔慰金を受ける権利がなくなりますので、お早めにご請求ください。

対象者

令和2年4月1日において恩給法による公務扶助料・特

例扶助料、戦傷病者戦没者遺族等救護法による遺族年金・遺族給与金等の受給権を有する戦没者等の妻や父母等がない場合に、戦没者等の死亡当時の支給順位の遺族1名に支給されます。

支給内容
額面25万円(5年償還の記名国債)

支給順位
順位が最も高い人に支給します。

1 援護法による弔慰金の受給権を取得した人

2 戦没者等の子

3 戦没者等の①父母②孫③祖父母④兄弟姉妹※1

4 その他の戦没者等の三親等内の親族(甥姪等)※2

※1 遺族の状況(婚姻・養子縁組等)により順位が入り替わります。

※2 戦没者等の死亡時まで引き続き1年以上の生計関係を有していた人に限りります。

申 福祉こども課

☎0745(44)2631

▼マイナンバーカードの申請用写真を無料撮影します

日時

①役場開庁日の午前9時～午後5時

②休日窓口開設日(毎月第2日曜日)は午前9時～午後0時30分※

※休日に来庁される人は事前予約が必要

場所 住民保険課

申請(写真撮影)受付の時間がかかる場合があります。時間に余裕をもって来庁ください。

(お願い)お子様の写真撮影は安全のために、1人で椅子に座れる場合に限りります。

申請から1ヵ月程で交付

交付準備ができ次第、自宅にハガキを送ります。ハガキ、本人確認書類、通知カードを持参の上、来庁ください。

問 住民保険課
☎0745(44)2611

▼マイナンバーカード休日・夜間窓口開設のご案内(申請 交付業務のみ)

マイナンバーカード受付時間の延長及び休日窓口を開設しています。(事前予約必要) 7月の開庁日

休日窓口(毎月第2日曜日)
午前9時から午後0時30分まで(事前予約必要)

①7月10日(日)
受付時間の延長(毎月第2・第4火曜日)午後7時まで

②7月12日(火)

③7月26日(火)
希望する人は、当日来庁する時間を、ご連絡のうえ予約してください。

休日窓口：①7月8日(金) 受付時間の延長窓口：②7月11日(月)・③7月25日(月) 午後5時までに
※どなたからも予約が無い場合は開庁しません。

業務内容
マイナンバーカードの申請及び交付(その他の業務は行いません)

カード申請に必要なもの
(令和4年4月から申請時来庁方式をはじめました。詳しくは川西町のホームページをご覧ください。)

①通知カードについている「個人番号カード交付申請書兼電子証明書発行申請

書」※1

または、地方公共団体情報システム機構 略称 J-LIS から送付されたQRコード付き交付申請書

②本人確認書類

・顔写真つきの公的身分証明書の場合は1点※2

・顔写真がない身分証明書の場合は2点※3

③マイナンバーカード申請の顔写真(役場窓口で職員による写真撮影を無料です)

職員による写真撮影にご了解いただけない人は、顔写真の規格をご確認し持参してください。

顔写真の規格

・サイズ

縦4・5センチメートル
横3・5センチメートル

・6ヵ月以内に撮影したもの
・正面、無帽、無背景のもの

④申請時来庁方式で申請される人

通知カード(返却)または個人番号通知書(提示)、住民基本台帳カード(お持ちの人のみ)有効期限切れのマイナンバーカード(お持ちの人のみ)※1紛失された人は窓口で申請書を発行します。

※2 運転免許証・パスポートなど公的機関から発行された顔写真つきの証明書

※3 健康保険証・介護保険証・年金証書・学生証など(氏名及び住所または氏名及び生年月日が記載されたものに限り。)

カード受け取りに必要な持ち物
①「マイナンバーカード交付通知書・電子証明書発行通知書兼照会書」(役場から届いたハガキ)

②通知カード※1

③本人確認書類

・顔写真つきの公的身分証明書の場合は1点※2
・顔写真がない身分証明書の場合は2点※3

※1 紛失された人は窓口で紛失届をご記入いただきます。

※2 運転免許証・パスポートなど公的機関から発行された顔写真つきの証明書

※3 健康保険証・介護保険証・年金証書・学生証など(氏名及び住所または氏名及び生年月日が記載されたものに限り。)

開庁場所 住民保険課

問 住民保険課
☎0745(44)2611

▼証明書等の休日窓口

平日の昼間、役場に来庁することが困難な人のために、休日交付窓口を開設しています。窓口では住民票などの証明書等の発行を行っています。

休日窓口は、証明書等の交付のために行っています。印鑑登録や転出入の受付等を行っています。

※事前予約制

開設日 毎月第3土曜日の午前8時30分～午後5時15分

7月の開設日 7月16日(土)

場所 役場1階住民保険課交付できる証明書等 住民保険課で発行する証明書

□住民票の写し

□住民票除票

□住民票記載事項証明書

□印鑑証明書

事前予約 7月15日(金)午後5時までに住民保険課へ電話予約。来庁予定時間をお伝えください。

※どなたからも予約がない場合は開設しません。

問 住民保険課

☎0745(44)2611



▼7月は水道メーターの検針月です

水道の定期検針を実施します。皆様のご協力をお願いします。

実施日 7月18日(月)、19日(火)、20日(水)、21日(木)、22日(金)、23日(土)

検針にご協力下さい。
水道メーターの検針は、2ヵ月ごとの基準日(奇数月の20日前後)に検針員が訪問します。

▼国民年金保険料免除等の申請について

保険料が納め忘れの状態では、万が一、障害や死亡といった不慮の事態が発生すると、障害基礎年金や遺族基礎年金を受けられない場合があります。経済的な理由等で保険料を納付することが困難な場合には、保険料の納付が免除・猶予となる「保険料免除制度」や「納付猶予制度(50歳未満)」がありますので、住民保険課もし

問 磯城郡水道企業団 磯城郡田原本町西竹田
☎0744(32)2516

くは年金事務所です手続きを行ってください。

令和4年度分(令和4年7月分から令和5年6月分まで)の免除等の受付は令和4年7月1日から開始されます。また、申請時点の2年1ヶ月前の月分までさかのぼって申請することができます。

※将来受け取る年金への影響や、あとから納めることのできる保険料、各種要件についてはお問合せください。

問 桜井年金事務所
☎0744(42)0033
住民保険課
☎0745(44)2611

募 集

▼第16期「被害者支援ボランティア」の募集について

募集期間 7月1日(金)～7月29日(金)
募集人数 20名程度
応募資格 奈良県在住の20歳以上70歳未満の人

※応募者には面接を実施し、選考された人には養成講座を受講いただきます。
※応募用紙は役場の住民保険

課にあります。

活動内容

①電話相談：毎月2回程度(輪番制)

②直接支援等：病院や警察、裁判傍聴の付き添い支援等
詳しい応募方法等については、下記までお問合せください。
問(公社)なら犯罪被害者支援センター

☎0742(26)6935
月～金 午前10時～午後4時
(土・日・祝日は除く)



採用・就職

▼自衛官等募集

防衛省では、自衛官候補生、一般曹候補生、航空学生、防衛大学校学生を募集しています。応募資格や試験日についてはホームページをご覧ください。

自衛官候補生(陸・海・空自衛隊)年間を通じて受付を行っております。

一般曹候補生(陸・海・空自衛隊)受付 7月1日(金)～9月5日(月)

航空学生(海・空自衛隊)

受付 7月1日(金)～9月8日(木)

防衛大学校学生

受付 7月1日(金)～10月26日(水)

問 自衛隊奈良地方協力本部
橿原地域事務所
☎0744(29)9060



▼奈良労働局主催合同企業説明会

日時 令和4年7月13日(水) 13時～16時

場所 奈良ロイヤルホテル2階
企業 30社出展
対象 2023年3月卒業予定者、既卒3年以内の方、一般求職者

入場料無料・履歴書不要・服装

自由

問 NPO法人キャリア・サポートみらい
☎0742(24)3001



7月は「差別をなくす強調月間」です

同和対策事業特別措置法が、昭和44年(1969年)7月に制定されたことを記念して、「差別をなくす強調月間」が設けられました。期間中に県内では人権に関わる様々な取り組みが行われます。

川西町では、住民のみなさんがあらゆる人権問題を正しく理解・認識し、差別をなくす意欲と行動を積み重ねていただきますように積極的啓発活動を展開します。

▼差別をなくす町民集会

日時 7月9日(土) 午後1時30分～

場所 川西文化会館 コスモスホール

演題 「知らなかったではダメ」～笑いでコミュニケーションづくり～

講師 落語家 笑福亭学光
※詳しくは裏表紙へ

▼川西町人権擁護委員による人権なんでも相談

(事前予約制：毎月第4木曜日開設)
日時 7月28日(木)午後1時～4時

場所 役場2階202会議室
※詳しくは24ページへ

▼弁護士による人権相談

日時 7月15日(金) 午後1時～4時

場所 役場2階202会議室
定員 6名(先着順)

※事前予約が必要
予約受付期間 7月1日(金)～7月13日(水)

平日の午前9時～午後5時
申 住民保険課
☎0745(44)2611

7月・8月は「青少年の非行被害防止全国強調月間」です

悩みを抱えている青少年、子育てに悩んでいる保護者の人、一人で悩んでいませんか？そんな悩みを下記のそれぞれの相談機関が助言や支援を行います。

▼子育て全般に関わる相談 児童相談所全国共通番号

☎189
川西町子育て支援センター相談電話ほっとスルー
☎0745(43)2774

子どもと家庭テレホン相談(子どもに関する悩みや心配事)主に育児・しつけ・発達・児童虐待等に関する事
☎0742(23)4152

▼学校生活・家庭生活における悩みに関する相談

登校拒否(不登校)・いじめ等についての悩みや家庭における悩みに関すること
いのちの電話
☎0742(35)1000

24時間子供SOSダイヤル

☎0120(0)78310
こども相談(中央こども家庭相談センター)
☎0742(23)4152

▼地域での青少年非行防止・悩みに関する相談

地域での非行防止活動、健全育成活動、家出・シンナー遊び等に関する事
県内各警察署(生活安全課)
☎0743(62)0110

(天理警察署)
中南和少年サポートセンター
☎0744(34)0110

▼青少年の電話による相談

青少年の家庭における悩みや登校拒否(不登校)・非行問題等についての悩みに関すること
子どもの人権110番
☎0120(007)110
あすなろダイヤル
☎0744(34)5560

▼青少年による相談

主に少年犯罪・不良行為・不登校・いじめ等に関する事
24時間子供SOSダイヤル
☎0120(0)78310

▼環境浄化・健全育成に関する連絡

匿名通報ダイヤル
児童虐待、青少年をとりまく犯罪に関する連絡
☎0120(924)839

青少年・社会活動推進課 青少年係
青少年に好ましくない環境の連絡、青少年団体活動の紹介
☎0742(27)8608

▼ひきこもりに関する相談 ひきこもり相談窓口

☎0742(27)8130
社会福祉協議会
☎0745(43)3939
福祉子ども課
☎0745(44)2631

▼精神・保健に関する相談

多大なストレス、不安、憂うつなど、こころの健康について
中和保健所
☎0744(48)3038
奈良県精神保健福祉センター

旧町長公用車が落札されました

官公庁オークションに出品しておりました旧町長公用車が落札され、令和4年度第一回4月公有財産売却オークションの落札価格ランキングで1位となりました。

入札期間 5月9日(月)～16日(月)
落札物件 トヨタ ヴェルファイアハイブリッド ZR-Gエディション

予定価格 4,500,000円
落札価格 4,830,000円
申込者数 13人(仮申し込み者数30人)
入札者数 9人

問 総務課
☎0745(44)2211



LINE

▼川西町公式LINE始めました

コロナウイルス対応の情報が直接届くほか、メニュー画面から様々な情報へすぐにアクセスできるようになります。

(ならこころのホットライン)
☎0744(46)5563

ぜひ友だち登録してください！

利用方法 LINEアプリの「友だち追加」ページからID検索(KawanshiTown)または、左記二次元バーコードを読み取り、「川西町」を追加してください。

問 総合政策課

☎0745(44)2213



7月の図書館カレンダー

日	月	火	水	木	金	土
					1	2
3	4	5	6	7	8	9
10	11	12	13	14	15	16
17	18	19	20	21	22	23
24	25	26	27	28	29	30
31						

図書館が開まっているときは「本を返すポスト」をご利用ください。(視聴覚資料を除く)
■→休館日

7月のえほんのへや・おはなし会

23日(土) 2階 おはなしのへや

2・3さいえほんのへや

10時～10時20分

小さい人(4歳～小学1年生)

10時30分～10時50分

大きい人(小学2年生～中学生)

11時00分～11時20分

参加申込書にご記入ください。

※状況により変更となる場合があります

こどもの本だな

「こんなかお、できる？」

トミー・ウンゲラー エ 好学社



まいばん、寝る時間になっても、なかなか寝ない女の子。こまったパパは、こんなゲームを考えた。「パパがいうようなかおをできるかな」というゲーム。
おこったかお、まぬけなかお、かぜをひいたかお…。パパのいうとおりになんか変化する女の子の表情がおもしろい、かおあそび絵本。

CO2はどこへ行くのか？ 小 西 哲 之
10代と考える「スマホ」 竹 内 和 雄
日本全国新幹線に乗りよう！ 昭 文 社 / 編
ふうせんで あそぼう 高 橋 淳
プールのひは、おなかいたいひ ヘ ウ オ ン ・ ユ ン
和ろうそくは、つなぐ 大 西 暢 夫

夏の恒例！夏休み“お楽しみ袋”

図書館員が選んだテーマに沿ったおすすめ本を、“お楽しみ袋”に入れて、中身が見えないまま貸し出します。どんな本が入っているかは、借りてからのお楽しみ！どうぞご利用ください。
＊お楽しみ袋の貸し出しは、児童書のみに なります。

と き 7月23日(土)～ なくなり次第終了
と ころ 図書館2階カウンター前
内 容 1つの袋には、図書館の本が3冊入っています。お楽しみ袋は20袋をご用意。お早めにどうぞ！
ご 注 意 お楽しみ袋は貸出用ですので、必ずカウンターで貸出手続きをしてください。中の本は、利用後にご返却をお願いします。
※お楽しみ袋の本の貸出は、貸出上限12冊のうちに含まれます。

図書館だより



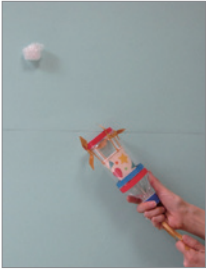
問 町立図書館(文化会館内) ☎0745(44)2212
開館時間 午前9時30分～午後5時
第4金曜日は午後7時まで

川西町立図書館 奈良

検 索

蔵書の検索、利用案内や行事のお知らせ、休館のお知らせなど、くわしい情報はWEBへ。

ピンポンキャッチャー！！
夏休み子ども工作教室
ひもをひっぱって、はなすと球が飛び出すよ！
と き 7月21日(木)9:30～11:00
と ころ 川西文化会館1階 創作室
対 象 川西町内の小学生8名(先着)
持 ち 物 はさみ、おりがみ、マジックペン、スティックのり(固形タイプ)
申 込 み 7月5日(火)から、開館時間中にカウンターまたは電話(0745-44-2212)で受け付けます。



[作品例]

こんな本どうぞ

※このページで紹介した図書が貸出中の場合は、web予約または、ご来館の上、予約申込書に記入して、カウンターへご提出をお願いいたします。

秋のカテドラル 遠藤周作初期短篇集 遠 藤 周 作
いきもののカタチ 波紋と螺旋とフィボナッチ 続 近 藤 滋
いちばん親切な更年期の教科書 高 尾 美 穂
いちばんていねいなはじめてのおうちモンテッソーリ 北 川 真 理 子
打ち返す力 最強のメンタルを手に入れろ 水 谷 隼
江戸の旅行の裏事情 安 藤 優 一 郎
「学校に行きたくない」と子どもが言ったとき親ができること 石 井 志 昂
関西・幕末維新の史跡50選 木 村 幸 比 古
虐待の子だった僕 ブ ロ ー ハ ン 聡
逆転人生 人生を変える5つの鍵 荒 西 將 志
強迫症を治す 不安とこだわりからの解放 亀 井 士 郎
国産アボカド栽培入門 東 愛 理
コロナ時代の英会話 上 田 麻 鈴
七厘の本 感動するほど楽しい！ 坂 口 一 真
船体解剖図 ナゾに満ちた船の内部を大公開！ ブ ニ ッ プ ク ル ー ズ
たたかわない生き方 大 下 容 子
解さなくなる数学 佐 藤 雅 彦 ほ か
独身偉人伝 長 山 靖 生
武村莊、おしゃれ語り 牧 山 桂 子
風景印ミュージアム 直径36ミリの中の日本 古 沢 保
星を扱う 町 田 そ こ
鳴動！政権政局の舞台裏 大 下 英 治
歴史というもの 井 上 靖

相談窓口

相談窓口	日 時	場 所	内 容	問・申
行政なんでも相談所 毎月第4木曜日	7月28日(木) 午前10時～12時	役場2階 202会議室	行政について苦情や意見・要望など 相談員:行政相談委員(国から委嘱)	住民保険課 ☎0745(44)2611
人権なんでも相談所 毎月第4木曜日	7月28日(木) 午後1時～4時 【事前予約制】 前日の午後4時までに予約してください。	役場2階 202会議室	差別、いやがらせなど、人権に関して悩みごとや困りごとなど 相談員:人権擁護委員(国から委嘱)	住民保険課 ☎0745(44)2611
消費生活相談窓口 (三宅町との広域連携事業) 毎週火曜日	7月5日(火)・19日(火) 午前10時～午後3時	役場2階 図書室	消費生活(売買や賃貸借などの契約に関する事など)について 相談員:消費生活相談員(国から認定) ※川西町と三宅町ともに同じ相談員が対応します。	住民保険課 ☎0745(44)2611
	7月12日(火)・26日(火) 午前10時～午後3時	三宅町役場 3階 第2会議室		三宅町産業振興課 ☎0745(44)3071 相談専用 ☎0745(43)3588
こども家庭総合相談窓口	随時	電話・来所・メール・訪問・手紙(はがき)・FAXで相談に応じます	0歳から18歳までの子どもとその家庭及び妊娠婦の困りごとに関する事	健康福祉課内 ☎0745(44)2631 FAX:0745(44)4780 mail: fkenkou@town.nara-kawanishi.lg.jp
健康相談	7月4日(月) 8月8日(月) 午前9時～11時30分 ※時間予約制	保健センター	健康診断結果の説明、生活習慣病・日常生活に関する事など ※健康診断や血液検査の結果などあれば持参してください。	保健センター ☎0745(43)1900
こころの健康相談	随時 ※時間予約制	お問い合わせください	本人・家族の心の悩み など 相談員:精神保健福祉士・保健師 など	保健センター ☎0745(43)1900
高齢者の相談窓口	随時	来所・訪問・電話にて相談に応じます	高齢者の皆さまが、いつまでも住み慣れた地域で安心して暮らせるよう、介護・福祉・医療などさまざまな面から支援します。	地域包括支援センター ☎0745(42)1180

なすとミートソースのチーズ焼き

(1人分のエネルギー: 280kcal / 塩分: 1.4g)



メモ なすに含まれる成分のほとんどは水分ですが、ビタミンKやカリウム、食物繊維が含まれています。

また、なすの鮮やかな紫色の皮に含まれるナスニン(アントシアニン)と呼ばれるポリフェノール成分は、抗酸化成分として細胞の老化を防いでくれる効果があります。

材料 (4人分)

なすび	4本	●サラダ油	大さじ2
玉ねぎ	小1個	◆ケチャップ	大さじ2
にんにく	1片	◆コンソメ	1個
合びき肉	120g	◆塩	ひとつまみ
カットトマト缶詰	1缶	○サラダ油	適宜
		とろけるチーズ	80g

作り方

- ①なすびは1cm幅の輪切りにする。フライパンにサラダ油●を入れて熱し、両面を焼く。耐熱容器に並べて入れる。
- ②玉ねぎは粗みじん切り、にんにくはみじん切りにする。
- ③フライパンにサラダ油○、にんにくを入れて熱し、合びき肉と玉ねぎも加えて炒める。カットトマト缶、◆の調味料を合わせて入れて煮込む。
- ④①の上に③をのせ、とろけるチーズをかける。
- ⑤オーブントースターで5～6分、焼き色がつくまで焼く。

問 保健センター ☎ 0745(43)1900

川西町立認定こども園川西幼稚園

草花遊び



草花を取り入れて、ごちそう作りやジュース作りを楽しんでいます。砂場で作ったごちそうに花びらや葉っぱをちりばめて盛り付けたり、草花からきれいな色がでることを喜び「おいしそうなジュースだね。」「見て！こんな色になったよ！」とジュースを作ったりしながら、草花や用具を使って毎日工夫して遊ぶ姿が見られています。身近な自然に触れながら、子どもたちの小さな気付きや発見を大切にしたいと思います。

成和保育園

泥んこ遊び



5歳児クラスの子どもたちが遠足に行きました。目的地では、水田で泥んこ遊びが思う存分楽しめます。はじめは恐る恐る足を踏み入れ、「きもちいい～」「にゆるにゆるする！」と感触を確かめていましたが、次第に慣れてきて、泥を投げあつて「泥合戦」をしたり、おたまじゃくしやカエルを見つけたりと楽しんでいました。最後には、水田の中で、棒引き競争をして遊び、「がんばれー」「すべー」と大盛り上がりでした。

川西こども園

しゃぼん玉



いよいよ夏本番！太陽の日差しが強くなってきましたが、川西こども園のみんなは今日も元気いっぱいです。

はなぐみ(2歳児)のお友だちは、先生が飛ばした大きなしゃぼん玉に大喜び！お友だちのところにフワフワ近づいてくると、キャッチしようと小さな手を精一杯のばします。

虹色に輝くしゃぼん玉とこどもたちの笑顔が園庭にひろがり、暑さを吹き飛ばしてくれるようです。

インターネット通販
注文内容の確認がより明確に

▼事例

「初回無料やお試しと表示されていたのに、定期購入だった」「いつでも解約可能と書いてあったのに実際には解約に細かい条件があり解約できなかった」といったトラブルが多かったインターネット通販ですが、特定商取引法の改正により、令和4年6月1日から注文確定前に下記の内容が表示されるようになりました。

▼確認内容の表示

以下の内容を最終確認画面ではっきりと表示されなければなりません。誤認させる表示により申し込みをした、という場合は契約を取り消せる可能性があります。

- ①分量(商品の数量、定期購入の場合は各回の分量+総分量)
- ②販売価格・対価(支払総額、定期購入の場合は2回目以降の代金+代金の総額)
- ③支払時期・方法(定期購入の場合は各回の請求時期も表示)
- ④引渡・提供時期(定期購入の場合は次回分の発送時期についても表示)
- ⑤申し込みの撤回・解除に関すること(返品や解約の連絡方法・連絡先、条件等について、顧客が見つけやすい位置に表示)
- ⑥申込期間がある場合にはその旨・その内容

▼確認画面を残しましょう

注文確定のボタンを押す前に、定期購入かどうか、定期購入なら2回目以降はいくらなのか、解約の方法・条件などを念入りに確認しましょう。また、最終確認画面はスクリーンショットで残すということを習慣づけ、証拠を残しましょう。



問 住民保険課 ☎ 0745(44)2611

医療の安全を高めるために

医療安全管理者 看護副部長 丸橋敦子

▼医療安全とは

医療機関における安全対策は、職員各々が医療安全の重要性を認識し、必要とされる知識や技術を身につけ実践していくことが基本となりますが、個人の努力だけでは十分とは言えません。そこで病院全体として多職種で連携を図りながら、より安全な医療のシステムを創り上げ、患者さんが安心して医療を受けられる環境を整えるよう努力しています。

また、安心して納得できる医療を受けていただくためには、患者さんやご家族と医療従事者の協力が必要となります。厚生労働省医療政策局の医療安全対策会議で提案された「安全な医療を提供するための10の要点」の中でも『安全高める患者の参加、対話が深める互いの理解』と謳われています。安全な医療を目指す「医療チームのメンバー」として、患者さんやご家族の人々には引き続きご協力をお願いします。

▼安心して医療を受けていただくために

患者間違いを防ぐ取り組み

様々な場面で患者さんのお名前をフルネームで確認させていただきます。職員は「お名前を教えてください」と尋ねますのでフルネームでお答えください。さらに入院時には、バーコード付きリストバンドを装着していただき手術・注射・検査の際には、患者さんご自身の名乗り確認に加え、リストバンドでの確認を行っておりますので、ご理解ご協力をお願いします。

転倒転落を防ぐ取り組み

病院での入院生活は、住み慣れた家庭とは異なるものです。環境の変化に加え、病気やけがによる体力・運動機能の低下により、思いがけない転倒やベッドからの転落が起きる危険性が少なくありません。当院では、安全な入院生活を送っていただくために離床センサーの設置、ベッド柵の使用などの対策を行い、転倒転落予防に努めております。また、入院される患者さんにはスリッパではなく履き慣れたかかとのある靴を持参いただきますようお願いいたします。

▼患者相談窓口について

医療に対するご意見やご要望、相談などがございましたらお気軽にお問い合わせください。1階地域支援センターで受け付けております。

問 国保中央病院 ☎ 0744(32)8800

川西町文化協会クラブ紹介

▼押し花と押花アート

幼いころ、道端の小花を摘んで、本やノートにはさんだことを覚えていますか？私たちは庭先で育てた草花の魅力に感動し、きれいな花色や素敵な姿を長く保ちたいと、押し花にしています。乾燥シートにはさみ、重石をかけ、数日置くと出来上がり。それらの花々を額に収めたり、キーホルダーやコースターなどの小物に仕立てます。クラブ員同士で情報交換を行いながら、楽しく活動しています。

仲間募集

クラブ員は6人です。川西町の在住者は2人、4人は町外から来ています。一人ひとりがつくりたい作品に合わせて、講師が技法を指導。作品が仕上がった時は、満足感が味わえます。興味のある方は、教室をのぞいてみてください。



活動	月1回(第4金曜日)
活動時間	午前9時～正午
活動場所	川西文化会館
会費	月1,000円
持ち物	押花、ピンセット、はさみ等

☎ 川西町文化協会事務局 ☎ 0745(44)2214

▼サークル手作り

材料はいろいろです。なにが出来るかな？と、みんなでアイデアを出しあい、つくるものを決めています。講師はいませんが、発足1年目のサークルです。脳の活性化も意識して、みんなでアイデアを出し合いながら手を動かしています。

募集状況	募集なし
活動	月3回(金曜日)
活動時間	午後1時～4時30分
活動場所	川西文化会館
会費	年会費3,000円
持ち物	裁縫道具、粘土道具



タウンプロモーション用
ロゴマーク



ロゴマークの上部は、手をつなぎあう人々や大和三山を、下部は川西町を流れる4本の川をイメージ。



町長の活動日記

【水害サミットにて、発表させていただきました】

全国の治水対策に取り組む市町村長や国土交通省が、防災、減災について議論する「第17回水害サミット」(実行委員会、毎日新聞社主催)が東京で開催され、川西町の事例や現状、取り組みについて発表させていただきました。

大和川流域で国、県、市町村、地域住民が連携して治水に取り組んでいることについて、全国でも関心を持っていただくことが出来ました。また、全国それぞれのエリアで、治水対策の方法に違いがあり、大変勉強になりました。

また、治水議員連盟の会合においても、川西町の治水対策への意見発表、

要望を行なわせていただきました。これらを活かし、引き続き、しっかりと安心安全なまちづくりを進めて参ります。

治水、防災、減災の取り組みは、行政だけで進められるものではありません。住民の皆様のご理解、ご協力をお願い申し上げます。



大阪砲兵工廠跡地から

☎ 川西町人権教育推進協議会事務局(教育委員会事務局) ☎ 0745(44)2214



化学分析場跡

JR 大阪環状線内回り、鶴橋から2つ目の森の宮、3つ目の大阪城公園、4つ目の京橋にかけて、大日本帝国陸軍の軍需工場、大阪砲兵工廠がありました。拡張を繰り返し、土地596万㎡(甲子園球場の154倍)、建物70万㎡(東大寺大仏殿の240倍)、職人と工員数7万人弱(トヨタ自動車本社工場従業員数の18倍)まで膨れ上がり、太平洋戦争が終わるころは、アジア最大の規模を誇りました。

これだけ大規模な軍需工場ですから、当然アメリカ軍の標的になりました。計7回にわたる大阪大空襲で爆撃されますが、どうにか壊滅は免れました。しかし、8月14日午後の空襲では、150機のB-29戦闘機の爆撃に晒され、壊滅状態に追い込まれました。

広大な大阪砲兵工廠跡地は、不発弾がたくさん埋まっていて危険ということで、戦後20年間放置されま

した。もちろん、戦車や大砲、機械類、水道管や橋梁など、爆撃で吹き飛ばされた巨大な鉄塊もたくさん埋まっていました。いつしか大阪市東区杉山町(今は城東区・東成区)は、巨大な鉄魂=お宝が眠る杉山鉾山と呼ばれるようになりました。

「もはや戦後ではない」と言われ、日本の高度経済成長期が始まったころ、鉄くずを拾い集めて生計を立てる人たちが、近くにバラック集落をつくりました。そしてこの跡地に夜な夜な忍び込み、このお宝を回収し始めたのです。こうした人たちは「アパッチ族」と呼ばれ、彼らを追う警察との間に捕り物合戦が繰り広げられました。そのあり様は、当時の新聞紙上を賑わせました。

新聞以外にも、開高 健さんが『日本三文オペラ』という小説に、梁 石日(ヤン ソギル)さんが『夜を賭けて』という小説に描きました。また、明石家さんまさん主演の演劇『ワルシャワの鼻』でも「アパッチ族」のことが描かれています。

※8月22日午後1時～9月1日午後5時まで、川西文化会館エントランスで、反戦平和展「大阪大空襲」を開催します。どうぞご来場ください。

町の動き

人の動き		6月1日現在		
区 分	人 口	年 齢	人 口	比 率
総人口	8,296人	0～14歳	933人	11.2%
前月人口	8,300人	15～64歳	4,451人	53.7%
人口増減	▲4人	65歳～	2,912人	35.1%
(転入)	+35人	世帯数		
(転出)	▲34人	世帯数	3,619世帯	
(出生)	+4人	前月世帯数	3,617世帯	
(死亡)	▲7人	世帯増減	2世帯	
(その他増減)	▲2人			

家庭ごみの排出量		(5月分)	
	排出量	前月比	前年同月比
可燃ごみ	139.29t	114.7%	101.6%
不燃ごみ	7.57t	94.3%	103.6%
資源ごみ	13.32t	88.6%	93.5%

でんいち先生



7月は差別をなくす強調月間

差別をなくす町民集会

7月9日(土)午後1時30分開演(1時開場)

川西文化会館 コスモスホール

入場無料

事前申込必要

手話通訳・

要約筆記あり

今年の町民集会は、落語家の笑福亭学光(しょうふくていがっこ)さんを講師にお迎えして落語を通じて人権について考えます。

笑いでコミュニケーションづくりをすることの効用を紹介しながら人権をみつめなおすお話をさせていただきます。

落語を通じてコロナ禍におけるコミュニケーションの大切さ、差別や人権を考える知識を養うことができる講演となっています。

講演

「知らなかったではダメ」

～笑いでコミュニケーションづくり、人権のまちづくり～



講師 落語家

笑福亭学光

(しょうふくていがっこ)

◆ 経歴 ◆

銀行員から落語家になった異色派。地域寄席・老人ホーム・離島などで上方落語の普及に努める。弁護士井口博氏と環境寄席、落語会の売上金で中国の小学校に机や椅子を送る希望寄席などを開催。2002年には中国への学校支援での体験を綴った著書「學光学校」(浪速社)を出版。2004年からはカルチャーセンターで「お笑い福祉士」(公式の資格ではありません)という講座を徳島・高松・大阪・姫路・和歌山・奈良・東京などで開催中。

申込期限 7月7日(木)まで

申込方法 電話にてお申込ください。(定員に達した場合はお断りする場合があります。ご了承ください。)

申込先 住民保険課 ☎0745(44)2611(受付時間 平日9時～5時)

※車いす席、手話通訳、要約筆記を希望される場合は、その旨をお申出ください。

主催 川西町・川西町教育委員会「法務省委託事業」