

おいしさ、ちかさ、にじゅうマル。



## 特集

住民が町の担い手となる

川西町のはじまるマルシェ P2~5

川西町では、住民のみなさんとともに、より魅力的な町づくりに取り組んでいきたいと考えています。今回は「はじまるマルシェが誕生した経緯」やこれからを紹介します。



# 住民が町の担い手となる 「川西町のはじまるマルシェ」



令和4年に近鉄結崎駅がリニューアルしました。駅前に新たに設けられた駅前広場では、様々なイベント開催などを予定しています。今後川西町は、住民のみなさんとともに、より魅力的な町づくりに取り組んでいきたいと考えています。

そうした町の未来を見据えて、川西町では令和元年度に「川西町のはじまるマルシェ（以下、はじまるマルシェ）」を立ち上げました。今回は「はじまるマルシェが誕生した経緯」を振り返りつつ、新型コロナウイルスの影響により、やむなくオンラインイベントとして開催された第2回はじまるマルシェを紹介します。

なお、当日の様子は川西町のはじまるマルシェのInstagram公式アカウントにて公開しています。

川西町のはじまるマルシェ  
Instagramアカウント



## 個人の「やりたい」を 後押しする町づくり

令和2年1月、第1回はじまるマルシェの開催に向けて「川西町のはじまるマルシェセミナー」が開催されました。会場である川西文化会館に集まったのは約30人。5時間に及ぶ会では、様々な声が聞こえてきました。「地元が川西町なんです。やっぱり自分の町はここ。関わりたいと思っていた時に、マルシェを知ったんです」「まちを盛り上げたい。できることがあればしたい」「将来この町でカフェを開きたい」「就職を前に、地元で何かやってみたい」。

第1回のはじまるマルシェは、令和2年2月に実施されました。会場である川西文化会館には、川西町内外から合計30組もの出店がありました。川西町で採れた旬の新鮮野菜や米などの農産品が並ぶ「アグリブース」、初出店者8組を含む「チャレンジブース」、子供たちが販売体験を行う「キッズブース」で構成されました。「KAWANISHI SMILE FESTA（川西スマイルフェスタ）」と同日に開催

したこともあり、推定500人超が来場して、大盛況の内に幕を降ろしました。

改めて、はじまるマルシェの根底にあるのは、「個人が活性化しているほど、まちも活性化する」という考えです。そして、「住民の「やってみよう」を形にできる場所をつくりたい」という川西町の思いです。「やってみよう」を形にする上で、大切にしたいいくつかの要素があります。第一に『まち』ではなく『個人のやりたい』を主体とするこ

と、「個人のやりたい」を後押しする方法（技術）を伝えること」と、そして「マルシェに関わる人同士が応援しあうことで、お互いのやりたいが実現できる環境」最後に「好き」小さく試せる場所」でした。

第1回の余韻が冷めやらぬまま準備に望んだ第2回の川西町はじまるマルシェ。

令和2年3月に開催を予定していましたが、未曾有の新型コロナウイルスの感染拡大を受け、開催中止が決定しました。



## 第2回川西町のはじまる マルシェ

新型コロナウイルスの感染状況が沈静化しつつあった令和3年の秋から準備を進めてきた第2回川西町のはじまる



マルシェ。開催日として設定されたのは、初回開催から2年後の令和4年2月でした。

「KAWANISHI SMILE FESTA」と同日の2月5日、6日開催を予定していました。が、再び新型コロナウイルス

が猛威を振るい、第6波が到来。開催延期を余儀なくされました。感染者数の推移を見守りつつ、「会場での飲食を実施する場合」「飲食をテイクアウトに限定する場合」を想定するなど、実施に向けて最善を尽くすこととなりました。しかし、町内の感染者数が収まることはありませんでした。やむなくオンラインイベントへの移行が決定し、3月12日、13日に第2回「はじまるマルシェオンライン」が開催されました。

Instagramの公式アカウントを活用したオンラインイベントには、12事業者が出店しました。限られた準備期間の中での開催となりましたが、各々の作品の魅力やものづくりに込める思いを一生懸命発表していただきました。第2回ははじまるマルシェは、新型コロナウイルスの感染拡大に振り回される状況が続きました。しかし、近鉄結崎駅がリニューアルした令和4年。住民が町のつくり手となることを再び目指して活動を続けてまいります。



# 出店者の皆さんの声を紹介します

「はじまるマルシェオンライン」に出店された店舗様に、活動内容、出店のきっかけや、今後の目標などを聞いてみました。官民連携で開催されたイベントには今後の展開について川西町からのサポートを期待する声も多く聞こえてきました。

6月5日(日)に結崎駅前で行う「カワニシ Family Holiday and えきまえテラス」には☆マークの店舗が出店予定です。

## 【店舗名】

## 【活動内容】

Q1. どんなきっかけで出店しましたか？

Q2. 今後の目標はなんですか？

Q3. 今後の目標を叶える上で、あったら嬉しい「町からのサポート」はありますか？

## ☆ 佳茶果茶・Shop S+S

近鉄結崎駅前カフェ「佳茶果茶」をしています。

A1. 第1回に続く出店となりました。今回はカフェのオープンを多くの人に知ってもらいたくて、出店しました。

A2. 佳茶果茶では、コーヒーやクリームソーダ、軽食などをご用意しています。カフェを主な活動としつつ、積極的にイベント出店もしていきたいです。

A3. 町民の皆様はもちろんのこと、町外の皆様にも川西町を広く知ってもらえる企画をどんどん計画していただくと嬉しいです。



## ☆ 全粒焼き屋

奈良産無農薬小麦の全粒粉を生地にした「全粒焼き」をつくっています。

A1. 「全粒焼き」は、ピザ風の食べ物です。川西町で私が育てた新鮮野菜と自家製のベーコン等をトッピングして提供します。出店の機会を探していた時に、第2回ははじまるマルシェが実施されると聞いて、乗ることにしました。

A2. キッチンカー等を活用した週3日程度の営業をしていきたいです。

A3. 近鉄結崎駅前を活用したイベントが開催されたら、ぜひ出店したいです。



## goodneighbors

生駒市にて、カフェ兼レンタルスペース・キッチンを営んでいます。

A1. 川西町の皆様に、生駒市のママさん達の作品も知ってもらいたかったからです。

A2. 地域を越えた交流を生み出すことです。

A3. 今後も楽しいことをやっていきたいので、開催告知や運営サポートがあると嬉しいです。



## kanon\*

田原本町にて、お花を使ったアレンジ作品の製作・レッスンをしています。

A1. ご近所での開催ということもあり、第1回から参加しました。出店を機に、田原本町のふるさと納税返礼品にも登録していただくことになりました。

A2. 一人でも多くの方に知っていただき、癒しや元気を与え、笑顔になっていただきたいです。

A3. イベントへの出店案内や、ワークショップを開催できる機会を紹介いただけると嬉しいです。また、幼稚園等での卒園記念品や先生へのプレゼントなど、記念品として活用いただくと嬉しいです。



## ☆ M&M sweets

お菓子とハンドメイド雑貨をつくっています。

A1. 趣味を活かして、もっと色々なことに挑戦したいと思い、第1回から参加しました。出店を機に、町内でのコラボ商品も誕生しています。

A2. 活動の場を広げることで、色々な人にお菓子を味わっていただきたいです。

A3. 活動の場を広げるために、製造できるシェアキッチンや販売を行う道の駅といった場所があると、嬉しいです。



## RICO

リパティ・ミナベルホネン生地の小物を製作しています。

A1. 奈良県内でのイベント出店を探していたところ、第1回ははじまるマルシェを見つけました。「楽しそう」と思い、参加させていただきました。

A2. ハンドメイド作家として、ECサイトとイベント出店の二本柱をより充実させていきたいです。

A3. 地元で活躍する生産者さんや作家さんを冊子で紹介していただけるとありがたいです。



## ☆ Tarmy\*(たーみ)

法隆寺のシェアキッチンでプロの指導を受けつつ、お菓子を販売しています。

A1. 第1回から気になっており、お客さんとして参加しました。お菓子を販売できる環境が整った今回は、出展者として参加させていただきました。

A2. 生まれ育った川西町でTarmy\*のアトリエを作り、お菓子の販売がしたいです!!!

A3. 新規起業に挑戦する人への補助金や支援があると嬉しいです。



## なら 寧楽兄弟社 風の家工房

天理市にて、革と木工の工房を営んでいます。

A1. 第1回ははじまるマルシェがイベント初出店だったんです。多くのお客様に喜んでいただいたことが嬉しくて、その後も様々なイベントへ出店させていただくようになりました。

A2. WebサイトやSNS上で交流していただいている皆様に、ぜひ工房へ来店してほしいです。体験教室も行っていますよ。

A3. ぜひ今後もマルシェをしてください。次回では、前回購入いただいた製品へのオイルメンテナンスもしたいです。



## Lavendel

レジンアクセサリーを製作しています。

A1. ハンドメイド作家としてのイベント出店を県外で行うことが多かったのですが、今後は奈良県内でも活動したいと思い、第1回ははじまるマルシェに出店しました。

A2. ハンドメイド作家として身を立てていきたいです。

A3. 活動を知っていただくことが大事なので、広報について協力をしていただけたら嬉しいです。



## chikuchiku HOME U

布小物を製作しています。

A1. 趣味で始めた小物作りの楽しさにのめり込んでいたところ、知人から第1回ははじまるマルシェを紹介されて出店しました。出店という挑戦がきっかけとなり、現在まで作家として活動しています。

A2. マイペースではありますが、作品は一つ一つ心を込めて製作しています。一人でも多くの方に、日常生活において気軽に使っていただけるよう、今後も活動を続けていきます。

A3. 開催判断の難しいコロナ禍で、せっかく立ち上げたイベントですから、今後もぜひ継続していただきたいです。





能を嗜む



川西町は観世流能の発祥の地です。そんな川西町で活動している「結崎観世会」が「サロン結崎能・お能をたのしむ会」を開催されました。

講師としてプロ能楽師である山本章弘さん・山本麗晃さん(ともに山本能楽堂)が登場。約20名の参加者はウィットに富んだわかりやすい能トークを楽しまれました。また、能を楽しむには「嗜(たしな)むことが重要」と、能装束着付け体験(能面をつけるとかかなり視界が狭くなる!)や謡の体験など能づくしのひと時になりました。結崎観世会では新規会員募集中です!

創設20周年記念大会



川西健民運動場で、川西町スポーツ協会主催によるグラウンドゴルフ町長杯が開催されました。

今回は、川西町グラウンドゴルフ部創設20周年となる記念大会となりました。39名の参加者と、小澤町長も参加されゲームが行われました。普段の練習成果を発揮する場でもあり、参加者のみなさんは楽しみながら上位を目指し頑張っていました。

笑顔あふれる癒しの時間



子育て支援センターでは町内在住の生後1ヶ月から3カ月までの赤ちゃん和妈妈達3組が参加して交流しました。身長・体重測定や保健師を交えての育児お悩み相談、ママ同士の情報交換、支援スタッフと鯉のぼり製作など、赤ちゃんをあやしながらの楽しいひと時、ママも保健師、スタッフも笑顔あふれる癒しの1時間でした。

「きずなサロン」は町内在住の生後8ヶ月までの赤ちゃん和妈妈を対象にした事業です。支援センターと保健センターを利用して年間5回開催します。

楽しくもぐもぐ



保健センターで離乳食教室を行いました。離乳食の進め方や作り方などデモンストレーションをしながらお話ししました。

教室では、離乳食に楽しく慣れていけるように、赤ちゃんの個性に応じたアドバイスもしています。

おかゆやかぼちゃ、肉団子を小さなお口を動かしながら、上手に食べることができました。

シャキシャキ触感!



川西町で収穫した極早生タマネギを川西小学校の給食(サラダ)で使いました。極早生タマネギは特定農業振興ゾーン(下永東城地内)で畑作物を作付けする取り組みであり、水田二毛作で栽培しました。

極早生タマネギの特徴は含まれる水分量が多いこと。甘みが強く、やわらかいため、サラダや浅漬けなど生で食べるのに最適です。子どもたちは「シャキシャキしてとっても美味しい」と楽しみながら食べていました。

自分たちの住む街をきれいに



川西スポーツ少年団の「NO.1キッズ」のみなさんが川西文化会館前のごみ拾いをしてくれました。その後は、結崎駅前広場まで歩きながらゴミ拾いをし、自分たちの住む街をきれいにしてくれました。

この活動をとおして川西町を愛し、将来、町の発展に携われる人になってほしいとの思いも込められています。

まちのアルバム

川西町公式Facebook・Instagramから、気になる写真をピックアップしました。

町のSNS・動画



川西町公式 Facebook

<https://www.facebook.com/kawanishinara/>



川西町公式 Instagram

[https://www.instagram.com/kawanishi\\_official/](https://www.instagram.com/kawanishi_official/)



川西町公式 YouTube

[https://www.youtube.com/channel/UC8enD9Eo\\_0fkCixEzQ6r8ng](https://www.youtube.com/channel/UC8enD9Eo_0fkCixEzQ6r8ng)



地域貢献の活性化に向けて



川西町と南都銀行は、「包括連携協力に関する協定」を締結し、同時に『「遺贈による寄附制度」に関する協定』及び「遺言代用信託を活用した寄附に関する協定」を締結しました。

この協定の締結は、南都銀行が持つ専門的な知見・情報や貴重なネットワークを活かして、地域経済の発展や住民サービスの向上、そして増加する寄附ニーズへの対応などを目的としたものです。

川西町と南都銀行は、地域貢献の活性化に向けて共に取り組んでまいります。



## 能ワークショップ

☎ 社会教育課 ☎0745(44)2214

**日時** 8月6日(土)午後1時開演  
**会場** 川西文化会館コスモスホール他  
**講演** Do you know noh? 講師山本章弘(公益財団法人山本能楽堂代表理事)  
**体験** ワークショップ能装束の着付け体験(1名) 小鼓、大鼓、大鼓の体験(各10名程度)

### 販売

6月1日(水)午前9時よりチケット販売開始  
 前売 500円(当日600円)  
 体験 (先着順、8月3日(水)まで)

販売及び申込場所 教育委員会事務局窓口

※結崎観世会による仕舞等、川西小学校児童による舞囃子も行います。

### 当日イベント(座学講座)

～能の舞台となった土地を訪ねる～ 聖地巡礼  
**日時** 8月6日(土) 午前10時30分～11時15分  
**会場** 川西文化会館1階 創作室  
 参加希望者は8月3日(水)までに教育委員会事務局へ申込ください。  
**定員** 先着20名



**主催** 教育委員会  
**共催** (公財)山本能楽堂  
**助成** (一財)地域創造

## マイナポイント第2弾を実施しています 最大20,000円分のポイント付与 (令和4年月9月末までにマイナンバーカード申請された人)



### マイナポイントってなに?

マイナンバーカードを使って予約・申込を行い、選んだキャッシュレス決済サービスでチャージやお買い物をすると、そのサービスでポイントがもらえるのがマイナポイントのしくみです。①～③の人を対象にポイントが付与されます。

①マイナンバーカードを取得された人のうち、マイナポイント第1弾に申し込んでいない人(マイナンバーカードを令和4年9月末までに申請される人も含む)… 2万円のチャージやお買い物をを行うことで最大5,000円相当のポイント

**申込開始時期** 令和4年1月1日から

**マイナンバーカードの申請期限** 令和4年9月末

**申込期限** 令和5年2月末まで

②マイナンバーカードの健康保険証としての利用申込みを行った人(既に利用申込みを行った人も含まれます)… 7,500円相当のポイント

**申込開始時期** 令和4年6月～7月頃開始

**マイナンバーカードの申請期限** 令和4年9月末

**申込期限** 令和5年2月末

③公金受取口座の登録を行った人(既に登録を行った人も含む)… 7,500円相当のポイント

**申込開始時期** 令和4年6月～7月頃開始

**マイナンバーカードの申請期限** 令和4年9月末

**申込期限** 令和5年2月末まで

マイナポイント(対象となるキャッシュレス決済サービス)についての詳しい内容は、インターネット

**総務省マイナポイント**  **検索** を!!

川西町住民保険課ではマイナポイントの予約・申込支援をしています。

**支援場所** 役場1階住民保険課窓口

☎ 住民保険課 ☎0745(44)2611

## 令和4年第2回定例会 (6月議会)の日程予定

### 定例会日程

議会開会 6月 8日(水) 午前10時～

議会再開(質問日(一般・総括))

6月10日(金) 午前 9時～

議会再開 6月17日(金) 午前10時～

※日程等が変更になる場合があります。傍聴を希望する人は、確認の上、来場してください



☎ 議会事務局 ☎ 0745(44)2681

## 町・県民税(普通徴収分)の 納税通知書を発送します

※各自治会の公民館等での出張徴収は、実施しません。

令和4年度町・県民税(普通徴収分)の納税通知書(納付書)は、6月7日(火)に発送予定です。6月14日(火)を過ぎても届かない場合は税務課にお問い合わせください。

### 令和4年度町・県民税(普通徴収分)の納期限

期別	納期限
全期	6月30日

期別	納期限	期別	納期限
1期	6月30日	3期	10月31日
2期	8月31日	4期	1月31日

☎ 税務課 ☎ 0745(44)2642

## くらしの情報

くわしくは、問い合わせ先の機関のホームページ等で内容を確認してください。また、問い合わせや申し込みにつきましては、特記していない限り、平日の業務時間内での対応となります。

また、年表記の記載がないものは原則として、直近の年の月日を示しています。

### 役場・町施設の電話番号

総務課	0745(44)2211
総合政策課	0745(44)2213
デジタル推進室	0745(44)3920
税務課	0745(44)2642
債権管理課	0745(44)2621
住民保険課	0745(44)2611
環境整備事務所	0745(43)1766
福祉子ども課	0745(44)2631
長寿介護課	0745(44)2635
地域包括センター	0745(42)1180
保健センター	0745(43)1900
まちマネジメント課	0745(44)2679
下水道事業課	0745(44)2679
まちづくり推進課	0745(44)2280
議会事務局	0745(44)2681
会計課	0745(44)2648
教育総務課	0745(44)2684
社会教育課	0745(44)2214
文化会館	0745(44)2214
図書館	0745(44)2212
西人権文化センター	0745(44)2080
東人権文化センター	0743(64)0650
いぶき子どもセンター	0745(43)0550
すばる子どもセンター	0743(64)1989
子育て支援センター	0745(43)2575
中央体育館	0745(44)1616
役場1階 FAX	0745(44)4780
役場2階 FAX	0745(44)4734
教育委員会 FAX	0745(43)3245
磯城郡水道企業団	0744(32)2516

川西町公式 Web サイト

https://www.town.nara-kawanishi.lg.jp/





# 令和4年6月から児童手当制度が変わります

児童手当法施行令の一部が改正され、令和4年6月1日から施行されます。

## ▼現況届の提出が原則不要になります

現況届は、毎年6月1日の状況を把握し、6月以降の児童手当等を引き続き受ける要件(児童の監督や保護、生計同一関係など)を満たしているかどうかを確認するためのものです。

令和4年度からは、児童の養育状況が変わっていなければ、次の人を除き現況届の提出は不要となります。

- ・離婚協議中で配偶者と別居している人
- ・配偶者からの暴力等により、住民票の住所と実際の居住地が異なる人
- ・支給要件児童の戸籍や住民票がない人
- ・法人である未成年後見人や施設・里親の受給者
- ・その他状況を確認する必要のある人

※該当する人には6月に現況届を送付しますので、期日までにご提出ください。

## ▼所得が所得上限限度額以上の人は特例給付が受けられなくなります

児童を養育している人の前年所得が、表の②以上の場合、令和4年6月分(令和4年10月支給)から、手当が支給されなくなります。

※手当が支給されなくなったあとに所得が②を下回った場合、改めて認定請求書の提出が必要になります。

(単位:万円)

扶養親族等の数	①所得制限限度額		②所得上限限度額	
	所得額	収入額 目安	所得額	収入額 目安
0人	622	833.3	858	1071
1人	660	875.6	896	1124
2人	698	917.8	934	1162
3人	736	960	972	1200
4人	774	1002	1010	1238
5人	812	1040	1048	1276

※扶養親族等の数は、所得税法上の同一生計配偶者及び扶養親族並びに扶養親族等でない児童で前年の12月31日において生計を維持したものの数をいいます。

※「収入額の目安」は、給与収入のみで計算していません。実際は給与所得控除や医療費控除、雑損控除等を控除した後の所得額で所得制限を確認します。

## ▼その他届出が必要です

次の変更事項があった人は、速やかに届け出てください。

- ・児童を養育しなくなったことなどにより、支給対象となる児童がいなくなったとき
- ・受給者や配偶者、児童の住所が変わったとき(他の市区町村や海外への転出を含む)
- ・受給者や配偶者、児童の氏名が変わったとき
- ・一緒に児童を養育する配偶者を有するに至ったとき、または児童を養育していた配偶者がなくなったとき
- ・受給者の加入する年金が変わったとき(受給者が公務員になったときを含む)
- ・国内で児童を養育している者として、海外に住んでいる父母から「父母指定者」の指定を受けるとき



☎ 住民保険課 ☎0745(44)2611

# 令和4年度後期高齢者医療保険

☎ 住民保険課 ☎0745(44)2611

## 1. 後期高齢者医療保険料

後期高齢者医療制度は、皆さんの保険料のほか、現役世代からの支援金と国や県、市町村が負担する公費によって運営されています。財政運営期間を2年間とし、保険料は2年ごとに見直されています。令和4・5年度の保険料は次のとおりです。

改正前		改正後	
令和2・3年度		令和4・5年度	
均等割額	48,100円	均等割額	50,500円
所得割率	9.41%	所得割率	9.93%



## ▼保険料(均等割額)の軽減

所得が低い人は、保険料の均等割額が世帯の所得によって次のとおり軽減されます。(令和3年度と変更はありません)

同一世帯内の被保険者と世帯主の総所得金額等の合計	軽減割合
基礎控除額(43万円) + 10万円 × (給与所得者等の数 <sup>※</sup> - 1) 以下	7割
基礎控除額(43万円) + 28.5万円 × 世帯の被保険者数 + 10万円 × (給与所得者等の数 <sup>※</sup> - 1) 以下	5割
基礎控除額(43万円) + 52万円 × 世帯の被保険者数 + 10万円 × (給与所得者等の数 <sup>※</sup> - 1) 以下	2割

## ▼保険料の計算の仕方

$$\boxed{\text{均等割額}} + \boxed{\text{所得割額}} = \boxed{\text{年額保険料}}^{\text{※}}$$

※100円未満切り捨て、上限額は66万円

### 均等割額

- ・被保険者1人ひとりが均等に負担します。
- ・被保険者1人あたり 50,500円

### 所得割額

- ・被保険者の所得に応じて決められます。
- ・所得割率 9.93%

・計算の仕方  
(総所得金額等 - 基礎控除43万円) × 所得割率

同一世帯内の被保険者と世帯主の前年中の所得に基づき保険料額を決定します。公的年金収入や給与収入などの収入が無く、どなたかの申告で扶養控除になっているなどで確定申告や町県申告を行っていない人(未申告の人)は、簡易申告が必要です。年度の途中で被保険者の資格を取得したときや喪失したときは、月割りで計算した保険料になります。

## 2. 令和4年度の被保険者証の発送は年2回

法令改正により、令和4年10月1日から一定の所得のある人の窓口負担割合が2割になることに伴い、令和4年度の被保険者証は被保険者全員に対し、年2回の発送となります。

- ・1回目は7月下旬頃に、令和4年8月1日から使う令和4年9月30日(有効期限)までの被保険者証を発送します。
- ・2回目は9月下旬頃に、制度の施行日である令和4年10月1日から使う令和5年7月31日(有効期限)までの被保険者証を発送します。
- ・1回目、2回目ともに簡易書留で発送します。



## 国保中央病院 無料送迎バスの実証実験を終了します 6月30日まで

国保中央病院で、無料送迎バスを川西町などに走らせる実証実験を行ってきました。広域運行検討委員会において、実証実験の実績を検証した結果、当初設定していた目標値に満たないことや、利用者数が少ないこと等から、広域運行については見送られることとなりました。

令和3年の10月から9か月間にご利用いただいた皆様、誠にありがとうございました。

期間 6月30日(木)まで

☎ 総合政策課 ☎0745(44)2213  
国保中央病院 ☎0744(32)8800



## 川西町危険空家除却費補助金

町民の安全及び安心で良好な生活環境を迅速に確保するため、危険な空家の所有者等が行う危険空家の除却に要する経費の一部について補助する「川西町危険空家除却費補助事業」を実施しています。

補助金の上限額 30万円  
申請書配布期間 6月1日(水)～8月31日(水)  
募集戸数 先着3戸(募集戸数に達した場合は、申請の受付を終了します。)  
募集期間 6月1日(水)～10月31日(月)

補助対象となる建築物や必要書類等の要件については、事業担当課へお問い合わせください。

☎ まちマネジメント課 ☎0745(44)2679



## 国民健康保険税 口座振替キャンペーン実施中

県内で、期間中に国民健康保険税の納付について新たに口座振替登録を実施いただいた県内全世帯から2,000世帯へQUOカード3,000円相当が当選するキャンペーンを実施しています。

### キャンペーンの対象者

キャンペーン期間中において、以下の条件をすべて満たす人(世帯)

- ①対象期間中に口座振替の依頼・登録をしていること
- ②対象期間の末日に口座振替を継続していること
- ③対象期間の末日に国保被保険者の資格があること
- ④対象期間の末日時点で納期が到来している保険税について未納がないこと

※対象期間前にすでに口座振替登録をされている人は対象外となります。

※特別徴収(年金天引き)から普通徴収(口座振替)への変更は対象外となります。

※自動エントリーのため、被保険者によるキャンペーンの申込は不要です(エントリーを辞退される場合は対象期間の末日までに本人確認書類を持参のうえ、役場でお申し出ください)。

### 対象期間

4月1日(金)～令和5年1月31日(火)

### 抽選及び景品の発送(予定)

期間終了後に抽選を行い、令和5年3月中に口座振替依頼書に記載された氏名・住所へ、奈良県国民健康保険団体連合会より簡易書留で景品を発送いたします。なお、当選者の発表は景品の発送をもって代えさせていただきます。

※簡易書留を受け取られず返戻された場合は、当選は無効となり、再抽選により当選者が変更されます。

### 不審な電話やご自宅への訪問にご注意ください

川西町が、口座振替登録のために電話や訪問により、口座番号や暗証番号をお伺いしたり、預金通帳、キャッシュカードをお預かりすることは一切ありません。不審な電話がありましたら、「住民保険課」までご連絡ください。

☎ 住民保険課 ☎0745(44)2611

## 耐震診断・耐震工事の支援

### 耐震診断支援

町民の皆さまの地震対策に対する支援事業の一環として、町から専門技術者の派遣を行い住宅の耐震性を調査します。

### 対象住宅

- ①町内にある昭和56年5月31日以前に着工された在来軸組工法の木造住宅(昭和56年6月1日以降に増築されたものは対象外)
- ②階数が2階以下 ③延床面積が250㎡以下

### 必要書類

- ①耐震診断支援事業助成申請書
- ②所有者・建築時期がわかる書類(納税通知書、登記簿等)
- ③住宅の位置図、外観写真

診断費用 無料

募集戸数 先着5戸(募集戸数に達した場合は、申請の受付を終了します。)

募集期間 6月7日(火)～7月15日(金)

### 耐震工事支援

#### 対象住宅

本町の耐震診断制度の対象住宅で、耐震診断結果が1.0未満と診断された住宅を1.0以上とする耐震工事、または0.7未満と診断された住宅を0.7以上とする耐震工事であり、令和5年2月10日(金)までに工事が完了するもの。

### 助成額

1棟あたり、耐震改修工事に要した費用の5分の4または80万円のいずれか低い額

※必要書類・要件等があります。詳細はまちマネジメント課まで

募集戸数 3戸程度(予算額に達した場合は、申請受付を終了します)

募集期間 7月1日(金)～10月31日(月)

☎ まちマネジメント課 ☎0745(44)2679



日 程	事業の名称・種類など	内容・小テーマ	場所
6月9日(木) 13:30～15:30	第1回研修講座 フィールドワーク(雨天時は川西文化会館で講演会)	「川西町の人権スポットを歩くⅡ」 世界人権問題研究所 吉田栄治郎さん	屋外
7月9日(土) 13:30～15:00	差別をなくす町民集会(第2回研修講座)	「笑いでコミュニケーションづくり、人権のまちづくり」～知らなかったではダメ～ 笑福亭学光さん	コスモスホール
7/2(土)～28(木) 9:00～17:00	人権ポスター展2022	川西小学校5・6年生が描いた人権ポスター展示	川西文化会館 エントランス
8/22(月)13:00～9/1(木)17:00	反戦・平和展2022	「大阪大空襲」写真パネル展示	川西文化会館 エントランス
9月3日(土) 13:30～15:00	第3回研修講座	「たよってうれしい、たよられてうれしい。～おてらおやつクラブの活動の現場から～」 おてらおやつクラブ 松島 靖朗さん	コスモスホール
10月6日(木) 13:30～15:30	第4回研修講座 フィールドワーク(雨天時は式上公民館で講演会)	「柳本飛行場跡を歩く」 奈良県での朝鮮人強制連行等に関わる資料を発掘する会 高野 真幸さん	屋外
12月3日(土) 13:30～15:00	人・愛・ふれあいのつどい2022	「命どう宝」 エーサー・唄・寸劇 琉球祭り太鼓	コスモスホール
1月26日(木) 13:30～15:00	第5回研修講座	「地域や家庭の“あるある”から人権を考える」寸劇とお話 男女共同参画いきサボ座	川西文化会館 サークルABC

## 人権擁護委員制度をご存知ですか？

人権擁護委員は、人権擁護委員法に基づいて、人権相談を受けたり人権の考えを広めたりする活動をしている民間の方々です。

人権擁護委員制度は、様々な分野の人たちが人権思想を広め、地域の中で人権が侵害されないように配慮して人権を擁護していくことが望ましいという考えから設けられたもので、諸外国に例を見ない制度として発足しました。

人権擁護委員は無報酬ですが、現在、約14,000人が法務大臣から委嘱され、全国の各市町村(東京都においては区を含む。)に配置されて、積極的な人権擁護活動を行っています。

人権擁護委員が組織する全国人権擁護委員連合会では、人権擁護委員法が施行された6月1日を「人権擁護委員の日」と定め、人権擁護委員が国民の皆さんの相談に応じる存在として各市町村に配置されていることを伝えるとともに、人権尊重の大切さを呼びかける日としています。

川西町では、広く社会の実情に通じ、人権擁護に深い理解のある4名の人が、人権擁護委員として活動しています。

### 川西町の人権擁護委員

令和4年6月1日現在

- ・ 薦田 義治さん(結崎団地)
- ・ 椿井 勇司さん(市場)
- ・ 井村 高子さん(井戸)
- ・ 堀田 啓子さん(西城)

### 人権擁護委員の主な活動

- ①住民の皆さんから「人権相談」を受け、問題解決のお手伝いをしています。
- ②法務局職員と協力して人権侵害による被害者の救済活動をしています。
- ③地域に密着した人権啓発活動をしています。

### 法務局の常設相談所

全国统一電話番号  
☎0570(003)110

☎ 住民保険課 ☎0745(44)2611

### 役場職員 人事異動

令和4年度4月1日付で役場人事異動がありましたのでお知らせします。  
※( )は旧所属

#### 【課長級】

- ▼行政改革統括理事・総合政策課長事務取扱 石田知孝(総務課長)
- ▼まちマネジメント担当理事・まちマネジメント課課長事務取扱併下水道事業事業課課長 山口尚亮(理事(事業担当)事業課長事務取扱併下水道事業課長)
- ▼まちづくり推進担当理事 乾井宏純(奈良県から派遣)
- ▼総務課課長 西川直明(税務課長)
- ▼総合政策課デジタル推進室室長 梅津光章(総務課デジタル推進室長)
- ▼税務課課長兼債権管理課課長 松下正嗣(事業課結崎駅周辺整備事業室長)
- ▼まちづくり推進課課長 喜多勲(総合政策課長)
- ▼まちマネジメント課主幹(磯城郡水道企業団派遣)
- ▼石古篤(事業課主幹併水道事業課主幹)

▼教育委員会社会教育課課長 浅田裕信(総務課主幹)

#### 【課長補佐級】

- ▼総合政策課課長補佐 奥田好志(総合政策課主任)
- ▼総合政策課デジタル推進室課長補佐 松浦憲彦(総務課デジタル推進室課長補佐)
- ▼まちづくり推進課課長補佐 増井達也(総合政策課課長補佐)
- ▼まちづくり推進課課長補佐 弓場康稚(会計課主任)
- ▼会計課課長補佐 川竹純子(住民保険課課長補佐)

#### 【主任】

- ▼総務課主任 吉仲真一(税務課主任)
- ▼総務課主任 川口典弥(教育委員会事務局主事)
- ▼税務課主任兼債権管理課主任 高天英旭(税務課主任)
- ▼税務課主任 竹林正憲(健康福祉課主事)
- ▼長寿介護課主任 小川智(事業課主任併水道事業課主任)
- ▼まちマネジメント課主任(磯城郡水道企業団派遣) 増井肇(事業課主任併水道事業課主任(磯城郡水道

▼事業体設立準備室派遣) まちづくり推進課主任

▼平田真誠(事業課結崎駅周辺整備事業室主任)

#### 【主事】

- ▼総合政策課主事 森田幸宏(長寿介護課主事)
- ▼まちづくり推進課主事 吉田忠司(総合政策課主事)
- ▼まちマネジメント課主事(磯城郡水道企業団派遣) 森本皓大(事業課主事併水道事業課主事)

#### 【新規採用職員】

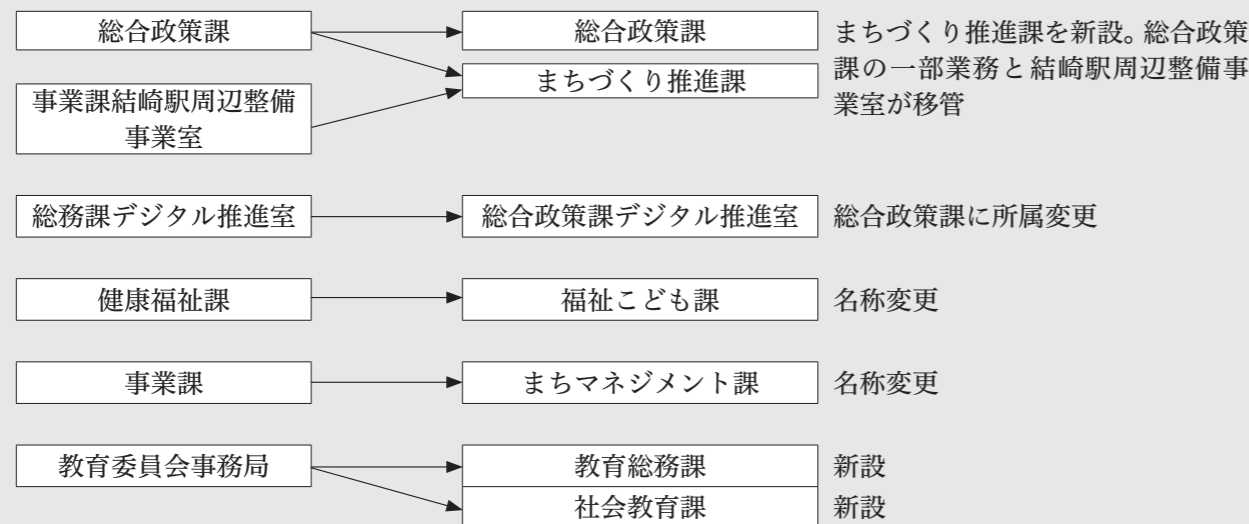
- ▼住民保険課主事 村中未来
- ▼福祉こども課主事 福井菜月
- ▼教育委員会教育総務課 岡村哲治
- ▼住民保険課保健師 篠原絵里香
- ▼長寿介護課保健師 筒井菜月
- ▼長寿介護課地域包括支援センター社会福祉士 喜多紗椰

#### 【退職者】

- ▼奥隆至(理事(新型コロナウィルス担当))

## 役場機構改革

業務効率化及び住民サービスの向上を図るために以下のように組織改編を行いました。(令和4年4月1日付)



事業課で取り扱っていた水道事業は磯城郡水道企業団に移管されました。下水道事業に関しましては引き続きまちマネジメント課で業務を行っています。



※新型コロナウイルスの感染状況等によって、内容が変更される場合があります。

## イベント

### ▼中央体育館アリーナ町民開放日

6月の開放日 6月12日(日)  
対象 川西町在住・在勤者  
中央体育館  
☎0745(44)1616



### ▼ぬくもりの郷CDクラシック・サロンコンサート

第33回はフルートの美しい

室内でのエアコンの使用を控えるようになり、いつの間にか熱中症になってきているという人が多くおられます。

また、子供は地面の照り返しにより大人よりも高温環境にさらされています。大人と同じように汗をかいても、もともと体が小さいので水分の失われる割合が高く、脱水症状を起こしやすいといわれています。

これからの時期は気温が上昇して蒸し暑い日が続きます。次のことに注意して熱中症にならないように予防しましょう。  
・部屋の温度をこまめにチェックしましょう。  
・エアコンや扇風機を上手に使いましょう。

のどが渇かなくても、こまめに水分補給をしましょう。  
・運動時などは、無理をせずに適度に休憩をとりましょう。  
・高温・多湿・直射日光を避けましょう。

日頃から栄養バランスの良い食事と体づくりをしましょう。

お子さんの顔色や汗のかき人を十分に観察しましょう。  
・少しの間でも、子供を車内に残さないようにしましょう。

音楽を特集します。フルートを演奏している姿は非常に魅力を感じます。フルートの音も同様に美しい音楽がたくさんあります。そんなフルートの音楽を90分たっぷり楽しんでください。

日時 6月13日(月)午後2時～3時30分

場所 ぬくもりの郷 2階大会議室

費用 無料 ※申込不要  
MOZアートサロン  
☎0745(43)1682  
(岩井)

### ▼奈良県教科用図書第11採択地区協議会教科書展示会

広く町民の皆さまに教科書についてご理解をいただくため、川西町において、教科書の展示会を開催します。

展示する教科書 現在、中学校で使用している教科用図書

期間 6月20日(月)～7月15日(金) 午前9時～午後4時

場所 教育委員会事務局  
教育総務課

☎0745(44)2684

### ▼人権ポスター展開催

川西小学校5・6年生児童が描いた人権ポスターを展示します。ご家族・ご近所でお越しください。

日時 7月2日(土)～28日(木)9時～17時

場所 川西文化会館エントランスホール  
主催 川西町教育委員会、川西町人権教育推進協議会  
社会教育課  
☎0745(44)2214

## 講座

### ▼いきいき広輪「1日講座」折紙講座

和紙で立体的なミニバラを折って、色紙作品を作りましょう。

日時 6月16日(木)午後1時30分

場所 西人権文化センター  
講師 岡田幸与先生(日本折紙協会講師)  
材料費 400円

### ▼不法就労防止にご協力をお願いします

外国人の不法就労は犯罪です!  
不法就労とは?  
就労を認められた在留資格や資格外活動許可を有していない者、あるいは技能実習生や料理人などの一定の職への就労しか認められていない者が、許可を得ないで、又は限定された許可の範囲を超えて、違法な状態で就労することを指します。

つまり、外国人は許可を得ないで働いたり、働きすぎたりした場合には罪に問われ、さらにその雇用主も罪に問われる可能性があります。  
罰則  
不法就労をした者はもちろん、不法就労させた者(雇用主)にも下記の罰則が適用されます。  
3年以下の懲役、若しくは300万円以下の罰金、又は罰金を併科  
※法人として登記している場合、法人にも300万円以下の罰金が科されます。

天理警察署  
☎0743(62)0110

定員 15人(先着順)

持ち物 はさみ・ピンセット  
※参加者はマスクの着用をお願いいたします。

6月2日(木)～6月8日(水)

西人権文化センター  
☎0745(44)2080  
※申込期間後のキャンセルの場合、材料費は負担していただくこととなります。(材料は、開催日以後にお渡しします)



### ▼生活支援サービスマスター養成研修(全2回)

買い物や家事支援などの生活支援サービスマスターのボランティア養成研修を開催します。困ったときはお互いさま。話し相手や電球の交換、庭の除草など暮らしの中のちょっとした困りごとを助けてみませんか?  
日時

## 子育て

### ▼赤ちゃん体操教室

体操を通じて、赤ちゃんの成長・発達をうながし、育児を楽しんで行ってもらうための教室です。

対象 生後2か月～独歩できるまでの子どもと保護者

日時 6月27日(月)午前10時～11時30分

受付 午前9時45分  
持ち物 母子健康手帳、バスタオル、オムツ等子どもに必要なもの

場所 保健センター  
☎0745(43)1900



第1回 6月16日(木)午前10時～11時30分

「ボランティアについて」  
「地域での支え合いの仕組みや取り組みについて」  
第2回 6月20日(月)午後1時30分～3時30分

実践報告 「コープたすけあいの会の取り組みについて」  
「サポート川西の取り組みについて」

場所 ぬくもりの郷大会議室  
定員 先着15人  
参加費 無料  
☎0745(43)3939

## 安心・安全

### ▼熱中症は予防が大事

熱中症とは、暑熱環境において生じる体の適応障害で、体内の水分や塩分のバランスが崩れ、体温の調節機能が働かなくなり、体温上昇、めまい、体のだるさ、ひどいときにはけいれんや意識の異常など、様々な障害を起こす症状のことです。

人は、年齢を重ねていくうちに暑さを感じにくくなります。

### ▼すくすくサロン

子どものおやつや子育ての情報交換の場です。

対象 1歳・2歳の子どもと保護者

日時 6月7日(火)午前10時～11時30分

受付 午前9時45分  
持ち物 母子手帳、おやつ、材料費(100円)、オムツ等子どもに必要なもの

場所 保健センター  
☎0745(43)1900



### ▼離乳食教室① 離乳食開始～2回食

離乳食のすすめ方を、実践



(デモンストレーション)しながら分かりやすくお話しします。  
**対象** 生後6か月ごろまでの子どもと保護者  
**日時** 6月23日(木)午後1時30分～2時30分ごろ  
**受付** 午後1時15分～  
**持ち物** 母子健康手帳、赤ちゃん用スプーン、オムツ等子どもに必要なもの



**場所** 保健センター  
**申** 保健センター  
 ☎0745(43)1900

▼離乳食教室②  
 離乳食2回食～完了期

離乳食のすすめ方を、実践(デモンストレーション)しながら分かりやすくお話しします。  
**対象** 生後7～12か月ごろの子どもと保護者  
**日時** 6月23日(木)午後2時45分～3時40分ごろ

**受付** 午後2時30分～  
**持ち物** 母子健康手帳、赤ちゃん用スプーン、オムツ等子どもに必要なもの  
**場所** 保健センター  
**申** 保健センター  
 ☎0745(43)1900

▼移動広場  
 保健センターで遊ぼう!

**日時** 6月17日(金)午前10時～11時30分  
**場所** 保健センター  
**対象** 0歳～就学前のお子さんとその保護者  
**定員** 8組  
**申** 6月16日(木)まで  
 子育て支援センター  
 ☎0745(43)2575  
 ※子育て支援センターに登録されていない親子も参加できます。



▼第2回子育て講座  
 はじめよう!!親子でむし歯予防

**日時** 6月24日(金)午前10時～11時30分  
**講師** 森本さん(歯科衛生士)  
**定員** 10組  
**申** 6月23日(木)まで  
 子育て支援センター  
 ☎0745(43)2575  
 ※子育て支援センターに登録されている人、川西町の人ならどなたでも参加できます。



▼ベビーマッサージ

ベビーマッサージは、赤ちゃんの脳や身体機能の発達を促し、親子のきずなを深め、赤ちゃんの心をはぐくむと言われています。この機会にいかがですか?

**日時** 6月8日(水)午前10時～11時30分  
**場所** 子育て支援センター  
**対象** 新生児～8か月の赤ちゃんとその保護者  
**定員** 5組  
**申** 6月7日(火)まで  
 子育て支援センター  
 ☎0745(43)2575  
 ※子育て支援センターに登録されていない親子も参加できます。



▼めばえ広場

(0歳から3歳までの未就園児対象)  
 ご近所さんが集まり交流を深めていただく事業です。  
**日時** 6月21日(火)午前10時～11時30分  
**場所** 川西町子育て支援センター  
**対象自治会** 南団地・美ノ城

**問** 子育て支援センター  
 ☎0745(43)2575  
 ※対象自治会の人には案内状を配布します。留守の場合は、郵便受けに投函します。

▼移動広場  
 しきの間で遊びましょ

**日時** 7月1日(金)午前10時～11時30分  
**場所** 川西文化会館「しきの間」  
**対象** 町内在住の0歳～就学前のお子さんとその保護者  
**定員** 8組  
**申** 6月30日(木)まで  
 ※子育て支援センターに登録されていない親子も参加できます。

▼奈良県立明日香養護学校  
 第1回体験学習・教育相談

明日香養護学校では、肢体不自由を有する幼児児童生徒、病弱教育対象生徒の保護者や担任に対して、教育についての理解と認識を深めていただくために教育相談、体験学習を実施しています。

第1回体験学習

**対象** 肢体不自由を有する年長児、小学6年生、中学3年生、病弱教育対象の中学3年生及びその保護者、担任  
**日時**  
 肢体不自由教育部門  
 小学部 6月22日(水)午後1時20分～4時  
 中学部 6月15日(水)午後1時20分～4時  
 高等部 6月29日(水)午後1時20分～4時  
 病弱教育部門  
 高等部 6月29日(水)午後1時20分～4時  
**教育相談**  
**日時** 事前にお電話でお申し込みください。相談日はご希望により調整させていただきます。(土・日・祝日は除く)  
**内容**  
 ・肢体不自由を有する幼児児童生徒の就学や在宅訪問教育について、及び病弱教育対象の生徒の進学に関する相談について  
 ・学校生活上の指導・支援について  
**問** 奈良県立明日香養護学校 教育支援部  
 ☎0744(54)3380

子育て支援センター こんにちは♪ひだまりです♪

6月のスケジュール **問** 子育て支援センター ☎0745(43)2575

内容	月日	時間	場所
2日(木)	午前10時～11時30分	2歳児親子広場	子育て支援センター
3日(金)	午前10時～11時30分	★きずなサロン	保健センター
8日(水)	午前10時～11時30分	★ベビーマッサージ	子育て支援センター
9日(木)	午前10時～11時30分	1歳児親子広場	子育て支援センター
14日(火)	午前10時～11時30分	わくわくタイム(ベビーヨガ)	子育て支援センター
16日(木)	午前10時～11時30分	0歳児親子広場	子育て支援センター
17日(金)	午前10時～11時30分	★移動広場	保健センター
21日(火)	午前10時～11時30分	★めばえ広場	子育て支援センター
24日(金)	午前10時～11時30分	★子育て講座	子育て支援センター
28日(火)	午前10時～11時30分	わくわくタイム(親子で体操)	子育て支援センター

★マークの行事は「子育て」にも案内記事を掲載しています。  
 ・「新しい生活様式」に基づき3密を回避する工夫をしながら実施します。  
 ・感染拡大の状況によって、中止または内容を変更する場合があります。

保健センター こどもの健康診査

お子さんの健診、予防接種、教室で来所する際は、必ず母子健康手帳を持参してください。転入等で予防接種の予診票を持っていない人は、保健センターまで連絡してください。



**問・場所** 保健センター ☎0745(43)1900

▼6月の日程 ※対象者には個別に案内しています

項目	対象	日時	内容
4・5か月児健康診査	令和3年12月12日～令和4年2月6日生	6月6日(月)午後 *受付時間は、個別に案内します。	問診・身体計測・内科診察・生活・栄養相談
3歳6か月児健康診査	平成30年9月26日～平成30年12月25日生	6月28日(火)午後 *受付時間は、個別に案内します。	問診・身体計測・内科診察・歯科診察・生活・栄養・歯科・発達相談



▼母子手帳アプリ  
「母子モ」配信中！

妊娠・出産・子育ての記録が  
できたり、川西町の子育て情  
報が届いたりするスマホア  
プリ「母子モ」の配信をしてい  
ます。ぜひ、ご利用ください。



保健センター  
☎0745(43)1900

健康

▼大腸がん検診(個別)

大腸がんは早期に発見して  
治療すればほぼ治療が可能な  
病気です。大腸がんは早期に  
は自覚症状がほとんどないた  
め、年に1回は検診を受ける  
ことをお勧めします。

対象 40歳以上  
日時 7月26日(火)・27日(水)  
午前8時30分～午後4時  
場所 保健センター  
料金 500円(70歳以上は  
無料)

申込期間 7月12日(火)まで  
申込者に、検便の容器と問  
診票を送付します。  
申 保健センター  
☎0745(43)1900

▼妊婦さんの歯科検診

妊娠中はふだんより虫歯や  
歯ぐきの病気(歯周病など)に  
なるリスクが高くなります。  
重度になると、早産や低体  
重の出産を引き起こすともい  
われています。妊娠中に歯科  
検診を受け、お口の中もしっか  
りと整えて赤ちゃんを迎える  
準備をしましょう！



対象 町内在住の妊婦(歯科  
治療中の人は除く)  
場所 町内歯科医院もしくは  
保健センター  
費用 無料  
受診希望の人は、詳細をお  
知らせします。保健センター

生ごみ処理機等の購入を助成します

ごみの減量化対策として家庭内で発生する生ご  
みを生ごみ処理機や生ごみ処理容器を設置する世  
帯に対し、その購入費用を助成します。



申請方法

- 1 生ごみ処理機器を購入しようとする世帯主は、  
役場住民保険課に備え付けの申請書に必要事項  
を記入のうえ提出してください。  
※申請の際に見積書、製品カタログが必要です。
- 2 書類を審査し助成金の交付を決定したときは決  
定通知書を送付します。
- 3 決定通知受け取り後、速やかに機器を購入し助  
成金交付請求書を提出してください。
- 4 交付請求書には、領収書、保証書が必要となります。

助成内容

- ・生ごみ処理機  
購入金額(消費税含む)の1/2上限30,000円
  - ・生ごみ処理容器  
購入金額(消費税含む)の1/2上限3,000円
- 申請用紙はHPからもダウンロードしていただ  
けます。

※令和3年4月以前に川西町の助成を受け、生ごみ処  
理機器を購入された人も再度申請していただ  
けます。

問 住民保険課 ☎0745(44)2611

までご連絡ください。

保健センター  
☎0745(43)1900

▼妊婦判定受診料  
補助事業

妊娠判定のための受診料の  
補助を行っています。妊娠に  
関する経済的負担を軽減し、  
未受診妊婦の解消を図るため  
の事業です。

対象 町民税非課税世帯の人  
(1回7000円を上限。  
年2回まで)

※手続きが必要です。保健セ  
ンターまでご連絡ください。

保健センター  
☎0745(43)1900

▼令和4年度後期高齢者  
医療お口の健康診査

高齢者の健康を保持・増進  
し、生活の質(QOL)の向上  
を図り、健康寿命の延伸を目  
的とします。「人は口から老  
いる」ともいわれるほどです。  
歯と口の健康を守り健康寿命  
をのばしましょう！健診対象  
者には5月下旬に奈良県後期  
高齢者医療広域連合より健診

手続き

▼国民健康保険・後期高  
齢者医療

問 住民保険課  
☎0745(44)2611



基準収入額適用の職権認定

国民健康保険に加入の70歳  
以上の人で窓口負担割合が3  
割から2割になる場合又は後  
期高齢者医療に加入の人で窓  
口負担割合が3割から1割  
(10月から2割)になる場合※、  
毎年基準収入額適用申請書を  
提出する必要がありますが、  
令和4年1月1日から、職権  
で把握できる場合は、申請が  
不要となりました。

令和4年1月1日以降に転  
入し収入額が確認できない、  
70歳以上の同世帯員に未申告  
の人がいる等、職権で把握でき  
ない場合は、申請が必要です。

※住民税課税所得額が14.5  
万円以上で、収入額が1人  
世帯38.3万円未満、複数  
世帯52.0万円未満。収入  
額が1人世帯38.3万円以  
上の場合、国保の人は、国  
保から後期に移行した人も  
含めた収入額が52.0万円  
未満。後期の人は、同じ世  
帯の70歳以上75歳未満の人  
も含めた収入額が52.0万  
円未満

問 住民保険課  
☎0745(44)2611

▼マイナンバーカードの  
申請用写真を無料で撮  
ります

日時  
①役場開庁日の午前9時～午  
後5時  
②休日窓口開設日(毎月第2  
日曜日)は午前9時～午後  
0時30分※  
※休日に来庁される人は事前  
予約が必要

場所 住民保険課  
申請(写真撮影)受付の時  
間がかかる場合があります。  
時間に余裕をもって来庁く  
ださい。

(お願い)お子様の写真撮影  
は安全のために、1人で椅子  
に座れる場合に限りです。  
申請から1カ月程で交付

交付準備ができ次第、自宅  
にハガキを送ります。ハガキ、  
本人確認書類、通知カードを  
持参の上、来庁ください。  
問 住民保険課  
☎0745(44)2611



▼マイナンバーカード休  
日・夜間窓口開設の(一)案  
内(申請、交付業務のみ)

マイナンバーカード受付時  
間の延長及び休日窓口を開設  
しています。(事前予約必要)  
6月の開庁日  
休日窓口(毎月第2日曜日)  
午前9時から午後0時30分ま  
で(事前予約必要)  
①6月12日(日)  
受付時間の延長(毎月第2・  
第4火曜日)午後7時まで  
②6月14日(火)  
③6月28日(火)  
希望する人は、当日来庁す  
る時間を、ご連絡のうえ予  
約してください。  
休日窓口:①6月10日(金)  
受付時間の延長窓口:②6月  
13日(月)・③6月27日(月)午  
後5時まで  
※だれからも予約が無い場合  
は開庁しません。

業務内容  
マイナンバーカードの申請  
及び交付(その他の業務は行  
いません)

カード申請に必要なもの  
(令和4年4月から申請時  
来庁方式をはじめました。詳  
しくは川西町のホームページ



をご覧ください。)

①通知カードについている「個人番号カード交付申請書兼電子証明書発行申請書」※1

または、地方公共団体情報システム機構(略称J-LIS)から送付されたQRコード付き交付申請書

②本人確認書類

・顔写真つきの公的身分証明書の場合1点※2

・顔写真がない身分証明書の場合は2点※3

③マイナンバーカード申請の顔写真(役場窓口で職員による写真撮影を無料でしています。)

職員による写真撮影にご了解いただけない人は、顔写真の規格をご確認し持参してください。

顔写真の規格

・サイズ

縦4・5センチメートル  
横3・5センチメートル

・6カ月以内に撮影したもの  
・正面、無帽、無背景のもの

④申請時来庁方式で申請される人  
通知カード(返却)または個人番号通知書(提示)、住民基本台帳カード(お持ちの人のみ)

有効期限切れのマイナンバーカード(お持ちの人のみ)  
※1紛失された人は窓口で申請書を発行します。

※2運転免許証・パスポートなど公的機関から発行された顔写真つきの証明書  
※3健康保険証・介護保険証・年金証書・学生証など(氏名及び住所または氏名及び生年月日が記載されたものに限る。)

カード受け取りに必要な持ち物

①「マイナンバーカード交付通知書・電子証明書発行通知書兼照会書」(役場から届いたハガキ)

②通知カード※1

③本人確認書類

・顔写真つきの公的身分証明書の場合は1点※2

・顔写真がない身分証明書の場合は2点※3

※1紛失された人は窓口で紛失届をご記入いただきます。

※2運転免許証・パスポートなど公的機関から発行された顔写真つきの証明書  
※3健康保険証・介護保険証・年金証書・学生証など(氏名及び住所または氏名及び生年月日が記載されたものに限る。)

ものに限る。)

開庁場所 住民保険課  
住民保険課  
☎0745(44)2611

▼証明書等の休日窓口

平日の昼間、役場に来庁することが困難な人のために、休日交付窓口を開設しています。窓口では住民票などの証明書等の発行を行っています。

休日窓口は、証明書等の交付のために行っています。印鑑登録や転出入の受付等は行っていないです。

※事前予約制

開設日 毎月第3土曜日の午前8時30分～午後5時15分  
6月の開設日 6月18日(土)

場所 役場1階住民保険課  
交付できる証明書等 住民保険課で発行する証明書

□住民票の写し

□住民票除票

□住民票記載事項証明書

□印鑑証明書

事前予約 6月17日(金)午後5時までに住民保険課へ電話予約。来庁予定時間をお伝えください。

※だからから予約がない場合は開けられません。

は開設しません。

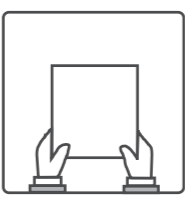
住民保険課  
☎0745(44)2611



STEP1 電話で事前予約



STEP2 開設日に役場へ行く



STEP3 申請書を記入後証明書を受け取る

募集

▼短期集中運動教室参加者募集(出前型介護予防教室)

楽しく筋力を鍛えながら、自宅でも毎日続けられる運動を地域の公民館で習ってみませんか? 5人～10人前後の少人数で、週1回60～90分程度



度の運動を3カ月(12回)続ける講座です。

対象 町内在住の65歳以上  
要件 毎週参加できる人が5人以上集まれば申し込み可能です。安全に体操を行えるスペースがあるか、会場を確認後に開始します。曜日や時間は、グループごとに相談して決定します。

※5人以上集まらない場合でも、2世帯かつ3人以上であれば、「自宅等」で「いきいき100歳体操」を始めたいことができ、センター職員が支援します。

参加費 無料

※ただし、会場(公民館など)の手配及び使用料は受講者負担となります。

申 地域包括支援センター  
☎0745(42)1180

▼シニア県展開催のお知らせ

シニア県展(第51回奈良県高齢者美術展)を開催します。  
日時 9月2日(金)～9月7日(水)午前9時～午後4時  
※9月5日は休館日

場所 奈良県文化会館展示室

出品者募集

資格 県内在住で昭和39年4月1日以前に生まれたアマチュアの人

出品部門 日本画、洋画、書

工芸(彫塑)、手芸、写真(作品は、出品者により創作されたもので、1部門につき2点まで/未発表のものに限る)

☎0744(29)0120

奈良県社会福祉協議会

こやか長寿センター

▼「奈良県保育バンク」へ「登録を！」

「奈良県保育人材バンク(奈良県委託事業)」のご登録者に、県内の公立・私立保育園、認定こども園、放課後児童クラブ等、保育・子育てに関わるお仕事をご紹介します。「保育所退職後のバンクがある、資格はあるが未経験、子育て中で子どもとの時間を大切にしたい、無資格からのチャレンジ」など、希望に合った様々な働き方を選べます。経験豊富なコーディネーターが、就職相談から採用まで丁寧サポートいたします。まずは、お気軽にお電話ください。

費用 無料

奈良県保育人材バンク  
☎0744(29)0160

採用・就職

▼自衛官等募集

防衛省では、令和4年度採用の幹部候補生、一般曹候補生、自衛官候補生を募集しています。応募資格や試験日に

### 令和4年度 町民提案型まちづくり事業 補助金交付事業決定

川西町では「住民参加で開かれたまちづくり」を目指して、自らの力で地域の課題を解決し、地域の活力を生み出そうとするグループや団体を応援しています。

審査会を経て、今年度の補助金交付事業が決定されました。

団体名	提案事業名
結崎駅前イルミネーション実行委員会	結崎駅前イルミネーション
結崎公園美化の会	花いっぱい公園
島の山古墳活用研究会	島の山古墳を核とした賑わい再生事業
かわにし夏祭り実行委員会	KAWANISHI サマーフェスタ2022
特定非営利法人 川西スポーツクラブ	町民スポーツ緑日
桜まつり実行委員会	面塚桜まつり
中村まちづくりの会	長田池周辺の活用と環境整備

☎0745(44)2213

※新型コロナウイルスの影響で内容が変更される場合があります。



についてはホームページをご覧ください。  
幹事候補生(陸・海・空自衛隊) 受付 6月16日(木)まで  
一般曹候補生(陸・海・空自衛隊) 受付 7月1日(金)～9月5日(月)

自衛官候補生(陸・海・空自衛隊) 年間を通じて受付を行っています。

自衛隊奈良地方協力本部 檀原地域事務所  
☎0744(29)9060

令和4年度国家公務員採用一般職試験(高卒者試験)

申込期間 6月20日(月)～29日(水)

第1次試験日 9月4日(日)

試験地 奈良市、京都市、大阪市、神戸市、和歌山市

※受験資格等の詳細は、人事院ホームページ「国家公務員試験採用NAVI」でご確認ください。

人事院近畿事務局 試験第二係

☎06(4796)2191





## 6月の図書館カレンダー

日	月	火	水	木	金	土
			1	2	3	4
5	6	7	8	9	10	11
12	13	14	15	16	17	18
19	20	21	22	23	24	25
26	27	28	29	30		

図書館が開まっているときは「本を返すポスト」をご利用ください。(視聴覚資料を除く)  
 ■→休館日  
 ※6/22(水)~6/30(木)は特別整理休館

### 6月のえほんのへや・おはなし会 19日(日) 2階 おはなしのへや

2・3さいえほんのへや  
10時~10時20分  
小さい人(4歳~小学1年生)  
10時30分~10時50分  
大きい人(小学2年生~中学生)  
11時00分~11時20分

参加申込書にご記入ください。  
 ※状況により変更となる場合があります

## こどもの本だな

### 「火の鳥ときつねのリシカ チェコの昔話」

木村有子 編訳 岩波書店



チェコの人々に長く愛されてきた昔話。悪魔から契約書を取り返す「かしこいお姫さま」、どちらがえらいかを競う「知恵と幸運」、動物たちのことばがわかる若者の「金の髪のお姫さま」など、こわくて不思議なおもしろい話が24話。

### 「山の上に貝がらがあるのはなぜ? はじめての地質学」

アレックス・ノグス文 岩崎書店



ごつごつの岩山の上で、海の生きもの「カキ」のからをいっぱい見つけた! どうしてこんな場所にあるんだろう? 地層や化石などを手がかりに、大地の変化の「なぞ」と「ひみつ」をひもとく、ドキドキ、わくわくの地質学の入門絵本。

あまがえるのぼうけん

たてのひろし

カイマンのクロ 人とくらしのワニ

マリア・エウヘニア・マンリケ

女王さまのワードローブ

ジュリア・ゴールドディング

雑木林の20年

瀬長剛

そら 日本のことばずかん

神永暁 / 監修

旅の絵本 X

安野光雅

なんで洞窟に壁画を描いたの?

五十嵐ジャンヌ

ヒグマの旅 森と川、山と海

二神慎之介

見てわかる! エネルギー革命

エネルギー総合工学研究所

リサイクルでかんたん! エコ手芸

寺西恵里子

あき容器やいらない紙で作ろう!

## 図書館だより



町立図書館(文化会館内) ☎0745(44)2212

開館時間 午前9時30分~午後5時

第4金曜日は午後7時まで

川西町立図書館 奈良

検索



蔵書の検索、利用案内や行事のお知らせ、休館のお知らせなど、くわしい情報はWEBへ。

### ◆特別整理休館のお知らせ◆

長期貸出期間 6月1日(水)~6月21日(火)

いつもより、たくさん長く借りていただけます。

特別整理休館 6月22日(水)~6月30日(木)

レイアウト変更等の作業のため、休館いたします。

詳細は図書館のホームページ、またはカウンターで配布するチラシをご覧ください。

### 除籍雑誌配布会のお知らせ

とき 7月10日(日) 14:00~15:30

ところ 川西文化会館 1階 エントランスギャラリー

参加資格 町内に在住の方(ただし小学生以上)

\*かしだしカード、または住所が確認できるものをお持ちください。

整理券の発行 6月1日(水)から、1階カウンターで発行(開館時間中)

- きまり
1. 当日は、整理券と雑誌との交換になります。
  2. 整理券は一人につき1枚発行します。ご本人のみの発行となり、ご家族や代理の方など、人数分の発行はできません。
  3. 交換は、1枚の整理券で合計10冊までです。
  4. 整理券をお持ちでない方は入場できません。
  5. 整理券の再発行はいたしません。
  6. 参加人数によっては、入場制限をする場合があります。
- ※新型コロナウイルス感染拡大の状況により、中止する場合があります。

### こんな本どうぞ

※このページで紹介した図書が貸出中の場合は、web予約または、ご来館の上、予約申込書に記入して、カウンターへご提出をお願いいたします。

いまさら聞けない著の持ち方レッスン

中原麻衣子

お金・仕事・家事の不安がなくなる  
共働き夫婦最強の教科書

内藤真弓

解剖日本維新の会 大阪発「新型政党」の軌跡

塩田潮

くらべてわかる貝殻 識別ポイントで見分ける

黒住耐二

「自己肯定感低めの人」の人づきあい読本

山根洋士

女性皇族の結婚とは何か

工藤美代子

図解でわかる14歳からのLGBTQ+

社会応援ネットワーク

スマホ危機 親子の克服術

石川結貴

絶滅事典 20世紀末モノ&コトカタログ

造事務所

武田三代 信虎・信玄・勝頼の史実に迫る

平山優

知識ゼロからの空き家対策

杉谷範子

認知症に備える

中澤まゆみ

狙われた楽園

ジョン・グリシャム

マンガでわかる考古遺跡発掘ワーク・マニュアル

今井しょうこ

もう1曲聴きたい!と言わせるピアノの弾き方

森真奈美

ルポコロナ禍で追いつめられる女性たち

飯島裕子

## 相談窓口

相談窓口	日時	場所	内容	問・申
行政なんでも相談所 毎月第4木曜日	6月23日(木) 午前10時~12時	役場2階 202会議室	行政について苦情や意見・要望など 相談員:行政相談委員(国から委嘱)	住民保険課 ☎0745(44)2611
人権なんでも相談所 毎月第4木曜日	6月23日(木) 午後1時~4時 【事前予約制】 前日の午後4時までに予約してください。	役場2階 202会議室	差別、いやがらせなど、人権に関して悩みごとや困りごとなど 相談員:人権擁護委員(国から委嘱)	住民保険課 ☎0745(44)2611
消費生活相談窓口 (三宅町との広域連携事業) 毎週火曜日	6月6日(月)・21日(火) 午前10時~午後3時	役場2階 図書室	消費生活(売買や賃貸借などの契約に関する事など)について 相談員:消費生活相談員(国から認定) ※川西町と三宅町ともに同じ相談員が対応します。	住民保険課 ☎0745(44)2611  三宅町産業振興課 ☎0745(44)3071 相談専用 ☎0745(43)3588
子ども家庭総合相談窓口	随時	電話・来所・メール・訪問・手紙(はがき)・FAXで相談に応じます	0歳から18歳までの子どもとその家庭及び妊娠婦の困りごとに関する事	健康福祉課内 ☎0745(44)2631 FAX:0745(44)4780 mail: fkenkou@town.nara-kawanishi.lg.jp
健康相談	6月6日(月) 7月4日(月) 午前9時~11時30分 ※時間予約制	保健センター	健康診査結果の説明、生活習慣病・日常生活に関する事など ※健康診査や血液検査の結果などあれば持参してください。	保健センター ☎0745(43)1900
こころの健康相談	随時 ※時間予約制	お問い合わせください	本人・家族の心の悩みなど 相談員:精神保健福祉士・保健師など	保健センター ☎0745(43)1900
高齢者の相談窓口	随時	来所・訪問・電話にて相談に応じます	高齢者の皆さまが、いつまでも住み慣れた地域で安心して暮らせるよう、介護・福祉・医療などさまざまな面から支援します。	地域包括支援センター ☎0745(42)1180



## ピーマンと豚肉のオイスターソース炒め

☎ 保健センター ☎ 0745(43)1900

(1人分のエネルギー: 165kcal / 塩分: 0.8g)



**メモ** ピーマンは、カロテン、ビタミンCやEが豊富な夏の健康野菜です。これらのビタミンは抗酸化作用があり、皮膚や粘膜を保つのに役立ち、細胞の老化を防ぎます。ピーマンのビタミンは加熱調理しても栄養価が失われにくいのが特徴です。また、加熱することで匂いや苦みがやわらぎ、カロテンの吸収率もアップします。

**材料** (4人分)

豚肉(薄切り)	200g	◆オイスターソース	
ピーマン	4個		大さじ1
パプリカ	1個	◆しょうゆ	小さじ1
しめじ	1パック	◆砂糖	小さじ1
しょうが(みじん切り)	片栗粉		小さじ1
	小さじ1/2	サラダ油	大さじ1

**作り方**

- ① 豚肉は食べやすい大きさに切り、片栗粉をまぶして軽く揉む。
- ② ピーマン、パプリカは細切りにする。
- ③ しめじは石づきを切り落とし、ほぐす。
- ④ フライパンにサラダ油としょうがを入れて熱し、豚肉を炒める。②、③も加えて炒める。
- ⑤ ◆を混ぜ合わせて加え、炒める。

### 6月は「食育月間」です

6月は「食べること」を特に大切にしてほしい月です。食事は健康への第一歩ですが、偏った食事内容(野菜不足・塩分の摂りすぎ・高カロリー等)になっていませんか?健康で楽しく暮らせるように日々の食事を振り返ってみましょう。

### 川西町立認定こども園川西幼稚園

#### にじ組



5月5日のこどもの日に向けて、全園児でお楽しみ会をしました。晴れた日には、大空を気持ちよさそうに泳いでいるこいのぼりですが、この日はリズム室に飾られており、あまりの大きさに子どもたちは驚いていました。みんなで、こどもの日の由来を聞いたり、クイズ遊びをしていたりして楽しみました。

最後は、大きな大きな真鯉の中をくぐり、お菓子のプレゼントをもらって楽しい時間を過ごすことができました。

### 成和保育園

#### 花まつり



保育園で花まつりを行いました。花まつりとは、お釈迦様の誕生をお祝いし行う行事です。本来は4月8日なのですが、保育園では、園が落ち着く5月に行なっています。色とりどりのお花を子どもたちと一緒に飾り付け、とても綺麗な花御堂が出来上がりました。花御堂の中の、赤ちゃんのお釈迦様像に全園児が甘茶をかけてお祝いしました。命の誕生に触れ、かけがえない命の大切さを子どもたちに感じてもらえたらと思います。

### 川西こども園

#### こいのぼりの行進!!



3歳児クラスのお友だちは、かわいいこいのぼりに変身しました。色とりどりの画用紙に、クレヨンで模様を描き、キラキラの折り紙を使ってのりでペタペタ!子どもたちが一生懸命つくった素敵なこいのぼりが完成しました。お手製のこいのぼりをかぶったお友だちは、笑顔いっぱいこども園を大行進!みんなの歓声が聞こえてきましたよ!空になびく大きなこいのぼりのように、元気に歩く姿がとても頼もしく感じられました。

## 格安だと思ったら 模倣サイトだった!

### ▼事例

以前から欲しいと思っていたブランドのお鍋をネットで検索。一番上に出てきたサイトを開き見てみたところ、セールだったのか70%ほど値引かれとても安くなっていたためチャンスだと思わずに注文。カード決済した。数週間後、注文した覚えのないサングラスが海外から届いた。おかしいと思い注文したサイトの問合せフォームに連絡したが返事がない。そういえば注文完了メールも届いていない。

公式のサイトだと思っていたが模倣サイトだったのか。

模倣サイトとは有名メーカーの正規サイトにそっくりに作られたサイトです。非常に巧妙に作られていることが多く、簡単には見分けが付きません。海外を拠点とする悪質業者によるものである可能性が高く、正規サイトと思い込んで利用したところ、「注文したのに商品が届かない」「掃除機を注文したのにマフラーが届いた」といったことが起こっています。

### 模倣サイトだと気づくためのポイント

- 大幅な値引きがされている
- 連絡先がフリーメールや問合せフォームしかない
- サイト URL が正規のものとは表記が違う
- 住所が番地まで記載されていないなどおかしい点がある
- 利用規約や特定商取引法による記載を確認し、おかしい内容がないか見てみる
- ネット上にそのサイトのトラブル情報がないか確認

トラブルになった場合はご相談ください

☎ 住民保険課 ☎ 0745(44)2611



## がんとロコモティブシンドローム

—がんであっても動けるようになるために—

国保中央病院 院長 佐本憲宏

### ▼がんの治療は多くのストレスを抱えます

日本では、現在2人に1人ががんになるという統計がでています。がんになると、がんとの闘い、手術や化学療法、放射線治療など多くのストレスを抱えることは確かです。

### ▼健康寿命をあげる考え方

一方で、整形外科ではロコモティブシンドローム(運動器症候群)という概念を啓蒙してきました。単純に平均寿命を上げるのではなく、介護も必要としない動ける体を保っていわゆる健康寿命をあげていくという考え方です。

がん患者は、明らかに運動能力が低下してしまいます。そしてがんの治療だけに専念して、運動器のケアがおろそかになってしまいます。そこでがんであってもロコモティブシンドロームに陥らないように、リハビリテーションやロコモチェックといって運動器の衰えを早期にみつけて、リハビリテーションなどで対処していく事が重要です。

### ▼生活・人生の質の維持を目的に

当院では、内科と外科を中心に消化器がんの治療にあたっており、さらにリハビリテーション科と整形外科で運動器のケアを行っています。動くことができるということは、がんになっても QUALITY OF LIFE(生活・人生の質)を維持できるようにしていくことが重要です。

末期のがんとなり緩和ケアを受ける状況になっても、この「動ける」ための啓蒙活動が広く認知されるようになりました。実際に国保中央病院の緩和ケア病棟では、ロコモ予防のリハビリテーションも行っていきます。

ただ2年前からのコロナ禍にあって、出かけることが制限され、身体を動かすことがより少なくなっている現状では、さらに重要な課題となっています。

すでに紀元前にヒポクラテスが「WALKING IS MAN'S BEST MEDICINE. (歩くことが人間の最良の薬である)」と唱えておりました。まずは歩くことが重要です。がんになってもがんであっても動ける身体を持ち続けていきましょう。

☎ 国保中央病院 ☎ 0744(32)8800



## 川西町文化協会クラブ紹介

☎ 川西町文化協会事務局 ☎ 0745(44)2214

### ▼和太鼓 結

川西町和太鼓講座の元受講生が結成したチームです。卒業後、私たちは太鼓を叩く場所がなくなってしまいました。それでも太鼓が好き。「太鼓やりたい！」の思いで、もう一度集まりました。学校や仕事と両立しながら、大好きな太鼓をできることに喜びを感じています。まだ演奏経験も少ないですが、メンバーはみんな仲が良く、日々意見を出し合い練習に励んでいます。

### 仲間募集

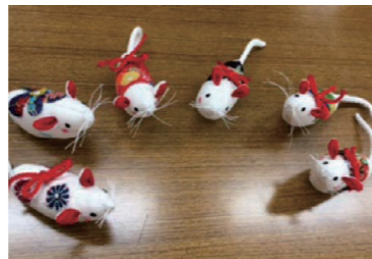
大学生以上の「太鼓が好き」「太鼓をやりたい」。そんな思いがある人を募集しています！見学や体験もやっていますので、気になる方はお気軽にどうぞ！



### ▼古布の会

古布が好きな人たちの集まりです。古い着物をていねいにほどこき、手洗いしてアイロンをかけて、平らな生地にします。それを縫い合わせることで、洋服やカバンやポーチなどの小物をつくります。メンバーは60代以上で、講師はいません。それぞれが作品を持ち寄り、そのつくり方を教え合うことが多いです。

募集状況	募集なし
------	------



活動	月2回(第2・第4金曜日)
活動時間	午後7時30分～9時30分
活動場所	川西文化会館
会費	年約3,000円
持ち物	タオル、飲み物、動きやすい服装、体育館シューズ(なくても可)

タウンプロモーション用  
ロゴマーク



ロゴマークの上部は、手をつなぎあう人々や大和三山を、下部は川西町を流れる4本の川をイメージ。



### 町長の活動日記

【はじめての、グラウンドゴルフ】

5月9日(月)に開催いただきました「グラウンドゴルフ町長杯」に、私自身も参加させていただきました。

初めての挑戦だったので、始める前はとても緊張しましたが、同じ組の皆様、丁寧に教えていただき、最後まで楽しく周ることができました！

グラウンドゴルフは、ルールもシンプルで、健やかに運動しながら、仲間と楽しくコミュニケーションもとれる、カラダにもココロにも優しいスポーツだと感じました。ぜひ一度、皆さまもチャレンジされて

みてください！

入賞された皆様、おめでとうございます。ご一緒させていただいた皆様、ありがとうございました！



## 新駅舎オープニングイベントを開催します！

☎ まちづくり推進課 ☎ 0745(44)2280

### カワニシ family holiday & えきまえテラス

近鉄結崎駅舎のリニューアルオープンに合わせてイベントを開催します。生まれ変わった川西町の玄関口の完成をみんなで楽しみましょう。

日時 6月5日(日)  
午前10時～午後4時  
場所 近鉄結崎駅前広場

### ▼飲食店が出店！

町内外の飲食店やキッチンカー、町民さんによる飲食販売を行います。手づくりのお菓子やピザ、ポテトフライまで多種多様なブースがお出迎えます。どうぞお楽しみに。

### ▼子どもたちも楽しめる体験型イベントも！

古墳エリアでは子どもたちも楽しめる体験型イベントを企画しています。芝生エリアでは式下中学校吹奏楽部や生バンドによる演奏も予定しています。

※当日はコミュニティバスを無償運行します。  
※新型コロナウイルスの感染状況等によって、内容が変更される場合があります。



### 町の動き

人の動き		住民保険課 ☎0745(44)2611		
区分	人口	年齢	人口	比率
総人口	8,300人	0～14歳	934人	11.3%
前月人口	8,308人	15～64歳	4,457人	53.7%
人口増減	▲8人	65歳～	2,909人	35.0%
(転入)	+21人	世帯数		
(転出)	▲23人	世帯数	3,617世帯	
(出生)	+2人	前月世帯数	3,612世帯	
(死亡)	▲8人	世帯増減	5世帯	
(その他増減)	0人			

家庭ごみの排出量 (4月分)		住民保険課 ☎0745(44)2611	
	排出量	前月比	前年同月比
可燃ごみ	121.44 t	101.5 %	94.3 %
不燃ごみ	8.03 t	117.7 %	84.3 %
資源ごみ	15.03 t	134.4 %	118.8 %

### てんいち先生







# 川西町公式LINE(ライン) 登録をお願いします!



川西町では3月1日からLINE(ライン)公式アカウントの運用を開始しました。コロナウイルス対応の情報が直接届くほか、メニュー画面から様々な情報へすぐにアクセスできるようになります。ぜひ友だち登録してください!

#### ▼重要な情報が直接届く

新型コロナウイルス感染症の情報やイベント情報などがあなたのスマホにプッシュ通知で届きます。

#### ▼知りたい情報にすぐつながる

コロナワクチンの予約ページ、家庭ごみの収集日の情報や広報川西、コミュニティバスの時刻表などをすぐに見ることができます。

## 友だち登録方法

LINEアプリの「友だち追加」ページからID検索(kawanishitown)または、右記二次元バーコードを読み取り、「川西町」を追加してください。

登録してね!

