



## 特集

### 生まれ変わった まちの玄関口 ～近鉄結崎駅前広場～

P2～4

3月1日に近鉄結崎駅前広場がオープンしました。広場を活用したまちづくりについて、小澤町長と広場の空間デザインを手がけた川西康之さんの対談を行いました。



# 生まれ変わった まちの玄関口 ~近鉄結崎駅前広場~

株式会社イチバンセン代表取締役

川西町長

川西 康之 × 小澤 晃広



## 住民と共に駅を考える

小澤 川西町では、平成24年ごろから近鉄結崎駅周辺整備事業に取り組んできました。そして、平成28年に住民の皆さんと共に駅の未来を考える対話集会「フューチャーセッション」を実施しました。この会には、私も川西町出身者の一人として参加しました。

川西 私は基本計画業務の受託者として、フューチャーセッションの運営を行いました。心がけたのは、様々な立場の住民の皆さんから、幅広い意見を集めることでした。駅舎については、「橋上駅舎化を行った上で、商業施設を誘致したい」という大規模開発を望む声も、「引き続き地上駅が良い」という意見も出ました。

小澤 改めて、橋上駅と地上駅にはどのような特徴がありますか？

川西 橋上駅の利点として挙げられるのは、次の二点です。線路内へ立ち入りにくくなることで安全性に優れる点。そして、陸橋をまたいで線路の東西の行き来が可能になる点

です。都市部では、橋上駅舎化と合わせて、商業施設を併設する事例が多いです。しかし、陸橋は一般的に道路扱いになり、管理にかかる川西町の財政負担も増えることになります。

新しい近鉄結崎駅において引き続き採用されたのが、地上駅でした。その利点は、速やかに乗車できる利便性にあります。フューチャーセッションでも、長年慣れ親しんだ地上駅への愛着の声が住民の皆様から徐々に大きくなっていったように感じました。

小澤 川西町は、高度経済成長期にベッドタウンとして宅地化が進むことで、人口が増加しました。通勤や通学の手段として、住民の生活を下支えしてきたのが近鉄結崎駅です。近年は、電車通勤者の減少もあり、駅の果たすべき役割も変化していると言えそうです。

川西 日本という国そのものが、拡大の時代から、暮らしを楽しむ成熟の時代へと推移していますね。

小澤 フューチャーセッションは、住民一人ひとりが川西

町での暮らし方を見つめ直す機会となりました。そうした中で、まちの玄関口である近鉄結崎駅の新しい姿について話し合うことができたように感じました。

## 懐かしくて、新しい 近鉄結崎駅

小澤 フューチャーセッションに参加しながら、自分が毎日、結崎駅を通学で使っていたころを思い出したんです。当時は、改札に駅員さんが立っていて、定期券を提示した記憶があります。私の8年先輩にあたる川西さんは、近鉄結崎駅にどんな思い出がありますか？

川西 小学生のころ、駅前に商店がありました。夏の炎天下にアイスを買ったことが懐かしいです。

小澤 なるほど。新しくなった近鉄結崎駅や駅前広場でも、子どもたちの心に刻まれる体験がたくさん生まれてほしいです。成長につれて駅との関わり方も変化していくでしょう。年輪のように思い出が増えていく中で、まちへの



## プロフィール

川西 康之(かわにしやすゆき)さん

昭和51年1月10日 奈良県磯城郡川西町生まれ  
株式会社イチバンセン一級建築士事務所 代表取締役  
国立大学法人 千葉大学 工学部 建築学科 非常勤講師  
日本産業デザイン振興会 グッドデザイン賞 審査員

## 主な受賞歴

英国デザイン協会 SBID 国際デザインアワード最優秀賞  
国土交通省 第9回日本鉄道賞特別表彰 地方鉄道駅舎リノベーション賞  
公益社団法人土木学会デザイン賞 最優秀賞

その他多数受賞

愛着も育まれていくと思えます。

川西 設計においても様々な工夫を施しています。駅舎の設計におけるテーマは「懐かしくて、新しい近鉄結崎駅」でした。地上駅という形は受け継ぎつつ、時代に合わせて使い勝手の良い駅舎となるよう、機能面を充実させていきました。

小澤 建築中の新駅舎では、

町内で見られる大和棟(やまとむね)が採用されていて親しみを感じられそうですね。

川西 そうなんです。周辺の建物や地域と調和するために、奇抜ではなく、なじみあるものを採用しました。

小澤 駅舎横のトイレはどのような思いを形にしていたのでしょうか。

川西 老若男女を問わず、全ての人が快適に利用できるよ

う心がけました。鏡を多用することにより空間の広がりを演出しています。また、落ち着いて利用できるよう、間接照明を導入しました。

## 駅前広場の完成は、 新たなまちづくりの始まり

小澤 今回の近鉄結崎駅周辺整備事業は、多くの住民の皆さんに協力をいただいでいま

す。土地を提供いただいた地権者の方々、ご近隣の皆様のご理解ご協力があった、広くて気持ちのいい「まちの玄関口」になりました。

川西 駅前広場では、多様な人が心地よく過ごせるよう、大小様々な空間を設計しました。ベンチでは子育て世代のみなさんが、ベビーカーを置いて一息つけるように。また、その隣では子どもたちがのび



### タスキをつなげる



第17回市町村対抗子ども駅伝大会が、コロナ感染症拡大防止により中止となりました。これまで大会に向けて、練習を重ねてきた選手の成果を発揮する場として、まほろば健康パーク内で、川西町と三宅町の駅伝チームにて駅伝交流会を開催しました。川西町駅伝チームからも8人の選手が参加し、メンバー全員の力でタスキをつなぎ、完走しました。選手のみなさん、お疲れ様でした。

### 上手に食べられました！



保健センターで離乳食教室を行いました。離乳食の進め方や作り方などデモンストレーションをしながらお話ししました。教室では、離乳食に楽しく慣れていけるように、赤ちゃんの個性に応じたアドバイスもしています。おかゆやかぼちゃ、鶏の肉だんごなどを小さなお口を動かしながら、上手に食べることができました。

## まちのアルバム

川西町公式Facebook・Instagramから、気になる写真をピックアップしました。

#### 町のSNS・動画



川西町公式 Facebook

<https://www.facebook.com/kawanishi.nara/>



川西町公式 Instagram

[https://www.instagram.com/kawanishi\\_official/](https://www.instagram.com/kawanishi_official/)

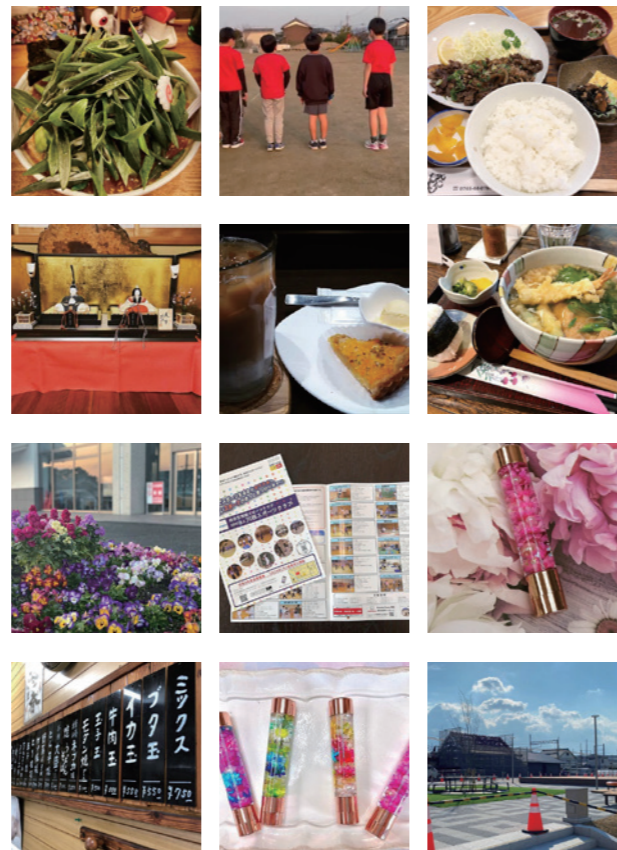


川西町公式 YouTube

[https://www.youtube.com/channel/UC8enD9Eo\\_0fkCixEzQ6r8ng](https://www.youtube.com/channel/UC8enD9Eo_0fkCixEzQ6r8ng)



Instagram「#ちかい町かわにし」で投稿しよう



のびと過ごせるように。そうして、一人ひとりが自分の居場所を見つけていただけたらうれしいです。  
小澤 日常生活のみならず、今後は、駅前広場でのイベントも実現したいと考えています。能舞台を模したウッドデッキを活用して、子どもたちが古典芸能やスポーツ等の発表を行う。住民が集い、季節ごとのイベントを開催する。あるいは、作品制作や営農活動を行う方がマルシェイベントを開いてみる。色々な可能性がここから始まります。  
川西 住民の皆さんが駅前広場でイベントを開催しやすいよう、水道や電気等のインフラの配置にも配慮を重ねて設計しました。  
小澤 駅前広場は工事が完了して終わりではなく、住民が主役となる川西町のまちづくりの新たな始まりと考えています。参画して楽しんでいくことで、人生を楽しむことになれば嬉しいです。駅前広場を活用して、ぜひみなさんと一緒に、これからの川西町を盛り上げていきたいです。



▲ 鳥瞰(南西側)



▲ 北東側



▲ 南東側



▲ 北西側



## 令和4年度 後期高齢者医療の保険料

後期高齢者医療制度は、皆さんの保険料のほか、現役世代からの支援金と国や県、市町村が負担する公費によって運営されています。財政運営期間を2年間とし、保険料は2年ごとに見直されています。令和4・5年度の保険料は次のとおりです。

### ▼保険料の計算の仕方

均等割額	+	所得割額	=	保険料※ (年額)
------	---	------	---	--------------

※100円未満切り捨て、上限額は66万円

### 【均等割額】

- ・被保険者1人ひとりが均等に負担します。
- ・被保険者1人あたり 50,500円

### 【所得割額】

- ・被保険者の所得に応じて決められます。
- ・所得割率 9.93%
- ・計算の仕方  
(総所得金額等－基礎控除43万円)×所得割率

年度の途中で被保険者の資格を取得したときや喪失したときは、月割りで計算した保険料になります。

☎ 住民保険課 ☎ 0745(44)2611



## くらしの情報

くわしくは、問い合わせ先の機関のホームページ等で内容を確認してください。問い合わせや申し込みにつきましては、特記していない限り、平日の業務時間内での対応となります。

年表記の記載がないものは原則として、直近の年の月日を示しています。

### 役場・町施設の電話番号

総務課	0745(44)2211
デジタル推進室	0745(44)3920
総合政策課	0745(44)2213
税務課	0745(44)2642
債権管理課	0745(44)2621
住民保険課	0745(44)2611
環境整備事務所	0745(43)1766
健康福祉課	0745(44)2631
長寿介護課	0745(44)2635
地域包括支援センター	0745(42)1180
保健センター	0745(43)1900
事業課	0745(44)2679
事業課(上下水道)	0745(43)0331
結崎駅周辺整備事業室	0745(44)2280
議会事務局	0745(44)2681
会計課	0745(44)2648
教育委員会事務局	0745(44)2684
文化会館	0745(44)2214
図書館	0745(44)2212
西人権文化センター	0745(44)2080
東人権文化センター	0743(64)0650
いぶき子どもセンター	0745(43)0550
すばる子どもセンター	0743(64)1989
子育て支援センター	0745(43)2575
中央体育館	0745(44)1616
役場1階 FAX	0745(44)4780
役場2階 FAX	0745(44)4734
教育委員会 FAX	0745(43)3245

川西町公式 Web サイト

<https://www.town.nara-kawanishi.lg.jp/>



1歳児親子広場

2月10日

### 成長を共に喜ぶ



子育て支援センターでは、0・1・2歳児の親子を対象とした年齢別の「親子広場(登録制)」を実施しています。5月開始の「1歳児親子広場」は、今回今年度最後となりました。月に1回ですが、回を重ねるごとにお話も靴や上着の着脱もできるようになり、一人でできることが増え体も大きくなった子ども達の成長が随所に伺えます。同年齢の子どもとの出会い触れ合い、成長を共に喜び合える貴重な経験の場となった一年でした。

子育て講座

1月28日

### ヨガでリフレッシュ



子育て支援センターでは日本フットセラピストの大谷春枝先生を講師にお迎えし、漢方を基盤に食事の在り方や体ほぐしの仕方をご指導いただきました。自力で足の裏、くるぶし、肩甲骨、腰などの筋肉を丁寧にゆるめながら、痛みのある部分や凝り固まった血流の改善など全身ケアの仕方を伝授してくださいました。日々子育てに忙しいママにとって、ゆったりと自分の体と向き合えた貴重なリラックスタイムとなり、帰りはすっきりとした表情で満足そうでした。

感謝状贈呈

2月18日

### ご寄附ありがとうございます



株式会社吉村モータースさんから、新型コロナウイルス感染対策を目的に、コミュニティバス「川西こすす号」へ抗菌コーティングサービスを寄附いただきました。これを受け、町長から同社へ感謝状を贈りました。

今後より一層、町内の新型コロナウイルス感染対策を進めていきます。ご寄附ありがとうございます。

ベビーマッサージ

2月16日

### 大切な親子時間



子育て支援センターでは「わらべ歌ベビーマッサージ」の三木先生をお迎えして4名の赤ちゃん和妈妈とのふれあいタイムを過ごしました。♪お父さん指コロコロピ！お母さん指コロコロピ！・・・♪と歌いながら足の指から全身へとほぐしていきます。優しいママの歌声に赤ちゃんもニコニコ、赤ちゃんを見つめるママの表情も優しく、体だけでなく心もほぐれるほっこりタイムでした。ママの愛情がたっぷり詰まった、今この時しか味わうことのできない大切な親子の時間でした。



# マイナンバーカードの交付方法について

## 令和4年4月から申請時来庁方式をはじめます

申請時来庁方式とは、役場窓口にご本人が来庁され、マイナンバーカードの交付申請を行い、ご自宅にマイナンバーカードを郵送する方法です。

### ▼申請者

本人(任意代理人による申請は不可です)  
※18歳未満の方または成年被後見人の方は、必ず法定代理人が同行してください。

### ▼手続きの流れ

窓口での申請からマイナンバーカードを受け取るまでの流れ

- 1.本人確認書類、通知カードまたは個人番号通知書の提示
- 2.通知カードと住民基本台帳カード(お持ちの方のみ)回収
- 3.申請に関する説明
- 4.交付申請書の作成、暗証番号の決定(申請から1か月ほどで、地方公共団体情報システム機構(J-LIS)(※)から役場にマイナンバーカードが届きます。届き次第、暗証番号は町職員が代理入力します。)
- 5.町から申請者のご住所宛てに本人限定受取郵便(特例型)又は書留郵便でマイナンバーカードを郵送します。

### ▼申請に必要なもの

申請の際には、以下の4点を必ずご持参ください。

- 1.通知カードまたは個人番号通知書(通知カードは申請時に回収します)
- 2.個人番号カード交付申請書兼電子証明書発行申請書(通知カードのキリトリ線以下)  
(注)紛失等でない場合は、役場窓口で申請書をお渡しします。
- 3.本人確認書類(右記を参照)
  - 1.の通知カードまたは個人番号通知書を提示された方は、A1点もしくはB2点
  - 1.の通知カードを紛失などやむを得ない理由で通知カードを返納できない方、または個人番号通知書を提示できない方は、A2点もしくはA1点+B1点が必要です。
  - 4.住民基本台帳カードまたはマイナンバーカード  
※お持ちの方のみ、申請時に回収します。  
※マイナンバーカードの有効期限が切れる場合などお持ちの方は回収します。

### ▼マイナンバーカードの発行手数料

- 初回の発行手数料は無料です。  
有効期限が過ぎたマイナンバーカードを返納して新たに申請される場合の手料は無料です。  
紛失等をされた場合の再交付申請の場合は、申請時に手数料(800円。電子証明書搭載の場合は+200円)が必要となりますので、ご注意ください。
- (1)紛失・焼失・破損した場合 有料
  - (2)有効期間満了に伴う再交付(カード有効期間満了日の3カ月前から可) 無料※
  - (3)他市区町村から転入し継続利用しなかった場合 有料
  - (4)追記欄に余白がなくなった場合 無料※
  - (5)個人番号変更による返納後の再交付 有料
  - (6)国外転出による返納後の再交付 無料※
- ※(2)、(4)は申請時に現在お持ちのマイナンバーカードを回収します。

その他詳細や注意点はHPで  
ご確認ください。



### ▼本人確認書類

- A** 運転免許証、運転経歴証明書(交付年月日が平成24年4月1日以降のものに限る)、旅券、住民基本台帳カード(顔写真付き)、身体障がい者手帳、精神障がい者保健福祉手帳、療育手帳、在留カード、特別永住者証明書等
- B** 健康保険証、年金手帳、各種年金証書、介護保険被保険者証、生活保護受給者証、各種医療証、社員証(顔写真付き)、学生証(顔写真付き)など  
(氏名及び住所または氏名及び生年月日が記載されたものに限る。氏名のみ記載のものは不可。)  
※いずれも有効期限のあるものは有効期限内のものに限ります。

☎ 住民保険課 ☎0745(44)2611

# 町で使用した町長車を官公庁オークションに出品します！

川西町役場で使用していた町長車を官公庁オークションに出品します。

町民の皆さまもぜひご参加ください。なお、参加にあたってログインIDの取得等の手続きが必要となりますので、お早めにご確認ください。  
※入札参加方法等の詳細情報については右記のホームページにてご確認ください。

### 入札参加申込期間

4月4日(月)午後1時 ~ 20日(水)午後2時

### 申込方法

- ① KSI官公庁オークションの会員登録  
↓
- ② 入札参加(仮申込み)  
↓
- ③ 入札保証金の納付(納付方法はクレジットカードのみ)  
↓
- ④ 参加申込書、添付書類の送付(本申込み登録)

### 入札期間

5月9日(月)午後1時~16日(月)午後1時  
官公庁オークションシステムにて入札

### 入札確定日

5月18日(水)午後5時  
落札者の決定(落札者には川西町から契約手続きなどについて連絡します)

### 官公庁オークションサイト出品物ページ

URL: <https://kankocho.jp/>



川西町ホームページ「インターネット公有財産売却(官公庁オークション)」

### URL

[https://www.town.nara-kawani-shi.lg.jp/contents\\_detail.php?co=kak&frmId=6917](https://www.town.nara-kawani-shi.lg.jp/contents_detail.php?co=kak&frmId=6917)



### 出品物のご紹介



メーカー	トヨタ
車名	ヴェルファイアハイブリッド ZR-Gエディション
色	ホワイトパールクリスタルシャイン(白)
乗車定員	7人
用途	乗用
燃料の種類	ガソリン
初年度登録年月	平成31年2月
走行距離	5,765km (令和3年3月8日時点)
自動車検査証有効期限	令和6年2月25日

初出品



☎ 総務課 ☎0745(44)2211



※新型コロナウイルスの感染状況等によって、内容が変更される場合があります。

## イベント

### ▼中央体育館アリーナ町民開放日

4月の開放日 4月9日(土)  
対象 川西町在住・在勤者  
中央体育館  
☎0745(44)1616

### ▼ぬくもりの郷CDクラシック・サロンコンサート

第32回はメンデルスゾーンの音楽をどうぞ。メンデルスゾーンはドイツの音楽でも最も明るい音楽を書いた作曲家。そして風景画家のように素晴らしい風景の音楽を書いた作曲家でもあります。また、バッハの音楽をよみがえらせ、今あるバッハはメンデルスゾーンの功績が大変大きな役割をしています。そんなメンデルスゾーンの音楽を聴いてください。  
日時 4月11日(月)午後2時

3時30分  
場所 ぬくもりの郷 2階大会議室

費用 無料  
MOZアートサロン  
☎0745(43)1682(岩井)

### ▼面塚のライトアップ

日時 4月中旬まで  
場所 面塚周辺の堤防  
総合政策課  
☎0745(44)2213



### ▼わんぱく相撲 榎原場所

国技である相撲を通じて、努力すること、苦しさに耐えること、勝つことの喜び、負けることの悔しさ、負けた人への思いやりを学ぶ機会にして下さい。

対象 榎原市・高市郡・磯城郡の小学生1～6年生  
日時 5月29日(日)  
場所 奈良県立榎原公苑相撲場  
費用 無料  
定員 男女約80人  
男子 1学年8人程度  
女子 1～3学年8人程度  
4～6学年8名程度  
持ち物 タオル・水筒・着替え  
☎0744(28)4800

## 人権

### ▼毎月11日は「人権を確かめあう日」です。

今年度は、毎月11日を入権について考え行動し、人権意識を高めあう日にしようとしてきた『毎月11日は「人権を確かめあう日」』です。

めあう日』の提唱・設定から、34年を迎える年です。

この活動は、「人は等しい」を合言葉に奈良県や県下の全市町村、各学校・園、団体等々で広く取り組まれていきます。家庭や職場、学校等暮らしのなかで起こる矛盾や問題を人権の視点で見つめ直し、互いの人権を「確かめあう日」にしようとして、市町村、関係機関・団体の協力のもとに取り組むを進めてきました。

川西町ではこれからお互いのいのちと人権を尊重しあえる「人権のまちづくり」に取り組んでまいります。

町民のみなさまのご理解とご協力をお願いいたします。

住民保険課  
☎0745(44)2611

## マイナポイント

### ▼マイナポイント第2弾のお知らせ

マイナンバーカードを取得された方のうちマイナポイント第1弾に申し込んでいない方に最大5000円相当のポイントがもらえます。さらに

マイナンバーカードを健康保険証としての利用申し込みで7500円分、公金受取口座の登録で7500円分のポイントがもらえます。

マイナポイントを受け取るには、マイナンバーカードを使って、マイナポイントの申込を行う必要があります。住民保険課ではマイナポイントの予約や申込の支援を行っています。

最新の情報はマイナポイント事業のホームページをご覧ください。

対象 令和4年9月までにマイナンバーカードを申請された方  
※「健康保険証としての利用申し込み」公金受取口座の登録」によるマイナポイント付与は準備ができ次第、6月頃から開始する予定です。

住民保険課  
☎0745(44)2611



## 子育て

### ▼子育て支援センターへの登録

子育て支援センターは、親子で安心して遊べる場所です。「乳幼児やその保護者が気軽に集い交流できる場」、また「子育てに関する情報の提供」「講演会や講習会」などを実施し、皆さんの子育てを応援しています。「子育ての不安や悩みの相談」も行っています。サービスの利用には、センターへの登録が必要なものもあります。令和4年度の新規登録を受けています。  
対象 0歳～小学校入学前の子どもとその保護者  
休館 日・月曜日/祝祭日・年末年始/臨時休館の場合はお知らせします。  
利用負担額(1家族・年間) 町内在住の場合、2000円(保険料)  
町外在住の場合、12000円(保険料+使用料)  
つどいの広場利用時間 子育て中の親子の遊びと交流の場です。利用には子育て支援センターへの登録が必要です。

火・水・木・金・土曜日  
午前9時30分～11時30分  
午後1時30分～3時30分  
☎0745(43)2575

4月1日(金)～  
子育て支援センター

今年度、子育て支援センターに登録して利用した人にお楽しみプレゼントを用意しています。たくさんご利用ください。

### ▼年齢別親子広場

同年齢の子どもと親が交流します。遊びながら子育ての情報や手法を交換する場です。

0歳児親子広場の対象 令和3年4月2日～令和4年4月1日生まれ

1歳児親子広場の対象 令和2年4月2日～令和3年4月1日生まれ

2歳児親子広場の対象 平成31年4月2日～令和2年4月1日生まれ

募集 年齢別で各10組(先着順)。町内在住で子育て支援センターに登録した人のみを対象としています。

4月1日(金)～  
子育て支援センター

☎0745(43)2575  
子育て支援センター登録後に手続きをしてください。

### ▼わくわくタイムの申込み

今年度もわくわくタイムが始まります。月2回火曜日に専門家を講師に招いて親子でからだを動かして楽しむ事業です。今年度は、前期(4月募集)・後期(9月募集)に分けてそれぞれ募集します。

#### 内容

前期「親子でヨガタイム」  
～ベビィヨガ&ママヨガ～  
「親子で体操」  
後期「親子でヨガタイム」  
～リトルキッズ&親子ヨガ～  
「親子でリトミック」

日程は、申込み時にお渡しする日程表でご確認ください。

会費 前期1000円(材料費含む)  
後期1000円(材料費含む)

場所 川西町子育て支援センター  
定員 15組  
4月30日(土)まで(前期のみ)

川西町子育て支援センター  
☎0745(43)2575

## 保健センター こどもの健康診査

お子さんの健診、予防接種、教室で来所する際は、必ず母子健康手帳を持参してください。転入等で予防接種の予診票を持っていない人は、保健センターまで連絡してください。

☎0745(43)1900



▼4月の日程 ※対象者には個別に案内しています

項目	対象	日時	内容
4・5か月児健康診査	令和3年10月6日～令和3年12月11日生	4月11日(月)午後 *受付時間は、個別に案内します。	問診・身体計測・内科診察・生活・栄養相談
2歳児歯の教室	平成31年9月21日～平成31年12月20日生	4月20日(水)午後 *受付時間は、個別に案内します。	歯科検診・講話・生活相談・栄養相談



※後期申込みは、9月号広報  
でお知らせします。

▼きずなサロン

新生児〜8か月を迎えるまでの乳児・パパ・ママを対象としたサロンです。ママ友・パパ友を作ってみませんか？  
日時 4月21日(木)午前10時〜11時30分  
場所 子育て支援センター  
定員 5組  
申 4月20日(水)まで  
川西町子育て支援センター  
☎0745(43)2575



▼めばえ広場

ご近所さんが集まり交流を深めていただく事業です。  
日時 4月26日(火)午前10時〜11時30分  
場所 子育て支援センター  
対象 0歳から3歳までの未就園児  
対象自治会 唐院・吐田・梅戸・保田  
※対象自治会にお住いの人には、支援センター職員が案内状を配布します。  
お留守の時は、郵便受けに投函します。

☎0745(43)1900

▼離乳食教室②  
離乳食2回食〜完了期

離乳食のすすめ方を、実践(デモンストレーション)しながら分かりやすくお話しします。  
対象 生後7〜12か月ごろの子どもと保護者  
日時 4月28日(木)午後2時45分〜3時40分ごろ  
受付 午後2時30分〜  
持ち物 母子健康手帳、赤ちゃん用スプーン、オムツ等子どもに必要なもの  
場所 保健センター  
申 保健センター  
☎0745(43)1900



▼離乳食教室①  
離乳食開始〜2回食

離乳食のすすめ方を、実践(デモンストレーション)しながら分かりやすくお話しします。  
対象 生後6か月ごろまでの子どもと保護者  
日時 4月28日(木)午後1時30分〜2時30分ごろ  
受付 午後1時15分〜  
持ち物 母子健康手帳、赤ちゃん用スプーン、オムツ等子どもに必要なもの  
場所 保健センター  
申 保健センター

▼出張発達相談を行っています

子どもの成長・発達で心配事はありませんか？心配ごとがあるご家族が気軽に相談できるよう、通園中の幼稚園・保育園等へ臨床心理士、保健師が赴き、お父さんやお母さんの相談をうけたり、子育てのサポートを行っています。  
例えば、ことばが遅い、お友達とのトラブルが多い、落ち着きがなく、集中できない・・・などの心配ごとがありましたら、ご相談ください。  
問 保健センター  
☎0745(43)1900



▼母子手帳アプリ「母子モ」配信中!

妊娠・出産・子育ての記録が



できたり、川西町の子育て情報が届いたりするスマホアプリ「母子モ」の配信をしています。ぜひ、ご利用ください。  
問 保健センター  
☎0745(43)1900

健康

▼子宮頸がん検診

子宮頸がんは、初期では無症状のことが多いため、検診で早期に見つけることが大切です。2年に1度、検診を受けていただくことをお勧めします。  
対象者 20歳以上の女性(2年に1回)  
期間 4月1日(金)〜令和5年2月28日(火)  
実施機関 県内指定医療機関  
料金 2000円(70歳以上無料)  
申 保健センター  
☎0745(43)1900

▼風しん抗体検査・予防接種無料クーポン券の有効期限が延長になります

有効期限が令和4年3月で、令和元年〜令和3年にクーポン券を発送しておりますが、令和5年2月まで、使用可能となりました。  
クーポン券は処分せず早めに抗体検査・予防接種をお願いします。  
対象者 昭和37年4月2日〜昭和54年4月1日生まれの男性  
問 保健センター  
☎0745(43)1900



子ども講座

子ども講座は年間通じて活動しています。年度の始まりにあたり、令和4年度の受講生を募集します。これらの講座は、音楽などによって、異なる年齢の子ども同士の交流を深めることを目的に活動しています。



▼川西町少年少女合唱団

対象 4歳児〜中学生  
活動日 土曜日・午前(年間22回)  
場所 文化会館など  
受講料 1000円(申込時に徴収)  
持ち物 室内用シューズ・楽

▼子ども琴講座

対象 5歳児〜中学生対象  
活動日 土曜日・午前(年間22回)  
場所 文化会館など  
受講料 1000円(申込時に徴収)  
持ち物 お琴の爪(持っていない場合は購入の必要があります)  
申 4月20日(水)まで  
教育委員会事務局  
☎0745(44)2214



子育て支援センター こんにちは♪ひだまりです♪

▼4月のスケジュール

問 子育て支援センター ☎0745(43)2575

月日	時間	内容	場所
21日(木)	午前10時〜11時30分	★きずなサロン	子育て支援センター
26日(火)	午前10時〜11時30分	★めばえ広場	子育て支援センター

★マークの行事は「子育て」にも案内記事を掲載しています。  
・「新しい生活様式」に基づき3密を回避する工夫をしながら実施します。  
・感染拡大の状況によって、中止または内容を変更する場合があります。

令和4年度子育て支援センターの登録は、4月1日(金)から受付します。  
各年齢別親子広場・わくわくタイム(前期)の申込も4月1日(金)から受付開始です。





▼子ども和太鼓講座

対象 小学生・中学生  
活動日 月曜日(年33回)  
場所 けやきホール  
受講料 10000円(後日納入)

【申】 4月20日(水)まで  
教育委員会事務局  
☎0745(44)2214

※和太鼓講座は毎年受講希望者が多いため、小学校1年生は10名以上申込の場合抽選、小学校2年生以上は新規加入に制限を設ける場合があります。



安心・安全

▼「あんぜんMYマップ」を作成しました！

式下中学校PTAでは、活

動の一環としてAIG損保が提供する「あんぜんMYマップ」を作成しました。通

学路の危険箇所の投稿をPTA会員に呼びかけ、川西町と三宅町で20箇所にのぼりました。

左記のホームページから危険箇所を閲覧できます。今後学校、PTAと地域で協力し安全な町づくり活動に繋がりたいと思います。

【問】 教育委員会事務局  
☎0745(44)2684  
<https://www-511.aig.co.jp/p/anzennmap/>



▼ドクターカーによる医療活動

奈良県広域消防組合では、奈良県立医科大学附属病院と共同し、医師、看護師が同乗するドクターカーを運行しています。ドクターカーは、重症患者を病院搬送する救急車と合流することで、救急現場でいち早く高度な治療を提供することが可能です。

このドクターカーと救急車の合流の際には、コンビニエンスストア、販売店舗や飲食店などの駐車場、空地に車両2台が並んで活動を行うことがあります。施設関係者にはご理解とご協力いただきますようお願いいたします。

【問】 警防部救急課  
☎0744(26)0116

▼令和4年 春の交通安全 全県民運動

実施期間 令和4年4月6日(水)～4月15日(金)までの10日間  
交通事故ゼロを目指す日4月10日(日)  
全国重点

① 子供を始めとする歩行者の安全の確保

② 歩行者保護や飲酒運転根絶等の安全運転意識の向上

③ 自転車の交通ルール遵守の徹底と安全確保

▼マナーアップ大和路 2022の実施  
実施期間 1月1日～12月31日  
推進事項 交通安全「やまとじ」の実践

や 夜間に目立つ反射材、前照灯の早め点灯と上向き点灯  
ま 待った、飲酒運転。ハンドルキーパーで安全・安心  
と 止まってゆずろう、横断歩道は歩行者優先  
じ 自転車は車の仲間、ルールを守って安全運転  
【問】 天理警察署  
☎0743(62)0110



▼住宅用警報器は設置されていますか？

住宅用警報器は、新築、既存住宅を問わず罰則はありませんが全ての住宅に設置が義務付けられています。

設置場所は、寝室、階段です。また、任意ですが台所や居室への取り付けも推奨します。種類は煙式と熱式があり、寝室、階段には煙式のもので、検定合格証マークの貼られているものを購入しましょう。交換時期としては10年を目安に交換をお勧めします。  
【問】 磯城消防署予防課  
☎0744(33)2461



採用・就職

▼自衛官等採用種目の1 案内

防衛省では、令和4年度採用の幹部候補生、一般曹候補生、自衛官候補生、予備自衛官補を募集しています。試験期日や資格等の詳細についてはホームページをご覧ください。

幹部候補生(陸・海・空自衛隊)  
3月1日(火)～4月14日(木)  
一般曹候補生  
第1回 3月1日(火)～5月10日(火)  
第2回 7月1日(金)～9月5日(月)  
【問】 自衛隊奈良地方協力本部 橿原地域事務所  
☎0744(29)9060



▼令和4年度奈良県警察官(第1回)採用試験

試験日 教養試験・論文試験 5月8日(日)  
体力試験・口述試験 5月21日(土)、22日(日)のうち指定する1日  
採用予定人員 警察官(大卒区分) 男性35人程度、女性5人程度  
受験資格 平成元年4月2日以降に生まれた人で、学校教育法による大学(短期大学を除く)を卒業した人または令和5年3月末日までに卒業見込みの人

受付期間 郵送 4月15日(金)まで  
持参 4月11日(月)まで  
【申】 奈良県警察本部警務課 採用係  
☎0120(351)204



川西小学校 環境ボランティア募集

色とりどりの花が咲き誇る小学校の花壇。見たことがありますか? この花壇や植込みのお世話は、地域の人々が中心になって行われています。この活動に参加できる人を募集します。



活動日 毎週水曜日の午前中  
【申】 川西小学校 ☎0745(44)0021

募集

▼学習支援員

教育委員会では、子どもたちの学習習慣の定着と、放課後の居場所づくりを目的とした「放課後子ども学習会」を開講しています。この学習会で、小学生の学習活動(宿題や問題集等を使った復習)等を支援してくれる人を募集しています。



開講日 毎週水曜日の放課後



**手続き**

**▼マイナンバーカードの有効期間の変更について**

(令和4年4月1日から)

民法の一部改正により、令和4年4月1日から成年年齢が20歳から18歳に引き下げられることにより、マイナンバーカードの有効期間の基準年齢についても20歳から18歳に引き下げることになります。

**▼マイナンバーカードの有効期間**

・マイナンバーカードの発行の日(地方公共団体情報システム機構が申請を受けた日)において、18歳以上の人は、発行日後10回目の誕生日まで

・マイナンバーカードの発行の日(地方公共団体情報システム機構が申請を受けた日)において、18歳未満の人は、発行日後の5回目の誕生日まで

■住民保険課  
☎0745(44)2611

き18歳未満でも婚姻することができず。その場合は、父母の同意が必要となります。

**分籍届**

届出可能年齢が20歳から18歳に引き下げられます。

分籍は、戸籍の筆頭に記載した者及びその配偶者でない者で、成年に達しているものが、その者単独の戸籍を編製するための制度で、分籍の届出によって、分籍者に新戸籍が編製され、従前の戸籍から除籍されます。

**▼民法の一部改正(成年年齢関係)に伴う戸籍届出の主な変更点について**

令和4年4月1日から、民法改正により、成年年齢が20歳から18歳に引き下げられることに伴い、戸籍届出についても一部取扱いが変更されます。

**年齢変更ありの届出**

女性の婚姻開始年齢が16歳から18歳に引き上げられます。

**婚姻届**

ただし、令和4年4月1日時点16歳以上の女性(生年月日が平成18年4月1日以前に生まれた女性)は、引き続き



申込みが可能で、タッチタイプと1分間に100文字以上の入力ができること。

■募集人数 20人(選考あり) ※選考 5月19日(木)午後1時30分/奈良県聴覚障害者支援センター 研修室

■受講料 5000円(テキスト代別途要)

■ 4月1日(金)～5月13日(金)

奈良県聴覚障害者支援センター

☎0744(21)7880  
FAX 0744(21)7888



**▼要約筆記養成講座(パソコンコース)**

要約筆記は聴覚障害者の意思疎通支援のひとつです。難聴者の生活をサポートしてみませんか。今年度はパソコンによる要約筆記者の養成を行います。

**日程**

6月2日～11月24日の毎週木曜日/午前10時～午後3時

※8月11日・11月3日は休み

会場 奈良県聴覚障害者支援センター(橿原市大久保町)

■応募条件  
全回出席可能で、修了後も活動意思があること。Windows10のノートパソコンの持

**▼川西文化会館 花壇ボランティア募集**

文化会館前にあります円形の花壇の植え込みのお世話をしていただけの人を募集します。

■活動日 年2回植え替え

■川西文化会館  
☎0745(44)2214

間の延長及び休日窓口を開設しています。(事前予約必要)

**4月の開庁日**

■休日窓口(毎月第2日曜日)  
①4月10日(日)午前9時から午後0時30分まで

■受付時間の延長(毎月第2・第4火曜日)  
②4月12日(火)・③4月26日(火)午後7時まで

■事前予約制  
希望する人は、当日来庁する時間を、

休日窓口①4月8日(金) 受付時間の延長窓口②4月11日(月)・③4月25日(月)の午後5時までにご連絡のうえ予約してください。  
※だれからも予約が無い場合は開庁しません。

**業務内容**

マイナンバーカードの申請及び交付(その他の業務は行いません)

**カード申請に必要な持ち物**

①通知カードについている「個人番号カード交付申請書兼電子証明書発行申請書」※1  
または、地方公共団体情報システム機構(略称J-

LIS)から送付されたQRコード付き交付申請書

②本人確認書類

・顔写真付きの公的身分証明書の場合1点※2  
・顔写真がない身分証明書の場合は2点※3

③印鑑(申請書に自署される人は不要です)

※1紛失された人は窓口で申請書を発行します。

※2運転免許証・パスポートなど

※3健康保険証・介護保険証・年金手帳・学生証など 氏名・生年月日がわかるもの

**カード受け取りに必要な持ち物**

①「マイナンバーカード交付通知書・電子証明書発行通知書兼照会書」(役場から届いたハガキ)

②通知カード※1  
・顔写真付きの公的身分証明書の場合1点※2  
・顔写真がない身分証明書の場合は2点※3

③本人確認書類  
・顔写真付きの公的身分証明書の場合1点※2  
・顔写真がない身分証明書の場合は2点※3

※1紛失された人は窓口で紛失届をご記入いただきます。  
※2運転免許証・パスポートなど

**▼証明書等の休日窓口**

平日の昼間、役場に来庁することが困難な人のために、休日交付窓口を開設しています。窓口では住民票などの証明書等の発行を行っています。

休日窓口は、証明書等の交付のために行っていきます。印鑑登録や転出入の受付等は行っていません。

※事前予約制

■開設日 毎月第3土曜日の午前8時30分～午後5時15分

■4月の開設日 4月16日(土)

■場所 役場1階住民保険課交付できる証明書等

■住民票の写し  
■住民票除票  
■住民票記載事項証明書  
■印鑑証明書

■事前予約 4月15日(金)午後5時までに住民保険課へ電話予約。来庁予定時間をお伝えください。  
※だれからも予約がない場合は開設しません。

■住民保険課  
☎0745(44)2611



**▼マイナンバーカードの申請用写真を無料で撮影します**

日時 ①役場開庁日の午前9時～午後5時



■場所 住民保険課  
申請(写真撮影)受付の時間がかかる場合があります。時間に余裕をもって来庁してください。  
③休日窓口開設日(毎月第2日曜日)は午前9時～午後0時30分※  
※夜間(午後5時15分～午後7時)及び休日に来庁される人は事前予約が必要です。

■住民保険課  
☎0745(44)2611



▼無料送迎バスの広域運行を延長します

国保中央病院で、無料送迎バスを川西町などに走らせる実証運行を3月31日まで予定していましたが、6月末まで延長します。

3月までの実証運行の結果を検証し、ニーズが高ければ7月以降も継続することとなりました。

※詳しくはHPをご覧ください

期間 6月30日(木)まで  
 総合政策課  
 ☎0745(44)2213  
 国保中央病院  
 ☎0744(32)8800



▼いのちの電話相談員養成講座

いのちの電話活動は、複雑化する現代社会の中で様々な悩みを持った人たち、生きる気力や望みを失った人たちに、明日への意欲と自信を取り戻していただくため、24時間「眠らぬダイヤル」として寄り添い支援するボランティアです。

日時 養成講座  
 前期 4月30日(土)～8月6日(土)  
 後期 9月3日(土)～12月3日(土)  
 インターン研修 12月～令和5年9月  
 毎月2回の相談実習および研修会  
 場所 NID会館(奈良市西大寺本町)

費用 養成講座  
 前・後期各25000円  
 インターン研修10000円  
 資格 21歳～69歳の相談ボランティアとして奉仕できる人

利用方法 LINEアプリの「友だち追加」ページからID検索  
 (Kawanishitown)または、下記二次元バーコードを読み取り、「川西町」を追加してください。  
 総合政策課  
 ☎0745(44)2213



訂正

▼広報かわにし3月号の記事訂正について

26ページ 川西町職員の給与などの状況をお知らせします。

■職員の任免及び職員数に関する状況 (右側)  
 上から4番目の表の名称

(誤) 職員の退職状況  
 (正) 職員数(部門別)

記載内容に誤りがありました。お詫び申し上げます。

近鉄田原本線 サイクルトレインが運行されます！

近鉄田原本線において自転車をそのまま車内に持ち込めるサイクルトレインが運行されます。

奈良県内のサイクリング環境の充実と、サイクリング推進による近鉄田原本線の利用促進を図るため、奈良県及び近鉄田原本線近隣各町(川西町、三宅町、田原本町、上牧町、王寺町、広陵町、河合町)、近畿日本鉄道(株)が協力し実現しました。

なお、奈良県営馬見丘陵公園で開催される『馬見チューリップフェア』の開催期間に合わせての運行となります。

この機会に鉄道利用と併用しながら沿線でのスタイリッシュなサイクリングをお楽しみください！



☎ 近畿日本鉄道株式会社 大阪統括部 運輸部 営業課 ☎06(6775)3514

実施期間 4月9日(土)～4月17日(日)

対象列車 平日・休日とも、新王寺・西田原本両駅を午前9時台～午後3時台に発車する列車  
 3両編成の2両目

利用区間 近鉄田原本線 西田原本駅～新王寺駅の各駅間(大輪田駅、佐味田川駅除く)  
 ※新型コロナウイルス感染症の拡大等により『馬見チューリップフェア』が中止となる場合は、サイクルトレインの運行も中止となります。  
 ※詳しくはQRコードよりご確認ください。

利用可能台数 16台まで  
 ※車内の混雑具合等により、16台以下でも自転車の持ち込みをお断りする場合があります

追加料金 不要(乗車券のみで持ち込めます)  
 事前予約不要、輪行袋不要



防犯電話の購入費を補助します

☎ 総務課 ☎0745(44)2211(内線255)

川西町では、悪質電話による特殊詐欺被害を防止するため、特殊詐欺等防止対策機器(防犯電話)を購入される方に、購入費用の一部を補助します。

補助対象経費 機器購入の費用及びその設置に係る費用  
 ※サービスの加入及び利用に要する費用等を除く

補助金額 上限 5,000円  
 補助対象経費の1/2(100円未満切り捨て)

補助対象者 下記要件をすべての要件を満たす人  
 1. 65歳以上で町の住民基本台帳に登録されている  
 2. 補助対象者及び当該補助対象者と同一世帯の人が町税を滞納していないこと。  
 3. 補助対象者及び当該補助対象者と同一世帯の人が暴力団、暴力団員若しくは暴力団員等又はこれらのものと密接な関係を有しないこと。

補助対象機器 特殊詐欺等の被害を未然に防止するための機能を有する固定電話機又は固定電話機に接続して用いる機器であって、下記のいずれかに該当するもの  
 1. 事前に登録していない電話番号からの着信に対する注意を促す機能を有すること。  
 2. 通話の内容を自動的に録音する機能及び着信の相手に対し録音を行う旨の応答を自動的に行う機能を有すること。  
 3. 被害を引き起こす可能性のある電話の着信を自動的に切断する機能を有すること。  
 ※公益財団法人全国防犯協会連合会推奨の「優良迷惑電話防止機器」などが対象となります。  
 全国防犯協会連合会「優良防犯電話推奨品目録」  
<http://www.bohan.or.jp/suishou/pdf/telmokuroku040201.pdf>



☎ 4月1日～  
 申込が予算額に達した時点で終了(先着順)

- 注意事項
- ・補助金の交付は、同一の世帯に過去に補助金の交付を受けた方がいる場合は対象外となります。
  - ・申請方法は、川西町のホームページをご覧ください。川西町総務課までお問い合わせください。
  - ・設置場所は町内の居住する住宅に限ります。
  - ・機器の購入前に申請書を提出する必要があります。必ず補助金の交付決定を受けてから購入してください。



## 4月の図書館カレンダー

日	月	火	水	木	金	土
					1	2
3	4	5	6	7	8	9
10	11	12	13	14	15	16
17	18	19	20	21	22	23
24	25	26	27	28	29	30

図書館が開まっているときは「本を返すポスト」をご利用ください。(視聴覚資料を除く)  
■→休館日

### 4月のえほんのへや・おはなし会 17日(日) 2階 おはなしのへや

2・3さいえほんのへや  
10時～10時20分  
小さい人(4歳～小学1年生)  
10時30分～10時50分  
大きい人(小学2年生～中学生)  
11時00分～11時20分

参加申込書にご記入ください。  
※状況により変更となる場合があります

## こんな本どうぞ

※このページで紹介した図書が貸出中の場合は、web 予約または、ご来館の上、予約申込書に記入して、カウンターへご提出をお願いいたします。  
※貸出中になっていない本は予約できません。

あなたにもある無意識の偏見	アンコンシャスバイアス	北村 英哉
女たちの壬申の乱		水谷 千秋
カイメン	すてきなスカスカ	椿 玲未
家族間契約の知識と実践	新しい常識	野 綾子 ほか
極端豪雨はなぜ毎年のように発生するのか		川 瀬 宏 明
後列のひと	無名人の戦後史	清 武 英 利
子育ての「呪い」が解ける魔法の言葉	発達障害の子どもを育てる親が楽になる	浅 野 み や
子どもと性の話、はじめませんか?		宮 原 由 紀
コロナ貧困	絶望的格差社会の襲来	藤 田 孝 典
差別はたいてい悪意のない人がする		キ ム ・ ジ ョ
重要証人	ウイグルの強制収容所を逃れて	サイラグル・サウトバイ
知られざる古墳ライフ		譽 田 亜 紀 子
え?ハニワって古墳の上に立ってたんですか!?		
しんどい時の自分の守り方	10代から知っておきたいメンタルケア	増 田 史
聖徳太子と蘇我入鹿		海 音 寺 潮 五 郎
その気遣い、むしろ無礼になってます!		三 上 ナ ナ エ
大事なものを捨てなさい	メイコ流笑って死ぬための33のヒント	中 村 メ イ コ
地球の未来のため僕が決断したこと	気候大災害は防げる	ビ ル ・ ゲ イ ツ
中国「見えない侵略」を可視化する		読 売 新 聞 取 材 班
超初心者でも稼げる在宅ワークの始め方		野 川 と も み
つながらない練習		安 藤 美 冬
徳川幕府の資金繰り		安 藤 優 一 郎
25歳からの国会	武器としての議会政治入門	平 河 エ リ
ネットニュースではわからない本当の日本経済入門		伊 藤 元 重
見知らぬ人<エドガー賞最優秀長編賞受賞作>		エ リ ー ・ グ リ フ ィ ス
ムスコ物語		ヤ マザ キ マ リ
虫のぬけがら図鑑	脱皮と成長から見る昆虫の世界	安 田 守
やさしい猫		中 島 京 子
世にも奇妙な博物館	未知と出会う55スポット	丹 治 俊 樹
リモート疲れとストレスを癒す「休む技術」		西 多 昌 規

## 図書館だより



☎ 町立図書館(文化会館内) ☎0745(44)2212  
開館時間 午前9時30分～午後5時  
第4金曜日は午後7時まで

川西町立図書館 奈良 検索



蔵書の検索、利用案内や行事のお知らせ、休館のお知らせなど、くわしい情報はWEBへ。

## こどもの本だな

「オノモロンボンガ -アフリカ南部のむかしばなし-」

ニコラ・トレーヴ/絵 光村教育図書

ずっーと昔、まだ世界が若かったころ、動物たちは川のほとりで、仲良く暮らしていた。雨が降らなくなった年、カメは、おいしくだものなる魔法の木の夢を見た。木の名前は「オノモロンボンガ」。カメは名前を忘れないように、繰り返しながら旅に出た。  
ハッピーエンドの愉快なおはなし。



消えゆく動物たちを救え 子どものための絶滅危惧種ガイド	ミリー・マロッタ
さくららら	升井 純子
すずりくん 書道具のおはなし	青柳 貴史
世界じゅうの女の子のための日 国際ガールズ・デーの本	ジェシカ・ハンフリーズ
フライングメジャー号世界一周空の旅	コマヤスカン
まちのナニコレ?図鑑	小学館 / 編

## 『おはなしの語り手養成講座』のご案内

図書館では、子どもが世界中の昔話や創作のお話を聞き、楽しみから本の世界へ入ることを願って、毎月「おはなし会」をひらいています。

この“おはなし”を語る語り手を養成するために、下記のとおり講座を開催します。毎回、世界各国の“おはなし”を聞いていただきます。

どうぞ、ご参加ください!

日 程 \*時間はいずれも午前9:45～11:30

	開催日	内 容
1	6月14日(火)	おはなしとは -聞いて、語って、楽しむ-
2	7月12日(火)	世界のおはなし①
3	9月13日(火)	世界のおはなし②
4	10月18日(火)	世界のおはなし③
5	11月15日(火)	おはなしを語る実習①
6	12月13日(火)	おはなしを語る実習②
7	1月17日(火)	おはなしを語る実習③

場 所 図書館2階 おはなしのへや  
対 象 川西町在住・在勤の方 先着10名  
講 師 橋本 比佐子(元川西町立図書館司書)  
申込方法 電話・FAX・はがき等  
(住所・氏名・年齢・電話番号を明記してください)  
申込先 川西町結崎32-1 川西町立図書館  
TEL 0745-44-2212 FAX 0745-44-2920  
申込期間 4月1日(金)～5月31日(火)

## 相談窓口

相談窓口	日 時	場 所	内 容	問・申
行政なんでも相談所 毎月第4木曜日	4月28日(木) 午前10時～12時	役場2階 202会議室	行政について苦情や意見・要望など 相談員:行政相談委員(国から委嘱)	住民保険課 ☎0745(44)2611
人権なんでも相談所 毎月第4木曜日	4月28日(木) 午後1時～4時 【事前予約制】 前日の午後4時までに予約してください。	役場2階 202会議室	差別、いやがらせなど、人権に関して悩みごとや困りごとなど 相談員:人権擁護委員(国から委嘱)	住民保険課 ☎0745(44)2611
消費生活相談窓口 (三宅町との広域連携事業) 毎週火曜日	4月5日(火)・ 19日(火) 午前10時～午後3時	役場2階 図書室	消費生活(売買や賃貸借などの契約に関する事など)について/ 相談員:消費生活相談員(国から認定) ※川西町と三宅町ともに同じ相談員が対応します。	住民保険課 ☎0745(44)2611  三宅町産業振興課 ☎0745(44)3071 相談専用 ☎0745(43)3588
子ども家庭総合相談窓口	随時	電話・来所・メール・訪問・手紙(はがき)・FAXで相談に応じます	0歳から18歳までの子どもとその家庭及び妊娠婦の困りごとに関する事	健康福祉課内 ☎0745(44)2631 FAX:0745(44)4780 mail: fkenkou@town.nara-kawanishi.lg.jp
健康相談	4月11日(月) 5月9日(月) 午前9時～11時30分 ※時間予約制	保健センター	健康診査結果の説明、生活習慣病・日常生活に関する事など ※健康診査や血液検査の結果などあれば持参してください。	保健センター ☎0745(43)1900
こころの健康相談	随時 ※時間予約制	お問い合わせください	本人・家族の心の悩みなど 相談員:精神保健福祉士・保健師など	保健センター ☎0745(43)1900
高齢者の相談窓口	随時	来所・訪問・電話にて相談に応じます	高齢者の皆さまが、いつまでも住み慣れた地域で安心して暮らせるよう、介護・福祉・医療などさまざまな面から支援します。	地域包括支援センター ☎0745(42)1180



## キャベツと豚肉のホイル焼き

(1人分のエネルギー: 117kcal / 塩分: 1.1g)



**メモ** キャベツには、ビタミンCや胃腸の粘膜を正常にととのえて保持してくれるビタミンUが多く含まれています。また、でんぷんを分解する酵素(ジアスターゼ)も豊富に含まれています。

### 材料 (4人分)

キャベツ	大4枚	豚肉(うす切り)	8枚
玉ねぎ	1/2個	塩・こしょう	少々
人参	3cm程度	ポン酢	大さじ4
まいたけ	1パック		

### 作り方

- ①キャベツは細切り、玉ねぎは薄くスライスしておく。人参はせん切りにし、まいたけは小房にほぐす。
- ②豚肉は食べやすい大きさに切る。
- ③アルミホイルの上に野菜と豚肉をのせ、塩・こしょうをし、ホイルを包む。
- ④フライパンに底から1cmの高さの水と③を入れて蓋をして火にかける。沸騰したら中火にして10分ほど加熱する。
- ⑤ポン酢をかけて食べる。

☎ 保健センター ☎ 0745(43)1900

## 川西幼稚園

### おおかみとこやぎ



2月19日(土)のファミリー参観では、年少組は「おおかみとこやぎ」の劇遊びをしました。こやぎがおかみに食べられるシーンでは、毎回「キャ〜」と逃げて「タッチ!」と鬼ごっこをしながら演じることを楽しんでいました。初めての大舞台にドキドキワクワクしたことと思いますが、「ちょっとだけ恥ずかしかったかな!」「でも、皆としたから楽しかったね!」と役になって演じる楽しさを味わうことができた一日でした。

## 成和保育園

### 桜島大根



成和保育園の園庭にある畑では、いろいろな野菜を植えています。これまでにいろいろな作物を子どもたちと収穫してきました。今回の収穫は、8月の暑い時期に植えた桜島大根ですが、少しずつ大きくなり、とっても大きな大根になりました!子どもたちは「でっかー!」「顔よりおっきいー」「抜けるかなあ」みんなびっくりしていましたが、みんなでかわるがわる引っ張り、最後には見事に引き抜き、大きな桜島大根を見て大喜びでした。

## 川西こども園

### 発表会



コロナウイルス感染症対策の為、今年の発表会は無観客開催となり、子どもたちの演技を撮影しDVDに残す形となりました。にじぐみ(5歳児)のお友達にとっては園生活最後の発表会となり、劇では長いセリフや、鍵盤ハーモニカ奏や手話もたくさん練習しました。本番は少し緊張しながらも練習の成果を發揮し、どの演技も年長児らしく堂々とした発表ができ、演技を終えた子どもたちの顔は達成感と自信に満ち溢れていました!

## マッチングアプリがきっかけ 暗号資産の詐欺

### ▼事例

マッチングアプリで外国の男性と知り合った。その人は投資に詳しく、海外の投資サイトを紹介してくれたので試してみることにした。暗号資産交換所で現金10万円を暗号資産にかえ、そのサイトに送金。10万円はすぐ13万円に増え、「現金に戻してほしい」と男性に言うとうちに返してもらえた。その後もっと高額での投資を勧められ、今度は100万円を暗号資産にかえ送金。数日後、そのサイトを見ると100万円が160万円になっていたの、引き出す手続きをしてくれるよう男性に頼んだら、「保証金として160万円を一旦支払う必要がある」と言い出した。支払いをしぶっていたら、男性と連絡が取れなくなってしまった。(38歳 女性)

※暗号資産 インターネットを通じて電子的に取引されるデータ。ビットコイン、イーサリアムなど

### ▼儲け話には注意しましょう

マッチングアプリや出会い系サイトで知り合った人に暗号資産の儲け話をもちかけられ投資したが、返金されない、出金できない、連絡が取れないといった相談が続発しています。仮想通貨が詐欺的な投資の勧誘に利用されているだけのパターンが多く、今回の事例の海外サイトも見せかけだけの架空のものであると思われます。

一度儲かったように見せてお金を戻すことで信じさせ、その後大金を振り込ませるのが目的だったので、こうした場合連絡が取れない相手からお金を取り戻すことは困難です。儲け話には注意してください。



☎ 住民保険課 ☎ 0745(44)2611

## 国保中央病院における 退院支援について

地域支援センター 社会福祉士 阪本 由

### ▼高齢者のリハビリに時間がかかります

骨折した時にしばらくしてギプスを外しても、思い通りに動かなくて驚いたという経験はありませんか?若い方はリハビリをすると再び日常生活を送ることができます。しかし、高齢者は、病気やケガにより入院すると身体が以前の状態に戻るまでに時間がかかる、物忘れが進む、自分でできない事が増える、誰かの助けや介護が必要になるなど様々な困りごとが出てきます。

### ▼退院時は様々な準備が必要です

退院時には『気持ちの準備・書類の準備・サービスの準備』が必要になります。そのため、地域支援センターでは、まず退院後の生活について患者様・ご家族のご意向や困り事のご相談をお受けしております。さらに状況に応じて医療保険、介護保険、社会保障制度等の説明をさせていただきます。その上で、地域の医療機関、介護サービス事業所等についての情報を整備し、関係機関、関係職種等との連携の下に、患者様・ご家族の状況に応じたサービスの利用方法を検討します。介護保険制度の利用が予想される場合、制度の説明をし、利用の支援を行います。また、患者様・ご家族にご了承いただいた上でケアマネージャー等と連携を図り、入院中から、退院準備について関係者と相談や協議を行います。また、当院には訪問看護ステーションがごございますので、医療処置が必要な方への支援や介護相談、アドバイスをしながら自宅での療養生活をサポートさせていただくことも可能です。

### ▼退院後もサポートします

現在、地域支援センターでは、看護師・社会福祉士・相談員が窓口対応しております。退院後も安心した生活を送れるよう医師・看護師・リハビリスタッフ等と共にチームでサポートし、退院に向けてのお手伝いをさせていただきます。



☎ 国保中央病院 ☎ 0744(32)8800



## 川西町文化協会クラブ紹介

☎ 川西町文化協会事務局 ☎ 0745(44)2214

### ▼芳川会(ハウセンカイ)

民謡クラブ「芳川会」は45年の歴史を歩んでいます。介護施設における交流会や文化祭での発表に向けて、民謡踊りのけいこを、ゆっくり楽しみながらやっています。年齢を重ねていくと、習得に時間がかかるようになりますが、We never give up! “生涯現役”の川本先生と、松元先生に日々教わりながら、今年も健康に、技芸を磨いていきます。

### 仲間募集

健康な民謡踊り好きの方はもちろんのこと。「この頃、足腰の衰えを感じるようになってきました」という方も、民謡に合わせて一緒に身体を動かしましょう。きっと元気になります。



活動	月2回(第1・第3木曜日)
活動時間	午後1時~3時
活動場所	川西文化会館
会費	月3,000円
持ち物	着物一式、小物などは用意します。

### ▼木彫クラブ(もくちょう)

初心者からベテランまで、技量にかかわらず気楽に作品づくりを楽しんでいます。彫るものは小さなブローチにはじまり、干支の置きもの、スプーンやお盆などの日用品、本格的な仏像や人物像までさまざま。ひと彫りごとに作品が出来上がっていく喜びは格別です。わからないことがある時は教え合います。一つの作品について、みんなで盛り上がることも。そんな和気あいのクラブです。

### 仲間募集

現在は男性4人、女性1人で活動しています。クラブとしての活動時間はそんなに多くありませんが、木彫は好きな時に好きなところで気軽に楽しむことができるのも魅力です。あなたも一度やってみませんか。



活動	月2回(第2・第4木曜日)
活動時間	午前9時30分~正午
会場	川西町ふれあいセンター
会費	年2,000円
持ち物	彫刻刀

タウンプロモーション用  
ロゴマーク



ロゴマークの上部は、手をつなぎあう人々や大和三山を、下部は川西町を流れる4本の川をイメージ。



## 町長の活動日記

【オンラインプレゼンテーション】

コロナウイルスの影響で、2月に開催できなかった子ども議会に代えて、小学校6年生の皆様から町役場に対して「川西町がより良くなるアイデア」を、オンラインプレゼンテーション(発表)していただきました。

「交流館を建て、川西の観光や文化発信の中心にする。」「ポイントを子育てに役立つものに交換できる共通ポイントカードを作る。」「子どもも大人も一緒に楽しめる公園を作る。」等、それぞれの目線で多彩な提案がありました。川西町を良くしていこうとする気持ちが伝わって

くる発表に、未来に向けてワクワクする川西町づくりを、今後も力強く進めていこうと気持ちを新たにできました。

6年生の皆さん、ありがとうございました。ご卒業、おめでとうございます!



## 田原本町スケートボードパーク

東京2020オリンピックでの国内金メダリスト誕生など、盛り上がりを見せるスケートボード。

田原本町には、初心者も、経験者も楽しく練習できるスケートボードパークがあります。ぜひ、お越しください。

### ▼料金

圏域市町村に在住の人は、1日使用料300円(その他市町村は600円)で利用できます。

その他、利用について詳しくはホームページをご覧ください。



▲ 奈良県ローラースポーツ連盟の担当者がスタッフとして常駐しているので、安心して練習できます。



☎ 田原本町生涯教育課スポーツ振興係 ☎ 0744(33)5882



## 町の動き

### 人の動き

3月1日現在

区分	人口
総人口	8,350人
前月人口	8,360人
人口増減	▲10人
(転入)	+17人
(転出)	▲22人
(出生)	+2人
(死亡)	▲7人
(その他増減)	0人

☎ 住民保険課 ☎ 0745(44)2611

年齢	人口	比率
0~14歳	940人	11.3%
15~64歳	4,499人	53.9%
65歳~	2,911人	34.9%

### 世帯数

世帯数	3,620世帯
前月世帯数	3,622世帯
世帯増減	▲2世帯

### 家庭ごみの排出量

(2月分)

☎ 住民保険課 ☎ 0745(44)2611

	排出量	前月比	前年同月比
可燃ごみ	95.7 t	82.9 %	91 %
不燃ごみ	5.88 t	75.9 %	68.9 %
資源ごみ	10.63 t	72.7 %	90.2 %

## てんいち先生



毎月11日は「人権を確かめよう日」



川西町の町民限定!

LINE登録で無料相談できます。



小児科オンライン 産婦人科オンライン

毎日24時間  
受付中

# 小児科医 / 産婦人科医に無料相談

自宅から小児科医、産婦人科医、助産師に無料でご相談いただけます。妊娠中～産後の悩み、新生児～15歳のお子さんの相談が可能です。

例えば、  
こんな時…

うちの  
色が変わる

湿疹が  
気になる

更年期障害

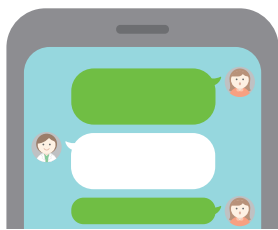
月経痛  
が辛い



## 夜間相談

平日18時～22時

10分間相談予約制

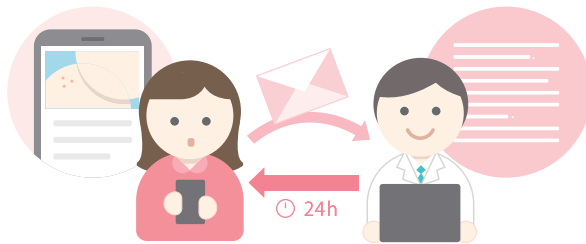


LINE のメッセージチャット / 音声通話 / 動画通話

## いつでも相談

毎日24時間受付

24時間以内返信



ウェブサイトから相談を送付できます

## まずはLINEの友だち追加を!



@sanfujinkaonline



@syounikaonline

会員登録に必要な合言葉

かわにしこそだて

※LINEをご利用でない場合は、「小児科オンライン」または「産婦人科オンライン」を検索してウェブサイトから会員登録・利用を行ってください。

※どちらかのサービスを登録すれば両サービスを利用できます。

※川西町の方限定で無料で利用できます。町外に住民票のある方は利用できませんのでご了承ください。

※ご利用について不明な点がございましたら保健センターまでお問い合わせください。(0745-43-1900)