

12月 Dec  
2021



糸井  
神社

秋祭り / 宵宮祭

特集

年末・年始ガイド

P2~5

年末・年始を迎えるにあたって、役場などの公共機関の開館や閉館等の予定をお知らせします。

# ごみの収集

年末年始の休業 12月29日(水)～1月3日(月)  
 年末は、12月28日(火)まで通常どおりごみの収集を行います。  
 12月30日(木)はA・B地区で燃やすごみのみ特別収集を行います。  
 問 住民保険課 ☎0745(44)2611



## ▼ごみの直接持ち込み

(天理市環境クリーンセンター)

年末最終日	12月28日(火)
年始開始日	1月4日(火)

## ▼粗大ごみ収集

	受付	収集
年末最終日	12月27日(月)	12月28日(火)
年始開始日	1月4日(火)	1月4日(火)

受付 ☎0745(43)1766

### 各収集地域の年内最終・年始最初の収集日

※1:プラスチック製容器包装 ※2:新聞・雑誌・雑がみ、紙パック ※3:燃やさないごみ・有害ごみ・小型家電

## A地区 ●緑色のごみカレンダー

梅戸・唐院・保田・喫茶「よりみち」前

	年内最終日	年始開始日
燃やすごみ	12/30(木)	1/6(木)
ペットボトル	12/24(金)	1/28(金)
プラスチック※1	12/17(金)	1/7(金)
新聞・雑誌等※2	12/10(金)	1/14(金)
飲料缶	12/15(水)	1/5(水)
ダンボール・古着	12/15(水)	1/19(水)
飲食用びん	12/1(水)	1/5(水)
燃やさないごみ※3	12/8(水)	1/12(水)

## B地区 ●青色のごみカレンダー

結崎団地(3・4・5丁目)、ハッピータウン、結崎南団地、美ノ城南側、中村防火水槽前、ル・ソレイユ、マック結崎、上出屋敷、美幸、下永中嶋

	年内最終日	年始開始日
燃やすごみ	12/30(木)	1/6(木)
ペットボトル	12/24(金)	1/28(金)
プラスチック※1	12/17(金)	1/7(金)
新聞・雑誌等※2	12/10(金)	1/14(金)
飲料缶	12/15(水)	1/5(水)
ダンボール・古着	12/15(水)	1/19(水)
飲食用びん	12/1(水)	1/5(水)
燃やさないごみ※3	12/22(水)	1/26(水)

## ▼し尿の汲み取り・浄化槽の清掃業務

年末年始の休業 12月29日(水)～1月3日(月)  
 し尿の汲み取り・浄化槽の清掃業務の依頼は、  
 磯城清掃(☎0742-61-5863)へご連絡ください。

## C地区 ●黄色のごみカレンダー

中村、中村横田団地南側、市場、辻、井戸、美ノ城北側、出屋敷、旧上下水道課前、上吐田、北吐田、南吐田

	年内最終日	年始開始日
燃やすごみ	12/28(火)	1/4(火)
ペットボトル	12/16(木)	1/20(木)
プラスチック※1	12/23(木)	1/13(木)
新聞・雑誌等※2	12/2(木)	1/6(木)
飲料缶	12/22(水)	1/12(水)
ダンボール・古着	12/22(水)	1/26(水)
飲食用びん	12/8(水)	1/12(水)
燃やさないごみ※3	12/1(水)	1/5(水)

## D地区 ●ピンク色のごみカレンダー

東城、西城、東方、南都銀行結崎支店駐車場前、結崎団地1・2・6・7・8丁目、中村横田団地、スカイタウン

	年内最終日	年始開始日
燃やすごみ	12/28(火)	1/4(火)
ペットボトル	12/16(木)	1/20(木)
プラスチック※1	12/23(木)	1/13(木)
新聞・雑誌等※2	12/2(木)	1/6(木)
飲料缶	12/22(水)	1/12(水)
ダンボール・古着	12/22(水)	1/26(水)
飲食用びん	12/8(水)	1/12(水)
燃やさないごみ※3	12/15(水)	1/19(水)

# 保存版 年末・年始ガイド

令和3年(2021年)年末～令和4年(2022年)年始版  
 役場などの公共機関の年末年始の予定をお知らせします。

## 役場等の窓口業務

令和3年(2021年)12月						
25	26	27	28	29	30	31
土	日	月	火	水	木	金
定休	定休	○	○	年末閉庁		

令和4年(2022年)1月						
1	2	3	4	5	6	7
土	日	月	火	水	木	金
年始開庁			○	○	○	○

## ▼上記日程で閉庁・閉館する施設

- ・川西町役場
- ・西人権文化センター
- ・東人権文化センター
- ・いぶき子どもセンター
- ・すばる子どもセンター
- ・保健センター
- ・ぬくもりの郷

出産、婚姻、死亡などの届出は、宿直室で受け付けています。  
 役場代表電話番号 ☎0745(44)2211

## 子育て支援センター

令和3年(2021年)12月						
25	26	27	28	29	30	31
土	日	月	火	水	木	金
○	定休	定休	○	年末閉館		

令和4年(2022年)1月						
1	2	3	4	5	6	7
土	日	月	火	水	木	金
年始閉館			○	○	○	○

## 文化会館

令和3年(2021年)12月						
25	26	27	28	29	30	31
土	日	月	火	水	木	金
○	○	○	年末閉館			

令和4年(2022年)1月						
1	2	3	4	5	6	7
土	日	月	火	水	木	金
年始閉館				定休	○	○

## 図書館・ふれあいセンター

令和3年(2021年)12月						
25	26	27	28	29	30	31
土	日	月	火	水	木	金
○	○	定休	年末閉館			

令和4年(2022年)1月						
1	2	3	4	5	6	7
土	日	月	火	水	木	金
年始閉館				○	○	○

## ▼「本を返すポスト」の閉鎖

管理上の理由で下記の期間、「本を返すポスト」を閉鎖します。  
 閉鎖期間 12月28日(火)午前9時30分～  
 1月4日(火)午前9時

図書館カレンダーは22ページに掲載しています。

## ごみの出し方

### ごみ出しは決められた方法で

ごみ置き場には間違った出し方のごみが見られます。『家庭ごみ分別の手引き』や『ごみ収集日カレンダー』を確認し決められた方法で、決められた曜日に出してください。

### 小型家電は後で回収します

小型家電は燃やさないごみを回収した後に同じルートのごみ置き場を回って回収しています。燃やさないごみだけを回収し小型家電が残っていても後程回収します。そのまま置いておいてください。ごみが午後になっても回収されていない場合などは役場担当課までご連絡ください。

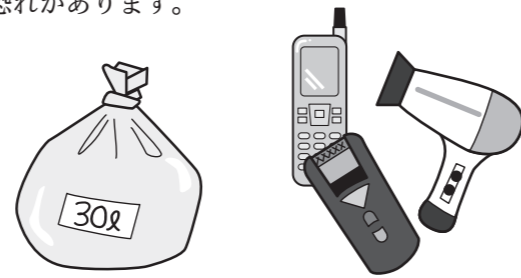
☎ 住民保険課 ☎0745(44)2611

### ▼飲料缶と飲食用びんはそれぞれ指定の袋に

飲料缶と飲食用びんの回収日は同じですが、それぞれ指定の袋に入れて出してください。飲料缶は透明に黒字のリサイクル専用袋へ、飲食用びんは青色に黒字の飲食用びん専用袋です。

### ▼ごみ袋の上部は必ず“しばる”

ごみ袋に入れて出すように指定している場合は、必ずごみ袋の上部をしばって出してください。上部をしばらずに出すとカラスなどがごみをあさる恐れがあります。



## 町内の学校などの冬休み

川西幼稚園	12月24日(金)～1月6日(木)
川西小学校	12月24日(金)～1月6日(木)
式下中学校	12月24日(金)～1月6日(木)
川西学童保育所	12月29日(水)～1月4日(火)



## 町内機関・年末年始閉所期間

- 川西町社会福祉協議会  
12月29日(水)～1月3日(月)
- 川西町地域包括支援センター  
12月29日(水)～1月3日(月)
- 川西町商会  
12月29日(水)～1月3日(月)

## 公共交通

### ▼コミュニティバス「川西こすす号」

令和3年(2021年)12月						
25	26	27	28	29	30	31
土	日	月	火	水	木	金
定休	定休	○	○	○	○	休

令和4年(2022年)1月						
1	2	3	4	5	6	7
土	日	月	火	水	木	金
年始運休			○	○	○	○

### ▼天理市コミュニティバス「いちょう号」

(結崎駅発着)  
年末年始運休 12月29日(水)～1月3日(月)



## 緊急医療体制

応急診療を受ける場合は、健康保険証・診療費・医療受給者証(持っている人のみ)を忘れずに持参してください。

### ▼磯城休日応急診療所

診療科目	内科・小児科
診療日	日曜日・祝日 12月29日(水)～1月3日(月)
診療時間	午前10時～正午 午後0時40分～4時

場所 田原本町宮古404-7  
(田原本町保健センター併設)  
☎0744(33)8000

### ▼天理市立休日応急診療所

診療科目	内科・小児科
診療日	日曜日・祝日 12月30日(木)～1月3日(月)
診療時間	午前10時～午後4時

場所 天理市富堂町300-11  
(天理市立メディカルセンター2階)  
☎0743(63)3257

### ▼橿原市休日夜間応急診療所

診療科目	内科
診療日	日曜日・祝日 12月29日(水)～1月3日(月)
診療時間	午前10時～正午 午後1時～12時

診療科目	小児科
診療日	日曜日・祝日 12月29日(水)～1月3日(月)
診療時間	午前10時～正午 午後1時～翌朝6時

診療科目	歯科
診療日	日曜日・祝日 12月29日(水)～1月3日(月)
診療時間	午前10時～正午 午後1時～9時

※上記を除く平日

内科(午後9時30分～12時)  
小児科(午後9時30分～翌朝6時)

場所 橿原市畝傍町9-1  
(橿原市保健福祉センター併設)  
☎0744(22)9683

## 救急電話相談

### ▼子ども救急電話相談

#8000 または ☎0742(20)8119  
(年末年始は24時間対応)

### ▼奈良県救急安心センター相談ダイヤル

#7119 または ☎0744(20)0119  
(24時間対応)

### ▼日本中毒情報センター 中毒110番

☎072(727)2499 (24時間対応)  
たばこ専用電話 ☎072(726)9922  
(24時間対応・テープによる情報提供)

## メモ

いつも利用するお店/かかりつけ医  
の年末年始の予定を確認しましょう

お店や病院の名前	年末最終日	年始開始日

### 時代はオンライン



川西小学校でオンラインを使った演習「オンライン試行」が行われました。学校から各家庭に配信が行われましたが、学童保育所に通う児童は学童保育所本館や小学校内の教室に分かれて、オンライン試行の演習を受けました。

これまでもパソコンの使い方は学習していましたので、大きなトラブルもなくオンライン試行の演習をこなすことができました。

オンライン形式の演習を小学生がこなす姿を見ると、デジタルネイティブ世代の児童たちがとても頼もしく映りました。

### 保健センターであそびましょ



移動広場では今回、今年度初めて保健センターをお借りして、すべり台やマット、トランポリンなどいろいろな運動遊具を部屋中に広げ、みんなで思い切り体を動かして遊びました。鉄棒のぶら下がり大成功！ボールをキック！と、子どもたちは歓声をあげながら、へとへとになるまでそれぞれの遊びを楽しんでいました。

お母さん方も子どもたちの元気いっぱいの姿に目を細め、会話も弾む和やかなひと時でした。

### 五穀豊穰と地域の平安を祈願



糸井神社の秋祭りでは、結崎の「中村」「井戸」「辻」「出屋敷」「市場」の各垣内から頭家を選び、神事が行われます。例年は夜店などでにぎやかな雰囲気や宵宮が行われますが、今年は昨年同様、新型コロナウイルス感染症予防の対策のため神事のみが執り行われました。この祭りは地域で代々受け継がれてきたものです。江戸時代の文献からも、ほぼ同じ様式や型が引き継がれてきたものであることがわかります。今も昔も変わらない願いや祈りが引き継がれてきたことが伝わってきます。

### 幼稚園であそぼう！



今回の青空広場では秋晴の中、町立川西幼稚園の園庭のアンパンマンすべり台や砂場、ブランコ、ジャングルジム、ログハウスなどの遊具をお借りしてみんなで遊びました。

公園の木々も色づき始め秋を身近に感じながら、砂場では、ごちそう作りや穴掘りをして砂の感触を味わい、広いお庭でキッズカーを走らせるなどそれぞれがやりたい遊びを見つけて楽しみました。心行くまで遊んだ子ども達は、お片付けや手洗いもとても上手にできました。

### 花を愛する気持ち



人権の花運動の一環として、川西町の人権擁護委員から川西小学校へパンジーの花が贈られました。

この運動は、小学生を対象とした人権啓発運動です。贈られた花を子どもたちが協力して育てることによって、お互いにその人権を尊重しあえる心をはぐくみ、花を愛するやさしい心を育ててもらうことを目的としています。昨年度同様に、今年度も新型コロナウイルス感染症拡大防止のため、人権擁護委員と児童が一緒に行う植栽作業は省略し「人権の花」の贈呈のみ行いました。

### 平和に願いをこめて



川西小学校6年生の各学級と広島をZOOMをつなぎ、オンラインでの平和学習を実施しました。戦争を体験していない世代が中心となり被爆体験などの継承に取り組む団体「第三世代が考えるヒロシマ『』継ぐ展」のメンバーの案内のもと、子どもたちはバーチャルで広島平和公園のフィールドワークを体験、被爆三世の方と交流しました。

修学旅行で広島に行くことはできませんでしたが、子どもたち一人ひとりが、平和のために自分たちができることを考えるよい機会になりました。

## まちのアルバム

川西町公式Facebook・Instagramから、気になる写真をピックアップしました。

#### 町のSNS・動画



川西町公式 Facebook

<https://www.facebook.com/kawanishi.nara/>



川西町公式 Instagram

[https://www.instagram.com/kawanishi\\_official/](https://www.instagram.com/kawanishi_official/)

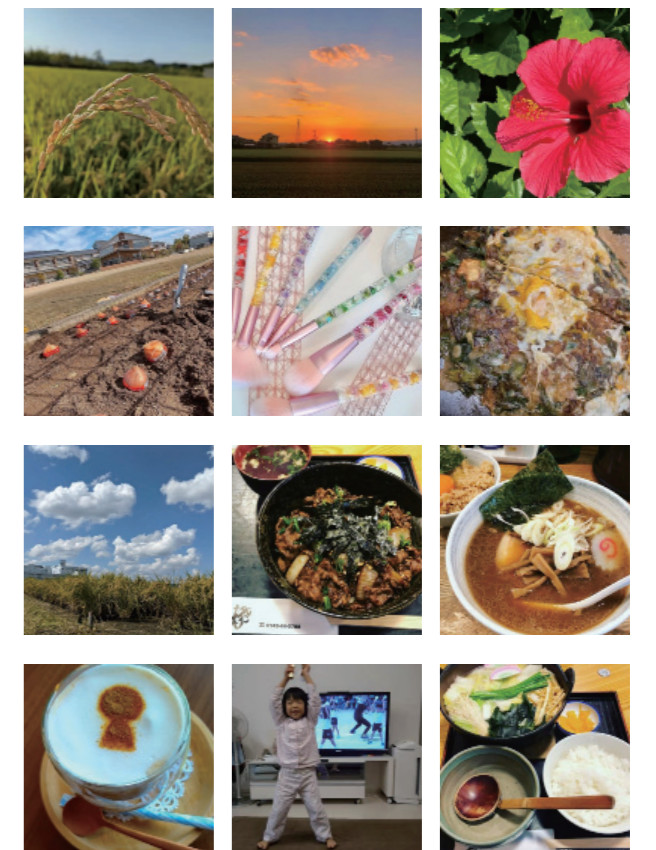


川西町公式 YouTube

[https://www.youtube.com/channel/UC8enD9Eo\\_0fkCixEzQ6r8ng](https://www.youtube.com/channel/UC8enD9Eo_0fkCixEzQ6r8ng)



Instagram「#ちかい町かわにし」で投稿しよう



## 学童保育所入所申込み

令和4年度に川西学童保育所への入所を希望する児童を募集します。くわしくは、ホームページで確認してください。

### 学童保育所とは？

学童保育所とは、保護者が労働等により昼間家庭にいない児童に対し、適切な遊び及び生活の場を与え、その健全な育成を図ることを目的として設置される施設のことです。

入所申込 できる人	川西小学校新1年生から新6年生の保護者で、就労(月48時間以上)・疾病・障害・災害・介護・出産・就学等の理由により、昼間家庭において児童の保育ができない人
募集 定員	152人 (全部利用119人、一部利用33人)
保育料	全部利用 月額 6,000円 一部利用 年額 24,000円

受付期間 12月1日(水)～12月17日(金)  
(土日祝日を除く、8時30分～17時15分)

受付場所 役場1階健康福祉課

### ※注意とお願い

- ・上記の内容については、現時点のものになっており、今後変更になることがありますので、ご了承ください。
- ・受付期間後に申込を行っても、定員いっぱいを受入できないという状況が見込まれます。一部利用(長期休暇及び短縮授業日)を希望される場合であっても、令和4年6月から7月頃に申込をするのではなく、必ず上記申込期間内の申込をお願いします。



健康福祉課 ☎0745(44)2631

## くらしの情報

くわしくは、問い合わせ先の機関のホームページ等で内容を確認してください。問い合わせや申し込みにつきましては、特記していない限り、平日の業務時間内での対応となります。

年表記の記載がないものは原則として、直近の年の月日を示しています。

### 役場・町施設の電話番号

総務課	0745(44)2211
デジタル推進室	0745(44)3920
総合政策課	0745(44)2213
税務課	0745(44)2642
債権管理課	0745(44)2621
住民保険課	0745(44)2611
環境整備事務所	0745(43)1766
健康福祉課	0745(44)2631
長寿介護課	0745(44)2635
地域包括支援センター	0745(42)1180
保健センター	0745(43)1900
事業課	0745(44)2679
事業課(上下水道)	0745(43)0331
結崎駅周辺整備事業室	0745(44)2280
議会事務局	0745(44)2681
会計課	0745(44)2648
教育委員会事務局	0745(44)2684
文化会館	0745(44)2214
図書館	0745(44)2212
西人権文化センター	0745(44)2080
東人権文化センター	0743(64)0650
いぶき子どもセンター	0745(43)0550
すばる子どもセンター	0743(64)1989
子育て支援センター	0745(43)2575
中央体育館	0745(44)1616
役場1階 FAX	0745(44)4780
役場2階 FAX	0745(44)4734
教育委員会 FAX	0745(43)3245

川西町公式 Web サイト

<https://www.town.nara-kawanishi.lg.jp/>



## 異変に気付ける健康管理



国保中央病院小児科主任部長 高川 健医師をお招きし「子どもの急病と緊急の対応～どんな時に医療機関を受診すべきか～」と題してお話していただきました。専門医の立場からコロナやインフルエンザ関連も含めいろいろな事例をとおして、受診や救急医療対応の仕方を詳しく教えてくださいました。子どもの病気はまったなしです。育児に励んでいるお母さんだからこそ気づくお子さんのちょっとした変化を見逃さないためにも、今回のお話を日々の健康管理に役立てていただけたらと思います。

サツマイモ掘り 9月21日

## 秋の収穫祭



川西幼稚園の畑でサツマイモ掘りをしました。6月にみんなで小さな苗を植え、大切に育ててきたサツマイモ。ドキドキ・ワクワクしながら手で土を掘っていくと、鮮やかな色のサツマイモが次から次へと顔を出しました。様々な大きさや形のサツマイモを見つける度に、子どもたちは歓声をあげて大喜びでした。

サツマイモの美味しさを味わうのはもちろんのこと、土の香りや感触、収穫の喜びや感動が子どもたちの心の栄養になればいいなと思います。

## 秋晴れのもとで運動会！



川西幼稚園では、保育参観として、学年ごとの運動会を開催しました。爽やかな秋晴れにも恵まれ、年長児が灯してくれた手作りの聖火台が、3日間会場を盛り上げてくれました。当日を楽しみにしていた子どもたちは、友達と一緒に思いきり体を動かすことを楽しんだり、お家の人と一緒に競技やリズムダンスができる嬉しさを感じたりと、笑顔いっぱいの運動会でした。

運動会後は、充実感に満ちた良い表情がたくさん見られました。まだまだ続くスポーツの秋を、今後も目一杯楽しみたいと思います。

川西町戦没者追悼式 10月7日

## 戦没者を追悼



先の大戦で亡くなられた方々を追悼するとともに、戦争の悲惨さ、平和の尊さを考え、理解を深める場として、令和3年度川西町戦没者追悼式を開催しました。

昨年度同様、今年度についても、新型コロナウイルス感染症拡大防止のため、役場南側駐車場にある殉国碑前で縮小開催させていただきました。

当日は天気にも恵まれ、町議会議長及び副議長のご臨席のもと、遺族会の皆さまとともに戦没者の方々のご冥福をお祈りするとともに平和の大切さを改めて確認しました。

# 「磯城郡水道企業団」発足！

上水道事業の経営が統合され、生まれ変わります！

令和4年4月1日から川西町、三宅町、田原本町の上水道事業の経営が統合され、「磯城郡水道企業団」に生まれ変わります！

これまではそれぞれの町で水道事業を実施してきましたが、水道事業を取り巻く諸課題に対応し、水道の基盤を強化するため、磯城郡では平成26年度から水道事業の広域化に取り組んできました。

現在は、令和4年4月1日からの企業団での事業開始に向けて、準備を加速しているところです。

事業開始に先立ち、「広域化に関するQ & A」を作成しましたので、皆様にお知らせします。

今後も企業団に関する情報を、各町の広報紙や磯城郡水道企業団ホームページ(12月上旬に開設予定)等を通してお知らせしていきます。



☎ 磯城郡水道企業団事務局  
☎ 0745(32)2506

# 新型コロナワクチン予防接種

☎ 保健センター ☎ 0745(43)1900

場 所	接種日(1回目)	接種日(2回目)	定 員	受 付
保健センター	12月 1日(水)	12月22日(水)	30人	午後1時30分～午後2時
	12月22日(水)	1月12日(水)	30人	
	1月12日(水)	2月 2日(水)	30人	
川西診療所	12月18日(土)	1月 8日(土)	12人	午前11時～11時30分
池田医院	12月25日(土)	1月15日(土)	12人	午後0時30分～0時45分

※ワクチン接種は、標準的に20日の間隔をおいて2回接種する必要があります。

※使用するワクチンは、ファイザー社製です。

※各医療機関に直接予約はできません。

インターネットによる申込み

奈良電子自治体共同運営システム

「e-古都なら」から申し込みできます。



新型コロナワクチン接種3回目(追加接種)について

新型コロナワクチン接種2回目終了後、概ね8ヶ月経過した人を対象に3回目(追加接種)を行う予定

で準備しています。

☎ ワクチン予約受付専用ダイヤル

☎ 0745(43)3600

(平日のみ:午前9時～正午/午後1時～4時)

FAX 0745(43)2812

※申込みの際はお手元に接種券をご用意ください。

※FAXの場合は、必ず連絡のつく電話番号と希望の日程を明記してください。

## 広域化に関するQ & A

なぜ広域化が必要なの？	<ul style="list-style-type: none"> <li>・人口減少に伴う料金収入の減少</li> <li>・施設の老朽化</li> <li>・災害時の対応強化</li> <li>・職員数の減少や技術力の低下</li> </ul> これらの水道事業を取り巻く課題を克服するためです。
広域化のメリットは？	<ul style="list-style-type: none"> <li>・施設の統廃合による更新投資の抑制</li> <li>・業務の共同化による運営の効率化</li> <li>・広域化に対する国の補助制度の活用などです。</li> </ul>
企業団とは？	複数の市町村等が地方公営企業の事務を共同処理するために設ける特別地方公共団体です。
いつから？	令和4年3月31日まではこれまでどおり各町が水道事業を行い、令和4年4月1日から企業団が事業を引き継ぎます。
水道水はどうなるの？	ご家庭に届く水道水はこれまでと変わりません。
水道料金はどうなるの？	これまでと変わりません。
窓口はどうなるの？	現在の田原本町上下水道部の庁舎が企業団の窓口(事務所)になります。住所は田原本町西竹田280です。
下水道事業も企業団が行うの？	下水道事業は、これまでどおり各町で行います。ただし、下水道使用料の徴収事務については、各町からの委託を受けて、企業団で行う予定です。

※広域化に関するQ&Aについては、現時点での予定であり、今後変更されることがありますので、ご了承ください。

## 介護保険

### 障害者控除対象者認定書の発行

▼町・県民税の申告に必要

毎年12月31日現在(亡くなった人は死亡日付)の要介護認定等に基づき、「障害者控除対象者認定書」または「特別障害者控除対象者認定書」を交付します。発行には申請が必要です。

これらの認定書を、要介護高齢者またはその扶養者が、所得税や町・県民税の申告時に添付することで、所得控除を受けることができます。

対象 65歳以上で、介護保険の要介護・要支援認定を受けて、身体障害者手帳等を持っていない人

※要介護・要支援認定を受けていても、必ず障害者控除の対象になるとは限りません。

※すでに身体障害者手帳等で控除を受けている方や、本人又は扶養者が非課税で申告をする必要のない方は該当しません。



☎ 長寿介護課 ☎ 0745(44)2635

## 介護保険

### おむつ代の医療費控除証明書の発行

▼町・県民税の申告に必要

医療費控除の申告時に、医師が発行する「おむつ使用証明書」に代えて、町が発行する「おむつ使用確認書」を使用することができる場合があります。

対象 介護保険の要介護認定を受けている人で、所得税や町・県民税の申告でおむつ代の医療費控除を受けるのが2年目以降の人



☎ 長寿介護課 ☎ 0745(44)2635

※新型コロナウイルスの感染状況等によって、内容が変更される場合があります。

## イベント

### ▼中央体育館アリーナ町民開放日

12月の開放日 12月19日(日)  
対象 川西町在住・在勤者  
中央体育館  
☎0745(44)1616

### ▼ぬくもりの郷CDクラシックコンサート

皆様のおかげで第30回を迎えることができました。12月は恒例のベートーヴェンの第九です。これを聞き逃すと1年先まで聞けません。どうかベートーヴェンの第九から元気をもらってください。  
日時 12月13日(月)午後2時から3時30分ごろ  
場所 ぬくもりの郷 2階大会議室  
費用 無料 申込不要  
☎0745(43)1682(岩井)

### ▼面塚公園清掃活動

今年度も、面塚公園の清掃活動を実施します。地域の皆様の参加をお待ちしております。参加いただける場合は、マスクの着用を宜しくお願い致します。  
日時 12月11日(土)  
午前9時～ ※雨天中止  
場所 面塚公園  
持ち物 軍手・長靴・タオル  
☎0745(44)2679



### 西人権センター

#### ▼いきいき広輪「1日講座」千支の折紙「寅」とら

毎年恒例の千支の折紙を作ります。今回は、来年の千支「寅」です。手作りのトラで勢いをつけて新しい年を迎えましょう。  
日時 12月16日(木)午後1時30分  
場所 西人権文化センター  
講師 岡田幸与先生(日本折紙協会講師)  
費用 700円  
定員 20人(先着順)  
持ち物 はさみ・ピンセット・ものさし(15cm程度)  
※参加者はマスクの着用をお願いします。

1日講座では、様々な創作教室を開催しています。年齢を問わず、だれでも参加できます。  
☎0745(44)2080  
12月2日(木)～12月8日(水)  
西人権文化センター



### 東人権センター

#### ▼短期講座 ガーデニング寄せ植え

寄せ植えとは、一つの器に複数の植物を植え込むことをいいます。長期栽培には向きませんが、観賞用としてひとつの季節を楽しみましょう。  
日時 12月8日(水)午後1時30分～午後3時30分  
場所 東人権文化センター  
講師 坂田 昭子 先生  
費用 2500円(材料代 器を含む)  
定員 20名(先着順)  
持ち物 はさみ(枝が切れるもの・ある人のみ)  
ぞうきん・手袋(ビニールの手袋または、軍手)  
☎0743(64)0650

12月1日(水)～12月6日(月)土曜・日曜を除く  
東人権文化センター

#### ▼短期講座 水引きを使っ たしめ縄

藁(わら)のかわりに水引きを使った、しめ縄を作ります。華やかで可愛いしめ縄作りにチャレンジしてみませんか?  
☎0743(64)0650

令和3年12月16日(木) 午前10時～午前11時30分

場所 東人権文化センター  
講師 若井 紀子 先生  
費用 2000円(材料代)  
定員 10名(先着順)

12月3日(金)～8日(水) 土曜・日曜を除く  
東人権文化センター  
☎0743(64)0650

## 講座

### ▼磯城郡じんけん研修会の案内

日時 2月5日(土) 1時30分～(午後1時開場)  
場所 三宅町文化ホール  
主催 磯城郡人推連協  
講演会 「困った子は困っている子」 奈良少年刑務所 絵本と詩の教室」  
作家・詩人 寮美千子さん  
※心を固く閉ざした少年たちの変容を熱い語りで!  
費用 無料  
定員 50名(先着)  
☎12月15日(水)～1月14日(金)

## 子育て

### ▼すくすくサロン

子どものおやつや子育ての情報交換の場です。  
日時 12月22日(水)午前10時～11時30分(受付9時45分)  
対象 1歳・2歳の子どもと保護者  
持ち物 母子手帳、おやつ材料費(100円)、オムツ等子どもに必要なもの  
☎0745(43)1900

### ▼赤ちゃん体操教室

体操を通じて、赤ちゃんの成長・発達をうながし、育児を楽しく行ってもらうための教室です。  
日時 12月27日(月)午前10時～11時30分(受付9時45分)  
持ち物 母子手帳、バスタオル、オムツ等子どもに必要なもの  
☎0745(43)1900

## 保健センター こどもの健康診査

お子さんの健診、予防接種、教室で来所する際は、必ず母子健康手帳を持参してください。転入等で予防接種の予診票を持っていない人は、保健センターまで連絡してください。

☎0745(43)1900



▼12月の日程 ※対象者には個別に案内しています

項目	対象	日時	内容
4・5か月児健康診査	令和3年6月6日～令和3年8月6日生	12月6日(月)午後 *受付時間は、個別に案内します。	問診・身体計測・内科診察・生活・栄養相談
3歳6か月児健康診査	平成30年3月6日～平成30年6月25日生	12月21日(火)午後 *受付時間は、個別に案内します。	問診・身体計測・内科診察・歯科診察・生活・栄養・歯科・発達相談

川西町人推協事務局  
☎0745(44)2214  
※手話通訳あり  
講師プロフィールは町ホームページに掲載しています。



### ▼第4回ガイドボランティア養成講座

文化会館周辺の文化遺産について(実地見学)  
養成講座は6月と8月と10月に講座を開講しておりますが、年間受講される人とは別に、4回目だけの参加者を募ります。  
日時 12月18日(土) 10時  
場所 川西文化会館  
講師 教育委員会事務局職員  
費用 無料  
☎12月15日(水)まで  
教育委員会事務局

## 安心・安全

### ▼年末年始の『火の用心』にご協力を

今年も残すところあとわずかとなり、皆様お忙しい日々を送られていると思います。こんな時、ちよつとした気のゆるみから火事の起こる恐れがあります。火事のない楽しい年末年始を迎えていただくためにも、住民の皆さん一人一人が火の取り扱い、後始末に十分注意してください。外出の時、おやすみになる前にもう一度火の元の点検をお願いします。

磯城消防署 予防課  
☎0744(33)2461



健康づくり

▼30代川西町国保加入者へ健診受診のご案内

生活習慣病は早い内からの予防が大切です。若いから大丈夫とつい思いがちですが、健康維持は早い時期からご自身で管理することが重要です。仕事が忙しくてつい無理してしまう、気が付けば深夜までスマートフォンを操作している、心当たりはありませんか。身体の変調は早期発見が大切。生活が不規則になりがちな年代だからこそ、1年に1度は健診を受けてご自身の身体を振り返りましょう。左記の集団健診にお申し込みください。

日時 12月20日(月)・21日(火)  
午前8時30分～午前11時  
場所 けやきホール  
費用 500円

▼住民保険課

検査、血圧測定、身体測定、尿心電図検査、医師の診察

☎0745(44)2611

※来場時間はこちらで指定させていただきます。

※受診者数に制限を設けているため、申込多数の場合はお

▼ベビーマッサージ

ベビーマッサージは、赤ちゃんの脳や身体機能の発達を促し、親子のきずなを深め、赤ちゃんの心をはぐくむと言われています。この機会にいかがですか？

子育て支援センターに登録されていない親子でも参加できます。

日時 12月15日(水)午前10時～午前11時30分  
場所 子育て支援センター  
対象 新生児～8か月までの赤ちゃんとその保護者  
定員 5名  
申 12月14日(火)まで  
子育て支援センター  
☎0745(43)2575



採用・就職

▼学童保育所指導員の募集について

川西学童保育所で指導員として勤務いただける人を募集します。興味のある人は、ぜひご応募ください。

募集対象 川西学童保育所の学童保育方針を理解し、熱意をもって児童の保育を行える人

給与 時給制、交通費支給(条件あり)

勤務時間 午前7時30分～午後7時

右記時間帯の中でシフト制により勤務(曜日・時間等相談可)

☎0744(42)2831

くわしくは、ホームページで確認してください。



手続き

▼マイナンバーカードが健康保険証として利用できます

マイナンバーカードの健康保険証利用が始まりました。医療機関や薬局でマイナンバーカードをかざすだけで使えます！

・マイナンバーで特定健診情報や薬局情報・医療費が見られます。

・マイナンバーで確定申告の医療費控除が簡単にできます。



断りすることがあります。

▼自筆証書遺言書保管制度の案内

遺言のすすめ

「終活」の第一歩として遺言を書いてみませんか？自筆で書かれた遺言書は法務局が預かりします。

遺言書を作成しておく

・あなたの意思に従った遺産の分配ができます。

・相続人以外の人にも財産の分配(遺贈)ができます。

・紛失や改ざんの心配がありません。

・亡くなったときに遺言がある

令和3年第4回定例会(12月議会)の日程予定

定例会日程

議会開会 12月7日(火) 午前10時～

議会再開(質問日(一般・総括))

12月9日(木) 午前9時～

議会再開 12月17日(金) 午前10時～

※日程等が変更になる場合があります。傍聴を希望される人は、お確かめの上、ご来場してください。



☎ 川西町議会事務局 ☎0745(44)2681

国民健康保険/後期高齢者医療保険  
交通事故などで保険証を使ったら

交通事故などで第三者(\*)から傷害を受け健康保険で治療を受けた場合は、加害者による治療費負担が原則です。

第三者による加害で治療を受けたら、「第三者行為による傷病届」を提出してください。保険証を使った場合、加害者が支払うべき治療費を健康保険が立て替えて支払うこととなります。立て替えた治療費を加害者に請求するために、「第三者行為による傷病届」が必要です。

(\*)交通事故、喧嘩、購入品や飲食店での食中毒、他人のペットによる負傷、施設内での負傷など

☎ 住民保険課 ☎0745(44)2611

子育て支援センター こんにちは♪ひだまりです♪

▼12月のスケジュール

☎ 子育て支援センター ☎0745(43)2575

月日	時間	内容	場所
2日(木)	午前10時～11時30分	2歳児親子広場	子育て支援センター
3日(金)	午前10時～11時30分	移動広場	川西文化会館しきの間
7日(火)	午前10時～11時30分	わくわくタイム(キッズダンス)	子育て支援センター
9日(木)	午前10時～11時30分	0歳児親子広場	子育て支援センター
14日(火)	午前10時～11時30分	わくわくタイム	子育て支援センター
15日(水)	午前10時～11時30分	ベビーマッサージ*	子育て支援センター
16日(木)	午前10時～11時30分	1歳児親子広場	子育て支援センター
21日(火)	午前10時～11時30分	わくわくタイム(親子で体操)	子育て支援センター
23日(木)	午前10時～11時30分	2歳児親子広場	子育て支援センター

★マークの行事は「子育て」にも案内記事を掲載しています。

- ・「新しい生活様式」に基づき3密を回避する工夫をしながら実施します。
- ・感染拡大の状況によって、中止または内容を変更する場合があります。

【年末年始休館】

子育て支援センターは12月29日(水)～1月3日(月)まで休館します。12月28日(火)は午前の部(9:30～11:30)のみです。



## 相談窓口

相談窓口	日時	場所	内容	問・申
行政なんでも相談所 毎月第2火曜日	12月14日(火) 午前10時～正午	役場2階 202会議室	行政について苦情や意見・要望など 相談員:行政相談委員(国から委嘱)	住民保険課 ☎0745(44)2611
人権なんでも相談所 毎月第2火曜日	12月14日(火) 午後1時～4時 【事前予約制】 ※前日の午後4時までに予約してください。	役場2階 202会議室	差別、いやがらせなど、人権に関して悩みごとや困りごとなど 相談員:人権擁護委員(国から委嘱)	住民保険課 ☎0745(44)2611
消費生活相談窓口 (三宅町との広域連携事業) 毎週火曜日	12月7日(火)・21日(火) 午前10時～午後3時	役場2階 図書室	消費生活(売買や賃貸借などの契約に関する事など)について/ 相談員:消費生活相談員(国から認定) ※川西町と三宅町ともに同じ相談員が対応します。	住民保険課 ☎0745(44)2611
	12月14日(火)・28日(火) 午前10時～午後3時	三宅町役場3階 第2会議室		三宅町産業振興課 ☎0745(44)3071 相談専用 ☎0745(43)3588
こども家庭総合相談窓口	随時	電話・来所・メール・訪問・手紙(はがき)・FAXで相談に応じます	0歳から18歳までの子どもとその家庭及び妊産婦の困りごとに関する事	健康福祉課内 ☎0745(44)2631 FAX:0745(44)4780 mail:fkenkou@town.nara-kawanishi.lg.jp
健康相談	12月13日(月)・1月11日(火) 午前9時～11時30分 ※時間予約制	保健センター	健康診査結果の説明、生活習慣病・日常生活に関する事など ※健康診査や血液検査の結果などあれば持参してください。	保健センター ☎0745(43)1900
こころの健康相談	随時 ※時間予約制	お問い合わせください	本人・家族の心の悩みなど 相談員:精神保健福祉士・保健師など	保健センター ☎0745(43)1900
高齢者の相談窓口	随時	来所・訪問・電話にて相談に応じます	高齢者の皆さまが、いつまでも住み慣れた地域で安心して暮らせるよう、介護・福祉・医療などさまざまな面から支援します。	地域包括支援センター ☎0745(42)1180

### ▼証明書等の休日窓口

平日の昼間、役場に来庁することが困難な人のために、休日交付窓口を開設しています。窓口では住民票などの証明書等の発行を行っています。  
休日窓口は、証明書等の交付のために付いています。印鑑登録や転出入の受付等は行っていません。  
※事前予約制  
開設日 毎月第3土曜日の午前8時30分～午後5時15分  
12月の開設日 12月18日(土)  
場所 役場1階住民保険課  
交付できる証明書等 住民保険課で発行する証明書

ることを通知することができます。  
・家庭裁判所の検認が不要となります。  
費用 1通3900円  
奈良地方事務局葛城支局総務課  
☎0745(52)4941(自動音声5番)  
平日 午前8時30分～午後5時15分  
※本制度の申請手続には予約が必要です。



□住民票の写し  
□住民票除票  
□住民票記載事項証明書  
□印鑑証明書  
事前予約 12月17日(金)午後5時15分までに住民保険課へ電話予約。来庁予定時間をお伝えください。  
※だれからも予約がない場合は開設しません。  
問 住民保険課  
☎0745(44)2611

### ▼マイナンバーカード受付時間の延長

平日の昼間は時間的に役場に来庁することが困難な人のために、マイナンバーカードの夜間交付を毎月第2・第4火曜に実施します。  
12月の実施日  
①12月14日(火)・②12月27日(月)午後7時まで  
事前予約制  
希望する人は、当日来庁する時間を、①12月13日(月)・②12月24日(金)の午後5時15分までにご連絡のうえ予約してください。  
※だれからも予約が無い場合は開庁しません。  
業務内容 マイナンバーカードの交付(その他の業務は行いません)  
交付場所 役場1階 住民保険課窓口  
問 住民保険課  
☎0745(44)2611  
日時 役場開庁日の午前9時～午後4時  
※今のところ、無料撮影の期限は設けていません。

## テレワーク等の「ニュービジネス」を導入する事業所を支援します

川西町商工会では、町から「ニュービジネス導入事業所等支援事業補助金」の交付を受け、テレワークを中心としたIT・デジタル化の導入や感染症拡大防止対策を取組む地元事業所を支援する事業を行います。

### ▼対象となる取組み

- ①IT・デジタル化促進「ニュービジネスモデル」
  - ・テレワーク実施に伴う機材の整備
  - ・インターネットを通じた商取引・商品販売システムの導入、広告宣伝
  - ・販路開拓及び業務効率化促進

- ②奈良県飲食店認証制度環境整備
  - ・「奈良県新型コロナウイルス感染防止対策施設認証制度」を受けるための環境整備

- ③3密対策等
  - ・店舗施設の機器整備
  - ・テイクアウト・デリバリーの実施

### ▼対象事業所 町内で事業実態がある事業所

#### ▼支援内容

- ①上限10万円を交付
- ②上限5万円を交付
- ③上限5万円を交付

※4月1日以降に行った取組みで、実際にかかった経費(1月31日までにかかる見込みの経費を含む)を補助します。

#### 申 12月7日(火)～1月31日(月)

※受付順に採択の決定を行い、予算額を超過した時点で申込みを締め切ります。

川西町商工会 ☎0745(44)0480

くわしい内容は、町ホームページもしくは商工会のホームページでご確認ください。



### 場所 住民保険課

申請(写真撮影)受付の時間がかかる場合があります。時間に余裕をもって来庁してください。

(お願い)お子様の写真撮影は安全のために1人で椅子に座れる場合に限ります。

### 申請から1カ月程度で交付

交付準備ができ次第、自宅にハガキを送ります。

ハガキ、本人確認書類、通知カードを持参の上、来庁してください。

夜間の交付(受取り)もできます。

平日の昼間は時間的に役場に来庁することが困難な人のために、マイナンバーカードの夜間交付を毎月第2・第4火曜に実施します。(前日までに予約が必要)

### 持ち物

①通知カードについている「個人番号カード交付申請書兼電子証明書発行申請書」※1

または、地方公共団体情報システム機構(略称J-LIS)から送付されたQRコード付き交付申請書

### ②本人確認書類

・顔写真つきの公的身分証明書

必要です。(先着順)

日時 12月6日(月)午後1時〜4時

場所 役場2階202会議室

### 定員 6名(先着)

① 12月3日(金)まで 午前9時〜午後5時  
住民保険課

☎0745(44)2611



### ▼川西町人権擁護委員による人権相談

差別、いやがらせなど、人権に関して悩みごとや困りごとがありましたら「人権相談」をご利用ください。国から委嘱された「人権擁護委員」が無料で相談に応じます。秘密は厳守されますので、安心して

書の場合は1点※2

・顔写真がない身分証明書の場合は2点※3

③印鑑(申請書に自署される人は不要です)

※1 紛失された人は窓口で申請書を発行します。

※2 運転免許証・パスポートなど

※3 健康保険証・介護保険証・年金手帳・学生証

など氏名・生年月日がわかるもの

### 問 住民保険課

☎0745(44)2611

### 相談

### ▼年金相談・手続きの際はご予約を

年金事務所では、年金相談や年金請求手続きについて、事前予約を行っています。待ち時間の少ない「予約相談」をぜひご利用ください。

予約相談希望日の1か月前から前日まで受付しています。申し込みの際は、基礎年金番号のわかるもの(年金手帳や年金証書など)をご用意ください。電話予約または年金事務所へ

の来訪時にお申込みください。

### ① 桜井年金事務所

☎0744(42)0033

全国共通予約専用受付電話 ☎0570(05)4890



### ▼萌 二丁の相談室

精神障害者および家族の支援をしている社会福祉法人萌では、障害者週間にちなみ、広く県民を対象にした電話相談事業を実施します。

眠れない日や気分が落ち込む日が続く、やる気が出ない、不安でしかたない、精神科への受診や薬への不安など、精神保健福祉に関する相談を受け付けます。困っていることや、つらい気持ちに耳を傾け、支援機

関や制度の情報提供をします。

お気軽にご相談ください。秘密は厳守します。

実施日 12月6日(月)〜10日(金)の5日間 9時から午後9時

相談窓口電話番号 0743(85)5639

(生活支援センター)ぼると・べル内)

### 人権週間

### ▼川西町人推協第4回研修講座

第4回研修講座を、川西町公式ホームページのYouTubeで配信しています。

配信期間中は講演の原稿を準備しています。ご入用の人は、教育委員会事務局窓口までお越しください。

講演 「いい一日でした」認知症と介護について

講師 川西町身体障害者(児)福祉協会 会長 入口芳一さん

配信期間 12月28日(火)午後5時まで

問 川西町人推協事務局 ☎0745(44)2214

### ▼第73回人権週間 12月4日(土)〜12月10日(金)

『世界人権宣言』が採択されて今年で73年目となります。国際連合では、採択日の12月10日を『人権デー(Human Rights Day)』と定め、加盟国では人権擁護活動を推進するための行事が実施されるよう呼びかけています。

日本でも『人権デー』を最終日とする1週間を『人権週間』と定め、人権尊重思想の普及高揚のための啓発活動が実施されています。

### ▼無料法律相談を開催します

12月の人権週間の一環として、弁護士による「無料法律相談」を開設します。

私たちの日常生活を省みると人権に関わった様々な問題が存在しています。あらゆる人権問題の解決に向けた活動の一環として、『弁護士による無料法律相談』を開催します。人権問題でお悩みの人はお気軽にご相談ください。なお、相談には事前予約が

### ▼一般事業主行動計画の策定・情報公表が義務化されます

労働者数101人以上301人以下の事業主は、助成活躍推進法に基づく一般事業主行動計画の策定・情報公表が令和4年4月1日から義務化されます。

一般事業主行動計画を策定した旨の届け出は、奈良労働局雇用環境均等室へ申請してください。

問 奈良労働局雇用環境均等室 ☎0742(32)0210



### ▼雇用に関する支援

### ▼中小企業退職金共済制度

国民が広く障害福祉に関心と理解を深めるとともに、社会・経済・文化その他あらゆる分野の活動に、障害者が積極的に参加する意欲を高めることを目的として、障害者基本法に基づき、障害者週間に定められています。

### 商工

お互いが人格と個性を尊重し支えあう「共生社会」をめざして、ひとりひとりがそれぞれの役割や責任について考える機会にしましょう。

### 障害者週間

### ▼12月3日(金)〜9日(木)は「障害者週間」です。

国民が広く障害福祉に関心と理解を深めるとともに、社会・経済・文化その他あらゆる分野の活動に、障害者が積極的に参加する意欲を高めることを目的として、障害者基本法に基づき、障害者週間に定められています。

障害があってもなくても、お互いが人格と個性を尊重し支えあう「共生社会」をめざして、ひとりひとりがそれぞれの役割や責任について考える機会にしましょう。

中小企業退職金共済制度



## 衆議院議員総選挙開票結果

10月31日(日)、第49回衆議院議員総選挙が執行されました。本町の投票率は62.26%(小選挙区・前回58.29%)でした。開票結果は次のとおりです。

### ▼衆議院(小選挙区)選出議員選挙の開票結果

有効得票数	4,269	
候補者名	政党等の名称	得票数
高市早苗	自由民主党	2,931
いおく美里	立憲民主党	1,011
宮本次郎	日本共産党	327

☎ 選挙管理委員会事務局(総務課) ☎ 0745(44)2211  
 なお、衆議院議員総選挙と同時に執行された最高裁判所裁判官国民審査の結果については、町のホームページでご覧いただけます。

### ▼衆議院(比例代表)選出議員選挙の開票結果

有効得票数	4,320	
届出政党等の名称	得票数	
れいわ新選組	107	
国民民主党	143.144	
立憲民主党	578.855	
社会民主党	46	
公明党	551	
自由民主党	1,481	
日本共産党	243	
日本維新の会	1,108	
NHKと裁判してる党弁護士法72条違反で	62	

※有効投票の中にあん分が生じたため、有効投票数と得票数の合計が一致しません。

## さくらねこTNR活動に取り組みます！ ☎ 健康福祉課 ☎ 0745(44)2631

川西町では、公益財団法人どうぶつ基金が手術費等を全額負担する「さくらねこ無料不妊手術事業(行政枠)」に参加し、地域猫活動を行うボランティア団体等と連携してTNR活動を実施することにしました。

### TNR活動とは？

飼い主のいない猫(野良猫)を捕獲し(Trap)、不妊去勢手術を行い(Neuter)、さくら耳カットをして、元の場所に戻す(Return)取組のことです。飼い主のいない猫の繁殖を抑え、「地域の猫」「さくらねこ」として一代限りの命を全うさせ、飼い主のいない猫に関わる苦情や殺処分の減少に寄与する活動です。

### さくらねことは？

不妊去勢手術済のしるしとして、耳先をさくらの花びらの形にカットした猫のことです。この耳のことを「さくら耳」といいます。しるしをつけることで手術済であることと、面倒を見ている人がいる猫であることがわかります。

さくらねこのさくら耳には、次のような想いが込められています。

- ・生死をかけて子育てをしなくていいように。
- ・もう一度開腹手術されないように。
- ・一代限りの命を自分のために生きられるように。

地域で「さくらねこ」を見かけたら、やさしく見守ってあげてください。

### 公益財団法人どうぶつ基金とは？

動物の適正な飼育方法の指導、動物愛護思想の普及などにより、環境衛生の向上と思いやりのある地域社会の推進に寄与することを目的として、各種事業を行う団体です。

### ●公益財団法人どうぶつ基金ホームページ

<https://www.doubutukikin.or.jp/activity/campaign/story/>



▼奈良県最低賃金が改定されました  
 発行日 10月1日(金)  
 金額 866円  
 奈良県最低賃金は正社員のみでなく、パート・アルバイト・派遣労働者等すべての労働者に適用されます。



奈良労働局では次の支援策を準備していますので、詳しくは奈良労働局ホームページをご参照ください。  
 ・賃金引上げを支援(生産性の向上)  
 業務改善助成金  
 ☎ 03(6388)6155  
 雇用の維持を支援  
 雇用調整助成金・緊急雇用安定助成金  
 ☎ 0742(35)6336

▼無料送迎バスの広域運行が開始しました  
 国保中央病院で、無料送迎バスを川西町などに走らせる実証運行を開始しました。運行は1往復ですが、利用ニーズの高い時間帯を設定してまいります。3月までの実証運行の結果を見て、ニーズが高ければ4月以降も継続するかが決められます。  
 平日ダイヤ  
 役場 午前8時40分発  
 病院 午前8時52分着  
 病院 午前11時03分発  
 役場 午前11時15分着  
 ※詳しくはHPをご覧ください  
 をご覧ください  
 期間 3月31日(木)まで  
 ☎ 総合政策課 ☎ 0745(44)2213  
 国保中央病院 ☎ 0745(32)8800



国保中央病院  
 奈良労働局賃金室  
 ☎ 0742(32)0206

## 創業・経営支援セミナー ☎ 川西町商工会 ☎ 0745(44)0480

▼中小・小規模事業者のためのDX化ははじめの一歩～創業に役立つ！  
 新時代のビジネスモデルセミナー～

新型コロナウイルスの影響により、DX(デジタルトランスフォーメーション)導入の動きを加速させる企業が増えています。自社の経営力向上にもつながる新時代のビジネスモデルについて、分かりやすく解説します。

日時 12月6日(月)午後2時～3時30分  
 場所 川西町商工会館  
 講師 杉山貴思氏(G-ward代表 AIプロデューサー)  
 内容 ①DXとは？  
 ②クラウドの理解を深めよう  
 ③電子化、ペーパーレス化の具体例  
 ④データの気通貫でラクラク経営  
 ⑤RPA、IoT、AI化とは？  
 ⑥5G、6Gが普及する世界は？  
 ⑦中小企業のDX成功事例など  
 定員 20人 ※先着順  
 受講料 無料

▼ウィズコロナで変わる！新しい売り方・儲け方  
 新型コロナウイルスの感染拡大によって生活スタイルが大きく変化し、顧客のニーズや商売のあるべき姿も変化してきました。今後の事業者求められる変化と、変わることはない商売の秘訣、事例をもとにわかりやすく解説します。

日時 1月28日(金)午後2時～4時  
 場所 川西町商工会館  
 講師 田内孝宜氏(ミナト経営株式会社代表取締役)  
 内容 ①ウィズコロナで変わる経営環境  
 ②ウィズコロナでも売り上げを伸ばす秘訣  
 ③事例で学ぶコロナ後の経営革新  
 ④変わることはない儲けの仕組み  
 ⑤値下げ競争に巻き込まれないブランディングと価値の作り方  
 定員 20人 ※先着順  
 受講料 無料



## MiiMo グランドオープンイベントのおしらせ

三宅町交流まちづくりセンターMiiMoが7月にプレオープンし、4ヶ月と少したちました。12月には広場と駐車場が完成し、MiiMoはグランドオープンを迎えます。

12月18日(土)・19日(日)にグランドオープンイベントとして、今までMiiMo完成に携わっていただいた方々へ感謝を伝える催しと、これからMiiMoを知ってもらい、使っていただくための催しを予定しています。MiiMoが新たな三宅町の未来を育む拠点として、行政だけではなく、住民との協働を目指すハブとしての役割を果たすため、みんなで一緒に盛り上げるイベントを考えています。

イベント情報は、ホームページ等で随時発信していきますので、興味をおもちの人は覗いてみてください。

※新型コロナウイルス感染症の感染拡大防止のため、延期・変更・中止となる場合があります。

☎ 三宅町 MiiMo 運営室 ☎ 0745(44)3083



MiiMo公式 Twitter



MiiMo公式 HP



MiiMo公式 Instagram



## 川西町文化協会クラブ紹介

### ▼結崎観世会(ゆうざきかんぜかい)

観世流能楽発祥の地である川西町。プロの能楽師による指導を受け、小・中学生と会員による各種イベントも数多く行われています。

当会は2部制です。プロの先生が指導に臨む本格的な観世会(1部)、会員の仲間同士で楽しむ気楽に謡う会(2部)があります。

### 仲間募集

老若男女のみなさん！まずは面・装束をつけず、紋服・袴で舞う「仕舞(しまい)」に親しみましょう。川西町の伝統芸能を一緒に育て、盛り上げていきましょう。

活動	各月2回 (1部 月、金/2部 第2・4木)
活動時間	1部 午後4時～7時 2部 午後1時30分～3時
活動場所	川西文化会館
会費	月1,000円
持ち物	謡本・扇(貸出あり)、飲み物

☎ 川西町文化協会事務局 ☎ 0745(44)2214

### ▼秀雑会(ひでひなかい)

日本各地のさまざまな民謡と三味線を中心に、おけいこしています。また、端唄俗曲(はうたごつきよく)や長唄、歌謡曲などを幅広く練習することで、より楽しく取り組みます。

2年に1回、国立文楽劇場や阿倍野区民センターで発表会をします。

### 仲間募集

大きな声を出してストレス解消したい人、健康維持されたい人、楽器を楽しみたい人、どなたでも大歓迎です。また、本格的に学びたい人は三味線・藤本流の名取(なとり)取得も可能です。見学も気軽にお越しください。

活動	月3回 (第1・第2・第4 変更あり) 火曜日
活動時間	午後2時～4時
会場	川西文化会館
会費	月10,500円、別途月会費等あり
持ち物	三味線などの付属品、楽譜、録音機

## 12月の図書館カレンダー

日	月	火	水	木	金	土
			1	2	3	4
5	6	7	8	9	10	11
12	13	14	15	16	17	18
19	20	21	22	23	24	25
26	27	28	29	30	31	

図書館が閉まっているときは「本を返すポスト」をご利用ください。(視聴覚資料を除く)  
※12/28(火)午前9:30～1/4(火)午前9:00まで閉鎖します。  
■→休館日

## クリスマスの 2階 おはなしのへや えほんのへや・おはなし会

5日(日)  
2・3さいえほんのへや  
午前10時～10時20分  
小さい人(4歳～小学1年生)  
午前10時30分～10時50分  
大きい人(小学2年生～中学生)  
午前11時10分～11時30分

参加申込書に記入  
※状況により変更となる場合があります

## こどもの本だな

「くしゃみおじさん」

オルガ・カブラル/絵 岩波書店



ある家のうら庭に、うさぎとねこと犬がいた。通りかかった荷馬車のおじさんが、大きなくしゃみをする、大へんなことに！ねことうさぎの耳が入れかわり、犬はねこの鳴き声に…。どうしたら、もとどおりになるの？

## 「空とぶ馬と七人のきょうだい」

バーサンスレン・ボロルマー/絵 廣済堂あかつき



モンゴルの草原でくらす王さまと美しい七人の王女。ある日、鳥の王が王女たちを連れ去ってしまった。王に命じられ、不思議な力を持つ七人の兄弟が王女たちを助けに…。

モンゴルの昔話をもとに、人々の星への思いを雄大なお話にした。

宇宙ロケット図鑑

吉川 真/監修

ことしのセーター

石川 えりこ

昆虫記 すばらしきフンコロガシ

ジャン＝アンリ・ファール

世界のふしぎ断面図鑑

スティーブン・ピースティー

絶滅生物の折り紙

川畑 文昭

とうさんはタツノオトシゴ

エリック・カール

なぜ私たちは理系を選んだのか

榎 太一ほか

ぼくは気の小さいサメ次郎といひます

岩佐 めぐみ

## 図書館だより



☎ 町立図書館(文化会館内) ☎0745(44)2212

開館時間 午前9時30分～午後5時

第4金曜日は午後7時まで

川西町立図書館 奈良 検索



蔵書の検索、利用案内や行事のお知らせ、休館のお知らせなど、くわしい情報はWEBへ。

## 【特別企画展示】科学道2021

科学者の生き方・考え方や、科学の面白さ・素晴らしさを届けることを目的に、理化学研究所と編集工学研究所が厳選した図書を特別展示します。

期間中、このコーナーの本を借りた人には、オリジナルブックレットを無料で配布します(なくなり次第終了)。どうぞご利用ください！

期間 12月1日(水)～1月30日(日)

場所 図書館1階 展示コーナー

科学道のコーナーより、一部をご紹介します

「あなたの体は9割が細菌」

「ウォールデン 森の生活」

「科学史ひらめき図鑑」

「生物の驚異的な形」

…など多数



## こんな本どうぞ

※このページで紹介した図書が貸出中の場合は、web予約または、ご来館の上、予約申込書に記入して、カウンターへご提出をお願いいたします。

※貸出中になっていない本は予約できません。

新しい免疫力の教科書 負けないからだをつくる	根来 秀行
家は生態系 あなたは20万種の生き物と暮らしている	ロブ・ダン
一流の人は知っているテレワーク時代の新・ビジネスマナー	石川 和男
浮世絵動物園 江戸の動物大集合!	赤木 美智ほか
絵でわかる日本列島の誕生 新版	堤 之恭
硝子戸のうちそと	半藤 未利子
岸恵子自伝 卵を割らなければ、オムレツは食べられない	岸 恵子
くらすたのしみ	甲斐 みのり
比べて楽しい国語辞書 ディープな読み方	なが さわ
子育てで眠れないあなたに	森田 麻里子ほか
古代史の正体 縄文から平安まで	関 裕二
幸せな人生のつくり方 今だからできることを	坂東 真理子
食卓を変えた植物学者 世界くだものハンティングの旅	ダニエル・ストーン
スタジオリブ全作品集	講談社 / 編
世界史は化学でできている 絶対に面白い化学入門	左巻 健男
躁鬱大学 気分が波で悩んでいるのは、あなただけではありません	坂口 恭平
鉄道ミュージアムガイド	池口 英司
どうしても頑張れない人たち ケーキの切れない非行少年たち2	宮口 幸治
解き続けたい数学 日常は数であふれている	横山 明日希
なぜ妻は「手伝う」と怒るのか 妻と夫の溝を埋める54のヒント	佐光 紀子
猫と暮らす手づくり帖 おもちゃ・キャリー・ケアグッズ	越 膳 夕香
バイデンの光と影	エヴァン・オスノス
博覧男爵	志川 節子
文豪たちの住宅事情	田村 景子ほか
星落ちて、なお <直木賞受賞作>	澤田 瞳子

## 野菜たっぷり豚汁

(1人分のエネルギー:132kcal/塩分:1.0g)



**メモ** 具たくさんにすることで汁の量を減らし、減塩することができます。

また、ごま油やしょうがで香りをきかせることで、味噌の量を控えることができます。

旬の野菜は栄養価が高く、塩分を排出してくれるカリウムや食物繊維が豊富です。

### 材料 (4人分)

豚バラ肉	80g	こんにゃく	約3cm
人参	1/3本	ねぎ	1本
大根	60g	おろししょうが	小さじ1
玉ねぎ	1/4個	だし汁	520cc
白菜	1/2枚	みそ	大さじ1と1/2
しいたけ	2個	ごま油	大さじ1

### 作り方

- ①昆布とかつお節でだしをとる。
- ②人参と大根はいちょう切り、こんにゃくは短冊切り、玉ねぎは5mm幅に切り、白菜は2cm幅に切る。しいたけは石づきを取り、薄く切る。ねぎは小口切りにする。豚肉は7~8cm程度の長さに切る。
- ③鍋にごま油を入れて熱し、豚肉を炒める。火が通ったらねぎ以外の野菜を入れて炒め、こんにゃくとだし汁を入れて野菜が柔らかくなるまで煮る。
- ④火が通ったらみそとしょうがを入れる。ねぎを上から散らし、お好みで七味唐辛子をかける。

☎ 保健センター ☎ 0745(43)1900

## 川西幼稚園

### ハロウィンパーティー



2クラスずつの分散型でハロウィンパーティーをしました。一人一人が好きな仮装をし、ハロウィンにちなんだ手遊びや歌、ペープサート、○×クイズなどを楽しみました。先生たちによる『お化けを浮かせるマジック』も大盛り上がり！最後は園長先生に「トリックオアトリート！」と言うと「ハッピーハロウィン！」の言葉とともにお菓子をいただきました。みんなで楽しい時間を共有し、素敵な時間を過ごすことができました。

## 成和保育園

### さつまいも掘り



春に園庭の畑にみんなで植えたさつまいも。土の下で、どんなふうになくなっているか楽しみにしていましたが、いよいよ収穫の時期になりました！子どもたちが埋まっていそうなところを手で掘っていきます。「虫がおった！」「なかなか芋が出てこへん」土の感触を楽しみながら、みんな楽しそうに掘っていました。今年は大きなさつまいもがたくさんでき、収穫したさつまいもは給食の材料として使用し、おいしくいただきました。

## 川西こども園

### ハロウィンごっこ



運動会が終わり、お友達が次に楽しみにしていたハロウィンごっこ！仮装用の衣装やお菓子を入れるカバンは各クラスの手作りです。3クラスずつ2日間に分かれて、園内に隠されたお菓子やキャラクターを探したり、各お部屋を回ってプレゼントをもらったりしました。最後は「トリックオアトリート！」の合言葉を言って、お菓子もらった子どもたち。うれしそうに笑顔があふれていました！

## サブスクの解約等に関するトラブルについて

サブスク、気づいたら料金が引き落とされていた！  
とならないようご注意ください

### ▼事例

動画の配信サービスを一か月の無料期間だけ利用するつもりで登録手続きをした。途中、カード番号も登録した覚えはある。先日、カードの明細を確認したらその動画配信サービスと思われる料金が引き落とされていた。無料期間後も利用するという手続きはしていないのに勝手に引き落とされ納得できない。無料期間終了後は利用していないのに支払わなければいけないのか。

相談者が利用した動画配信サービスを確認すると、無料期間中に解約手続きをしなければそのまま契約は継続し、料金が発生すると記載されていました。しかし、相談者は十分確認せず登録手続きをしたようです。

サブスクリプション、いわゆるサブスク(定額料金を支払うことで商品やサービスを一定期間利用できるサービス。動画の見放題、音楽の聞き放題、本の読み放題サービスなど。)に関する相談が増えています。

### ▼利用時の注意点

・解約手続きをしない限り、利用していなくても料金は発生する

解約手続きをしない限り契約は自動更新されます。サービスを利用していなくても返金されません。申し込む前に利用規約をよく確認し、解約の方法も調べておきましょう。

・契約先やID、パスワード等の情報はなくさない

解約しようとしたけれど、パスワードがわからない、契約先がどこだったかわからないというトラブルも多いです。アプリを削除しても解約できるわけではありませんのでご注意ください。

☎ 住民保険課 ☎ 0745(44)2611

## 在宅で自分らしく生きることをともに考え支援します

訪問看護ステーション管理者 中谷 敬子

国保中央病院訪問看護ステーションが令和2年4月に開設して1年半が過ぎました。開設当初は、国保中央病院に訪問看護ステーションがあることも知られていない状況でしたが、徐々に利用者、訪問件数が増えてきています。訪問看護ステーションへの訪問依頼は国保中央病院、天理よろづ相談所病院、奈良県立医科大学附属病院等の病院からの依頼が多く、がん末期の利用者が62%で、医療保険での訪問が72%になっています。

### ▼希望に沿って対応します

国保中央病院には緩和ケア病棟(ホスピス)があり、在宅療養が困難になれば入院希望する人、いずれホスピス受診を考えている人、緩和ケア病棟に入院し病状が安定され退院を希望した人が訪問看護を利用されています。訪問看護と病院が連携し、情報共有することで、入院まで安心して苦痛なく生活できるように支援し、入院が必要となったときスムーズに対応することができています。

### ▼家族で看取るときも

在宅での看取りの事例では、コロナ禍になり病院に入院していると面会できないことから、家族が「最期は自宅で看取りたい」と希望し、在宅医を依頼して自宅で最期を過ごし看取られました。また、ホスピス入院を予約し、家族は在宅療養が困難になれば入院を希望していましたが、利用者が自宅で療養したいという思いが強く、家族も見てあげたいという思いになったため、在宅医を依頼して訪問看護師は在宅での緩和ケアを行い、家族で看取ることができています。

### ▼不安の声を寄せください

揺れ動くその時々を思いを尊重し、アドバイスや早い対応、関連機関と連携をとることで、利用者・家族が安心して療養生活を送ることができると思っています。

介護に関する不安・心配ごとをひとりで抱え込まないで、ぜひ訪問看護ステーションにご相談ください。

☎ 国保中央病院 ☎ 0744(32)8800

## ホストタウン事業 プエルトリコ×川西町

東京オリンピック・パラリンピックが9月5日に幕を閉じました。

川西町は、東京パラリンピックでプエルトリコのホストタウンとなっており、開催期間中に交流事業を行ってきました。

### ▼オンライン交流 8月25日

大会に出場するプエルトリコ選手がいる選手村と川西町をオンラインで結び交流会を行いました。交流会ではパラリンピック応援大使の小学生と大学生が選手に質問や、応援メッセージを贈りました。選手からは、「みなさんの応援を力に変えて頑張ります！」とメッセージをいただきました。

### ▼共同応援 9月3日

プエルトリコ陸上選手カルメロ・リペラ・フェンテス選手(クラス/T20 知的障害)の1500mの応援をしました。現地のプエルトリコ人、在日プエルトリコ人、そして川西小学校の5年生の児童、町長などがオンラインで繋がり共に応援をしました。結果は、自己ベストを更新。長距離を一生懸命走る姿はとても勇敢で、勇気づけられました。

### ▼プレゼント交流

大会中に来日した選手に“浴衣”と“飾り太鼓”のプレゼントを行いました。選手たちは浴衣を着て選手村を楽しそうに散歩している様子をSNSで投稿いただきました。

今後は、大会後の交流を行い、来年度以降もプエルトリコと交流を図れるように検討していきます。



## やさしい時間

川西町人権協会事務局(教育委員会事務局) ☎ 0745(44)2214

あれは13年前…。私が勤める中学校区の保育園、小学校、中学校の生徒や先生、そして校区内のいろんな人が劇『希い(ねがい)』に集いました。麟角舎(りんかくしゃ:明治の学制発布によって建てられた被差別部落の小学校の名前であり、桜井市初瀬にある太鼓集団の名前)の当時のリーダー松田さんが総監督・シナリオ制作・美術を担当しました。そして、「五万日の日延べ」を部落(むら)に伝える庄屋の役を市人教務局長、解放令に喜び勇んで隣村の神社に入り込み隣村の奴らにボコボコにされて「口惜(くつちよ)しよ～」と叫びながら血を流して部落に逃げ帰る青年の役を私、「どねんしてん、大丈夫か？」と青年をいたわり声をかける部落のばあちゃんの役を識字のおばちゃん、我が子を愛おしく抱きしめる部落のお母ちゃんの役を安西ママ、部落の子どもの役を沙霧(女性の太鼓演奏者)と知的しょうがいを生きる勇人(男性の太鼓演奏者)が演じました。毎週木曜日の夜におこなわれた劇の練習、そして2008年12月コスモスホールでの本番、あの時もやさしい時間が流れていました。

その1年後、「せんせ、ちょっと聞いて!」、女の子が職員室に駆け込んできました。「何がどねんしてん?」、惚(とぼ)けた声で返しました。見る見るうちに彼女の目が涙でいっぱいになりました。「昨日、『ガ

イジ』って言いやってん。」「だれがじゃ?」。『〇〇中学校の子。」「どこでや?」「塾で」「ほんで、お前は どうしてん?」「何言うてんの、あんたガイジって何か知ってんのかって、友だちといっしょに思いっきり言うたってん」。彼女の必死さがビンビン伝わってきます。彼女の目から大っきな涙がこぼれ落ちました。彼女は保育園・小学校と、勇人と6年以上同じ時間を過ごしてきました。彼女が勇人と過ごしてきた時間の“確かさ”が証明された瞬間でした。

※ガイジ:しょうがい者やしょうがい児を誹謗中傷・差別する言葉

“初瀬麟角舎”と“ひびき”(安西ママの呼びかけで結成されたしょうがいを持つ子どもたちが集う和太鼓集団)による和太鼓演奏と松田さん・安西ママのお話が、本年度の「人・愛・ふれあいのつどい」の演目です。コスモスホールにやさしい時間が流れます。



タウンプロモーション用  
ロゴマーク



ロゴマークの上部は、手をつなぎあう人々や大和三山を、下部は川西町を流れる4本の川をイメージ。



## 町長の活動日記

【ゆるかわスポーツ】

みんなでゆる～く一緒に楽しめるユニバーサルスポーツである「ゆるスポーツ」を体験しました! 「ゆるスポーツ」は性別や運動神経、年齢に関わらず3歳くらいから、シニアまで幅広く楽しめるスポーツです。

川西町では東京パラリンピックのホストタウンに登録されたことをきっかけに、パラスポーツ等障害の有無に関わらず楽しめるスポーツの普及活動をしています。

昨年度に作成した川西町オリジナル「ゆるかわスポーツ」も体験することができました。①しまっちゃん、②川西ネブック、③カワサ

ケロー、④ネブカが空飛ぶ? そんなバナナ入れ

と、4つもあります!

これからも多様なメンバーでワクワク楽しめる町を目指していきます!



## 町の動き

### 人の動き

11月1日現在

区分	人口
総人口	8,391人
前月人口	8,399人
人口増減	▲8人
(転入)	+24人
(転出)	▲24人
(出生)	+2人
(死亡)	▲9人
(その他増減)	▲1人

住民保険課 ☎ 0745(44)2611

年齢	人口	比率
0~14歳	948人	11.3%
15~64歳	4,529人	54.0%
65歳~	2,914人	34.7%

### 世帯数

世帯数	3,634世帯
前月世帯数	3,642世帯
世帯増減	▲8世帯

### 家庭ごみの排出量

(9月分)

住民保険課 ☎ 0745(44)2611

	排出量	前年比	前年同月比
可燃ごみ	121.12 t	103.5%	96%
不燃ごみ	8.8 t	122.9%	78.1%
資源ごみ	14.88 t	115.8%	118.8%

## てんいち先生



# 川西町の町民限定！ スマホで医師に 何度でも無料相談できる

**毎日24時間受付中**  
自宅から小児科医、産婦人科医、助産師に無料でご相談いただけます。妊娠中～産後の悩み、新生児～15歳のお子さんの相談が可能です。



**小児科医に相談できる**

**小児科オンライン**

**産婦人科医・助産師に相談できる**

**産婦人科オンライン**

- 例えば、こんな時…
- うんちの色が変
  - 湿疹が気になる
  - 不正出血があった
  - 母乳の量が心配

**夜間相談**

平日18時～22時 10分間相談予約制

LINEのメッセージチャット / 音声通話 / 動画通話

**いつでも相談**

毎日24時間受付 24時間以内返信

ウェブサイトから相談を送付できます

川西町の町民限定！無料で利用できます。ご活用ください。

お問い合わせ 川西町保健センター  
**0745-43-1900**

会員登録に必要な合言葉  
チラシを確認するか、下記までお電話ください  
**川西町保健センター | 0745-43-1900**