



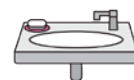
特集

子育てしやすい町づくり P2～6

タウンミーティング P8～9

「川西町は子育てがしやすい」と思ってほしいそんな一心で、町では子育て支援に関するいろいろな取り組みを行っています。町で行っている特色ある子育て・教育事業を紹介します。

うがい
手洗いで
感染予防



結崎ネブカのマスコット
キャラクター「ネッピー」

子育てしやすい町を目指して

川西町の特徴ある子育て・教育支援



安心して子育てができる町づくり

子育ては、育児の喜びや幸せを感じる一方で、子どもや家族に関する悩み・不安などが必ず出てきます。それでも子どもの健やかな成長を願い、日々奮闘する保護者の方々がたくさんいます。そんながんばる皆様に応援したい。「川西町は子育てがしやすい」と思っただけの心で、町では子育て支援に関するいろいろな取り組みを行ってきました。

川西町では「川西町版ネウボラ」をはじめとした、妊娠から出産、子育て期までの切れ目のない子育て支援を推進しています。

子育てを一人で行う事はとても困難です。保護者だけでなく、家族や地域みんなが優しい気持ちで子ども・子育て世代を見守れるような環境づくりを行い、町全体で子ども・子育てを応援していくことが大切です。

今回の特集では、町で行っている特色ある子育て支援・教育支援事業を紹介します。

充実の子育てサポート

▼川西町版ネウボラ
福祉大国であるフィンランドの子育て支援制度をお手本に、川西町で子どもたちが健康やかに育つためのサービスを仕組み化したのが、川西町版ネウボラです。

保健センターでの支援
妊娠・出産から就学までの相談や支援・健診等を行います。センターでは、相談室（ネウボラルーム）を設け、妊娠期から就学前まで様々な不安や悩みを気軽に立ち寄り相談できる居場所づくりなどに努めています。

子育て支援センターでの支援
親子が集える場の提供や交流を促進する行事を連携し、切れ目のない子育て支援を行っています。

年齢別親子広場やご近所さんが集う「めばえ広場」、生後8ヶ月までの子どもとその保護者が集う「きずなサロン」など親子の交流に取り組み、子育て講座や育児相談も実施しています。

▼学童保育

川西小学校の敷地内に学童保育施設を設置しています。平成24年度は50名の利用から始まりましたが、現在は約140名の児童が学童保育所を利用しています。近年では共働き世帯が増加し、学童保育のニーズが高まっています。そういったニーズをしっかりと汲み取り、利用定員を増加させています。住民の皆様が働きやすい環境づくりに着目し、改善を続けています。

また、学童保育所利用児童数が増加している中でもコロナ対策はしっかりと行い、安全に預けられるように施設運営を日々見直しています。今後は、増加する学童保育に対するニーズに対応するために増築工事を予定しています。令和3年度は学童保育所増築の設計を行い、令和4年度に増築工事を行う予定です。

▼預かり保育(川西幼稚園)

幼稚園では通常、通園バスやおうちの方のお迎えで午後2時までに降園します。お仕事をされていても幼稚

園教育を受けさせたいという方や、普段子育てに追われてプライベートな時間を持つことが難しい方、まとまった時間が必要な方を対象に、預かり保育を実施しています。年末年始とお盆の時期を除く平日の午後4時30分まで、子どもたちをお預かりします。

▼小学校新1年生に制服支給
子育て世帯の経済的負担を少しでも和らげることを目的に、川西小学校に入学する新1年生の皆さんに制服を支給しています。

この制服には、川西町の地場産物の一つである「貝ボタン」を使用しています。これは、子どもたちが普段身につけるものを通じて、子どももそのご家族も川西町のことをより知っていただきたいのとの願いを込めてのもので

※二階堂小学校に新入学する方につきましては、制服購入相当額を支給します。



1 保健センターで行う「10ヶ月児相談」



2 子育て支援センターで行う「きずなサロン」



3 川西学童保育所の様子

安心の医療制度

▼充実した子どもの医療費助成

子育てが家庭の経済的な負担を軽減し、安心して子育てができるように、保護者が支払う医療費の一部を助成しています。中学校卒業までの子どもにかかる通院と入院の保険適用分の医療費(健康保険の自己負担額)を対象に支援を行っています。

▼任意予防接種費用助成

子育て支援の一環として、子育てが家族の経済的な負担を軽減するため任意予防接種である、おたふくかぜの接種費用を一部助成します。また、秋・冬にかけて子どものインフルエンザワクチンの接種費用も助成しています(一回1500円)。お子様の健康を考え、年々利用する方が増加中です。ワクチンによって対象者が異なりますので広報で確認してください。

※任意予防接種は、予防接種法に定められていない予防

接種であり、保護者の方が医師と相談のうえ、予防接種の効果や副反応について正しく理解し、同意のもと接種してください。

▼風疹ワクチン接種費用・抗体検査費用助成

風しんは、妊娠中に感染すると、生まれてくる赤ちゃんに白内障・心疾患・難聴などの障害をもつ「先天性風しん症候群」という病気になる危険性があるといわれています。川西町では、妊婦さんと生まれてくる赤ちゃんを風しんから守るための緊急対策として、風しん抗体検査および風しんワクチン等の接種にかかった費用を一部助成しています。

▼妊婦歯科検診

妊娠中は普段より虫歯や歯茎の病気がすすみやすくなり、重度の歯周病は早産や低体重児出産のリスクを高めます。そうしたリスクを減らすため、保健センターでは妊婦歯科検診を実施し、虫歯と歯周病の予防を図っています。

楽しい教育制度

▼川西ならではの学び

観世流能楽の体験
川西町は、観世流能楽の発祥地との伝承があり、それを偲ぶ「面塚」があります。

このいわれにあやかり、能楽体験を全国的にも珍しく授業に採り入れています。4年生で二期以降、観世流能楽を授業で学びます。実際の指導はプロの能楽師から、舞、謡、鼓の受けることができます。

▼子ども議会

6年生で学ぶ議会や行政の仕組みの知識を活かし地域に主体的に関わる姿勢を養うことを目的に、町議会の議場を使用した「子ども議会」を開会しています。

各グループで検討した質問を議場で発表、これに町職員が本番と同様に答弁します。



学びにむかう環境づくり

・副担任の配置

1日でも早く学校での集団生活に馴染むことができるよう、1年生の各学級に副担任を配置、よりきめ細やかな対応ができる環境づくりを行っています。

・教科専科の配置

令和3年度現在、高い専門性や授業準備に時間を要する音楽や家庭、図工に専科教員を配置、子どもたちのより深い学びにつながる環境づくりに取り組んでいます。

・主体的な学びへ

3年生では算数に習熟度別授業を採り入れ、1人1人の学びの意欲や歩みに合わせた指導に取り組んでいます。

また校内で漢字検定を受検、その際の検定料の一部助成をおこなっています。

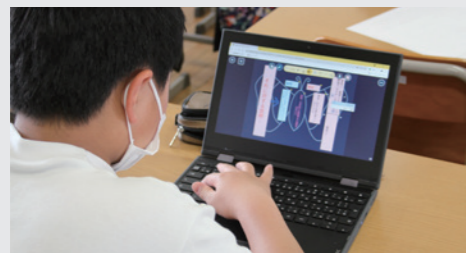
・「ひまわり」「たんぼぼ」「ステップ」教室の開設

川西小学校では、生活や学習に困難さを抱える子どもたちの特性にあわせて、特別支援学級「ひまわり」や、不登校支援「たんぼぼ」、通級指導教室「ステップ」を開設しています。

また、そういった子どもたちの学校での生活や学習を支援するための特別支援教育支援員を若干名、配置しています。



次代を担う子どもたちへ



昨年度、全国の小中学校で子どもたち1人1人にPCを行き渡らせ、学校に高速大容量の通信ネットワークを整備する「GIGAスクール構想」が始まりました。

奈良県は、他の都道府県に先駆けて実施。川西町では昨年10月より子どもたち1人1人にPCを貸与。家庭への持ち帰り学習にも取り組んでいます。

昨年の修学旅行では、タブレットPCを持参。旅行先では環境学習の取材先等に活用しました。インターネット環境のないご家庭へのWi-Fiルーターの貸出もおこなっています。

今年度からは、AIドリルやデジタル教科書を活用した学習の実践などにも取り組んでいきます。

病児保育

お子様が急に体調不良や病気になったときのための病児保育を実施しています。現在川西町で実施している病児保育は3種類あり、それぞれを紹介します。

1. 病児対応型

子どもが急な病気にかかった場合、仕事や冠婚葬祭などの理由により家庭で子どもの面倒を見ることができない保護者に代わって、その児童の保育や看護を医師・看護師・保育士等が連携して行う保育事業のことです。

川西町では、香芝市病児保育施設「ぼっぼ」の利用に関する協定を香芝市と締結していますので、協定締結外市町村より安く利用できたり、優先的に利用できたりします。

2. 病後児対応型

子どもが病気からの回復期にあるが、まだ集団保育には復帰できない状態の場合、仕事や冠婚葬祭などの理由により家庭で子どもの面倒を見ることができない保護者に代わって、その児童の保育や看護を看護師・保育士等が連携して行う保育事業のことです。

川西町では、病児保育室「ぼっぼ」のほか、田原本町の「こどもの森 阪手保育園」の利用に関する協定を田原本町と締結しています。

3. 体調不良児対応型

子どもが保育時間中に体調不良になった場合、保護者がお迎えに来るまでの間、その児童の保育や看護を看護師が行う保育事業のことです。

利用のための事前登録や利用料は不要です。



▼川西幼稚園

「きらきら、わくわく、たくましく、心豊かな川西つ子」をテーマに、明るく生き生きと自立した子どもたちの教育を目指しています。園内畑の手入れを通じた食育や、茶道の先生とお茶会など伝統文化に触れる機会も設けています。また、園児を対象とした預かり保育を実施しています。多くの園児が、通園バスを利用していています。

▼成和保育園

昭和24年開園。親子3代でこの保育園出身のご家庭もあるほど地域に根付いた歴史ある保育園です。もともとはお寺が発祥なので、人を敬い、思いやる心の育成を心がけています。送迎バスによる送迎を実施しています。

▼認定こども園川西こども園

平成29年4月に開園。定員100名の小規模制のこども園です。「わくわくできる場所」を

テーマに自然に囲まれた園舎また広い園庭がある環境の

中、子どもたちは日々の遊びと過ごしています。

園児はもちろんのこと保護者の方、地域の方ともコミュニケーションが取れるあたたかい場所づくりに努めています。また、園児像である「たくましくしつかりした子」の育成を目指しています。

▼川西小学校

内装に木をふんだんに使い大和棟を彷彿とさせる瓦葺きの校舎も、築七年を経ました。各階のフリースペースや豊敷きの読書コーナー、昇降口から見える大階段では自然光を採り入れた明るく温もりのある雰囲気の中、学年関係なく子どもたちのふれあいが生まれる空間となっています。

▼図書館

児童サービスに力を入れており、子どもたちに読んでほしい本や後世に残したい本を中心に3万9千冊の児童書を蔵書。月1回地元の語り手さんによるお話し会も開催しています。また、川西町は能楽の「観世流」発祥の地であることから能関連の書籍も多く揃えています。



▲川西幼稚園



▲成和保育園



▲川西こども園



▲川西小学校

▼見守り活動のきっかけは凄惨な事件から

—いつから活動をされていますか？

結崎団地の自治会長を務めたことをきっかけに、平成16年から活動をはじめ、今年で18年目を迎えます。

立ち上げの発端は平成16年に奈良市で起こった小学生の誘拐事件です。児童を巻き込んだ犯罪を未然に防ぐために町、学校、各種団体、そして地域の住民が協力し、川西町青少年健全育成活動の一環として「見守り隊」がスタートしました。

▼雨の日も風の日も、毎日欠かさず子どもたちを送り届ける

—どのような活動をしていますか？

各自治会から隊員登録をしていただき、小学生の登下校の見守りをしています。緑色の帽子とブルゾン、安全灯を持って、見通しの悪い交差点や、車の交通量が多い場所などに立っています。

安全な地域づくりをするのが、活動の中心です。雨の日や夏の炎天下、冬の

▼寒い時期でも毎日欠かさず子どもたちを見守ることで、子どもたちから元気をもらっていると隊員から伺っています。

平成25年には「川西町見守り隊」の活動が評価され、文部科学大臣から奨励賞を頂きました。

登下校の見守り以外に防犯活動の一環として、青のパトランプを付けた車で毎週1回下校時に結崎団地周辺を見回りしています。

地域の交通安全、そして防犯面にも活動を広げています。

▼感謝のこもったプレゼントや交流は宝物

—やりがいを感じる瞬間はどのような時ですか？

小学校では年に1回「ありがとう会」が開催されます。小学生自身が企画を行い、隊員を招待してくれます。小学生が考えてくれたゲームで隊員と交流をし、最後には手作りのマスクや交通安全の旗、カレンダーなど、感謝を込めたグッズをプレゼントしてくれます。

こうした交流が何よりの宝物であり、やりがいを感じる瞬間です。

▼多くの方に興味を持ってほしい

—活動するうえで課題はありますか？

現在隊員数は約300名で、平均年齢は70代後半と高齢化しています。これからは若い人たちにも活動に興味を持っていただき、より一層地域の輪を広げていきたいと考えています。

▼継続の大切さ

—活動を行う上で大切にしていることは？

体力的に厳しいと感じるときもありますが、無理をせずに長く活動できるように心がけています。隊員の皆様にもそういったことを心がけるようにしてもらっています。長い活動経て、子どもたちの元気な登校姿を見守ることが、生きる喜びになっています。

最後に、川西町見守り隊が長年継続して来れたのは、各自治会及び隊員の皆様、学校教育委員会関係機関のおかげだと感謝しております。

いい人。ちかい人。

川西町見守り隊 代表

薦田 義治さん



平成17年から見守り隊の代表を務めている薦田さん。他にも保護司や人権擁護委員、川西町青少年健全育成推進協議会の委員など、数多くの場所で活躍しています。文化協会の「歩いてみよう会」の代表も務めており、寺社仏閣などの名所めぐりが趣味のようです。現在は駅北側のロータリーで小学生の登校を見守っています。

▼企業誘致

問 唐院工業団地に新しく立地する企業は本社移転をするのか。本社移転であれば税収に大きく影響するのではないのか。

答 2社の新規立地が決まっており、うち1社が本社移転を予定しています。市町村への税金は会社で働いている従業員の数で按分されます。そのため、税収に関しては、本社やそうでないかの違いは大きく影響を受けません。会社の利益に関しては国の税収となります。

問 寺川以西の活性化として、工業団地の残っている区画に商業施設を呼ぶことは可能であるか。

答 都市計画が工業専用地域になっているため、誘致ができない状況です。

問 開発により町が活性化されるのはとても良いことだと思うが、一方で治安や交通安全の問題がある。それらの対策についてはどのように考えているのか。

答 警察や各種団体と協議のうえ対策を考え、より住みよいまちづくりに努めてまいります。

問 ・企業誘致で税収確保もよいが、住民が住みやすいと感じる「商業施設」の誘致に力を入れていただきたい。

・企業の従業員も駅を多く利用される。コンビニを誘致できれば便利ではないか。

・クーポン券や商品券の利用できる店の選択肢が増えるように、商業施設を誘致いただきたい。

・川西町に移り住んだ理由の一つが静かであること。開発を進めるのもよいと思うが、住環境の保全も考えていただきたい。

・工場などの企業誘致も良いが、ベンチャー企業や地元の若手企業支援もしてはどうか。例えば町全体をWi-Fi化するなど。

答 今後のまちづくりの参考にさせていただきます。



▼駅整備

問 結崎駅の東側に改札口ができると非常に便利になる。今回の事業では東側改札口の設置は考えているのか。

答 川西町では東側改札口の設置を計画しています。現在、用地買収等に時間を要しているため回答にはもう少し時間が必要となっています。ご理解のほどよろしく申し上げます。

問 結崎駅周辺整備によってダイヤ変更はあるのか。

答 結崎駅におけるダイヤの変更はありません。ダイヤの変更は乗降者数によるところが多いと伺っており、今度乗降者数が増えるようなまちづくりを進めていきたいと考えております。

問 新しい駅前では一般車両を駐車することはできるのか。

答 ロータリーの中央部に駐車スペースを設けていますので、そちらをご利用いただきたいと考えております。

問 駅前ロータリーは一方通行となり、従来とは大きく異なる。標識など安全対策をしっかりと行ってほしい。

答 併用から最初の1ヶ月はガードマンを付けて新しい道路に慣れていただくようにしています。警察と協議をし、安全対策を講じていきます。

問 駅周辺整備の東側計画はどうなっているのか。具体的な年次計画はあるのか。

答 近鉄との協議が完了していないため、具体的な年次計画が作成できていません。近鉄と踏切幅の確保を取ることができれば、南北踏切の幅、次におくやま前の道路整備の順に進めていく予定です。東側改札につきましても、近鉄、地権者、議会からの了解が得られることができれば進めていく予定です。

問 東側改札を作ると町に負担が生じるのか。

答 整備費と維持管理費が町の負担となります。経費がかかることとなりますが、住民の利便性の向上に関する事なので、東側改札を計画しています。

川西町 タウンミーティング まちの「今」そして「これから」



町長が住民の皆様と直接、意見交換をすることで、町政に対する考え方やご意見をお聴きし今後の町政運営の参考にするために、3月から各自治会別にタウンミーティングを開催しています。

町長就任時よりの取組を町民の皆様を紹介し、広く意見を聴かせていただいています。

今月号から、2ヶ月にわたり各自治会で頂いたご意見の一部をご紹介します。

開催日	自治会
3月6日	東方
3月6日	結崎南団地
3月7日	スカイタウン
3月7日	保田
3月14日	南吐田
3月20日	上吐田
3月28日	辻
3月28日	唐院
4月2日	出屋敷
4月4日	西城

▼コロナワクチン接種

問 ワクチンはけやきホールで集団接種となっているが、高齢者の多くが自力で移動することは困難である。その場合の移動手段はどのようにお考えであるか。

答 案内を出すにあたり、普段の移動手段・家族の送迎などを利用いただくようお願いする予定です。移動手段がない人に関しましては個別での対応を考えています。

問 ワクチンは2回打つが、体調が悪く2回目のワクチンを辞退した場合はどうなるのか。

答 詳しくは決まっていますが、無料接種の期間は1年間といわれています。その期間に再度受けていただくこととなります。1回目の接種からどれくらいの期間内に2回目の接種をするべきなのか確認をし、周知するように努めます。

問 集団接種は事前にかかりつけ医の問診を受けてもらった方が混乱しないのではないのか。

答 接種時の混乱を回避するため、事前にかかりつけ医に相談していただくことを推奨しています。しかしながら、問診は必ず接種会場で受けていただく必要があります。事前に相談していても省略することはありません。

問 ワクチン接種を急遽キャンセルした場合はどうなるのか。

答 キャンセルされた場合は、次候補の人に連絡をとって接種いただくことになります。

▼商工振興

問 これまで町内の飲食店を利用したことがなかった。令和2年8月に配布されたクーポン券を利用して初めて訪問した。以降、継続してお店に通っている。

答 この度はクーポン券を利用いただきありがとうございます。住民の皆様が地元のお店を利用いただくことで、お店が継続していると考えております。地元のお店に行かなければ、店は撤退してしまいます。これを機会に町内の飲食店を利用したいと思っております。

問 例えばの話ではあるが、町内唯一のスーパーである「おくやま」が撤退すると住民は非常に困ることとなる。撤退しないように町から支援等できないのか。

答 公平性の点から一企業を支援することは非常に難しいことです。私を含め、住民の皆様が「おくやま」でしっかりと買い物をすることで売り上げをもち、撤退しないように努めていただきたいと思います。



川西町消防団長辞令交付式



川西町消防団長に副団長であった石田和之さんが就任されました。新団長は「重責に身の引き締まる思い。団員が力を合わせ、川西町の安全・安心のために頑張っていきたい。災害時には被害を最小限に食い止めたい。」と決意を話されていました。

新団長は、平成元年に団員となり平成23年度から副団長。今後も大いに指導力を発揮されるものと期待されます。

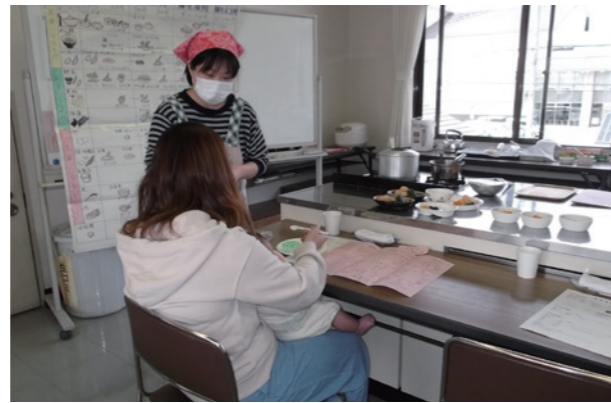
安心できる学童保育



令和3年度は約140名の児童が学童保育所を利用しています。学童保育所利用児童数が増加している中でもコロナ対策はしっかりと行っています。

体調不良児が同時に出たときのために2段ベッドを用意しています。また、机をできるだけ広く使い、実施場所も本館以外に小学校内教室を利用して、密を回避しています。

初めての離乳食



離乳食の進め方や作り方などデモンストラーションをしながらお話をしました。

「何を食べさせたらいいんだろう?」「どうやってはじめよう」などの不安にお答えしました。初めての離乳食に、楽しく慣れていけるように、教室では、赤ちゃんの個性に応じたアドバイスもしています。

大きなお口で「あーん」「もぐもぐ、ごっくん」上手に食べることができました。

小さな灯運動



Daigasグループ奈良地区支配人の福井様から、ぬくもりの郷グループホームに炊飯器と掃除機の寄贈を受けました。昨年末に募集したチャリティー募金からの寄贈です。

Daigasグループでは企業ボランティア活動として、福祉行政・教育行政に役立つよう、社員・OBの方たちによる社会貢献活動“小さな灯運動”が行われています。

コロッケで味わう特産品



結崎ネバカをオフシーズン(春夏)も味わってもらえるように、川西町商工会・川西町役場では、冷凍食品やお酒などの加工品開発に取り組んでいます。

その一環で、今回のキャンペーンでは、町内の飲食店で結崎ネバココロッケを使ったメニューを販売してもらっています。

この機会にぜひ、オフシーズンの結崎ネバカをお楽しみください。

こいのぼり作り



生後8ヵ月までのお子さんと保護者を対象にきずなサロンを開催しました。「きずなサロン」は、育児の情報交換できる場です。

今回は「子どもの日」も近いこともあり手作りこいのぼり作りにもチャレンジし、楽しいひとときを過ごしました。

まちのアルバム

川西町公式Facebook・Instagramから、気になる写真をピックアップしました。

町のSNS・動画



川西町公式 Facebook

<https://www.facebook.com/kawanishi.nara/>



川西町公式 Instagram

https://www.instagram.com/kawanishi_official/

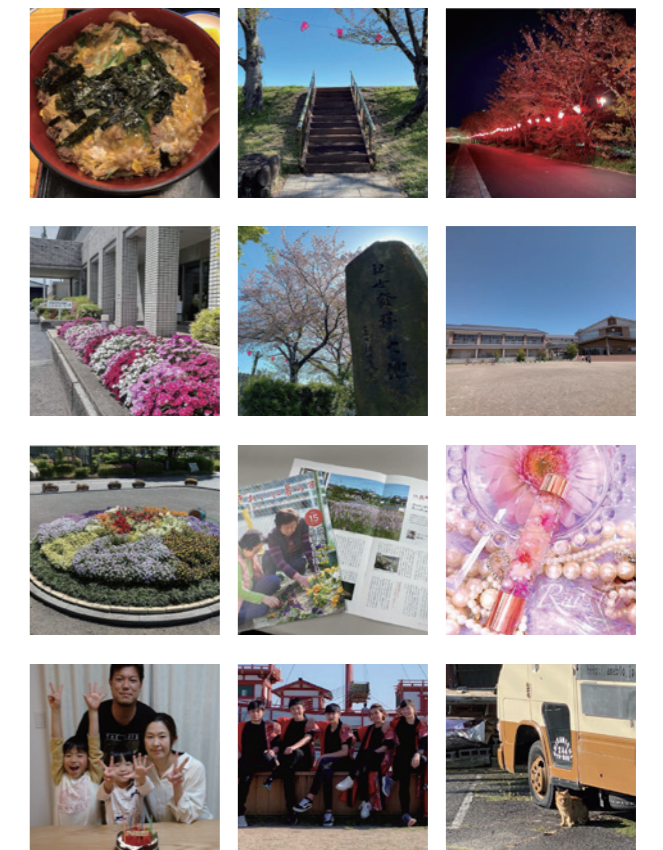


川西町公式 YouTube

https://www.youtube.com/channel/UC8enD9Eo_0fkCixEzQ6r8ng



Instagram「#ちかい町かわにし」で投稿しよう



ごみ置き場に間違った出し方のごみが見られます。家庭ごみ分別の手引きやごみ収集日カレンダーを確認し、決められた方法で、決められた日時に出してください。

☎ 住民保険課 ☎ 0745(44)2611

新聞

ひもでしばって出してください。チラシを含めて出しても回収します。



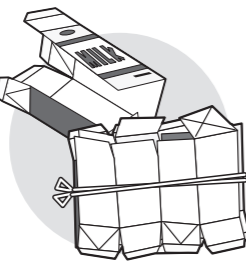
雑誌・雑がみ

新聞とは別にひもでしばって出してください。雑がみだけを出す場合は紙袋か段ボールで出しても回収します。



紙パック

中を水でゆすぎ、切り開いて乾かしてからひもでしばって出してください。



古着類

45リットル以下の市販の透明または半透明のごみ袋に入れてください。



令和2年4月から ごみの出し方が 変わっています

小型家電

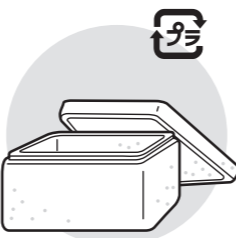
30リットル以下の市販の透明の中身の確認できるごみ袋に入れてください。

※30リットルを超える大きなごみ袋では出さないでください。
※ダンボールなどに入れて出さないでください。
※電池なども取り除き電池は有害ごみとして別に出してください。
※小型家電と一緒に有害ごみ(蛍光灯や乾電池)や燃やさないごみを入れて出さないでください。



発泡スチロール (よごれないもの)

プラスチック製容器包装として出してください。



※注意

ごみ袋に入れて出すように指定している場合は、必ずごみ袋の上部をしばって出してください。上部をしばらずに出すとカラスなどがごみをあさる恐れがあるため必ず守ってください。

また、新型コロナウイルスなどの感染症対策として、鼻水等が付着したマスクやティッシュ等のごみを捨てる際は、町指定の燃やすごみ専用袋に入れてください。「ごみに直接触れない」「ごみ袋はしっかりしばって封をする」そして「ごみを捨てた後は

手を洗う」ことを心がけて出してください。また、ごみの少量小出しにご協力お願いします。家族だけでなくごみ収集職員などの感染症対策として有効となります。ご協力よろしくお願いします。

くわしくは、右のQRコードから「家庭ごみ分別の手引き」を確認ください。



6月は町・県民税 (普通徴収分)の納付月

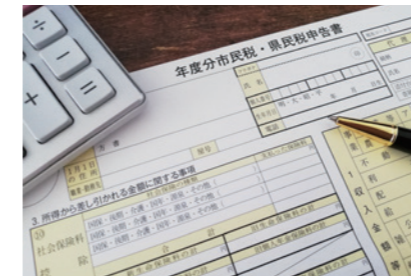
※各自治会の公民館等での出張徴収は、今年度から実施しません。

令和3年度町・県民税(普通徴収分)の納税通知書(納付書)は、6月8日(火)に発送予定です。6月17日(木)を過ぎても届かない場合は税務課にお問い合わせください。

令和3年度町・県民税(普通徴収分)の納期限

期別	納期限
全期	6月30日

期別	納期限	期別	納期限
1期	6月30日	3期	11月1日
2期	8月31日	4期	1月31日



☎ 税務課 ☎ 0745(44)2642

令和3年第2回定例会 (6月議会)の日程予定

定例会日程

議会開会 6月 8日(火) 午前10時～

議会再開(質問日(一般・総括))

6月10日(木) 午前 9時～

議会再開 6月18日(金) 午前10時～

※日程等が変更になる場合があります。傍聴を希望する人は、確認の上、来場してください。



☎ 議会事務局 ☎ 0745(44)2681

くらしの情報

くわしくは、問い合わせ先の機関のホームページ等で内容を確認してください。問い合わせや申し込みにつきましては、特記していない限り、平日の業務時間内での対応となります。

年表記の記載がないものは原則として、直近の年の月日を示しています。

役場・町施設の電話番号

総務課	0745(44)2211
デジタル推進室	0745(44)3920
総合政策課	0745(44)2213
税務課	0745(44)2642
債権管理課	0745(44)2621
住民保険課	0745(44)2611
環境整備事務所	0745(43)1766
健康福祉課	0745(44)2631
長寿介護課	0745(44)2635
地域包括支援センター	0745(42)1180
保健センター	0745(43)1900
事業課	0745(44)2679
事業課(上下水道)	0745(43)0331
結崎駅周辺整備事業室	0745(44)2280
議会事務局	0745(44)2681
会計課	0745(44)2648
教育委員会事務局	0745(44)2684
文化会館	0745(44)2214
図書館	0745(44)2212
西人権文化センター	0745(44)2080
東人権文化センター	0743(64)0650
いぶき子どもセンター	0745(43)0550
すばる子どもセンター	0743(64)1989
子育て支援センター	0745(43)2575
中央体育館	0745(44)1616
役場1階 FAX	0745(44)4780
役場2階 FAX	0745(44)4734
教育委員会 FAX	0745(43)3245

川西町公式 Web サイト

<https://www.town.nara-kawanishi.lg.jp/>



児童手当現況届の提出は6月中に

6月分以降の児童手当等を受けるには現況届の提出が必要です。現況届は、毎年6月1日の状況を把握し、引き続き受ける要件(児童の監督や保護、生計同一関係など)を満たしているかどうかを確認するためのものです。対象者には「現況届」と案内書を送付しています。

届出期間 6月1日(火)～30日(水)

- ・届出がないと、受給資格があっても6月分以降の手当を受給することができません。
- ・必要に応じて書類提出をお願いすることがあります。
- ・公務員の方は勤務先で手続きをしてください。
- ・新型コロナウイルス感染対策として、郵送での届出をお願いします。

児童手当とは

家庭生活の安定を助け、児童の健やかな成長に役立てるために、児童を養育している人に手当が支給される制度です。児童手当の受給には「認定請求書」を提出し、認定を受ける必要があります。支給開始は、原則、申請した月の翌月分からとなります。

支給対象 出生から中学校修了前の児童*を養育している人

*15歳到達後最初の3月31日までの児童

支給額

児童の年齢	児童手当の額 (1人当たり月額)
3歳未満	一律15,000円
3歳以上 小学校修了前	10,000円 (第3子以降は15,000円)
中学生	一律10,000円

※「第3子以降」とは、高校卒業まで(18歳の誕生日後の最初の3月31日まで)の養育している児童のうち3番目以降をいいます。

支給時期 原則として、6月・10月・2月の各7日。前月までの4ヵ月分が支給されます。(7日が休日等の場合はその前営業日)

所得制限限度額 児童手当には所得制限があります。限度額以上の場合、特例給付として児童1人につき5,000円(月額)が支給されます。くわしくは住民保険課までお問い合わせください。

☎ 住民保険課 ☎0745(44)2611

結崎能

日本の伝統芸能である「能」と「狂言」を公演します。能楽師・狂言師による本格的な舞台を鑑賞しませんか？

日時 8月8日(日) 午後1時開演

会場 川西文化会館コスモスホール

演目 能『鉄輪』、狂言『附子』

結崎観世会による連吟、仕舞、川西小学校児童による舞囃子

主催 川西町教育委員会

共催 (公財)山本能楽堂

助成 (一財)地域創造

販売 6月1日(火)午前9時から開始
前売1,000円 当日1,200円

販売場所 教育委員会事務局窓口

当日イベント 観世流発祥伝承地面塚を訪ねる

日時 8月8日(日) 午前10時30分～11時15分

集合場所 川西文化会館前

定員 先着15名

☎ 8月4日(水)まで

教育委員会事務局 ☎0745-44-2214



低所得の子育て世帯に対する 子育て世帯生活支援特別給付金の案内

○ひとり親世帯分

1. 支給対象者

- ① 令和3年4月分の児童扶養手当受給者の人
- ② 公的年金等を受給していることにより、令和3年4月分の児童扶養手当の支給を受けていない人(「公的年金等」には、遺族年金、障害年金、老齢年金、労災年金、遺族補償などが該当)
- ③ 新型コロナウイルス感染症の影響を受けて家計が急変するなど、収入が児童扶養手当を受給している人と同じ水準となっている人

2. 支給額及び対象児童

児童1人当たり一律 5万円

(対象児童は18歳に達する日以後の最初の3月31日までの間にある児童(障害児の場合は20歳未満))

3. 給付金の支給手続き

支給対象者の①に該当する方

▶ 給付金は、申請不要で受け取れます。5月11日に令和3年4月分の児童扶養手当を支給している口座に振り込み

支給対象者の②又は③のいずれかに該当する人

▶ 給付金を受け取るには、申請が必要です。

▶ 申請書に振込先口座などを記入して、必要書類とともに川西町住民保険課に直接、または郵送でご提出ください。(申請書等は川西町ホームページに掲載)

▶ 給付金の支給要件に該当する人に対して、申請内

容を確認して指定口座に振り込みます。

○ひとり親世帯以外の住民税非課税の子育て世帯

1. 支給対象者

対象児童を養育する父母等で、令和3年度の住民税(均等割)が非課税である人(令和2年の所得によって決定)または令和3年1月1日以降の収入が急変し、住民税非課税相当の収入となった人

2. 支給額及び対象児童

【ひとり親世帯分】と同じです

基準日(令和3年3月31日)時点で、18歳未満の児童(障害児の場合、20歳未満)

3. 給付金の支給手続き

▶ 現在、既存制度(児童手当及び特別児童扶養手当)の情報を活用し、約8～9割の対象者は申請不要で口座に振り込む方法を検討中。

▶ その他の対象者は、申請に基づき対応(申請期限は令和4年2月末までの予定)

くわしくは、国からの情報提供があり次第、広報紙及びホームページ掲載等でお知らせします。

☎ 住民保険課 ☎0745(44)2611

行政相談委員が再委嘱されました

令和3年4月1日付けで井村高子さんが総務大臣から行政相談委員として再委嘱されました。

行政相談委員は、皆様の身近な相談相手として、行政サービスに関する苦情、行政の仕組みや手続きに関する問い合わせなどの相談を受け付け、その解決のための助言や関係行政機関に対する通知などを行っています。

困りごとがありましたら、行政相談委員が月1回開設している行政なんでも相談でお気軽におたずねください。

日時 毎月第2火曜日 午前10時～正午

場所 役場2階202会議室

相談相手 行政相談委員

☎ 総務省行政相談センター きくみみ奈良

☎0742(24)1100



助成額 1棟あたり、耐震改修工事に要した費用の5分の4または80万円のいずれか低い額
※その他 必要書類・要件等があります。くわしくは役場事業課へお問い合わせください。
募集戸数 5戸程度(予算額に達した場合は、申請受付を終了します)
募集期間 6月30日(水)～10月29日(金)

☎ 事業課 ☎0745(44)2679



耐震診断・耐震工事の支援

耐震診断支援

町民の皆さまの地震対策に対する支援事業の一環として、町から専門技術者の派遣を行い住宅の耐震性を調査します。

対象住宅

- ①町内にある昭和56年5月31日以前に着工された在来軸組工法の木造住宅(昭和56年6月1日以降に増築されたものは対象外)
- ②階数が2階以下
- ③延床面積が250㎡以下

必要書類

- ①耐震診断支援事業助成申請書
- ②所有者・建築時期がわかる書類(納税通知書、登記簿等)
- ③住宅の位置図、外観写真

診断費用 無料

募集戸数 先着50戸(募集戸数に達した場合は、申請の受付を終了します。)

募集期間 6月8日(火)～7月16日(金)

耐震工事支援

対象住宅 本町の耐震診断制度の対象住宅で、耐震診断結果が1.0未満と診断された住宅を1.0以上とする耐震工事、または0.7未満と診断された住宅を0.7以上とする耐震工事であり、令和4年2月25日(金)までに工事が完了するもの。

公共下水道への切替えをお願いします

公共下水道は、快適な生活環境の確保、公衆衛生の向上及び公共用水域の水質保全に役立っています。公共下水道に接続されている場合は、住宅のトイレ及び台所や、事業所などから排水される汚水を公共下水道へ流し、処理することで衛生的で快適な生活環境を確保することができます。また、河川等にきれいな水を流すことができます。

一方、公共下水道に未接続の場合、浄化槽を使用していたとしても、単独処理浄化槽の場合には、台所などの排水が河川等に直接流れ込み、悪臭や汚濁などの原因につながります。

供用開始区域内でくみ取り便所や浄化槽を使用している方は、できるだけ早い時期に公共下水道への切替えにご協力をお願いします。

なお、公共下水道への切替え工事は、『川西町指定排水設備工事事業者』でなければ行えませんのでご

注意ください。ホームページにも掲載しています。

☎ 事業課 ☎0745(43)0331



※新型コロナウイルスの感染状況等によって、内容が変更される場合があります。

イベント

▼中央体育館アリーナ 町民開放日

6月の開放日 6月12日(土)
対象 町内在住・在勤者
☎ 0745(44)1616
中央体育館

▼CDクラシック・ サロンコンサート

一時期休止していたコンサートを再開します。第27回となる今回はチェロの音楽をお聞きください。チェロは人の声にもっとも近い楽器と呼ばれています。そんなチェロの美しいメロディをお楽しみください。
日時 6月14日(月)午後2時～3時30分頃
場所 めくもりの郷 2階大会議室
料金 無料
☎ MOZアート・サロン

☎0745(43)1682

▼教科書展示会

広く町民の皆さまに教科書について理解してもらうため、川西町において、教科書の展示会を開催します。
展示する教科書 現在、小中学校で使用している教科用図書
期間 6月11日(金)～7月9日(金)
午前9時～午後4時
場所 文化会館内教育委員会事務局



☎0745(44)2684
☎ 教育委員会事務局

▼応急手当講習会 (実技救命)

心肺蘇生法やAEDを用い

募集

▼奈良県保育人材バンク へご登録を

「奈良県保育人材バンク」に登録すると、県内の公立・私立の保育園、認定こども園、放課後児童クラブ等、保育・子育てに関わるお仕事を紹介されます。
 経験豊富な就職支援コーディネーターが、登録した人の希

▼シニア県展(第50回奈良 県高齢者美術展)

日時 9月3日(金)～9月8日(水)※9月6日は休館日
午前9時～午後4時
場所 奈良県文化会館展示室
出品者募集
資格 県内在住で昭和38年4月1日以前に生まれたアマチュアの人
出品部門 日本画、洋画、書工芸(彫塑)、手芸、写真(作品は、出品者により創作されたもので、1部門につき2点まで/未発表のものに限る)
☎ 7月20日(火)まで

望に合った働き方ができるよう、就職相談から採用まで丁寧をサポートしてくれます。
☎ 奈良県保育人材バンク ☎0744(29)0160

☎0744(29)0120
☎ 奈良県社会福祉協議会すこやか長寿センター

文化会館等 イベントインフォメーション

イベント	日時	会場	入場料等	主催
JETNET インターナショナル アートフェスティバル	6月20日(日) 午後1時	川西文化会館	無料(要申込)	奈良県 JET青年連絡協議会
スマイル川西 20周年コンサート	6月27日に開催を予定していましたが、延期となりました。			

☎ 教育委員会事務局 ☎0745(44)2214

▼すくすくサロン

子どものおやつや子育ての
情報交換の場です。
対象 1歳・2歳の子どもと
保護者
日時 6月15日(火)
午前10時～11時30分
受付 午前9時45分～
持ち物 母子手帳、おやつ
材料費(100円)、オムツ
等子どもに必要なもの
申 保健センター
☎0745(43)1900

▼赤ちゃん体操教室

体操を通じて、赤ちゃんの
成長・発達をうながし、育児
を楽しく行ってもらうための
教室です。
日時 6月28日(月)
午前10時～11時30分
受付 午前9時45分～
持ち物 母子手帳、バスタオ
ル、オムツ等子どもに必要
なもの
申 保健センター
☎0745(43)1900

▼第2回子育て講座

成長に合わせたセルフケア
日時 6月25日(金)
午前10時～11時30分
講師 森本さん(歯科衛生士)
定員 10組
申 6月24日(木)まで
子育て支援センター
☎0745(43)2575

▼離乳食教室①
離乳食開始～2回食

離乳食のすすめ方を、実践
(デモンストレーション)しな
がら分かりやすくお話しします。
対象 生後6ヵ月ごろまでの
子どもと保護者
日時 6月18日(金)
午後1時30分～2時30分頃
受付 午後1時15分～
持ち物 母子健康手帳、赤ち
ゃん用スプーン、オムツ等子
どもに必要なもの
申 保健センター
☎0745(43)1900

▼離乳食教室②
離乳食2回食～完了期

離乳食のすすめ方を、実践
(デモンストレーション)しな
がら分かりやすくお話しします。
対象 生後7～12ヵ月ごろま
での子どもと保護者
日時 6月18日(金)
午後2時45分～3時40分頃
受付 午後2時30分～
持ち物 母子健康手帳、赤ち
ゃん用スプーン、オムツ等子
どもに必要なもの
申 保健センター
☎0745(43)1900

▼妊婦さんの歯科検診

妊娠中はふだんより虫歯や
歯ぐきの病気(歯周病など)に
なるリスクが高くなります。
重度になると、早産や低体重
の出産を引き起こすともい
われています。
妊娠中に歯科検診を受け、
お口の中もしっかりと整えて
赤ちゃんを迎える準備をし
ましょう。
受診希望の人は、詳細をお
知らせしますので、保健セン
ターまでご連絡ください。
対象 町内在住の妊婦(歯科
治療中の人は除く)

健康づくり

場所 町内歯科医院もしくは
保健センター
料金 無料
問 保健センター
☎0745(43)1900

▼風しんの追加的対策
(抗体検査・予防接種)

風しんは、妊娠期にかかる
と生まれてくる赤ちゃんに白
内障・心臓病・難聴等「先天性
風しん症候群」という病気に
なる危険性が高くなるとい
われています。
風しん感染の拡大を防ぐた
めに、抗体検査及び予防接種
を無料で受けられるようにな
りました。
対象 昭和37年4月2日～昭
和54年4月1日生まれの男
性
期間 令和4年3月31日(木)
まで
※令和元年度、令和2年度に
無料クーポンを送付した人

▼がん検診の申し込み開
始は8月3日(火)から

のうち、紛失または転入等
で手元にない場合は、再交
付します。保健センターま
でご連絡ください。
問 保健センター
☎0745(43)1900

子どもの予防接種

予防接種の予診票送付

お子さんの予防接種の予診票は生後2ヵ月にな
る月に郵送しています。

転入してきた場合

転入前の予診票は使えません。保健センターに予
防接種の情報提供があったお子さんには、未接種分
の予診票を郵送しています。

転入のお子さんで未接種分の予診票が必要な場
合は、保健センターまでご連絡ください。

また、町外の医療機関で接種を希望する場合は、
保健センターで事前に手続きが必要です。

日本脳炎予防接種

平成19年4月1日生まれ以前のお子さんのうち、
日本脳炎を未接種または接種が途中になっている
場合は、20歳まで接種が可能です。

ただし、2期の接種対象年齢は、1期接種を終え
た9歳以上に限ります。

麻しん風しん予防接種

第2期対象者(今年度の対象) 平成27年4月2日～
平成28年4月1日生まれ

接種期間 令和4年3月31日(木)まで

※接種期間を過ぎると任意接種(全額自費)になり
ます。なるべく早めに接種しましょう!

☎ 保健センター ☎0745(43)1900

子育て支援センター こんにちは♪ひだまりです♪

▼6月のスケジュール

問 子育て支援センター ☎0745(43)2575

月日	時間	内容	場所
6月8日(火)	午前10時～11時30分	わくわくタイム(親子でヨガタイム)	梅戸体育館
6月10日(木)	午前10時～11時30分	1歳児親子広場	子育て支援センター
6月11日(金)	午前10時～11時30分	きずなサロン(0歳児親子広場)	保健センター
6月16日(水)	午前10時～11時30分	ベビーマッサージ	子育て支援センター
6月17日(木)	午前10時～11時30分	2歳児親子広場	子育て支援センター
6月22日(火)	午前10時～11時30分	わくわくタイム(親子でリトミック)	梅戸体育館
6月24日(木)	午前10時～11時30分	めばえ広場	フレックスパーク
6月25日(金)	午前10時～11時30分	子育て講座★	子育て支援センター

★マークの行事は「子育て」にも案内記事を掲載しています。

・「新しい生活様式」に基づき3密を回避する工夫をしながら実施します。

・感染拡大の状況によって、中止または内容を変更する場合があります。

保健センター こどもの健康診査

▼6月の日程 ※対象者には個別に案内しています

項目	対象	日時	内容
4・5ヵ月児 健康診査	令和2年12月6日～ 令和3年2月5日生	6月7日(月)午後 *受付時間は、個別に案内 します。	問診・身体計測・内科診察・生活・栄養相 談
3歳6ヵ月児 健康診査	平成29年9月26日～ 平成29年12月25日生	6月29日(火)午後 *受付時間は、個別に案内 します。	問診・身体計測・視力検査・聴力検査・内 科診察・歯科診察・生活・栄養・歯科・発 達相談

お子さんの健診、予防接種、教室で来所する際は、
必ず母子健康手帳を持参してください。転入等で予
防接種の予診票を持っていない人は、保健センター
まで連絡してください。

問・場所 保健センター

☎0745(43)1900



相談窓口

相談窓口	日時	場所	内容	申・問
行政なんでも相談所 毎月第2火曜日	6月8日(火) 午前10時～正午	役場2階 202会議室	行政について苦情や意見・要望など 相談員:行政相談委員(国から委嘱)	住民保険課 ☎0745(44)2611
人権なんでも相談所 毎月第2火曜日	6月8日(火) 午後1時～4時	役場2階 202会議室	差別、いやがらせなど、人権に関して悩みごとや困りごと など 相談員:人権擁護委員(国から委嘱)	住民保険課 ☎0745(44)2611
消費生活相談窓口 (三宅町との広域連携事業) 毎週火曜日	6月1日(火) 6月15日(火) 6月29日(火) 午前10時～午後3時	役場2階 図書室	消費生活(売買や賃貸借などの契約に関する事など)について/ 相談員:消費生活相談員(国から認定) ※川西町と三宅町ともに同じ相談員が対応します。	住民保険課 ☎0745(44)2611
	6月7日(月) 6月22日(火) 午前10時～午後3時	三宅町役場3階 第2会議室		三宅町産業振興課 ☎0745(44)3071 相談専用 ☎0745(43)3588
健康相談	6月7日(月) 午前9時～11時30分 ※時間予約制	保健センター	健康診査結果の説明、生活習慣病・日常生活に関する事 など ※健康診査や血液検査の結果などあれば持参してください。	保健センター ☎0745(43)1900
こころの健康相談	随時 ※時間予約制	お問い合わせください	本人・家族の心の悩み など 相談員:精神保健福祉士・保健師など	保健センター ☎0745(43)1900
高齢者の相談窓口	随時	来所・訪問・電話にて相談に応じます	高齢者の皆さまが、いつまでも住み慣れた地域で安心して暮らせるよう、介護・福祉・医療などさまざまな面から支援します。	地域包括支援センター ☎0745(42)1180

広報紙で確認してください。
☎ 保健センター
0745(43)1900

▼大腸がん検診(個別)

大腸がんは早期に発見して治療すればほぼ治療が可能な病気です。早期には自覚症状がほとんどないため、年に1回は検診を受けることをお勧めします。

対象 40歳以上
日時 7月26日(月)・27日(火)
午前8時30分～午後4時
場所 保健センター
料金 5000円(70歳以上は無料)
申込 6月1日(火)～7月12日(月)
申込者に、検便の容器と問診票を送付します。
☎ 保健センター
0745(43)1900

▼前立腺がんの検診

前立腺がんは年齢とともに増加し、特に65歳以上に多く発症するといわれています。比較的進行はゆっくりで、早

期には特徴的な症状はありませんが、前立腺肥大による症状(尿が出にくい、排尿の回数が多い等)や下腹部の不快感などがあります。
早期に発見すれば、手術や放射線治療で治療することが可能です。早期発見・治療のためにも、この機会に受診しましょう。

対象 55歳以上の男性
※すでに医療機関で経過観察を受けている人や1年以内に同様の検査を受ける機会がある人は除きます。
受診回数 年に1回
料金 15000円
場所 町内医療機関・国保中央病院
☎ 保健センター
0745(43)1900

▼乳がん検診(個別)

乳がんは、初期では無症状のことが多いため、検診で早期に発見することが大切です。2年に1度、検診を受けていただくことをお勧めします。
対象者 40歳以上の女性(2年に1回)
期間 6月1日(火)～翌年2

月28日(月)
実施機関 県内指定医療機関
料金 23000円(70歳以上は無料)
☎ 保健センター
0745(43)1900

▼胃がん(内視鏡)検診(個別)

胃がんは、初期では無症状のことが多いため、検診で早期に発見することが大切です。2年に1度、検診を受けることをお勧めします。
対象者 50歳以上(2年に1回)
期間 6月1日(火)～翌年2月28日(月)
実施機関 県内指定医療機関
料金 45000円(70歳以上30000円)
☎ 保健センター
0745(43)1900

▼肝炎ウイルス検診(個別)

肝炎ウイルス感染の有無を血液検査で調べ、必要に応じて治療を受けることで、慢性肝炎や肝硬変、肝がん等へ侵襲させないようにすることが目的です。

対象者 40歳以上(1回のみ)
期間 6月1日(火)～翌年1月31日(月)
実施機関 県内指定医療機関
料金 10000円(70歳以上は無料)
☎ 保健センター
0745(43)1900

▼令和3年度後期高齢者お口の健康診査

健診対象者には5月下旬に奈良県後期高齢者医療広域連合から健診券(はがき)が届きます。
対象者 奈良県後期高齢者医療加入者(令和3年4月1日現在75歳・80歳・85歳の)
健診料 無料
実施期間 6月1日(火)～11月30日(火)
実施方法

奈良県内の歯科医療機関(一般社団法人奈良県歯科医師会に所属)にて、口腔健診を実施します。
対象の歯科医療機関は奈良県後期高齢者医療広域連合のホームページに掲載しています。
☎ 歯科医療機関へ事前予約

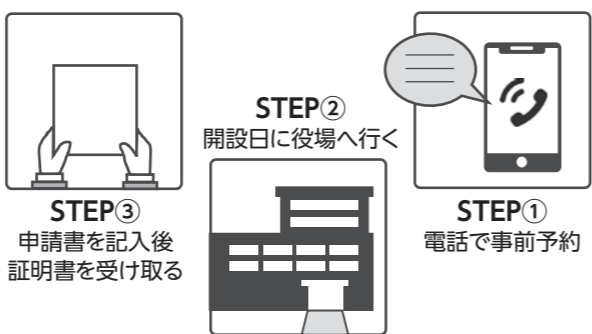
受診当日に健診券(はがき)・被保険者証を持参してください。
☎ 住民保険課
0745(44)2611

手続き

▼証明書等の休日窓口

平日の昼間、役場に来庁することが困難な人のために、休日交付窓口を開設しています。窓口では住民票などの証明書等の発行を行っています。
開設日 毎月第3土曜日の午前8時30分～午後5時15分
6月の開設日 6月19日(土)
場所 役場1階住民保険課
交付できる証明書等 住民保険課で発行する証明書
☐住民票の写し
☐住民票除票
☐住民票記載事項証明書
☐印鑑証明書

事前予約制 6月18日(金)午後5時15分までに住民保険課へ電話予約。来庁予定時間をお伝えください。
※だれからも予約がない場合は開設しません。



☎ 住民保険課
0745(44)2611

▼マイナンバーカードの申請用写真を無料で撮影します

日時 役場開庁日の午前9時～午後4時
※今のところ、無料撮影の期限は設けていません。
場所 住民保険課
申請(写真撮影)受付の時間がかかる場合があります。時間に余裕をもって来庁してください。

6月の図書館カレンダー

日	月	火	水	木	金	土
		1	2	3	4	5
6	7	8	9	10	11	12
13	14	15	16	17	18	19
20	21	22	23	24	25	26
27	28	29	30			

図書館が閉まっているときは「本を返すポスト」をご利用ください。(視聴覚資料を除く)
■→休館日

6月のおはなし会

今月のおはなし会は、新型コロナウイルス感染拡大防止のため中止といたします。

こどもの本だな

「とうだい」
小池アミイゴ 絵 福音館書店



「みさきに いっぽん とうだいが たった うまれたての とうだいだ」灯台は、遠くの船や近くの魚をながめ、夜には、元気に光った。初めての冬、渡り鳥によその国の話を聞き、ちょっと淋しくなったが、二年目の嵐におそわれた夜、灯台は懸命に光を放ち、船を救った…。5・6歳から。

「スマントリとスコスロノー山からきたふたごー」

乾千恵 再話 早川純子 絵 福音館書店

ジャワ島の影絵芝居、ワヤンの壮大な物語。はるか昔、天界の神々が人間の世界とゆききしていた頃、美しい兄と醜い姿の弟がいた。幼い時に、森に捨てられた弟は、不思議な力を身につけ、いつも兄を助け、見守っていた。一方、王につかえた兄は、神々にそそのかされ、弟をなきものにしよう…。小学生から。



「長くつ下のピッピ」

リンドグリーン 文 ニイマン 絵 岩波書店



ピッピは、馬だつて持ち上げられる世界一強い女の子。“ごたごた荘”で、サルとニルソンと馬と一緒に暮らしている。ママは天国にいて、嵐で行方知れずの船長のパパは、南の島の王さまになっていると思っている。一人でも元気いっぱい、きょうも大活躍!

世界中で読み継がれているシリーズが、著者お気に入りの画家の挿絵で新たに出版された。小学3・4年生から

図書館だより



町立図書館(文化会館内) ☎0745(44)2212

開館時間 午前9時30分～午後5時
第4金曜日は午後7時まで

川西町立図書館 奈良



蔵書の検索、利用案内や行事のお知らせ、休館のお知らせなど、くわしい情報はWEBへ。

相互貸借サービスをご利用ください

図書館でお探しの本が見つからないとき、県内外の他の図書館から借りて、できるだけご要望にお応えします。館内にある「予約・リクエスト申込みカード」に必要事項をご記入の上、カウンターまでお持ちください。お申し込みいただけるのは、お一人1ヵ月につき1冊までとなります。どうぞご利用ください。

■相互貸借ができない資料(一例)

1. 貸出館の受入から6ヵ月以内の資料(新刊書等)
2. 貸出館で予約が多い資料
3. 貸出館で禁帯出となっている資料(郷土史・貴重書・参考図書・新聞・雑誌最新号等)
4. 視聴覚資料(BD・DVD・LD・ビデオ・CD・カセット等)

※ご注意

- ・ご提供までに時間がかかる場合があります。
- ・資料によってはご提供できない場合があります。
- ・貸出期間は2週間(延長及びポスト返却不可)です。
- ・複写は制限があります(貸出館の規定による)。
- ・申込者の希望する図書館から借り受けるとは限りません。また借り受けの依頼は当館が行います。

こんな本どうぞ

※このページで紹介した図書が貸出中の場合は、web予約または、ご来館の上、予約申込書に記入して、カウンターへご提出をお願いいたします。

※貸出中になっていない本は予約できません。

赤いモレスキンの女	アントワヌ・ローラン
いとまの雪	新説忠臣蔵・ひとりの家老の生涯 上・下
鎌田式「にもかかわらず」という生き方	伊集院 静 鎌田 實
希望の一滴	中村哲、アフガン最期の言葉
現代山岳信仰曼荼羅	中村哲
古代エジプト人の24時間	藤田 庄市
私的読食録	ドナルド・P. ライアン
渋沢栄一 天命を楽しんで事を成す	堀江 敏 幸代 角田 光 代
スタンフォードが中高生に教えていること	鹿島茂/監修
絶滅危惧個人商店	星 友 啓
ダリウスは今日も生きづらい	井上理 津子
でたための科学 サイコロから量子コンピューターまで	アディブ・コラーム
当確師 十二歳の革命	勝田 敏 彦
とんちき耕書堂青春譜	真山 仁
奈良のトリセツ	矢野 隆
ふつうでない時をふつうに生きる	昭文社/編
へんな科学 “イグノーベル賞”研究40講	岸本 葉子
ボールペン字の上品な書き方	五十嵐 杏南
かな、楷書、行書で学ぶ	倉 龍 雲
本当は危ない国産食品 「食」が「病」を引き起こす	奥野 修 司
万葉樵話 教科書が教えない『万葉集』の世界	多田 一 臣

ください。
(お願い)お子様の写真撮影は安全のために1人で椅子に座れる場合に限りです。
申請から2ヵ月程で交付
交付準備ができ次第、自宅にハガキを送ります。
ハガキ、本人確認書類、通知カードを持参の上、来庁ください。
夜間の交付(受取り)もできません
平日の昼間は時間的に役場に来庁することが困難な人のために、マイナンバーカードの夜間交付を毎月第2・第4火曜に実施します。(前日までに予約が必要)
持ち物
①通知カードについている「個人番号カード交付申請書兼電子証明書発行申請書」※1
または、地方公共団体情報システム機構(略称J・LIS)から送付されたQRコード付き交付申請書
②本人確認書類
・顔写真つきの公的身分証明書の場合は1点※2
・顔写真がない身分証明書の場合は2点※3
③印鑑(申請書に自署する人は不要です)

※1 紛失された人は窓口で申請書を発行します。
※2 運転免許証・パスポートなど
※3 健康保険証・介護保険証・年金手帳・学生証など 氏名・生年月日がわかるもの
住民保険課
☎0745(44)2611
▼マイナンバーカード受付時間の延長
平日の昼間は時間的に役場に来庁することが困難な人のために、マイナンバーカードの夜間交付を毎月第2・第4火曜に実施します。
6月の実施日
①6月8日(火)
②6月22日(火)
午後7時まで
事前予約制
希望する人は、当日来庁する時間を、①6月7日(月)・②6月21日(月)の午後5時15分までにご連絡のうえ予約してください。
※だれからも予約が無い場合は開庁しません。
業務内容 マイナンバーカード

ドの交付(その他の業務は行いません)
交付場所 役場1階 住民保険課窓口
☎0745(44)2611
住民保険課
▼消費喚起対策・地域振興券を配布します
住民1人につき3千円分の

地域振興券(商品券)を配布します。
対象 6月1日時点で川西町の住民基本台帳に登録されている人
基準日時点の世帯主に世帯員の人数分の地域振興券を郵送します。
発送日 6月15日(火)ごろ
特定記録郵便で発送します。
利用期間 7月1日(木)～9月30日(木)
利用店舗 町内の登録店舗
☎0745(44)2213
総合政策課

▼消費喚起対策・地域振興券参加事業所募集
川西町では、新型コロナウイルスの影響により、落ち込んだ住民生活を支援するために地域振興券事業を実施します。
事業に参加希望の事業所は川西町商工会までお申し込みください。
☎0745(44)0480
川西町商工会

令和3年度町民提案型まちづくり事業補助金交付事業決定

川西町では「住民参加で開かれたまちづくり」を目指して、自らの力で地域の課題を解決し、地域の活力を生み出そうとするグループや団体を応援しています。

審査会を経て、今年度の補助金交付事業が決定されました。

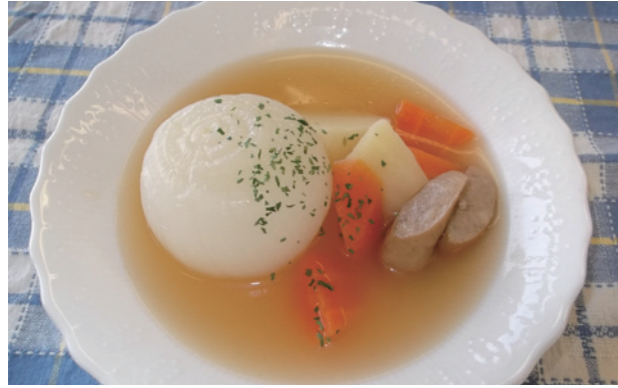
団体名	提案事業
かわにし夏祭り実行委員会	KAWANISHI サマーフェスタ2021
結崎公園美化の会	花いっぱい公園
特定非営利法人川西スポーツクラブ	町民スポーツ縁日
島の山古墳活用研究会	島の山古墳を核とした賑わい再生事業

☎ 総合政策課 ☎ 0745(44)2213

※新型コロナウイルスの影響で内容が変更される場合があります。

丸ごと玉ねぎのポトフ

(1人分のエネルギー:138kcal/塩分:1.3g)



メモ 玉ねぎは年中出回っていますが、この時期のものは新玉ねぎと言われ、辛みが少ないうえに、みずみずしく甘味があります。

玉ねぎに含まれる「硫化アリル」という成分には、血液をサラサラにする働きや体の免疫を高め、疲労を回復する効果があります。

材料 (4人分)

玉ねぎ	小4個	固形ブイヨン	2個
人参	1/2本	水	600ml
じゃがいも	1個	乾燥パセリ	適宜
ウインナー	4本		

作り方

- ① 玉ねぎは皮をむき、上下を切り落として、根の方に十字に切り込みを入れる。
- ② 人参は乱切りし、じゃがいもはひと口大に切る。
- ③ ウインナーは斜め半分に切る。
- ④ 鍋に①、②、③と水、ブイヨンを入れて火にかける。沸騰したら弱火にして約20分煮込む。
- ⑤ 器に盛り付け、パセリを振りかける。

☎ 保健センター ☎ 0745(43)1900

川西幼稚園

こいのぼりを応援



5月5日はこどもの日。幼稚園では、こいのぼりの音楽に合わせて全園児でこいのぼりを揚げる時間を作っています。風が吹いて元気よく泳ぐこいのぼりを見て、「大きいね～!」「仲良く泳いでるね!」と笑い合っています。みんなが楽しく遊んでいる様子を微笑みながら見守ってくれているようにも見えます。風が吹かない時には、「みんなのパワーで泳がせよう!」と手を振って風を送る子どもたちです!

成和保育園

お釈迦様の誕生祭



お釈迦様の誕生を祝う「花まつり」を5月8日に行いました。お釈迦様は生まれてすぐ七歩歩き、「天上天下唯我独尊」と言われたと伝わっています。

だれとも変わるこのできないのちであるということを表されたお言葉です。この花まつりで、子ども達は生まれたばかりのお釈迦様の像に甘茶をかけ、お祝いしました。この行事を通じて、いのちの尊さを感じてくれることを願っています。

川西こども園

いちご狩りごっこ



みんなでいちご狩りごっこを行いました。2歳～5歳児は電車ごっこで、0、1歳児は大型バスごっこをして、いちご狩りごっこをスタートしました。手作りのいちご農園には、お友だちの手の平ほどの大きさの赤やピンクのいちごが実っていて、そっと引っ張りバッグに入れていました。いちごを入れるバッグは、シール貼りやスタンプなど年齢に合わせて制作をしたもので、可愛らしいマイバッグを持つ姿が嬉しそうでした。

パソコンがウィルス感染?

▼事例

昨日、パソコンの画面に「このパソコンはウィルスに感染している。すぐこの番号に連絡を。」と突然表示された。しばらくすると何も触っていないのに画面が真っ赤に変化していった。怖くなって記載されている電話番号にかけると、「このままではほかの人にも迷惑がかかる。ウィルス対策のソフトを契約する必要がある。」と言われ、早く対処しないといけないと思ったので10年間6万円のコースを契約することにした。料金はプリペイドカード(プリカ)で払うよう指示され、コンビニで6万円分のプリカを購入した。家に戻ってから、事業者の指示通りプリカの数字をパソコンに入力したが、エラーとなってしまった。事業者に、「今エラーになった分は、明日現金書留で返金するので、もう一度先ほどとは違うコンビニでプリペイドカードを買ってきてほしい。」と言われたため、またプリカを購入し番号を入力した。パソコンを遠隔操作されたということはなく、ウィルス対策のソフトが入った様子はない。事業者の名前もわからない。
(70代 男性)

パソコンにニセモノの警告を突然表示させ、不安になり連絡してきた消費者にウィルス対策ソフトの契約を結ばせてお金をだまし取るという手口があります。以前はクレジットカードで決済させる手口が多かったのですが、最近はプリカで支払わせる手口ができています。

プリカでの支払いは数字を伝えてしまうと取り返すことが非常に困難です。プリカでの支払いを要求されたら詐欺を疑いましょう。

また、警告画面は閉じてしまえば消えて元に戻ります。画面が消せない場合はブラウザを強制終了するかパソコンを再起動してください。



☎ 住民保険課 ☎ 0745(44)2611

新型コロナウイルス感染症

感染制御実践看護師 関山まゆみ

▼新型コロナウイルスとは

「新型コロナウイルス(SARS-CoV2)」は、粒子の一番外側に「エンベロープ」という脂質からできた二重の膜を持っており、自分自身で増えることはできません。粘膜に入り込むことはできますが、健康な皮膚には入り込むことができず表面に付着するだけといわれています。

WHOは、プラスチックの表面では最大72時間、ボール紙では最大24時間生存すると報告しています。

▼感染させる時期

発症の2日前から発症後7～10日間程度他の人に感染させる可能性があると言われています。特に、発症の直前・直後でウイルス排出量が高くなるため、無症状病原体保有者(症状はないが検査が陽性だった者)からも、感染する可能性があります。

▼感染予防

一般的には飛沫感染、接触感染で感染します。WHOは、一般に5分間の会話で1回の咳と同じくらいの飛沫(約3,000個)が飛ぶと報告しています。

「3密(密閉・密集・密接)を避けるために」

- ・こまめに換気をしましょう
- ・対面は避けましょう
- 「飛沫感染を防ぐために」
- ・風邪症状があれば外出を控え、やむを得ず外出される場合には必ずマスクを着用しましょう
- ・マスク無しの会話や会食は避けましょう
- ・互いに距離2m(最低1m)をとりましょう
- ・無症状者も含めて全員がマスクを装着しましょう

「接触感染を防ぐために」

①手指衛生が重要

石けんを使った手洗いは特に有効です。指先、指の間、手首、手のしわを念入りに洗いましょう。流水と石けんでの手洗いができない時は、手指消毒用アルコールをしっかりと擦りこみましょう。

②環境の整備

環境消毒には次亜塩素酸ナトリウムやアルコールによる消毒はもちろん、界面活性剤を用いた環境清掃も効果があります。共有部分は特にまめに清掃しましょう。

国保中央病院では院内感染防止を徹底しています。

☎ 国保中央病院 ☎ 0744(32)8800

川西町文化協会クラブ紹介

☎ 川西町文化協会事務局
☎ 0745(44)2214

川西町文化協会には芸術や芸能などで活動しているクラブが約50団体あります。

所属クラブをこれから少しずつ紹介していきます。興味がわいたり、やってみたいクラブで募集中であれば参加することができますのでご連絡ください。

▼茶道クラブ

裏千家のお点前のおけいこをしています。おけいこを通して、おもてなしの心、きれいな姿勢や美しい所作、そして、お菓子やお抹茶のいただき方など、来客としての作法も身につきます。

お菓子は、季節ごとにモチーフや彩りが変わり、四季を感じることができます。

お菓子とお抹茶をいただきながら、おしゃべりに夢中になってしまうこともあります。楽しく幸せな瞬間を大切にしています。

仲間募集のメッセージ

ふだん着で和気あいあいと楽しんでいます。堅苦しさはありません。楽しくおけいこしましょう。初心者の方も経験者の方も大歓迎です。

募集状況	募集中
活動	月2回(第1・第3)
活動時間	午前9時30分～12時
会場	川西文化会館
会費	1回1,500円(謝金、お抹茶、お菓子代込)
持ち物	袱紗、懐紙、菓子切り楊枝。お持ちでない方は、まずは手ぶらでお越しください。



定住自立圏共生ビジョン懇談会委員を募集します

天理市と山添村、川西町、三宅町及び田原本町は、定住自立圏形成協定を締結し、「大和まほろば広域定住自立圏」を形成しています。また「大和まほろば広域定住自立圏共生ビジョン」を策定し、互いの自主性・独自性を尊重しながら、共通する課題の解決と圏域を一体的に発展させるための取組みを進めています。

圏域内の住民や関係者などの意見を幅広く反映するため、「大和まほろば広域定住自立圏共生ビジョン懇談会」を設置しており、今回、委員の任期の満了に伴い、懇談会委員を募集します。

応募資格 まちづくりに関心があり、天理市、山添村、川西町、三宅町、田原本町に居住、もしくは通学・通勤している人

募集人数 5人(各市町村から1人ずつ選考)

任期等 任期2年(年間1～3回 ※平日日中)、委員謝金あり

応募期間 6月7日(月)～25日(金)

応募方法 申込書に必要事項を記入し、持参、郵送、FAXまたはメールにて応募ください。

申込先 天理市総合政策課
郵送での募集要項・申込書の請求も可能

選考方法 応募用紙の内容をもとに選考します。
結果通知 応募者全員に書面で通知します。



☎ 天理市総合政策課
☎ 0743(63)1001(内線465・466)
FAX 0743(62)5016
MAIL kikaku@city.tenri.nara.jp

タウンプロモーション用
ロゴマーク



ロゴマークの上部は、手をつなぎあう人々や大和三山を、下部は川西町を流れる4本の川をイメージ。

町長の活動日記

【第1回ワクチン接種】

川西町初となる新型コロナウイルス・ワクチン接種を「けやきホール」にて実施しました。

2日間合わせて150名の人に接種いただきました。役場職員も数名応援し、皆様のおかげをもちまして想定以上に順調に接種を行うことが出来ました。

医師・看護師・関係者の皆さんに感謝申し上げます。

今後におけるワクチン接種においても、万全を期して実施してまいりますので、ご協力のほどよろしくお願い申し上げます。



このコーナーは、川西町公式Facebook「川西町長の活動日記」から引用しています。Facebookでは町長の日々の活動を更新中。

QRコード
公式Facebook
「川西町長の活動日記」



町の動き

人の動き		住民保険課 ☎0745(44)2611		
区分	人口	年齢	人口	比率
総人口	8,416人	0～14歳	955人	11.3%
前月人口	8,427人	15～64歳	4,528人	53.8%
人口増減	▲11人	65歳～	2,933人	34.9%
(転入)	+16人	世帯数		
(転出)	▲25人	世帯数	3,630世帯	
(出生)	+5人	前月世帯数	3,634世帯	
(死亡)	▲7人	世帯増減	▲4世帯	
(その他増減)	±0人			

家庭ごみの排出量 (4月分)		住民保険課 ☎0745(44)2611	
	排出量	前年比	前年同月比
可燃ごみ	128.73 t	102.4%	101.9%
不燃ごみ	9.53 t	118.2%	102.1%
資源ごみ	12.65 t	110.7%	120.7%

てんいち先生





川西町のママ&パパへ



利用料金 無料!



妊娠から出産、子育てまでをフルサポート

母子手帳アプリ

すくすくアプリ かわにし

by 母子モ

『すくすくアプリかわにし』は 川西町が提供する、安心してお使い頂ける子育てアプリです。

女性向け健康管理アプリ『ルナルナ』の利用者の声にお応えして生まれたサービスなので、

これからの子育てに役立つ機能が沢山あります!

是非、紙の母子手帳と合わせてお使いください。

『すくすくアプリかわにし』は こんな子育てのお悩みを解決するアプリです!

予防接種って種類が多くて複雑! もっと簡単にスケジュールを立てられたらいいのに...



子どもの健診の日程や、必要な手続きの情報を逃さず知れたらいいのに...



子どもが遊べる施設ってどこにあるの? 子育てイベントっていつやってるの?



日々の子どもの成長や、一生に一度のイベントを大切に記録したい!



アプリストアからダウンロードして、カンタン登録!



母子モ(ボンモ)で検索! / 母子モ 検索

or



Web版はこちら > URL <https://www.mchh.jp>

外国語でのご利用も可能! 英語・中国語・スペイン語などの12言語に対応しています。 This service supports 12 languages including English, Chinese, Spanish, etc. ※本サービスはGoogle社のウェブサイト翻訳ツールを使用しています。Google翻訳サービスをご利用の際には、Googleの利用規約をご確認ください。

Apple および Apple ロゴは米国その他の国で登録された Apple Inc. の商標です。App Storeは、Apple Inc. のサービスマークです。Google Play および Google Play ロゴは Google LLC の商標です。

サービスに関するお問い合わせ

株式会社エムティーアイ コンタクトセンター E-mail: boshi_info@cc.mti.co.jp

その他お問い合わせ

健康福祉課 保健センター 電話: 0745-43-1900 受付時間: 平日 8:30 ~ 17:15 (土日祝日は除く)