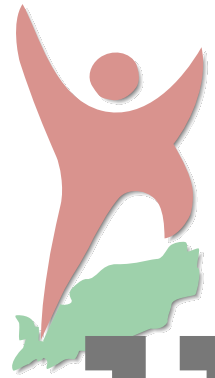


川西



2006 | 11
Nov

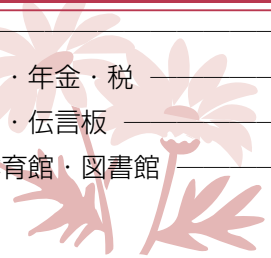
TOWN NEWS



みんな一生懸命! 町民体育祭
—9月24日(日) 川西健民運動場—

CONTENTS 主な内容

決算・議会	2～5
環境・保育所・年金・税	6～9
保健センター・伝言板	10～14
文化会館・体育館・図書館	15～18



歳入 40億7823万7千円

一般会計

町に入ってきたお金

地方交付税	36.1%	14億 7240万9千円
町税	29.1%	11億 8510万2千円
町債	15.2%	6億1830万円
国庫支出金	5.0%	2億333万円
繰越金	3.5%	1億4342万5千円
県支出金	2.6%	1億701万円
地方消費税交付金	1.8%	7535万円
地方譲与税	1.7%	6982万円
その他	5.0%	2億348万7千円

歳入は引き続き減少 厳しい財政状況

歳入の主な特徴としては、国による三位一体の改革のもと、貴重な財源である臨時財政対策債、地方特例交付金が大幅に削減されたことがあげられます。歳入全体では前年比26.6%、額にして14億7578万3千円の減少となりました。前年度は、起債の繰上げ償還を行うために基金を取り崩したので、実質は、4億3946万5千円(9.7%)の減少となります。

歳入のうち、全体の36.1%を占める地方交付税は2351万5千円(1.6%)増えて14億7240万9千円ですが、今後三位一体の改革により減少していくことが予測されています。また町債は、ほぼ横ばいですが、国や県からの支出金は合わせて19.5%、7521万2千円の減収となっています。

このように歳入は全体的に減少傾向にあり厳しい状態が続いています。このような中にはありますが17年度においては、町民税や固定資産税などの町税が6155万9千円の増収(5.5%)となったことや、歳出の抑制により、基金を取り崩さないで決算することができました。

なお、歳入と歳出の差額(黒字分)1億890万8千円は、平成18年度に繰り越されています。

使用料及び手数料、地方特例交付金、諸収入、分担金及び負担金、自動車取得税交付金、利子割交付金、株式等譲渡所得交付金、配当割交付金、繰入金、財産収入、交通安全対策特別交付金

語句の説明 臨時財政対策債(地方交付税総額の不足分を国と地方で負担する起債)、地方特例交付金(減税に伴う地方税の減収額を補てんするために国から交付されるお金)、町債(特定の事業等を行うために借りたお金)、繰上げ償還(利息の負担を軽減するため期日前に返済すること)、基金(特定の目的のための貯金)、投資的経費(公共工事などの普通建設事業)、地方交付税(財政状況や地域特性に応じて、所得税など国が徴収した税金の中から交付されるお金)、繰入金(基金の取り崩し等)

平成17年度
町の家計簿

決算

平成17年度の町の決算が認定されました。町が行っている事業は、皆さんが納めた税金や、国・県からの補助金などでまかなわれています。決算は、このお金が住民の皆さんの暮らしやまちづくりの中へ、どのようにいかされてきたかをまとめたものです。今月号では決算のあらましを紹介します。

一般会計 歳出 39億6932万9千円

町が使ったお金

行財政改革による歳出の見直し

町では、平成17年4月に財政非常事態宣言を行い、平成17年度を「行財政改革実感元年」として住民の皆さんにご理解とご協力をお願いしてきました。具体的には、人件費の抑制、投資的経費の大幅な削減、付加価値的なサービスの見直しを行い、行財政のスリム化に取り組みました。結果、人件費3354万1千円(3.4%)の削減、投資的経費4億3514万7千円(56.7%)の削減、他にも物件費、補助費なども節減し、全体で前年比26.6%、額にして14億4126万6千円の削減となりました。実際は、起債の繰上げ償還をしているので、これを差し引くと、7億1246万6千円(16.3%)の削減となります。

左の表は、民生や教育など目的別にいくらのお金を使ったかをまとめたものです。表を見ると、公債費と民生費の比率が高いことがわかります。起債の償還は引き続き行わなければならないことや、少子高齢化対策も一層進めなくてはならないなど、これらは今後も引き続き増大する経費であるといえます。また、歳入の減少が見込まれることから、平成18年度以降も一層の行財政改革の推進が必要であるといえます。

公債費	26.3%
10億	
4304万6千円	
民生費	25.7%
10億	
1853万8千円	
総務費	14.0%
5億	
5465万3千円	
教育費	11.8%
4億	
6831万7千円	
土木費	7.7%
3億491万6千円	
衛生費	5.7%
2億2814万円	
消防費	4.7%
1億8781万2千円	
その他	4.2%
1億6390万7千円	

議会費 (2.3%、8936万4千円)
農商工業費 (1.1%、4287万円)
諸支出金 (0.8%、3167万3千円)

民生費

●社会福祉（社会福祉協議会補助金、障害者児福祉、更生医療など）2億7774万1千円 ●老人福祉9987万円 ●福祉医療3561万1千円 ●児童福祉1億3562万5千円 ●人権施策（団体助成、施設運営、啓発活動、公営住宅建設など）4億2996万7千円

総務費

●情報提供システムの充実（安心安全ネット、庁内ネットワーク、セキュリティ）1770万5千円 ●防災行政無線638万2千円 ●基金の積み立て1億1144万7千円

教育費

●教育振興費（就学援助など）220万5千円 ●小学校4581万円 ●中学校5136万1千円 ●幼稚園6481万1千円 ●社会教育（文化事業、発掘調査、図書館など）1億7389万3千円 ●保健体育6543万6千円

土木費

●道路維持補修3779万円 ●道路新設改良（結崎線用地・補償など）1339万6千円 ●交通安全施設（ガードレールなど）244万6千円

衛生費

●健康対策（各種保健、各種教室・相談、予防接種など）9685万2千円 ●清掃事業（委託金、資源回収団体助成など）1億2997万3千円 ●公害対策131万4千円

消防費

●消防費（広域負担金など）1億8430万1千円 ●災害対策（避難所看板、備蓄資材など）302万3千円

農商工業費

●農業関係（大和平野土地改良区賦課金、農道整備補助など）3300万6千円 ●商工関係（商工会助成など）986万4千円

お金の使い道、見方を変えると ～主な性質別経費の状況～

- 人件費（9億5239万円、24.0%）
- 物件費（4億4072万9千円、11.2%）
- 維持補修費（2074万4千円、0.5%）
- 扶助費（1億9421万4千円、4.9%）
- 補助費等（4億7669万8千円）
- 普通建設事業費（3億3280万1千円）
- 公債費（10億4304万7千円、26.3%）
- 積立金（1億1144万7千円、2.8%）
- 繰出金（3億9725万9千円、10.0%）

国民健康保険特別会計

○歳入… 8億4192万6千円 ●歳出… 7億8940万8千円

国民健康保険に加入している方の医療費等をまかなう会計です。主な歳入は、保険税と国庫支出金。主な歳出は、保険給付費(医療費)と老人保健への拠出金です。

★被保険者(平均) 1,691世帯 / 3,419人

老人保健特別会計

○歳入… 8億4248万3千円 ●歳出… 8億3222万円

75歳以上の方等への医療費をまかなう会計です。主な歳入は支払い基金交付金と国や県からの支出金、一般会計からの繰入金。歳出は96.9%が医療費です。

★被保険者 1,092人(平成18年3月31日現在)

住宅新築資金等貸付事業特別会計

○歳入… 5342万1千円 ●歳出… 6429万1千円

住宅環境を改善するための会計です。主な歳入は、貸付金の回収金や県支出金で、歳出の97%以上が起債の償還です。

介護保険事業勘定特別会計

○歳入… 5億1488万円 ●歳出… 5億1060万1千円

介護保険給付を行う会計です。主な歳入は保険料と支払基金交付金、国、県及び町からの支出金。歳出は92%が保険給付費です。

★要支援、要介護認定者数 340人(平成18年3月31日現在)

介護保険介護サービス事業勘定特別会計

○歳入… 9806万9千円 ●歳出… 9717万6千円

介護保険サービスを供給するための会計です。主な歳入は、サービス収入で、歳出は、通所介護サービス・認知症対応型共同生活介護事業の実施にあてられています。

★利用者(年間延べ) 通所介護 6,535人 / 認知症対応型共同生活介護 109人

公共下水道事業特別会計

○歳入… 4億7987万4千円 ●歳出… 4億7783万2千円

下水道事業を行うための会計です。主な歳入は、下水道使用料と一般会計からの繰入金、下水道整備を行うために借り入れた町債です。歳出は、下水道の整備、維持管理と起債の償還にあてられています。

水洗便所改造資金貸付事業特別会計

○歳入… 1283万7千円 ●歳出… 126円

公共下水道の推進にあわせて、便所の水洗化の促進を図るための会計です。

平成17年度は借入希望者が0人でしたので、計画予算の執行ができませんでした。

水道事業会計

○収益的収入… 2億4244万6千円 ●収益的支出… 2億5403万1千円

○資本的収入… 4818万3千円 ●資本的支出… 1億236万4千円

水道事業の経営のための会計です。歳入の大部分は、皆さんが支払った水道料金です。歳出は安全な水を供給するための費用です。

特別会計

(歳入)

28億4349万円

(歳出)

27億7152万円9千円

一般会計のほかに町には、特定の目的のための会計があります。どの会計も、皆さんの暮らしに密着した事業を行っています。

企業会計

平成17年度一般会計・特別会計決算など

21案件を可決・承認

平成18年第3回定例会が、9月11日から22日までの日程で開催され、平成17年度一般会計・特別会計決算を始め議会議員の定数削減など21案件について慎重に審議され、いずれも原案どおり可決されました。審議案件は以下のとおりです。

☆認定第1号

平成17年度川西町一般会計・特別会計決算

老人保健の制度改正に対応するため電算システムの改修費を増額補正したものです。

☆認定第2号

平成17年度川西町水道事業会計決算

平成18年度川西町介護保険事業勘定特別会計補正予算

認定第1号及び第2号については、前年度各会計の決算を報告したものです。

介護予防サービス給付費の減少により減額補正したものです。

☆議案第53号

平成18年度川西町一般会計補正予算

平成18年度川西町住宅新築資金等貸付事業特別会計補正予算

総務費では、大和猿楽サミットの開催負担金など、民生費では、障害者自立支援法の施行に伴う管理システムの構築費用、公営住宅の入退去に伴う修理費など、教育費では、図書館嘱託職員の人件費等の増額補正です。

繰上げ償還があったことにより増額補正したものです。

☆議案第54号

平成18年度川西町国民健康保険特別会計補正予算

☆議案第59号

保険財政共同安定化事業にかかる拠出金、老人保健医療拠出金の額の確定により増額補正したものです。

技能労務職員の給与に関する条例の一部改正

☆議案第55号

平成18年度川西町老人保健特別会計補正予算

☆議案第60号

川西町税条例の一部改正

地方税法等改正に伴う町条例の整備

備と町民税法人税制の税率の改正を行ったものです。

☆議案第61号

川西町国民健康保険条例の一部改正

国民健康保険制度改正による出産育児一時金の引き上げに伴い町の条例を改正したものです。

☆議案第62号

川西町母子医療費助成条例の一部改正

健康保険法の一部改正に伴い町の条例を改正したものです。

☆議案第63号

川西町共同浴場設置条例の一部改正

梅戸共同浴場の廃止に伴い町の条例を改正したものです。

☆議案第64号

損害賠償額の決定

地方自治法第96条第1号の規定により、ごみ収集作業中の損害による賠償の額を定めたものです。

☆議案第2号

川西町議会の議員の定数を定める条例の一部改正

☆議案第65号

議会議員の定数を削減(14名から12名)するため改正したものです。

☆議案第7号

伴井博司議員の議員辞職について承認したものです。

川西町道路線の認定

☆議案第66号

川西町道路線の廃止

議案第65号及び第66号については、京奈和自動車道の整備に伴う道路の廃止と移管を受けた道路の認定をしたものです。

☆同意第3号

川西町公平委員会委員の選任

公平委員の任期満了に伴い、新たに川合紀子氏を選任し同意を得たものです。

☆同意第4号

川西町教育委員会委員の任命

教育委員の辞任に伴い、新たに島田皖治氏を選任し同意を得たものです。

☆同意第5号

川西町教育委員会委員の任命

教育委員の任期満了に伴い、新たに森本圭司氏を選任し同意を得たものです。

☆承認第7号

議員の辞職

伴井博司議員の議員辞職について承認したものです。

山辺広域行政事務組合（天理市、田原本町、川西町、三宅町、山添村）では、環境問題、ごみ問題がとりざたされる現在、分別収集の実施などにより、ごみ減量化に取り組んでいます。

この度、山辺広域市町村圏内に在住、在学の小学生を対象に啓発ポスターの募集をいたしましたところ、結崎小学校5年1組 松本凌君の作品が優秀作品に選ばれました。おめでとうございます。



可燃物・不燃物ごみは、透明または半透明の中の見える袋で出して下さい。

これまでに発生した、スプレー缶をガス抜きしないで黒袋で出されごみ車輛が火災を起こしたり、包丁や割れたガラスが黒袋で出され清掃職員が負傷するなどの危険を回避することと、また適正な分別収集を行うことを目的として、中が見える袋でお願いすることになりました。

ダンボールについて

ダンボールや紙袋にごみを入れて出されると、雨の日など底抜けをおこし、ごみ集積所を清潔に保つことができません。

ダンボールは、子ども会等の廃品回収に出来るだけ提供していただくようご協力お願いいたします。

ごみに出される場合は、たたんで紐で縛って可燃ごみに出して下さい。

袋に入らない可燃ごみについて

枝や木について、多く質問をいただきました。ごみ袋に入らない枝木は紐で縛って出して下さい。直径5cmを超えるものは、不燃ごみに出して下さい。

限りある資源を大切にしましょう！

平成19年度 保育所新規入園児募集

平成19年4月1日から保育所（園）に入所を希望される方は下記により役場住民福祉課まで申請して下さい。

なお、入所申請書は役場住民福祉課窓口、成和保育園でお渡しします。

保育所へ入所できる基準

保育所への入所は、次に掲げる理由により児童の保護者及び同居の親族並びに同居者が当該児童を保育できないと認められる場合に行われます。

①居宅外労働

昼間に居宅外で労働していることを常態としていること。

②居宅内労働

昼間に居宅内で児童と離れて日常の家事以外の労働をしていることを常態としていること。

③妊娠及び出産等

妊娠中であるか、出産後間がないこと。

④疾病・障害

疾病にかかりまたは負傷し、心身に障害を有していること。

⑤同居親族の介護等

長期にわたり疾病の状態にあるか、心身に障害を有する同居の親族を常時介護していること。

⑥家族の災害

震災、風水害、火災等の災害復旧にあたっていること。

⑦その他

町長が認める前各号に類する状態にあること。

保 育 料

保育料は、一律ではなく保護者の（主として父母）の所得の状況に応じて決定されます。詳しくは役場住民福祉課までお問い合わせください。

問い合わせ 役場住民福祉課

☎0745-44-2211（内線182）

申込期間・時間

11月1日(水)～11月22日(水)

午前9時～午後5時

※土・日・祝日を除く

※現在通園していて、継続して通園する児童については、後日継続申込書を送付します。

「親子料理教室」

今年は、ヒマラヤ山脈とタライ平野には生まれた小さな国ネパールです。ネパール人の講師の方が教えてくれる料理ってどんなのかな？

お父さん、お母さんお子さんと一緒にネパールの簡単な料理作ってみませんか？

日時 12月9日(土)

午前9時30分～11時30分

参加者の集合は午前9時15分～

場所 川西文化会館調理実習室

参加対象者 町内小学4～6年生 30名（大人も含む）

※希望者多数の場合は、抽選になります。抽選にはずれた方のみ12月4日(月)までに電話連絡します。

持ち物 三角巾・エプロン・タオル

参加費 500円

申込期間 11月24日(金)～11月30日(木)

午前9時～午後5時まで

※ただし、土・日を除く。

申し込み・問い合わせ

いぶき子どもセンター ☎0745-43-0550

放置自転車撤去の予定

撤去する日

11月20日(月)～30日(木)の間

撤去の対象 撤去の告知を行ったにも関わらず放置されている自転車。

撤去の告知 11月1日(水)～10日(金)の間

車体番号から対象自転車のリストを作成し、対象車には告知書を付けます。撤去当日に告知書が外されている状態であっても、対象車が放置されている場合は撤去します。

※なお、撤去の際、チェーンロックなどを切断する場合がありますが、その補償はされません。

手数料 撤去前に盗難届が出されている場合以外は、例外なく徴収します。

①撤去手数料 2,000円

②保管費 1,000円～2,000円（日数によります）

引き渡し場所 川西町役場

～ 国民年金からのお知らせ ～

～ 11月は年金月間です！ ～

年金月間は、国民の一人ひとりが年金を身近で大切なものとして考え、公的年金制度の意義や役割についての正しい知識と年金行政についての理解と信頼を深めていただくことにより、一人ひとりに年金制度への参加意識を持っていただくことを目的としています。

公的年金制度は「世代間扶養」の仕組み、すなわち「世代と世代の支えあい」を基本理念として成り立っています。年金は、現役世代の納める保険料が今の高齢世代を支え、いずれは現役世代も孫の世代に支えてもらうこととなります。また、老後だけでなくいつおこるかわからない万が一の時に備え、みんなで支えあう制度です。

毎週月曜日に時間延長・休日に年金相談を行います。

- (日時) ○ 毎週月曜日の時間延長 (午後7時まで受付時間を延長します。)
- 11月6日(月) 11月13日(月) 11月20日(月) 11月27日(月)
- 休日の年金相談 (午前9時30分～午後4時)
- 11月11日(土) 11月25日(土)

休日に国民年金保険料の納付相談会を行います。

- (日時) 11月12日(日)・11月25日(土)・11月26日(日)
- (午前9時30分～午後4時)

場所

県内各社会保険事務所 (奈良年金相談センターを除く。)

ぜひ、豊かな老後を送るためにも、この機会にあなたやご家族の年金についてみんなで考えていきましょう。

明日のあなたを考えると・・・ 年金はあなたが主人公です

社会保険庁ホームページ <http://www.sia.go.jp>

問い合わせ 役場保険年金課 ☎0745-44-2211 (内線171)

お詫びと訂正

広報「川西」10月号で表記の誤りがありました。お詫びしますとともに下記のとおり訂正します。

8ページ 自己負担限度額(月額)表中

(誤)

低所得Ⅰ	8,000円	24,600円
低所得Ⅱ		15,000円

(正)

低所得Ⅱ	8,000円	24,600円
低所得Ⅰ		15,000円

9ページ下段 出産育児一時金

(誤) 平成18年10月1日まで

(正) 平成18年10月1日から

小型特殊自動車（農耕用等）の 申告手続き

小型特殊自動車（フォークリフト等）や農耕用作業車（農耕トラクタ・田植機等）を所有した場合は、申告手続きをして標識（ナンバー）の交付を受けて下さい。手続きに必要なものは次のとおりです。

所有した車両の車名、車体番号及び排気量、所有者の印鑑。（その他に、新しく購入した場合は、販売証明書、他の人から譲り受けた場合は、譲渡証明書が必要です。）

〈年税額〉 小型特殊自動車（農耕用） 1,600円
 小型特殊自動車（その他） 4,700円

廃車をする場合は、車両の標識（ナンバー）と所有者の印鑑が必要です。

※正当な理由がなく申告しなかった場合は、条例違反となり過料が科せられることがあります。

※農耕用の小型特殊自動車は、自賠責保険の加入義務はありません。

※軽自動車税については、毎年4月1日現在の所有者に課税されます。4月2日以降に廃車した場合は、その年は課税となります。月割りの課税や割戻しはありませんので、早めに届出をして下さい。

問い合わせ 役場税務課 ☎0745-44-2211（内線131）

税金の納付は 便利で確実な自動振替で！

（振替納税）

町県民税・固定資産税・軽自動車税などの町税の納税方法として、振替納税の制度があります。この制度を利用すれば、お持ちの預貯金口座から自動的に納税することができます。したがって、納税のために役場、銀行等へ出掛けていただく手間も省けます。また、うっかり納期限を忘れても滞納となる心配もなく便利です。振替納税を希望される方は、申込書を役場又は次の取扱い金融機関の窓口にお出しく下さい。手続もとても簡単です。ぜひ、ご利用ください。

ご利用いただける取扱金融機関は

- ◆南都銀行 ◆奈良中央信用金庫
- ◆奈良県農業協同組合 ◆郵便局

税

桜井県税事務所からのお知らせ

個人事業税の納付は お早めに！

第2期分の納期限は

11月30日（木） です

□座振替制度もご利用ください。

問い合わせ 桜井県税事務所

☎0744-43-3131

地方消費税をご存じですか？

*一般に「消費税5%」と言われていますが、実は、国の税金の消費税は4%で、残りの1%分は県の税金の地方消費税です。この地方消費税は県の収入となり、さらに、その2分の1は県内の市町村に交付され、県や市町村が行う道路や下水道の整備、医療や福祉の充実、小・中・高等学校教育、環境保護事業など身近な行政に生かされます。

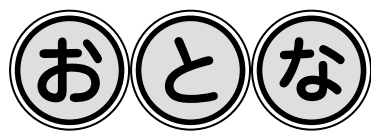
お買い物は県内で！

*奈良県内で買い物をしたり、サービスを受けたりすれば、奈良県に入る地方消費税が増え、さらには、県内市町村への交付金も増えます。その結果、奈良県や県内市町村が行う身近な行政が、より質の高いものとなり、住みよい郷土づくりが進みます。「川西町の皆様、お買い物は県内で！」よろしくお祈りします。

問い合わせ

奈良県総務部税務課 ☎0742-27-8371

役場税務課 ☎0745-44-2211(内線134)



保健センターで実施します

項 目	対 象	日 時	実 施 内 容
高 血 圧 症 健 康 相 談 ※時間予約制です	血圧が高いといわ れた方	11月21日(火) 実施時間 午前9時30分～ 11時30分	保健師、栄養士が日常生活に関する事、 食生活に関する事など個別の相談に応 じます。 * 健診や病院の検査結果をお持ち下さ い。
総 合 健 康 相 談 ※時間予約制 (1人約30分)	健康に関する事 で相談したい方	11月29日(水) 実施時間 午後1時～3時	保健師、栄養士が健康に関する事など 相談に応じます。

初めてでもできる 楽しい! グランドゴルフ

川西町体育協会グランドゴルフ部の協力により、実施することになりました。一緒に楽しくグランドゴルフをやりましょう。

*日 時 平成18年11月16日(木)

午後1時30分 集合

*場 所 川西健民運動場(雨天時中止)

*申込み不要

*クラブは当日貸出します



主 催 川西町健康づくり推進員OB会

問い合わせ 川西町保健センター

予防接種法に基づく高齢者インフルエンザ予防接種のお知らせ

接種当日において65歳以上の方は、平成18年11月1日から12月31日までの期間に登録医療機関で1回接種することができます。

接種を希望される方は、保健センターまで予診票を取りに来て下さい。

*接種料金 : 1,500円

*町内登録医療機関: 川西診療所、牧浦医院、池田医院、高井医院



保健センターGUIDE



保健センターで実施します

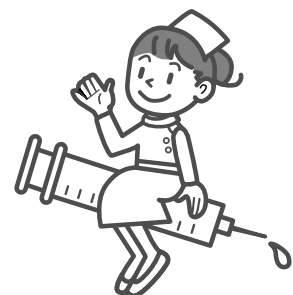
項目	対象	日時	実施内容
三種混合 予防接種	生後6カ月～7歳6カ月未満の児 (平成11年5月15日～平成18年5月14日生まれ)	11月14日(火) 12月12日(火) 1月19日(金) 受付時間 午後1時30分～ 2時	《初回接種》 3～8週間隔で3回接種してください。 《追加接種》 初回接種終了後12～18カ月の間に1回接種してください。 ★持参するもの 予診票、体温計
B C G 予防接種	生後3カ月～6カ月児未満の児 (平成18年6月22日～8月21日生まれ)	11月21日(火) 受付時間 午後1時30分～ 1時45分	接種当日に満6カ月を超える児は任意接種となります。 ★持参するもの 予診票、体温計
乳幼児相談	生後すぐ～就学前の児 育児のことで相談したい方	12月1日(金) 受付時間 午前9時～10時	身体測定、発達・生活・栄養相談
4・5カ月児 健康相談	生後4・5カ月児(平成18年6月11日～8月10日生まれ) ※対象者には個別通知	12月1日(金) 受付時間 午後1時～ 1時20分	問診、身体計測、内科診察、生活・栄養相談 絵本の読み聞かせについて
3歳6カ月児 健康診査	3歳6～8カ月児 (平成15年3月16日～6月15日生まれ) ※対象者には個別通知	12月8日(金) 受付時間 午後1時30分～ 2時30分	問診、身体計測、尿検査、内科診察、 歯科検診、視覚・聴覚検査、生活・栄養・ 歯科・心理発達相談

麻疹風疹予防接種を受けましょう

予防接種法施行令の改正により、麻疹風疹予防接種の実施方法が変わりました。

- 第1期 生後12か月(1歳)から24か月(2歳)未満で1回
- 第2期 5歳以上7歳未満で小学校就学前の1年前から就学する前日まで(いわゆる年長児になった4月1日から3月31日までの間)に1回

*平成18年度は平成12年4月2日～平成13年4月1日生まれの方が対象となります(平成19年3月31日までに接種を受けてください。)



弁護士による無料法律相談

今、私たちの日常生活を省みると人権に関わった（部落差別をはじめ、女性、障害者、在日外国人に対する差別など）問題がたくさん存在しています。こうしたことから人権週間（毎年12月4日から12月10日）の期間中、弁護士による無料法律相談を開催します。

日時・場所 12月5日(火)

午後1時～午後4時

川西町福祉施設ぬくもりの郷

申し込み・問い合わせ

11月15日(水)～

午前9時から先着順にて受け付けます。なお、定員になりしだい締め切ります。

役場住民福祉課

☎0745-44-2211（内線181）

毎年11月12日～25日は「女性に対する暴力をなくす運動」期間です

すべての人の人権が尊重され、男女が性別に関わりなく、その個性と能力を十分発揮することができる男女共同参画社会を実現するために、夫・パートナーからの暴力（DV：ドメスティック・バイオレンス）、セクシュアル・ハラスメント、ストーカー行為など、女性に対するあらゆる暴力をなくすための運動です。DVやセクシュアル・ハラスメントの被害は、まず本人が勇気をもって相談することが大切です。

女性の人権ホットライン全国共通電話 ☎0570-070-810

奈良県最低賃金

県内で事業を営む使用者及びその事業所で働くすべての労働者（臨時、パートタイマー、アルバイト等を含む）に適用される奈良県最低賃金が改正されました。

時間額 656円

効力発生日 10月1日

問い合わせ 桜井労働基準監督署

☎0744-42-6901

自治医科大学入学希望者募集

都道府県が共同して、医療に恵まれない地域の医療の確保と向上及び地域の住民の福祉の増進を図るために、医師を養成することを教育理念として設立した大学です。

また入学科・授業料の就学資金貸与制度もあり、特定の条件を満たせば返還が免除されます。

資格 県内の高等学校若しくは中等教育学校を卒業した者及び平成19年3月卒業見込みの者、またはこれと同等の学力がある者。

第1次試験

①学力試験

日時 平成19年1月29日(月)

午前9時～午後2時

科目 数学（Ⅰ・Ⅱ・A）、理科（物理Ⅰ・科学Ⅰ・生物Ⅰ）のうち2科目選択、外国語（英語Ⅱ・リーディング・ライティング）

会場 奈良県中小企業会館（奈良市登大路町38-1）

②面接試験

日時 平成19年1月30日(火)

午前10時～

前日の学力試験及第者を対象

会場 奈良県中小企業会館（奈良市登大路町38-1）

第2次試験

日時 平成19年2月7日(水)

科目 小論文及び面接試験

会場 自治医科大学（栃木県下野市薬師寺3311-1）

出願受付 平成19年1月5日(金)～23日(火)までに県内窓口（下記記載）あてに書留速達郵便または配達記録速達郵便で提出

問い合わせ（出願方法・その他）

自治医科大学学事課

〒329-0498 栃木県下野市薬師寺3311-1

☎0285-58-7045

県内窓口

奈良県医務課医療看護係

〒630-8501 奈良市登大路町30

☎0742-27-8645

みんなでなくそう、踏切事故

踏切事故防止キャンペーン

11月1日（水）～10日（金）

踏切を通行する際は、一旦停止と左右の安全確認を守りましょう。

奈良県警察の電話相談

○ナボくん相談コーナー

☎0742-23-1108

☎#9110（プッシュ式）

○お話FAX 0742-24-0874

受付時間 終日

相談内容 犯罪被害やストーカー・配偶者からの暴力・子どもの非行・嫌がらせなどの事件や事故に至っていないが不安や危険を感じていることなど。

○痴漢等被害相談所

☎0742-22-7714

受付時間 午前8時30分～午後5時15分（土・日・祝日を除く）

相談内容 主として痴漢等による被害に関する相談。

○ヤング・いじめ110番

☎0742-22-0110

中南和少年サポートセンター

☎0744-27-4544

受付時間 午前8時30分～午後5時15分（土・日・祝日を除く）

相談内容 子どもの非行問題、いじめなどで悩んでいる少年の相談。

○悪質商法110番

☎0742-24-9441

受付時間 終日

相談内容 悪質商法の被害に関する相談。

○性犯罪被害相談110番

☎0742-24-4110

受付時間 午前8時30分～午後5時15分（土・日・祝日を除く）

相談内容 性犯罪被害の届出及び性犯罪に関するあらゆる相談。

○覚せい剤110番

☎0742-33-1818

受付時間 終日

相談内容 薬物被害に関する相談。

○暴力110番

☎0742-25-0110

○暴力団離脱110番

☎0742-23-9384

受付時間 終日

相談内容 暴力団に関する困りごと相談・暴力団からの離脱に関する相談。

磯城郡ドッジボール大会

開催日 12月17日(日)
場所 田原本町中央体育館
募集チーム 32チーム(先着順)
チーム編成 小学校3～6年生
(磯城郡内に在住または同郡内の小学校・団体に属する)
1チーム登録人数8～15人。
募集 11月1日(水)～20日(月)
参加費 3,000円(保険料・記念品含む)
試合形式 8人制(日本ドッジボール協会ルール) 予選(リーグ戦) 決勝(トーナメント戦)
問い合わせ・申し込み
田原本町商工会青年部
(田原本町千代365-17)
☎0744-32-2552

初級パソコン講習会

日時 11月27日(月)・28日(火)・30日(木)・12月1日(金)・4日(月)
午後1時30分～3時30分
受講料 1,000円(テキスト代含む)
定員 8名(先着順)
(ノートパソコン持参できる方)
定員になり次第締め切ります。
内容 ワード(各種案内文・ハガキ作成) エクセル(表計算の入門)等
場所 川西文化会館 学習室
申し込み 受講料を持参し、11月10日(金)までに商工会へ来館してください。電話での申し込み、予約は受付けていません。
問い合わせ 川西町商工会
☎0745-44-0480
※提供された個人情報をパソコン講習会以外に利用することはありません。

パロマ工業(株)製の半密閉式ガス瞬間湯沸器の点検について

パロマ工業(株)製の半密閉式ガス瞬間湯沸器で次に該当する機種を使用している場合、点検の必要がありますので、下記へ連絡いただきますようお願いいたします。
PH-81F、PH-82F、PH101F、PH102F、PH131F、PH-132F及びPH161F
パロマ工業(株)
フリーダイヤル0120-314-552

自衛官募集

防衛庁では、2等陸・海・空士及び自衛隊生徒を募集しています。

○2等陸・海・空士

資格 18歳以上27歳未満の男子
受付期間 年間を通じて
試験日 3・4月入隊予定要員は12月初旬以降に数回

○自衛隊生徒

資格 平成19年4月1日現在、15歳以上17歳未満(平成2年4月2日から平成4年4月1日までの間に生まれた者)の男子で中学校卒業または中等教育学校の前期課程修了見込みの者を含む。

受付期間 11月1日(水)～平成19年1月9日(火)

試験日

1次 平成19年1月13日(土)
2次 平成19年1月26日～29日までの間の指定する1日

ホームページ等でも資料閲覧、請求できます。

奈良地方協力本部(PC用)

<http://www.nara.plo.jda.go.jp>

問い合わせ 自衛隊橿原地域事務所 ☎0744-27-9600

奈良県毛皮革フェア IN UTANO

日時 11月24日(金)～26日(日)
午前10時～午後5時
会場 宇陀市菟田野産業振興センター(宇陀市菟田野区古市場1596-21)

内容 ミンク、ムートン、フォックス等のコートやジャケット及びバック、ストール、キーホルダー、その他小物の展示・即売。ファッションショー&トークライブなど。

問い合わせ

宇陀市菟田野産業振興センター
☎0745-84-4059
県商工課 地域産業振興係
☎0742-27-8804

秋の火災予防運動

11月9日(木)～15日(水)

「消さないで

あなたの心の 注意の火」

全国一斉に秋の火災予防運動が実施されます。空気が乾燥し火災が発生しやすい季節です。火の取り扱い、後始末には十分注意しましょう。この期間中、磯城消防署では、消防団及び婦人防災クラブ員と合同で消防車、広報車による巡回広報や、自治会・事業所等の消防訓練指導を行い、火災予防を呼びかけます。住民の皆様もこの運動を機会に日ごろ忘れがちな火の恐ろしさをあらためて思い起こし、火事を出さないためにはどうすればよいかを考えてみましょう。

我が家を火災から守るため次の「火の用心7つのポイント」を重点的に注意してください。

- 家のまわりに燃え易い物を置かない。
- 寝たばこやたばこの投げ捨てをしない。
- 天ぷらを揚げるときはその場を離れない。
- 風の強いときはたき火をしない。
- 子どもにはマッチやライターで遊ばせない。
- 電気器具は正しく使い、たこ足配線はしない。
- ストーブには燃えやすいものを近づけない。

問い合わせ

磯城消防署予防係
☎0744-33-2461

応急手当講習会

日時 11月14日(火)
午前9時～12時
場所 磯城消防署
内容 普通救命講習(心肺そ生法など応急手当)
受講料 無料
申し込み・問い合わせ
磯城消防署救急係
☎0744-33-2461

秋の交通安全県民運動 ① 9月21日～30日

安全に通学できるように・・・



秋の交通安全県民運動の期間中、磯城郡内、町内では、関係団体による行事を通じて、交通安全が呼び掛けられました。また、町内の通学路では、児童・生徒らが安全に通学できるように、関係団体の皆さんによる街頭監視が行われました。

秋の交通安全県民運動 ② 9月21日・26日

和太鼓で出発式！



関係団体の一致団結を図るため出発式が行われ、川西町和太鼓クラブの皆さんの演奏のもと、啓発活動に出発しました。また26日の交通安全フェスティバルでは、本町の和太鼓クラブと交通安全クラブの皆さんが、交通安全功労団体として表彰されています。

秋の交通安全県民運動 ③ 9月25日

交通事故防止は地域から



老人クラブの皆さんが協力していただき、地域の高齢者世帯の個別訪問が行われました。反射材などの物品を配付するとともに交通安全を呼び掛けました。

秋の交通安全県民運動 ④ 9月27日

夜間は早めのライト点灯を！



夜間、安全に自転車を利用してもらうため、結崎駅前ではライト点灯の呼び掛けと反射材の配付が行われました。

町民憲章

- 緑豊かなまち。美しい自然と環境を守り、住みよいまちを創りましょう。
- 未来に伸びるまち。産業の振興につとめ、活力あるまちを創りましょう。
- 平和に暮らせるまち。人権を尊重し、笑顔あふれる優しいまちを創りましょう。
- 歴史が息づくまち。貴重な文化遺産を守り、文化の香り高いまちを創りましょう。
- 健康あふれるまち。心身をきたえ、スポーツに親しみ、明るいまちを創りましょう。

人口／9,346人
男 4,507人
女 4,839人
世帯数／3,363世帯
(平成18年10月1日現在)



チケット発売案内

— ぜひおこしく下さい。 —

発売日	催し物	金額	開演日時
発売中	輝け！あなたがスター！ 第2回コスモスホール バンドフェスティバル	入場無料	12月3日(日) 午後2時
11月14日	サロン 「マスタード Concert」 コーヒー紅茶を飲みながら エレクトーンの演奏を！！ カーペンターズの曲や映画音楽などみな さんがよく聞いている曲をエレク トーン・ギターで演奏します。 エレクトーン 樋口 実加 エレクトーン 本庄美奈子 ギター 轟 鉄平	前売 500円 当日 600円	平成19年 1月14日(日) 午後6時30分

マスタード

プロフィール

メンバーは、元気で前向きプラスパワ
ー！みかこ★樋口実加（写真中央）、しっ
かり者でお洒落な酒豪！みにゃこ★本庄美
奈子（写真左）、いつも可愛くてふにゃふ
にゃ♪頼れるてっちゃん★轟哲平（写真
右）。今回のライブに向けて組んだバンド
で、カラシ色の服や靴が大好きなことから
バンド名はマスタード。
2台のエレクトーンとギターの組み合わ
せは初の試みですが、3人の熱い演奏から
何か感じてくださったら嬉しいです。

募集

一緒に楽しい舞台を作りませんか
**川西町少年少女合唱団
臨時団員**

平成19年2月下旬に開催予定の「子どもフェス
ティバル」の親子ミュージカル“うかれバイオリン”
に出演していただける方を募集します。
歌っていただける曲は、2～3曲、練習は12月か
ら月2回程度、土曜日の午前中です。
☆募集対象 子どもから大人まで（4歳以上で上限
はありません）
※子どものみ、または大人のみでも可
☆申込方法 11月24日（金）までに教育委員会事務
局社会教育課へ
☎0745-44-2214でお申し込みください。

募集

川西町立川西幼稚園教諭

- ◇試験日 平成18年11月26日(日)
- ◇試験場所 川西文化会館
- ◇募集人員 若干名
- ◇受験資格 昭和52年4月2日以降に生まれた者で教育職免許法に規定する幼稚園教諭普通免許状を有する者または平成19年3月末日までに取得できる見込みの者
- ◇受付期間 平成18年11月13日(月)～11月17日(金)
- ◇試験内容 一般教養・実技・面接
- ◇待遇 給与：町規程による
勤務時間：午前8時30分～午後5時30分
- ◆応募多数の場合、面接は後日になります。
- ◆採用試験案内・受験申込書は、平成18年11月1日(水)から交付します。詳細については、川西町教育委員会事務局総務課までお問い合わせください。(☎0745-44-2214)

☆☆☆ 川西町立川西幼稚園臨時(補充)講師登録 ☆☆☆
川西町教育委員会では、臨時(補充)講師の登録を受け付けています。

明日香養護学校 体験学習 (中学部・高等部)

奈良県立明日香養護学校では、平成19年度に入学(転入学)を希望する障害のある児童・生徒とその保護者に対して、本校の肢体不自由教育についての理解と認識を深めていただくため、体験入学を行います。

<中学部>

- ☆日 時 平成18年12月5日(火)午前9時～午後1時
(給食試食を行います)
- ☆場 所 県立明日香養護学校
- ☆対 象 肢体不自由を有する小学6年生と保護者及び関係者

<高等部>

- ☆日 時 平成18年12月8日(金)午前9時～午後1時
(給食試食を行います)
- ☆場 所 県立明日香養護学校
- ☆対 象 肢体不自由を有する中学3年生と保護者及び関係者

★申し込み・問い合わせ 県立明日香養護学校
〒634-0141 高市郡明日香村川原410
☎0744-54-3380

短歌

乾杯に涙溢れたりいえし身の 家族と共に来たる宿にて
二十余年ひたすら会社に勤めきて 今に思へば正解なりし
携帯を手にしたものの遊ぶには まだほど遠し説明読めど

津田智世子
出口 秀子
西本伏美栄
川西町短歌会

募集

「第2回市町村対抗子ども駅伝競走大会」川西町予選会

今年も「市町村対抗子ども駅伝競走大会」が実施されます。この大会は、子どもたちの体力低下が懸念されるなか、長距離走の普及と、駅伝を通じスポーツ全般に必要な基礎体力の向上と子ども達の連帯感を養うことを趣旨とする大会です。川西町においても、町代表チームを結成し、本大会に出場する予定です。

下記の要領で予選会を実施いたしますので、ご参加いただきますようお願いいたします。

(予選会)

- ☆日 時 平成18年12月9日(土) 午前9時30分集合 午前10時開始
※雨天中止決定 午前8時30分 中央体育館にTELで確認ください。
雨天予備日 12月22日(金) 午後1時30分集合 午後2時開始
- ☆場 所 川西健民グラウンド
- ☆主 催 川西町教育委員会
- ☆対 象 者 町内在住の小学5・6年生の男女
- ☆予選内容 トラック内で約2km走行し、タイム計測する。
- ☆選抜方法 タイム上位 男子7名、女子6名の13名を選抜。
- ☆申込受付 平成18年11月6(月)~27(月)まで 午前9時~午後5時
中央体育館窓口(水・祝休館)で申込用紙を記入し提出してください。

(本大会) 第2回市町村対抗子ども駅伝競走大会

- ☆日 時 平成19年3月3日(土) 午前9時~午後1時 小雨決行
- ☆場 所 奈良県北葛城郡広陵町馬見丘陵公園内
- ☆主 催 奈良県 奈良県教育委員会
- ☆内 容 県内39市町村対抗駅伝 (小学5・6年生の男女を対象)
- ☆距 離 全16.05km 全9区(男子5区間、女子4区間) 1区間平均1.78km
- ★問い合わせ 川西町中央体育館 ☎0745-44-1616

川西町文化協会所属

第46回あひまの滝

— 赤目四十八滝 —

紅葉の季節は、景色がすばらしいです。赤目の滝は、名張川の支流で、深い淵を形成し、懸崖や大きな岩などが変化してできました。特に千手滝、荷担滝は記念切手にもなりました。

この自然の滝を見に行きませんか。

■日 時 平成18年11月12日(日)

結崎駅8時20分集合

■参加費 100円 交通費 2,200円(往復)

■行程 結崎駅—八木駅—赤目口駅

8時26分 8時53分 9時32分

バス—赤目滝着

9時55分 10時10分

※弁当・飲み物各自用意ください。

■ご案内 福山 清市 0745-44-2602

森川 和郁 0745-44-0706

中尾 陽 0745-43-0336

四辻 恒雄 0745-44-0195

- 11月の町民開放日(体育館)アリーナは11月26日(日)です。(対象者は川西町在住・在勤者)
- 12月分運動場抽選会は、11月27日(月)中央体育館2階会議室で午前9時より行います。



町立図書館

‘かしだしカード’ 更新手続きのお知らせ

いつも川西町立図書館をご利用いただき、ありがとうございます。図書館は今年11月で開館10年の節目にあたり、‘かしだしカード’の更新手続きを行わせていただきます。ご利用の皆様にはお手数をおかけ致しますが、どうぞご理解の上、ご協力いただけますよう、よろしくお願い申し上げます。

更新開始日 平成18(2006)年11月2日(木)～
対象 ‘かしだしカード’をお持ちの方
[ただし、平成17(2005)年11月1日以降に登録された方を除く]

持参していただくもの

- ①町内に在住の方 —— 住所を確認できるもの
(免許証・住民票・住所記載の保険証・学生証・外国人登録証など。郵便物・名刺は不可)
 - ②町内に在学の方 —— 学生証など(住所が記載されていること。生徒手帳は不可)
 - ③町内に在勤の方 —— 住所を確認できるもの
(①に同じ)のほかに、在勤であることを確認できるもの(社員証など。名刺は不可)
- *パート・アルバイト等により社員証がない場合は、当館指定の勤務証明書をお渡し致しますので、後日ご提出ください。

★なお、①～③のいずれにも該当されない方は、‘かしだしカード’の返却をお願いします。ご了承ください。

11月のおはなし会

- ◎小さい人 4才～1年生まで 11日(土)
 - ◎大きい人 2年生～中学生まで 25日(土)
- 11時からおはなしのへやで

インターネットで蔵書の検索ができます

図書館の本を検索して、蔵書の有無や貸出中かどうかなどを知ることができます。アドレスは、次のとおりです。

<http://www.library.kawanishi.nara.jp>

クリスマスを折ろう!

子どものためのおりがみ講習会

- とき** 平成18年12月10日(日) 10:00～12:00
- ところ** 川西文化会館 1階 創作室
- 講師** 岡田幸与さん(日本おりがみ協会会員)
- 費用** 無料。材料は図書館で用意します。
- 持ち物** はさみ、サインペン(黒・赤)
- 対象** 町内在住の子ども 先着20名。
小学生未満の人は、保護者といっしょにお申し込みください。
- 申込み** 11月6日(日)9時30分から12月3日(日)まで、図書館1階カウンターまたは電話(44-2212)で。申込みは、お一人で1名分に限りませう。



この作品をつくります
➔

本はたのしい! 本はともだち!

えほん相談室

ご一緒に、子どもの本のことを考えてみませんか? 年齢別のリストもお渡しいたします。



「どうぶつのこどもたち」

本を選ぶ参考にどうぞ!

- とき** 平成18年11月16日(木) 10時30分～11時30分
- ところ** 図書館 2階 おはなしのへや

～図書館カレンダー～ ● は休館日 ■ はおはなし会

11月

日	月	火	水	木	金	土
			1	2	3	4
5	6	7	8	9	10	11
12	13	14	15	16	17	18
19	20	21	22	23	24	25
26	27	28	29	30		
3日は文化祭のため開館						

12月

日	月	火	水	木	金	土
					1	2
3	4	5	6	7	8	9
10	11	12	13	14	15	16
17	18	19	20	21	22	23
24	25	26	27	28	29	30
31						

町立図書館：川西文化会館内 電話 0745-44-2212 FAX 0745-44-2920 休館日/毎水曜日・祝日
第一金曜日・年末年始・特別整理期間 開館時間/9:30～17:00